



Savitaipaleen kunta

Tilinpäätös 2013

- Toimintakertomus
- Tilinpäätös ja laskelmat
- Liitetiedot
- Luettelot ja selvitykset
- Allekirjoitukset ja merkinnät

TOIMINTAKERTOMUS	1
1 OLENNAISET TAPAHTUMAT TOIMINNASSA JA TALOUDESSA	1
1.1 KUNNANJOHTAJAN KATSAUS	1
1.2 KUNNAN HALLINTO	2
1.2.1 Kunnanvaltuusto	2
1.2.2 Kunnanhallitus	3
1.2.3 Lautakunnat ja muut toimielimet	4
1.3 YLEINEN TALOUDELLINEN KEHITYS	7
1.4 OMAN TALOUSALUEEN KEHITYS.....	8
1.5 KUNNAN TOIMINNAN JA TALOUDEN KEHITYS	9
1.5.1 Olennaiset tapahtumat tilikaudella ja sen päättymisen jälkeen	9
1.5.2 Kunnan henkilöstö	10
1.5.3 Tilinpäätöksen vaikutus kuluvan vuoden talousarvioon	10
1.5.4 Osastokohtaiset näkymät tilikaudelta	10
1.5.5 Arvio merkittävimmistä riskeistä ja epävarmuustekijöistä sekä muista toiminnan kehittymiseen vaikuttavista seikoista	15
1.5.6 Ympäristötekijät	15
1.6 SELONTEKO KUNNAN SISÄISEN VALVONNAN JÄRJESTÄMISESTÄ.....	16
2 TILIKAUDEN TULOKSEN MUODOSTUMINEN JA TOIMINNAN RAHOITUS	18
2.1 TULOSLASKELMA JA SEN TUNNUSLUVUT	18
2.2 RAHOITUSLASKELMA JA SEN TUNNUSLUVUT	20
2.3 TASE JA SEN TUNNUSLUVUT.....	22
2.4 KUNNAN TUOTOT JA KULUT	25
2.4.1 Kokonaistuotot	25
2.4.2 Kokonaiskulut.....	29
2.5 KUNTAKONSERNI.....	31
2.5.1 Savitaipaleen kunnan konsernirakenne.....	31
2.5.2 Konsernin toiminnan ohjaus	32
2.5.3 Olennaiset konsernin tapahtumat.....	32
2.5.4 Selonteko konsernivalvonnan järjestämisestä.....	33
2.5.5 Konsernin tuloslaskelma ja sen tunnusluvut.....	34
2.5.6 Konsernin rahoituslaskelma ja sen tunnusluvut	35
2.5.7 Konsernin tase ja sen tunnusluvut.....	36
3 HALLITUKSEN ESITYS TILIKAUDEN TULOKSEN KÄSITTELYSTÄ JA TALOUDEN TASAPAINOTTAMISTA KOSKEVISTA TOIMENPITEISTÄ	38
TOTEUTUMISVERTAILUT	39
3.1 KÄYTTÖTALOUSOSAN TOTEUTUMISVERTAILU.....	39
3.1.1 Keskusvaalilautakunta	39
3.1.1.1 Vaalit	39
3.1.2 Tarkastuslautakunta	40
3.1.2.1 Tilintarkastus.....	40
3.1.3 Kunnanhallitus	41
3.1.3.1 Yleishallinto.....	41
3.1.3.2 Elinkeino- ja maaseututoimi	43
3.1.3.3 Ruokahuolto.....	45
3.1.3.4 Projektit	47
3.1.3.5 Yhteistoiminnat	49
3.1.4 Sivistyslautakunta	50
3.1.4.1 Sivistystoimen hallinto.....	50
3.1.4.2 Koulutus	52
3.1.4.3 Kulttuuripalvelut	57
3.1.4.4 Vapaa-ajan palvelut	60
3.1.4.5 Varhaiskasvatus.....	63
3.1.4.6 Kansalaisopisto.....	65
3.1.5 Perusturvalautakunta	67
3.1.5.1 Perusturvan hallinto	67
3.1.6 Tekninen lautakunta	69
3.1.6.1 Teknisen hallinto	69

3.1.6.2	Rakennusvalvonta ja yksityistiet	70
3.1.6.3	Yhdyskuntapalvelut	71
3.1.6.4	Jätehuolto	72
3.1.6.5	Liikelaitokset	73
3.1.6.6	Asuinhuoneistot ja –rakennukset	74
3.1.6.7	Tilapalvelut	75
3.1.6.8	Maa- ja metsäalueet	76
3.1.7	KÄYTTÖTALOUSOSA YHTEENSÄ (ulkoiset ja sisäiset erät)	77
3.2	INVESTOINTIOSAN TOTEUTUMISVERTAILU	78
3.3	TULOSLASKELMAN TOTEUTUMISVERTAILU	81
3.4	RAHOITUSLASKELMAN TOTEUTUMISVERTAILU	82
TILINPÄÄTÖS		83
4	TILINPÄÄTÖSLASKEMAT	83
4.1	TULOSLASKELMA	83
4.2	RAHOITUSLASKELMA	84
4.3	TASE	85
4.4	KONSERNIN TILINPÄÄTÖS	87
4.4.1	Konsernin tuloslaskelma	87
4.4.2	Konsernin rahoituslaskelma	88
4.4.3	Konsernin tase	89
5	TILINPÄÄTÖKSEN LAATIMISTA KOSKEVAT LIITETIEDOT	91
PITKÄAIKAISET SAAMISET		97
LUETTELO KÄYTETYISTÄ KIRJANPITOKIRJOISTA		103
ALLEKIRJOITUKSET		104
TILINTARKASTUSMERKINTÄ		104

TOIMINTAKERTOMUS

1 OLENNAISET TAPAHTUMAT TOIMINNASSA JA TALOUDESSA

1.1 Kunnanjohtajan katsaus

Kulunut vuosi 2013 oli kunta-valtio suhteessa hyvin paljon edellisen kaltainen. Maan hallitus kompuroi kaikkien hallitusohjelmassaan kirjoittamiensa seikkojen kanssa siten, että kunnissa alettiin jo tuskastumaan kun six pack ”löi tyhjää”.

Kuntauudistuksessa saatiin loppuvuonna sentään käyntiin kuntarakenneselvitys, joka aikanaan päätyi kuntien valtuustojen päätöksiksi siitä, että jatketaanko asiassa kuntaliitoksiin saakka. Savitaipaleen kunta lähti mukaan erityiseen kuntajakoselvitykseen. Tällä lailla toteutettuna konsulttikustannukset erityisyyden johdosta maksaa valtionvarainministeriö. Mukaan lähdöstämme päätettäessä ajatus oli, että katsotaan mitä selvitys tuo, mutta emme lähtökohtaisesti ole liittymässä kenenkään kanssa. Mikäli liittyminen tulisi jollain tapaa pakolliseksi, ainut mahdollisuus Savitaipaleen näkökulmasta olisi yksi kunta tähän maakuntaan. Odotamme selvitykseltä kyllä uusia mahdollisuuksia eriateiseen yhteistyöhön naapureidemme kanssa peruskuntien itsenäisyys säilyttäen.

Maakunnan yhteinen sote –piiri Eksote joutui tekemään rajuja suunnitelmia toimintojensa kustannuksien hillitsemiseksi. Maalaiskunnat yllätettiin ehdotuksella siirtää lääkärit kaupunkiin ja hoitaa vastaanotto toiminta sairaanhoitajavetoisilla hyvinvointiasemilla mm. Savitaipaleella. Ryhdyimme selvittämään Eksotesta eroamista ja terveyskeskuksemme ulkoistamista. Tämän paineen alla saimme Eksoten kanssa ratkaisun, jossa toiminta jatkuu pääsääntöisesti edellisen tapaan ja tilanne rauhoittui kunnan suurimmalla vastuualueella.

Elinkeinoelämä Savitaipaleella seuraa lievemmin kääntein maailman menoa kuin isoissa kaupungeissa. Tästä hyvänä esimerkkinä on mm. työttömyystilanne, joka oli alempi kuin kahteen vuoteen.

Kunnan kannalta kehittämistoimissa koimme takaiskuja kun kahdesta merkittävästä kaavasta valitettiin ja ne seisovat nyt odottamassa ratkaisuaan hallinto-oikeudessa.

Kunnan taloudellinen tilanne vahvistui ja tilinpäätös on jopa historiallisen hyvä. Kassatilanteemme on myös hyvällä tasolla ja koko kunnan toimintaa leimaa harkitseva ja vastuullinen taloudenpito. Tästä kaikesta kunnia ja kiitos kuuluu osaavalle henkilökunnalle ja vastuunsa tunteville päättäjille.

Tapio Iso-Mustajärvi
kunnanjohtaja

1.2 Kunnan hallinto

1.2.1 Kunnanvaltuusto

Kunnanvaltuustoon kuuluu 21 jäsentä sekä 22 varajäsentä

Valtuuston poliittiset voimasuhteet:

KESK	10
SDP	1
KOK	3
Pro Savitaipale	2
KD	2
Ps	3

Valtuusto on kokoontunut vuoden aikana seitsemän (7) kertaa ja käsiteltäviä asioita on ollut 83 kpl.

Jäsenet

Kylliäinen Kyösti, puheenjohtaja
Tossavainen Reijo, 1. varapuheenjohtaja
Kotirinta Kari, 2. varapuheenjohtaja
Byckling Leena
Eteläpää Pentti
Hölsä Janne
Hölsä Maiju
Jäkälä Tuula
Jäkälä Vesa
Karhula Matias
Kilpi Liisa
Kylliäinen Juhani
Kyllönen Markku
Käyhty Matti
Nikkilä Rauno
Pitkänen Olli
Rasila Kirsi
Vahvanen Matti
Valassaari Satu
Viiru Timo
Vuorinen Jukka

1.2.2 Kunnanhallitus

Kunnanhallitukseen kuuluu seitsemän jäsentä sekä kullekin henkilökohtainen varajäsen.

Kunnanhallituksen poliittiset voimasuhteet.

KESK	3
KOK	1
Pro Sle	1
KD	1
Ps	1

Kunnanhallitus on kokoontunut 21 kertaa ja käsiteltyjen asioiden lukumäärä oli 245. Kunnanhallituksen esittelijänä toimii kunnanjohtaja ja sihteerinä hallintojohtaja.

Kunnanhallituksen tehtävänä on johtaa kunnan hallintoa lainsäädäntöön ja kunnanhallituksen johtosäätöön perustuen tavoitteena kunnanvaltuuston asettamien tulostavoitteiden saavuttaminen.

Jäsenet

Vuorinen Jukka, puheenjohtaja
 Eteläpää Pentti
 Hölsä Janne, vpj.
 Hölsä Maiju, 2. vpj.
 Kähty Matti
 Rasila Kirsi
 Valassaari Satu

Varajäsen

Nikkilä Rauno
 Kilpi Liisa
 Viiru Timo
 Mäkelä Lea
 Kylliäinen Juhani
 Suurkaulio Tuula
 Vahvanen Matti

Kunnanhallitus on asettanut toimikaudekseen asuntotoimikunnan, jonka tehtävänä on kunnan omistamien asuntojen vuokrien määrääminen ja vuokralle antaminen sekä asuntolainoitettujen huoneistojen vuokrien seuraaminen sekä mahdolliset muut vähäiset asuntotoimen käytännön hoitoon liittyvät asiat. Asuntotoimikunnan sihteerinä toimii arkistosihteeri. Toimikunta kokoontui 8 kertaa ja käsiteltyjen asioiden lukumäärä oli 16.

1.2.3 Lautakunnat ja muut toimielimet

Keskusvaalilautakunta

Keskusvaalilautakuntaan kuuluu 5 jäsentä ja varajäsenet siinä järjestyksessä, kuin ne tulevat varsinaisten sijaan. Esittelijänä toimii keskusvaalilautakunnan sihteeri.

Keskusvaalilautakunta sekä vaalitoimikunta ja äänestysalueiden vaalilautakunnat toimittavat kunnassa kansanedustajain vaalit, tasavallan presidentin vaalit, Euroopan parlamentin jäsenten vaalit ja kunnallisvaalit, siten kuin vaalilaissa on säädetty ja oikeusministeriön kutakin vaalia varten erikseen antamat ohjeet edellyttävät.

Jäsenet

Jouko Koskinen pj
Anneli Kirjavainen, vpj
Mervi Helenius
Airi-Kaija Loisa
Vesa Niiva

Varajäsenet

Esa Koskenranta
Paavo Kallio
Juha Niemi
Hannu Jokinen
Merja Paatos

Sivistyslautakunta

Sivistyslautakuntaan kuuluu seitsemän jäsentä ja kullekin henkilökohtainen varajäsen. Lisäksi Suomenniemi nimeää edustajansa lautakuntaan. Esittelijänä toimii hallinto- ja sivistysosaston osastopäällikkö. Sivistyslautakunta kokoontui 8 kertaa vuonna 2013. Käsiteltyjen asioiden lukumäärä oli 67.

Jäsenet

Rauno Nikkilä, pj.
Satu Valassaari, vpj.
Matias Karhula
Paavo Kallio
Karoliina Laari
Heli Enberg
Liisa Kilpi

Varajäsenet

Mikko Solehmainen
Paula Kouki
Juhana Liimatainen
Airi Tikkanen
Sami Tapanainen
Tiina Vainikka
Anneli Kirjavainen

Kyösti Kiljunen, Suomenniemen edustaja

Lautakunnan tehtäväalueena on koulutoimi, kirjastotoimi, kulttuuritoimi ja liikuntatoimi. Lautakunnan tehtävänä on luoda yhdessä eri tulosyksiköiden kanssa laadukkaat ja edulliset koulutus-, vapaa-aika-, kulttuuri- ja kirjastotoimen palvelut.

Tekninen lautakunta

Teknisessä lautakunnassa on seitsemän (7) jäsentä ja jokaisella jäsenellä on henkilökohtainen varajäsen. Tekninen lautakunta kokoontui 9 kertaa vuonna 2013. Käsiteltyjen asioiden lukumäärä oli 67.

Lautakunnan tehtäväalueena on:

1. maankäytön suunnittelu
2. kunnallistekniikan, liikennealueiden, talonrakennuksen, kaukolämpö-, vesi- ja viemärilaitoksen sekä yleisten alueiden suunnittelu, rakentaminen ja hoito
3. kunnan omistamien kiinteistöjen hoito
4. jätehuollon järjestelyt
5. liikuntapaikkojen hallinnointi

Jäsenet (Savitaipale)

Juhani Kylliäinen, pj.
Kari Immonen vpj.
Lea Mäkelä
Tuula Kauppi
Olli Pitkänen
Timo Viiru
Tuula Jäkälä

Varajäsenet

Antti Loisa
Pekka Ässämäki
Risto Kylliäinen
Riitta Mäkinen
Airi Tikkanen
Jouko Pöyhönen
Katri Jurvanen

Lupa- ja toimitusjaosto

Teknisessä lautakunnassa on lupa- ja toimitusjaosto.

Tekninen lautakunta valitsee jaostoon kolme (3) jäsentä lautakunnan varsinaisista jäsenistä tai varajäsenistä sekä näille kullekin henkilökohtaisen varajäsenen. Lautakunta valitsee jaoston jäsenistä puheenjohtajan ja varapuheenjohtajan. Toimitusjaoston sihteerinä toimii rakennustarkastaja.

Jäsenet

Kari Immonen, pj.
Tuula Kauppi, vpj.
Lea Mäkelä

Varajäsenet

Olli Pitkänen
Tuula Jäkälä
Timo Viiru

Lupa ja toimitusjaoston tehtäväalueena on:

1. maankäyttö- ja rakennuslain 132/ 1999 mukaiset rakentamiseen liittyvät viranomais-tehtävät
2. yksityisistä teistä annetun lain 358/1962 mukaiset kunnalle kuuluvat tehtävät

Lupa- ja toimitusjaostolla on Yksityistielain 39 §:ssä mainittu oikeus vaatia tietoimitusta pidettäväksi ja käyttää siinä kunnan puolesta puhevaltaa. Lupa- ja toimitusjaosto suorittaa yksityisistä teistä annetun lain mukaiset tielautakunnan toimitukset sekä seuraa kunnan avustamien teiden tienpidon tasoa ja tekee tiekunnille tätä koskevat huomautukset.

Sen lisäksi, mitä muualla on säädetty tai määrätty, lupa- ja toimitusjaosto

1. toimii kunnan rakennusvalvontaviranomaisena (MRL 21 §),
2. päättää rakennusluvista suunnittelutarvealueella (MRL 137 §),
3. toimii maa-aineslain 14 §:n mukaisena valvontaviranomaisena,
4. antaa suostumuksen liikennemerkkien asettamiseen yksityisille teille (Tielaki 15 §/kunnan suostumus)

Tarkastuslautakunta

Kuntalain taloutta, hallintoa ja tilien tarkastusta koskevat säännökset tulivat voimaan 1.1.1997. Kunnissa siirryttiin noudattamaan kirjanpitolakia soveltuvin osin ja tilintarkastuksessa otettiin käyttöön ammattitilintarkastajien palvelut. Valtuusto on valinnut Savitaipaleen kunnan JHTT-yhteisöksi Audiator Oy:n.

Kunnanvaltuusto on valinnut tarkastuslautakunnan, jonka tehtävänä on valvoa hallinnon ja toimintojen järjestämistä sekä valmistella näitä koskevat asiat valtuustolle. Tarkastuslautakuntaan kuuluu puheenjohtaja ja varapuheenjohtaja sekä 3 muuta jäsentä. Jokaisella jäsenellä on henkilökohtainen varajäsen. Puheenjohtaja ja varapuheenjohtaja ovat valtuutettuja.

Jäsenet

Vesa Jäkälä, pj.
Leena Byckling vpj.
Tauno Outinen
Heli Kokkola
Pekka Ässämäki

Varajäsenet

Juhana Liimatainen
Osmo Kylliäinen
Susanna Hölsä
Virpi Pakarinen
Olli Kosunen

Nuorisovaltuusto

Nuorisovaltuusto perustettiin kunnanvaltuuston päätöksellä 27.10.1999. Nuorisovaltuuston tehtävänä on olla nuorten virallinen ääni kunnan kaikinpuolisessa kehittämisessä. Nuorisovaltuuston tehtävänä on esim. toimia nuorisoyhdistysten ja muiden nuorisoasioiden asiantuntijaelimenä ja antaa niitä koskevia lausuntoja ja esityksiä sekä tehdä esityksiä nuorisoavustusten jaosta.

1.3 Yleinen taloudellinen kehitys

Bruttokansantuotteen volyymi supistui 1,4 prosenttia vuonna 2013 Tilastokeskuksen ennakkotietojen mukaan. Kansantalouden tuotantoa kuvaava bruttokansantuote oli viime vuonna 193 miljardia euroa. Kansantalouden tuloja kuvaava kansantulo supistui reaalisesti 1,6 prosenttia.

Kuntien toimintamenot, ilman liikelaitoksia, kasvoivat 3,0 prosentilla edellisestä vuodesta. Palkkamenoissa oli kasvua 2,2 prosenttia ja palveluiden ostoissa 3,4 prosenttia. Kuntien toimintatulot kasvoivat 1,4 prosenttia. Toimintamenojen kasvu oli hitaampaa kuin edellisvuosina.

Kuntien toimintakatteet heikentyivät aikaisempia vuosia vähemmän, yhteensä 0,9 miljardilla eurolla. Verorahoitus kasvoi edellistä vuotta enemmän. Verotulot kasvoivat edellisestä vuodesta 6,8 prosenttia ja valtionosuudet 2,9 prosenttia. Tämä 1,5 miljardin euron verorahoituksen lisäys riitti kattamaan toimintakatteiden heikkenemisen, mikä näkyy vuosikatteiden paranemisena.

Kuntien vuosikatteet nousivat 0,7 miljardilla eurolla ja samalla yhä harvemmillä kunnilla vuosikate oli negatiivinen. Vuosikatteen arvioitiin jäävän negatiiviseksi 36 kunnassa, kun edellisenä vuonna näin oli 84 kunnassa. Vuosikate kattoi poistoista ja arvonalentumisista 99,5 prosenttia ja investoinneista 51,7 prosenttia. Tunnusluvut parantuivat edellisestä vuodesta, vaikka sekä poistoissa että investointimenoissa oli kasvua. Kuntien investointimenot kasvoivat 3,7 prosenttia

Kuntien yhteenlaskettu lainakanta oli vuoden 2013 lopussa 13,8 miljardia euroa. Lainakanta kasvoi edelliseen vuoteen verrattuna 13,4 prosenttia, noin 1,6 miljardilla eurolla. Lainakannan kasvu oli edellistä vuotta suurempaa. Asukasta kohden laskettu kuntien lainakanta oli 2553 euroa, kun vastaava luku oli edellisenä vuonna 2262 euroa. Kuntien lainakannan kasvu kiihtyi loppuvuotta kohti. Neljännän neljänneksen aikana kuntien lainakanta, ilman liikelaitoksia, nousi 7,8 prosenttia.

Tiedot ilmenevät Tilastokeskuksen julkaisusta Kuntien ja kuntayhtymien talous neljännesvuosittain.

1.4 Oman talousalueen kehitys

Tilastokeskuksen ennakkotietojen mukaan maahanmuutto ja nettomaahanmuutto Etelä-Karjalaan kasvoivat jo neljäntenä perättäisenä vuotena. Maakuntaan muutti vuonna 2013 ulkomailta 437 henkeä enemmän kuin täältä pois.

Ilman maahanmuuttoa väestömuutoksen tilanne olisi karumpi. Maahanmuuton kasvu tasoittaa Etelä-Karjalan väkiluvun laskua. Vuonna 2012 kokonaisväkiluvun lasku oli liki 200. Nyt julkaistujen 2013 vuoden ennakkotietojen mukaan Etelä-Karjalan väkiluku laski viime vuonna enää 107 hengellä. Laskun suurin yksittäinen syy on edelleen syntyvyyttä suurempi kuolleisuus. Etelä-Karjalan väkiluku oli ennakkotietojen mukaan vuoden 2013 lopussa 132 248.

Savitaipaleen väkiluku väheni 36 henkilöllä, ollen 3 728 henkilöä.

Etelä-Karjalan työttömyysprosentti vuodenvaihteessa oli 14,3 % (13,5 %), mikä tarkoittaa sitä, että 8 730 henkilöä oli Etelä-Karjalassa vailla työtä. Lappeenrannan seutukunnan työttömyysprosentti oli 14,5 899 työtöntä ja Savitaipaleen 13 (14,1) prosenttia, 204 työtöntä.

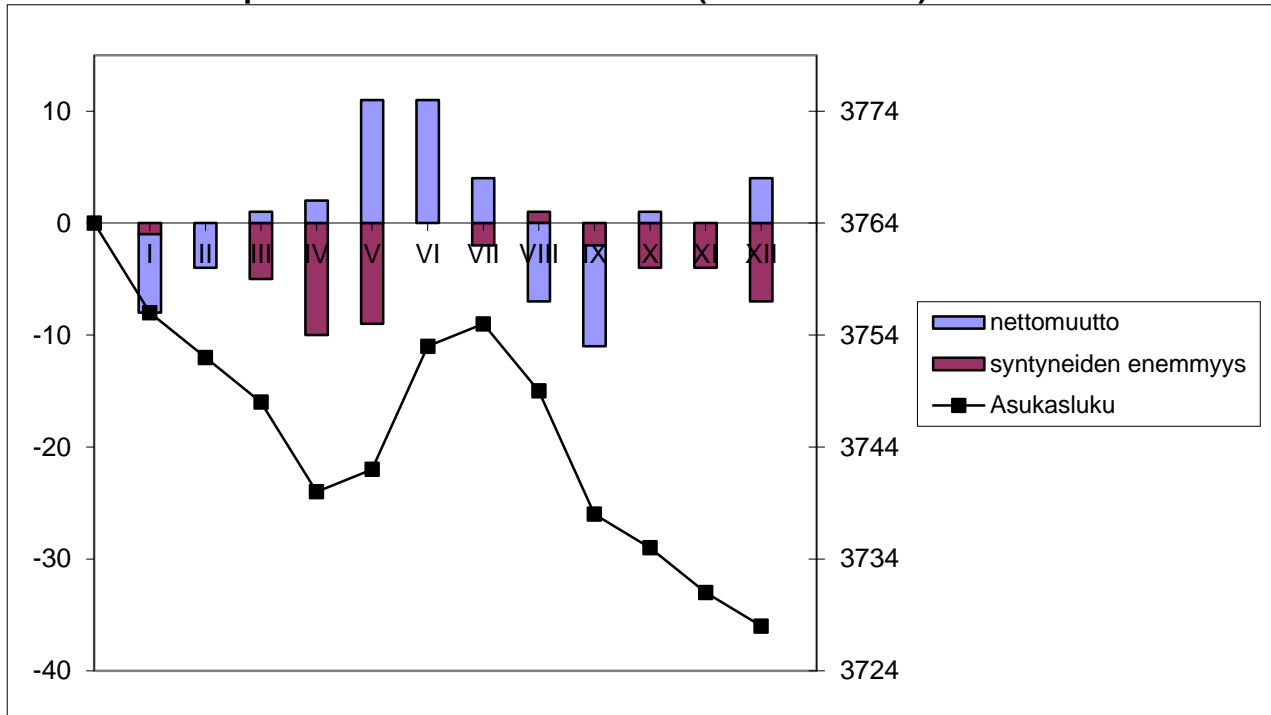
1.5 Kunnan toiminnan ja talouden kehitys

1.5.1 Olennaiset tapahtumat tilikaudella ja sen päättymisen jälkeen

Savitaipaleen kunnan asukasluku laski vuoden 2013 aikana 36 henkilöllä, ollen 3728 henkilöä. (2012 -27, 2011 -74, 2010 -94).

Kuntaan tulomuutto oli 134 henkilöä, ja lähtömuutto 132 henkilöä.

Kuvio 1. Savitaipaleen väestömuutos v. 2013 (Tilastokeskus)



Työvoimasta oli työttömänä 13 % (14,1)

Vuoden 2013 aikana tapahtunutta:

- rakentamaan ja asumaan savitaipaleelle, omakotitonttien hinnoittelu tontit 100 €/kpl, oli voimassa 31.12.2013 saakka, tontteja myytiin 4 kpl
- kaavoitustyö jatkui, mm. satama-alueen asemakaavan muutos sekä kirkonkylän taajaman yleiskaavan käynnistäminen
- Heituinlahden kevyenliikenteenväylän suunnittelutyö käynnistyi
- kuntarakennelain mukainen erityinen kuntajakoselvitystyö käynnistyi

1.5.2 Kunnan henkilöstö

Kunnan työntekijöiden henkilöstömäärä 31.12.2013 oli 211 henkilöä (223) Vähennystä vuoden 2012 tilinpäätöksestä on 12 henkilöä. Palkkojen ja palkkioiden kokonaissumma oli 6,7 miljoonaa euroa. Tarkempia tietoja henkilöstöstä löytyy henkilöstöraportista 2013.

1.5.3 Tilinpäätöksen vaikutus kuluvaan vuoden talousarvioon

Seuraavassa taulukossa on esitetty vertailu vuoden 2013 tilinpäätöksen toteutumista ja vuoden 2014 talousarviosta. Poistot sisältyvät kuluihin ja taulukko sisältää myös sisäiset tulot ja menot.

Vuoden 2014 talousarviossa tuotot yhteensä ovat 3 % vuoden 2013 toteutunutta pienemmät, kulut 6 % suuremmat ja toimintakate 10 % prosenttia vuoden 2013 toteutunutta suurempi.

Tilinpäätöksen 2013 ja talousarvion 2014 vertailu

		TP 2013	TA 2014	Muutos	Muutos %
Yleishallinto	tuotot	4 553 913	4 573 890	19 977	0
	kulut	-5 778 505	-6 188 955	-410 450	7
	kate	-1 224 593	-1 615 065	-390 472	32
Sivistys	tuotot	806 837	667 450	-139 387	-17
	kulut	-5 688 203	-6 030 390	-342 187	6
	kate	-4 881 365	-5 362 940	-481 575	10
Perusturva	tuotot	464 946	437 000	-27 946	-6
	kulut	-14 873 225	-15 865 520	-992 295	7
	kate	-14 408 278	-15 428 520	-1 020 242	7
Tekninen	tuotot	2 630 957	2 490 364	-140 593	-5
	kulut	-4 096 649	-4 316 064	-219 415	5
	kate	-1 465 692	-1 825 700	-360 008	25
YHTEENSÄ	tuotot	8 456 653	8 168 704	-287 949	-3
	kulut	-30 436 581	-32 400 929	-1 964 348	6
	kate	-21 979 928	-24 232 225	-2 252 297	10

1.5.4 Osastokohtaiset näkymät tilikaudelta

Hallinto- ja sivistisosasto

Hallinto- ja sivistisosasto vastaa hallinnon ja sivistystoimen palvelujen tuottamisesta ja kehittamisestä. Keskeisenä toimintona on kunnanvaltuuston ja kunnanhallituksen sekä eri toimikuntien toimistopalvelut. Elinkeinotoimen palvelut on yksi osa palvelujen tuottamisesta, mistä laajimpana on lomituspalvelut. Myös joukkoliikennepalvelut mukaan lukien kutsutaksipalvelu hoidetaan keskitetysti. Lisäksi osasto tuottaa useita sisäisiä palveluita kuten ATK-palvelut kunnan eri yksiköille, arkistotoimen palvelut, henkilöstöhallinnon- ja taloushallinnon palvelut.

Kuntamarkkinointia kehitettiin edelleen. Omakotitonttien myynti 100 €/tontti jatkui vuoden 2013 loppuun. Myös lehtimainontaa on lisätty.

Tilinpäätös ja toimintakertomus 2013

Hallinto- ja sivistysosasto tuottaa myös varhaiskasvatus, koulutus, kulttuuri, kirjasto, liikunta ja kansalaisopiston palvelut sekä vastaa lakisääteisen nuorisotyön palveluiden järjestämisestä.

Henkilöstö

Henkilöstöä koko hallinto- ja sivistysosastolla vuonna 2013 oli yhteensä 192 henkilöä. käsittäen hallinnon, sivistystoimen, ruokahuollon sekä maaseututoimen henkilöstön.

Työllistäminen

Nuorten työllistämistuella voitiin tarjota yrityksissä kesätyöpaikka 77 nuorelle yhteensä 34 yrityksessä. Tästä työllistämismuodosta on saatu myönteistä palautetta niin työnantajilta kuin nuoriltakin. Nuorten kesätyötukeen kunta käytti 27 008 euroa.

Tiedotus

Jokaiseen talouteen jaettava kuntatiedote ilmestyi keväällä ja syksyllä. Niissä esiteltiin ajankohtaisia kuntalaisia koskevia asioita. Lisäksi toimitettiin kuntalaisille ja kesäasukkaille jaettu Kesälehti. Kesälehti on jaossa myös mm. kunnantalolla ja info-pisteessä.

Toimielinten pöytäkirjat julkaistiin kunnan www -sivuilla ja lisäksi kunnanhallituksen ja kunnanvaltuuston esityslistat julkaistiin www -sivuilla ennen kokousta.

Kutsutaksit

Kutsutaksireitit oli viisi, Heituinlahti, Kuivanen, Monola, Ahonikki ja Kaihtula.

Sivistystoimi

Sivistystoimi kuuluu hallinto- ja sivistysosastoon.

Sivistystoimi vastaa kunnan varhaiskasvatus-, koulutus-, kulttuuri- nuoriso- ja liikuntapalveluista. Lakisääteisen nuorisotyön palvelut ostetaan sopimuksella Savitaipaleen Nuorisoyhdistyksen Tuki ry:ltä. Taiteen perusopetuksen järjestämisestä on tehty sopimus Savitaipaleen Musiikkikoulun ja Savitaipaleen Kuvataidekoulun kanssa. Kunta ostaa Toimintakeskus Suvannolta uimahalliaikaa 24 h/vko ja Jäähalli Oy:ltä jääaikaa 1100 h /vuosi, mistä curling-aikaa on 100 h.

Varhaiskasvatukseen kuuluvat kunnallinen päivähoido, esiopetus ja lasten kotihoidontuki. Varhaiskasvatuksen tavoitteena on tuottaa lapsen yksilöllistä kehitystä tukevaa ja laadukasta päivähoidoa ja esiopetusta. Koululaisten aamu- ja iltapäivätoiminta 1-2 luokkalaisille ja erityisoppilaille, kuuluu myös varhaiskasvatuksen tulosalueeseen.

Päivähoidoa annettiin perhepäivähoidossa, päiväkotit Kissankellossa 3-5 vuotiaalle, vuoropäiväkotit Tuulikellossa 1-6 vuotiaalle vuorohoidoa tarvitseville sekä Heituinlahden ryhmäpäiväkodilla. Vuoropäiväkotit on tarvittaessa auki ympäri vuorokauden viikon jokaisena päivänä paitsi jouluaattona ja joulupäivänä.

Esiopetusta annettiin Heituinlahden esiopetusryhmässä kevään 2013 ajan sekä Kivikoululla, missä toimii esiopetus sekä esiopetusikäisten päivähoido.

Koululaisten iltapäivätoimintaa 1-2 luokkalaisille oli Heituinlahdessa ja Europaeuksen kouluilla.

1.8.2012 aloitti työnsä Luumäen kunnan kanssa yhteinen kiertävä erityislastentarhanopettaja.

Savitaipaleen koulukeskuksessa toimivat 1-9 luokkien Europaeuksen koulu, Savitaipaleen lukio ja Savitaipaleen kansalaisopisto. Heituinlahden koulussa ovat 1-6 luokat.

Opetustoimi sai hakemuksesta mm. seuraavat avustukset valtiolta: kerhotoiminnan kehittäminen 12 000 €, Liikuttava koulu- hankkeelle 6 000 €, opetusryhmien pienentämiseen ja samanaikaisopetukseen 43 000 € sekä Savitaipaleen, Lemmin, Luumäen ja Taipalsaaren kuntien yhteiseen opetustoimenhenkilöstön koulukseen yhteisesti 40 000 € ns. Osaava-hankerahaa.

Lukio toimi osittain kaksisarjaisena. Syksyllä 2013 lukion aloitti 29 opiskelijaa ja kokonaisopiskelijamäärä oli 85.

Kulttuuripalvelut muodostuvat kirjaston ja kulttuuritoimen palveluista. Kunta on mukana Etelä-Karjalan lastenkulttuurikeskus Metkussa.

Kulttuuritoimi hoidetaan yhdessä savitaipalelaisten yhdistysten, toimintaryhmien ja taidekoulujen kanssa.

Liikuntatoimen palvelut tuotettiin yhdessä savitaipalelaisten järjestöjen, yhdistysten ja seurojen kanssa. SLH Oy on hoitanut sopimuksen perusteella liikuntatalon tilavaraukset sekä vastannut suurelta osin talon ylläpidosta. Kirkonkylän koulun salivaraukset hoitaa liikuntatoimenohjaaja.

Kansalaisopiston toimialueena ovat Savitaipaleen ja Lemmin kunnat.

Perusturvaosasto

Savitaipaleen kunnan sosiaali- ja terveydenhuollon palveluiden järjestämisvastuu on Etelä-Karjalan sosiaali- ja terveyspiirillä (Eksote).

Palvelusopimusta ei poikkeuksellisesti solmittu vuodeksi 2013. Vuonna 2013 sovellettiin vuoden 2012 palvelusopimusta, koska tilannetta (esim. kertyneet alijäämät) lähdettiin kartoittamaan ulkoisen arvioinnin avulla. Arvioinnin ja maakunnallisen kantokyvyn kartoittamisen pohjalta lähdettiin keskustelemaan palvelurakenteesta, alijäämien kattamisesta sekä kuntakohtaisten maksuosuuksien määräytymisperiaatteista. Näiden selvitysten ja keskustelujen pohjalta laadittiin viisivuotissuunnitelma, jossa on määritelty lähipalvelut, suuntaa-antavat kuntakohtaiset maksuosuudet sekä alijäämän kattamissuunnitelma. Tässä yhteydessä selvitettiin myös muita mahdollisuuksia järjestää sosiaali- ja terveystoimen palveluita perussuomalaisen valtuustoaloitteen pohjalta. Vuoden 2014 palvelusopimukseen liittyvät neuvottelut käytiin syksyllä 2013 edellä mainittujen seikkojen perusteella.

Sosiaali- ja terveystalvveluiden toteutumisen haasteena on ollut joidenkin erikoisalojen rekrytointiongelmat. Hoitotakuu ei ole tästä syystä täysin toteutunut ortopediassa ja pehmytosakirurgiassa. Tosin tilanne on parantunut vuodesta 2012. Terveystasemalla hoitotakuu on pääosin toteutunut. Röntgenhoitajapulan vuoksi, röntgenin aukioloajat ovat supistuneet. Ikäihmisten palveluissa on valmisteltu toiminnallisia muutoksia vuodeosastopaikkoja vähentämällä. Samanaikaisesti on panostettu kotihoitoon ja kuntoutukseen. Perhe- ja sosiaalipalveluissa hoitotakuu on toteutunut, tosin lastensuojelussa on ollut yksittäisiä poikkeamia.

Ikävakioitu sairastavuusindeksi vaihtelee vuosittain. Vuonna 2012 se oli 96,3 ollen matalampi kuin vuonna 2011.

Eksoten toimittamat raportointitiedot ovat toteutuneet sovitun mukaisesti. Taloustieto ei kuitenkaan ole kaikilta osin kuntakohtaisella tasolla. Raportointia pyritään kehittämään, vastaamaan entistä paremmin kunnan tarpeita.

Vanhuspalvelulain mukaisesti vanhusneuvosto toimii ikä-ihmisten palveluiden edusvalvojana ja pyrkii osaltaan vahvistamaan ikä-ihmisten osallisuutta. Näitä asioita eteenpäin viedäkseen, vanhusneuvosto on hakenut Länsi-Saimaan kehittämisyhdistykseltä hankeavustusta kartoittaakseen Savitaipaleen kunnassa asuvien ikä-ihmisten mielipiteitä ja mahdollisuuksia liikkumiseen. Hankeraha saatiin ja hanketta lähdetään toteuttamaan vuonna 2014.

Pitkäaikaistyöttömyyttä on pyritty vähentämään vahvistamalla kunnan, TYPin ja TE-toimiston välistä yhteistyötä. Tämän yhteistyön vahvistaminen jatkuu edelleen vuonna 2014. Lasten ja nuorten vanhemmilla on ollut halutessaan mahdollisuus osallistua 1-3 vuotiaiden ja murrosikäisten vertaistukiryhmiin.

Tekninen osasto

Teknisen osaston toiminta-ajatuksena on tuottaa tekniset toiminnot ja palvelut sekä turvata, ylläpitää ja kehittää kuntayhteisön teknisiä toimintamahdollisuuksia.

Teknisen osaston toiminnasta vastaa osastopäällikkö. Osaston tehtävä on pitää yhteyttä eri viranomaisiin, teknisen lautakunnan asioiden valmistelu, talousarvion valmistelu ja seuranta sekä erilaisten taksojen, vuokrien yms. määrittely ja laskeminen.

Tekninen osasto on jaettu kolmeen hyvin itsenäiseen osa-alueeseen;

Rakennusvalvonta- ja kaavoitus yhdyskuntatekniikka- ja kiinteistöhallinto.

Rakennusvalvonnan ja kaavoituksen alueeseen kuuluu kaavoitukset, rakennusvalvonta, tontit ja maa-alueet sekä Lupa- ja toimitusjaoston asioiden valmistelu.

Toiminnasta vastaa rakennustarkastaja/kunnaninsinööri.

Yhdyskuntatekniikan hallinnon alueeseen kuuluu:

Liikelaitokset, jätehuolto, katuvalaistukset, kadut, kaavatiet puistot ja yleiset alueet, autot ja työkoneet. Tarvittavat konetyöt teiden ja alueiden kunnossapitoon ostetaan ulkopuolisilta urakoitsijoilta.

Toiminnasta vastaa LVI-tekniikko.

Tilinpäätös ja toimintakertomus 2013

Kiinteistöhallinnon alueeseen kuuluu asunto-osakkeet, asuinrakennukset, yleishallinnon rakennukset, sivistystoimen rakennukset, tekniset rakennukset, tontit ja maa-alueet. Toiminnasta vastaa kiinteistöpäällikkö

Henkilöstö

Teknisen osaston henkilöstöön kuuluu vakinaisia 17 osa-aikaisia 3 ja lisäksi työllistettäviä 2-5 henkilöä. Työllistettävät henkilöt ovat pääasiassa kesäaikaan.

Kunnalla on Lemin kanssa yhteinen kaavoituksista vastaava aluearkkitehti osa-aikaisena.

Varsinainen toiminta

Rakennusvalvonta ja kaavoitus.

Valtuusto hyväksyi Pöksänlahden ja Alttarinmäen alueen kaavan loppuvuodesta, Karhurinteen ranta-asemakaava hyväksyttiin.

Muita pieniä asema- ja kaavamuutoksia tehtiin ja valmisteltiin kunnan alueella Suur-Saimaan yleiskaavan muutoksia, Rantayleiskaavamuutoksia, Venesataman kaavoitusta jatkettiin, aloitettiin Marttilan kevyenliikenteen väylään liittyvä asemakaavanmuutos.

Yhdyskuntatekniikka

Asfaltointia töitä tehtiin mm. Paimensaaren tiellä, Tuuliniementiellä ja lähiliikuntapaikalla. Peltoinlahdentien katuvalosaneeraus I-vaihe toteutettiin vuoden 2013 aikana. Katuväläisimä pylväineen uusittiin 33 kpl, osa johdotuksista ja yksi katuvalokappi.

Ojastin vedenottamolle asennettiin UV-desinfiointilaitteisto varmistamaan vesijohtoverkon veden laatu. Kunnan kaikilla kolmella vedenottamalla on nyt veden laatu varmistettu UV-desinfiointilaitteella.

Jätevedenpuhdistamolle asennettiin lietteenmittauslaitteisto ja uusittiin biologiseen prosessiin ilmastimet.

Kiinteistöt

Koulukeskushankkeen ulkopuolelle jääneiden tilojen viimeistelytyöt saatettiin loppuun.

Lähiliikuntapaikan rakentaminen uuden koulukeskuksen yhteyteen alkoi syksyllä 2012 ja valmistui kesällä 2013.

Olkolan kartanon saunarannan laiturin uimakoppeineen uusittiin. Kirkonkulman kiinteistöön saneerattiin tilat kansalaisopiston keramiikkapajalle. Esai-hallin katto uusittiin ja lisäksi muita lukemattomia pieniä saneerauksia.

Vuoden aikana tapahtuneita muutoksia

Kunnan maa ja metsäalueiden sekä rakennusten myyntitulot koko vuoden osalta olivat 386 001 €. Myyntivoittoa kaupoista kirjattiin 120 802 € ja myyntitappioita 9 547 €.

Kunnanvaltuuston päättämään tonttikampanjaan kuuluvia sadan euron omakotitalotontteja myytiin 4 kappaletta kaava-alueelta. Ikihonkahalli myytiin tiloissa jo toimineelle yrittäjälle.

1.5.5 Arvio merkittävimmistä riskeistä ja epävarmuustekijöistä sekä muista toiminnan kehittymiseen vaikuttavista seikoista

Omaisuusriskit ja toiminnan vastuuriskit ovat hallinnassa. Vakuutukset ovat ajantasaiset ja tarvittavat tarkistukset tehdään vuosittain yhdessä vakuutusyhtiön kanssa. Kiinteistöjen asianmukaisella hoidolla sekä tarkoituksenmukaisella hankinnalla ja käytöllä voidaan vähentää taloudellisten riskien uhkaa sekä ylläpitää omaisuuden arvoa. Kiinteistöjen pitkän tähtäimen suunnitelman (PTS) kattavuutta on laajennettu. Kunnalle tarpeettomia kiinteistöjä on tarvittaessa myyty ja osaan on saatu vuokralaisia.

Henkilöriskien osalta keskeinen riski kohdistuu avainhenkilöiden työpanoksen saatavuuteen ja korvattavuuteen mahdollisten työpaikan vaihdosten tai pitkien sairauspoissaolojen tilanteissa. Kaikkien osalla ei korvaavaa henkilöä ole saatavissa ja eräissä tapauksissa esiintyy ns. vaarallisen työyhdistelmän riski. Henkilöstön vähyydestä johtuen ko. tilanteita ei voida täysin välttää. Avoimeksi tulleet virat ja toimet on pääsääntöisesti saatu täytenä kelpoisuusehdot täyttävillä henkilöillä.

Henkilöstöriskejä ovat myös työturvallisuuteen, työssä viihtymiseen yms. liittyvät vaaratekijät, joiden osalta lakisääteiset työsuojelu ja työterveyshuolto ovat kunnossa. Lisäksi työhyvinvointikyselyjä tehdään kolmen vuoden välein ja ongelmatilanteisiin puututaan tarvittaessa. Henkilöstön keski-ikä on melko korkea, mikä asettaa haasteita jaksamisen tukemiselle ja ammattitaidon ylläpitämiselle. Lähivuosina eläkkeelle siirtyminen kiihtyy, mikä tuo haasteita rekrytointiin ja johon jokaisen hallintokunnan tulee varautua hyvissä ajoin.

Rahoitusriskejä ovat tulojen ja menojen kertymiseen liittyvät ongelmat sekä lainoihin ja mahdolliseen sijoitustoimintaan liittyvät vaaratekijät. Rahoitusriskejä hallitaan maksuvalmiussuunnittelulla ja maltillisella sijoitus- ja lainapolitiikalla. Suurten rakennusinvestointien vuoksi on lainaa jouduttu nostamaan. Lainat on kilpailutettu. Maksuvalmius on vielä hyvä, alhainen kokotaso näkyy ainakin alussa edullisina lainakustannuksina, mutta taloudenpidossa on varauduttava myös mahdollisiin korkojen nousuun.

Uuden koulukeskuksen osalta taloudellisen loppuselvityksen hyväksymistä ei saatu päätökseen vuoden 2013 aikana. Kunta on myös mukana yhteiskanteessa raakapuukartelliin osallistuneita metsäyhtiöitä vastaan.

Tietojärjestelmien käyttöoikeuksia ja oikeuksien poistoja hallinnoivat keskitetysti järjestelmien pääkäyttäjät. Saimaan talous ja tieto oy (Saita) otti hoitaakseen taloushallintojärjestelmien palvelinalustan hoitamisen. Tietojärjestelmien palvelimet on sijoitettu turvattuun asianmukaiseen tilaan. Varmuuskopioinnista on huolehdittu asianmukaisesti. Kunnassa ei ole tullut esiin tietoturvaongelmia.

1.5.6 Ympäristötekijät

Savitaipaleella ei ole tiedossa olennaisesti kunnan talouteen vaikuttavia ympäristökysymyksiä. Vesihuollon moitteettomaan toimivuuteen on kiinnitetty huomiota eikä ongelmia ole ollut. Pro Kuolimo –yhdistys on toiminut aktiivisesti Kuolimo-järven kokonaisvaltaisen kuormituksen vähentämiseksi. Vuoden lopulla kunta on käynnistänyt jätevedenpuhdistamon lupaehtojen päivityksen. Savitaipale on säästynyt suuremmilta myrskyvahingoilta.

1.6 Selonteko kunnan sisäisen valvonnan järjestämisestä

Savitaipaleen kunnan sisäisen valvonnan järjestäminen on kuvattu sisäisen valvonnan ohjeissa. Sisäisen valvonnan järjestämisestä vastaa kunnanhallitus. Kunnanjohtaja vastaa sisäisen valvonnan järjestämisestä ja organisoimisesta kunnan organisaatiossa. Lisäksi hallintosäännössä sekä taloudenhoidon ohjesäännössä on tarkemmin määritelty vastuut toimielimille ja viranhaltijoille, joille on annettu toimivaltaa kunnan varojen käytössä ja jotka toimivat viranomaisina.

Esimiehet vastaavat oman yksikkönsä sisäisestä tarkkailusta. Kuntakonsernin osalta sisäisen valvonnan ohjeisto sisällytetään soveltuvin osin konserniohjeeseen.

Sisäinen valvonta on toiminut ohjeen mukaan, eikä erityisiä puutteita ole tilikaudella havaittu. Sisäisen valvonnan ohjetta tarkistetaan tarvittaessa.

Säännösten, määräysten ja päätösten noudattaminen

Päätöksenteon pohjana kunnassa ovat lainsäädännön lisäksi valtuuston hyväksymä hallintosääntö sekä hyväksytyt strategiat ja toiminta- ja taloussuunnitelmat. Toimintaa on toteutettu ohjaavien säädösten ja määräysten mukaisesti sekä hyvää hallintotapaa noudattaen. Hallintosääntöä päivitetään ja tarkistetaan säännöllisesti.

Asiat on valmisteltu käsiteltäväksi ilman aiheetonta viivytystä, samoin päätöksistä on tiedotettu välittömästi pöytäkirjojen tarkastuksen jälkeen. Kunnanvaltuuston, kunnanhallituksen ja lautakuntien pöytäkirjat ovat nähtävillä paperitulosteina kirjastossa ja sekä sähköisenä kunnan nettisivuilla. Lisäksi kunnanhallituksen ja kunnanvaltuuston esityslistat julkaistaan kunnan nettisivuilla ennen kokousta.

Esteellisyysäännökset päätöksenteossa on otettu huomioon ja merkitty tapauskohtaisesti pöytäkirjoihin.

Kaikki viranhaltijapäätökset on tehty kirjallisina ja toimitettu ylemmän viranomaisen tietoon kokouksittain. Vuoden 2013 alusta otettiin käyttöön Dynasty-asianhallintajärjestelmä.

Laskujen käsittelykiertoon liittyvien tietojärjestelmän käyttöoikeuksien tarkistus ja havaittujen muutostarpeiden käsittelyä tehdään säännöllisesti

Tavoitteiden toteutuminen, varojen käytön valvonta, tuloksellisuuden arvioinnin pätevyys ja luotettavuus

Toteumaraportit on toimitettu kunnanhallitukselle ja kunnanvaltuustolle. Talouden ja maksuliikenteen seuranta on säännöllistä. Varojen käytön valvonta on ollut systemaattista ja säännöllistä kunnan kaikissa toimielimissä eikä valvonnassa ole havaittu olennaisia ongelmia. Tehtävät, vastuut ja velvollisuudet on toimielimittäin määritelty varsin selkeästi.

Riskienhallinnan järjestäminen

Riskienhallintatyötä on tehty osa-alueittaisesti ilman hyväksytyä kokonaisvaltaista riskienhallinnan toimeenpano-ohjelmaa. Riskien hallintasuunnitelma on valmisteilla. Vakuutusten tarkistuksen yhteydessä päivitetään omaisuusriskivakuutusluettelo. Koko

kuntaa koskeva valmiussuunnitelma on tehty ja osa toimialojen omista valmiussuunnitelmista on jo päivitetty. Lisäksi työsuojelun osalta osastot ovat täyttäneet riskikartoituslomakkeet.

Informaatio ja tiedonkulku

Johtoryhmällä, esimiehillä ja henkilöstöllä on ollut käytettävissään riittävän oikeaa tietoa, oikea-aikaisesti ja riittävän oikeassa muodossa johtamisen ja siihen sisältyvän sisäisen valvonnan kannalta. Tiedonkulkua hoidetaan palaverissa, tiedotustilaisuuksissa ja sähköpostilla. Johtoryhmän muistiot jaetaan henkilöstölle sähköpostin välityksellä. Tiedotusohjeissa on tarkemmin määritelty tiedotuksen menettelytavat.

Omaisuuksien hankinnan, luovutuksen ja hoidon valvonta

Omaisuuksien arvonsäilyttämiseen tähtäviä toimenpiteitä kehitetään PTS: avulla.

Kunnan kiinteistörekisteri on päivitetty vastaamaan valtakunnallista kiinteistötietojärjestelmää.

Kunta on mukana Lappeenrannan hankintapalveluyksikössä, joka huolehtii sopimusten tekemisestä ja niiden ylläpidosta yhteishankintojen osalta.

Sopimustoiminta

Kunnan eri toimialoja koskevien sopimusten seuranta ja valmistelua on tarkennettu. Yrityksille ja yhteisöille tehtävät vuokrasopimukset sidotaan kiinteistöjen ylläpidon kustannusindeksiin.

Dynasty-asianhallinnassa on otettu käyttöön sopimushallinta, jonne kaikki tehtävät sopimukset kirjataan. Näin sopimusten hallintaa ja seuranta on voitu tehostaa, koska järjestelmä muistuttaa määräajoista.

Sopimukseen sisältyvät indeksiehdot tarkastetaan vuosittain ja sopimukseen liittyvät laskutukset on hoidettu. Alkuperäiset sopimukset on arkistoitu asianmukaisesti.

Arvio sisäisen tarkastuksen järjestämisestä

Sisäinen tarkastus on osa kunnan normaalia johtamistoimintaa. Kunnanvaltuusto on hyväksynyt sisäisen valvonnan ja riskienhallinnan ohjeet 17.12.2012.

Sisäinen valvonta tuottaa pääosin riittävän varmuuden toiminnan tuloksellisuudesta, lakien ja hyvän hallintotavan noudattamisesta, varojen ja omaisuuden turvaamisesta sekä johtamisen edellyttämän luotettavan toiminnallisen ja taloudellisen informaation riittävydestä.

Sisäinen valvonta ei kuitenkaan kaikilta osin perustu systemaattiseen riskien tunnistamiseen, arviointiin ja hallintaan. Ohjeistuksesta huolimatta sisäisen valvonnan vastuuttamiseen, keskitetysti sovittujen ohjeistusten noudattamiseen ja koulutukseen kiinnitetään yhä enemmän huomiota.

2 TILIKAUDEN TULOKSEN MUODOSTUMINEN JA TOIMINNAN RAHOITUS**2.1 Tuloslaskelma ja sen tunnusluvut****Tuloslaskelma**

	1.1. - 31.12.2013 <i>1000 euroa</i>	1.1. - 31.12.2012 <i>1000 euroa</i>
TOIMINTATUOTOT		
Myyntituotot	5 379	2 555
Maksutuotot	674	689
Tuet ja avustukset	219	3 146
Muut toimintatuotot	1449	2 105
	7 720	8 495
Valmistus omaan käyttöön	35	92
TOIMINTAKULUT		
Henkilöstökulut		
Palkat ja palkkiot	-6 696	-6 998
Henkilösivukulut		
Eläkekulut	- 2016	-2 016
Muut henkilösivukulut	-319	-318
Palvelujen ostot	-17 353	-17 170
Aineet, tarvikkeet ja tavarat	- 1 370	-1 496
Avustukset	-464	-431
Muut toimintakulut	-406	-295
	-28 590	-28 633
TOIMINTAKATE	-20 870	-20 138
Verotulot	11 772	11 068
Valtionosuudet	11 494	11 127
Rahoitustuotot ja -kulut		
Korkotuotot	54	32
Muut rahoitustuotot	19	6
Korkokulut	-198	-237
Muut rahoituskulut	0	0
VUOSIKATE	2 270	1 858
Poistot ja arvonalentumiset		
Suunn.mukaiset poistot	-1 112	-1 041
Satunnaiset erät		
Satunnaiset tuotot		
TILIKAUDEN TULOS	1 158	817
TILIKAUDEN YLIJÄÄMÄ (ALIJÄÄMÄ)	1 158	817

Tuloslaskelman tunnusluvut

	2013	2012	2011	2010
Toimintatuotot / Toimintakulut, %	26,92 %	29,58 %	26,74 %	25,63 %
Vuosikate / Poistot, %	204,08 %	178,43 %	64,44 %	69,15 %
Vuosikate, euroa / asukas	609,00	493,86	162,54	160,62
Asukasmäärä	3 728	3 762	3 789	3 863

Toimintakate on toimintatuottojen ja -kulujen erotus, joka osoittaa verorahoituksen osuuden toiminnan kuluista. Toimintakate oli -20,9 miljoonaa euroa. Toimintatuotoilla katettiin 27 prosenttia toimintakuluista eli 73 prosenttia jäi katettavaksi verotuloilla ja valtionosuuksilla.

Vuosikate osoittaa tulorahoituksen, joka jää käytettäväksi investointeihin, sijoituksiin ja lainan lyhennyksiin. Vuonna 2013 vuosikate oli 2,270 miljoonaa euroa. Vuosikatteen avulla mitataan kunnan tulorahoituksen riittävyyttä. Perusoletus on, että mikäli vuosikate on siitä vähennettävien käyttöomaisuuden poistojen suuruinen, kunnan tulorahoitus on riittävä. Tämä oletus on kuitenkin pätevä vain, mikäli poistot vastaavat kunnan keskimääräistä investointitasoa.

Vuosikate prosenttia poistoista osoittaa, kuinka suuri osa poistoista katetaan vuosikatella. Mikäli prosentti on 100, oletetaan kunnan tulorahoituksen olevan riittävä. Jos vuosikate ylittää poistot, tulorahoitus on ylijäämäinen ja vastaavasti, jos vuosikate alittaa poistot, tulorahoitus on alijäämäinen. Mikäli vuosikate alittaa poistot, kunnan tulorahoitus on heikko ja mikäli vuosikate kattaa poistot talous on tasapainossa.

Tilikauden tulos on tilikaudelle jaksotettujen tulojen ja kulujen erotus. Tilikauden tulos lisää (ylijäämäinen) tai vähentää (alijäämäinen) kunnan omaa pääomaa. Tilikauden ylijäämä Savitaipaleen kunnassa vuonna 2013 oli 1 157 867 euroa.

2.2 Rahoituslaskelma ja sen tunnusluvut**Rahoituslaskelma**

	1.1. -31.12.2013 <i>1000 euroa</i>	1.1. -31.12.2012 <i>1000 euroa</i>
Toiminnan rahavirta		
Vuosikate	2 270	1 858
Satunnaiset erät		
Tulorahoituksen korjauserät	-111	-970
Investointien rahavirta		
Investointimenot	-804	-1 832
Rah.osuudet investointimen.		3 562
Pysyvien vast.hyöd.luovutust.	479	1 027
Toiminnan ja inv. rahavirta	1 834	3 645
Rahoituksen rahavirta		
Antolainauksen muutokset	9	
Lainakannan muutokset		
Pitkäaik.lainojen lisäys		
Pitkäaik.lainojen vähennys	-581	-254
Lyhytaik.lainojen muutos		
Oman pääoman muutokset		
Muut maksuvalmiuden muutokset		
Toimeksiant.var.ja po:n muut.		1
Vaihto-omaisuuden muutos		
Saamisten muutos	533	-1 991
Korottomien velkojen muutos	-13	40
Rahoituksen rahavirta	-52	-2 205
RAHAVAROJEN MUUTOS	1 782	1 440
RAHAVAROJEN MUUTOS	1 782	1 440
Kassavarat 31.12.	5 487	3 705
Kassavarat 1.1.	3 705	2 264

Rahoituslaskelman tunnusluvut

	2013	2012	2011	2010
Toiminnan ja investointien rahavirran kertymä 5 vuodelta, €	-3 587	-5 236		
Investointien tulorahoitus, %	282,51 %	210,00 %	12,80 %	12,85 %
Pääomakulujen tulorahoitus, %	163,99 %	131,00 %	12,40 %	12,78 %
Lainanhoitokate	3,17	2,55	2,32	11,46
Kassasta maksut milj. euroa	30,21	31,00	35,75	33,30
Kassan riittävyys, pv	66,30	43,68	23,12	22,53

Toiminnan ja investointien rahavirran kertymän avulla voidaan seurata investointien omarahoituksen toteutumista pitemmällä aikavälillä. Se ei saisi muodostua pysyvästi negatiiviseksi. Omarahoitusvaatimus täyttyy, jos kertymä on positiivinen

Investointien tulorahoitusprosentti kertoo kuinka paljon investointien omahankintakulusta on rahoitettu tulorahoituksella (vuosikate / investointien omahankintakulu). Investointien tulorahoitusprosentti vuonna 2013 oli 282,51 %.

Pääomakulujen tulorahoitusprosentti on tunnusluku joka osoittaa vuosikatteen prosenttiosuuden omahankintakulujen, antolainojen nettolisäyksen ja lainanlyhennysten yhteismäärästä.

Lainanhoitokate kertoo kunnan tulorahoituksen riittävyyden vieraan pääoman korkojen ja lyhennysten maksuun. Tulorahoitus riittää lainojen hoitoon, jos tunnusluvun arvo on 1 tai suurempi. Kun tunnusluvun arvo jää alle yhden, joudutaan vieraan pääoman hoitoon ottamaan lisää lainaa, realisoimaan kunnan omaisuutta tai vähentämään kassavaroja. Kunnan lainanhoitokate vuonna 2013 oli 3,17.

Kassan riittävyys kuvaa kunnan maksuvalmiutta. Tunnusluku ilmaisee, monenko päivän kassasta maksut voidaan kattaa kunnan kassavaroilla. Kunnan kassan riittävyys vuonna 2013 oli 66 päivää.

2.3 Tase ja sen tunnusluvut

TASE VASTAAVAA	31.12.2013 <i>1000 euroa</i>	31.12.2012 <i>1000 euroa</i>
PYSYVÄT VASTAAVAT		
Aineettomat hyödykkeet		
Muut pitkävaikutteiset menot	52	22
Aineettomat hyödykkeet yht.	52	22
Aineelliset hyödykkeet		
Maa- ja vesialueet	731	794
Rakennukset	13 090	13 735
Kiinteät rakenteet ja laitt	1 638	1 690
Koneet ja kalusto	477	654
Ennakkomaksut ja kesk.er.h.	0	3
Aineelliset hyödykkeet yht.	15 936	16 876
Sijoitukset		
Osakkeet ja osuudet	3 183	2 950
Muut lainasaamiset	841	850
Sijoitukset yht.	4 024	3 800
PYSYVÄT VASTAAVAT YHT.	20 012	20 698
TOIMEKSIANTOJEN VARAT		
Lahj.rahastojen erityiskatt.	426	394
TOIMEKSIANTOJEN VARAT	426	394
VAIHTUVAT VASTAAVAT		
Vaihto-omaisuus		
Saamiset		
Pitkäaikaiset saamiset		
Muut saamiset	1 374	1 374
Pitkäaik.saamiset yht.	1 374	1 374
Lyhytaikaiset saamiset		
Myyntisaamiset	668	587
Lainasaamiset	27	15
Muut saamiset	0	30
Siirtosaamiset	77	672
Lyhytaikaiset saamiset yht.	772	1 304
Saamiset yht.	2 146	2 678
Rahoitusarvopaperit		
Rahat ja pankkisaamiset		
Rahat ja pankkisaamiset yht.	5 487	3 705
VASTAAVAA YHTEENSÄ	28 071	27 475

TASE	31.12.2013	31.12.2012
VASTATTAVAA	<i>1000 euroa</i>	<i>1000 euroa</i>
OMA PÄÄOMA		
Peruspääoma	11 773	11 773
Ed.tilikausien yli-/alijäämä	3 108	2 292
Tilikauden yli-/alijäämä	1 158	817
Oma pääoma yhteensä	16 039	14 882
POISTOERO JA VAPAAEHT.VARAUK.		
PAKOLLISET VARAUKSET		
TOIMEKSIANTOJEN PÄÄOMAT		
Lahjoitusrahastojen pääomat	430	398
Toimeksiantojen pääomat yht.	430	398
VIERAS PÄÄOMA		
Pitkäaikainen		
Lainat rahoitus- ja vak.lait	8 172	8 813
Lainat julkisyhteisöiltä	32	52
Saadut ennakot	682	682
Pitkäaik.vieras pääoma yht.	8 887	9 548
Lyhytaikainen		
Lainat rahoitus- ja vak.lait	641	547
Lainat julkisyhteisöiltä	20	34
Saadut ennakot	125	121
Ostovelat	524	607
Muut velat	158	144
Siirtovelat	1 247	1 194
Lyhytaikainen vieras pääoma	2 715	2 647
Vieras pääoma yhteensä	11 602	12 195
VASTATTAVAA	28 071	27 475

Taseen tunnusluvut

	2013	2012	2011	2010
Omavaraisuusaste, %	57,39 %	54,40 %	52,53 %	61,84 %
Kertynyt ylijäämä tuhat euroa	4 266	3 108	2 231	2 170
Kertynyt ylijäämä euroa/asukas	1 144	826	589	562
Suht. velkaantuneisuus - %	37,04 %	39,34 %	42,63 %	29,68 %
Lainat euroa /asukas	2 378	2 511	2 560	1 074
Lainakanta 31.12. tuhat euroa	8 866	9 446	9 701	4 149
Lainasaamiset 31.12.	868	865	808	823
Asukasmäärä	3 728	3 762	3 789	3863

Omavaraisuusaste mittaa kunnan vakavaraisuutta, alijäämän sietokykyä ja sen kykyä selviytyä sitoumuksista pitkällä tähtäyksellä. Kuntatalouden keskimääräinen omavaraisuusaste on 70 prosenttia, mitä voidaan pitää hyvänä tavoitteena. Mikäli omavaraisuusaste on 50 prosenttia tai alle, kuntataloudessa on merkittävän suuri velkarasite. Savitaipaleen kunnan omavaraisuusaste oli edelleen vuonna 2013 tavoitetason yläpuolella eli 57,39 prosenttia.

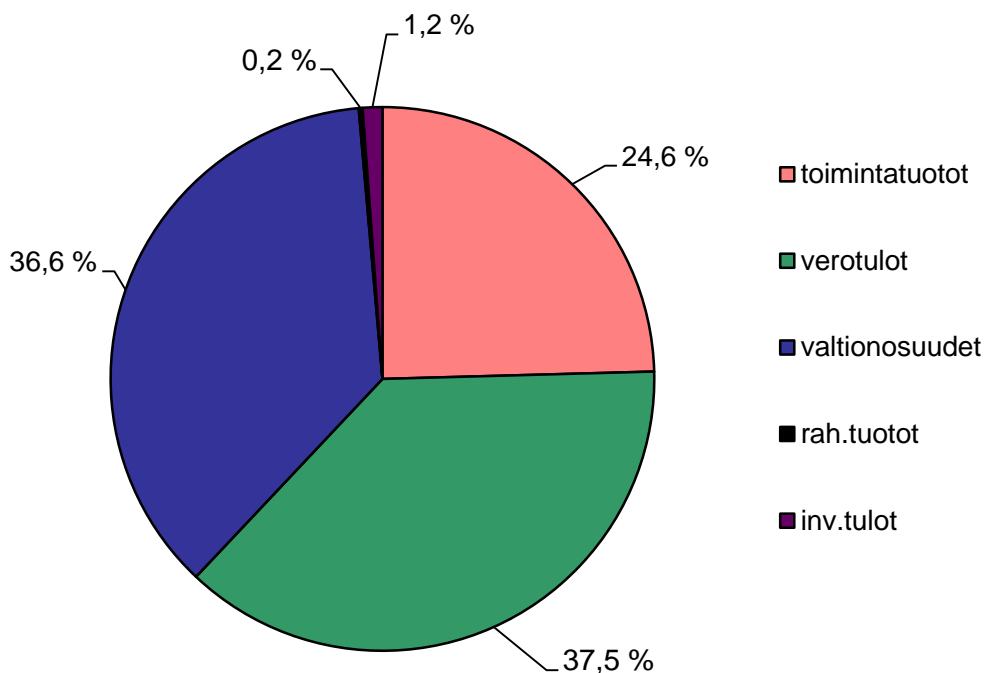
Suhteellinen velkaantuneisuusprosentti kertoo, kuinka paljon kunnan käyttötuloista tarvittaisiin vieraan pääoman takaisinmaksuun. Mitä pienempi velkaantuneisuuden tunnusluku on, sitä paremmat mahdollisuudet kunnalla on selviytyä velan takaisinmaksusta tulorahoituksellaan. Keskimääräinen suhteellinen velkaantuneisuusprosentti kuntasektorilla on 30. Savitaipaleen kunnan velkaantuneisuusprosentti vuonna 2013 oli 37,04.

2.4 Kunnan tuotot ja kulut

2.4.1 Kokonaistuotot

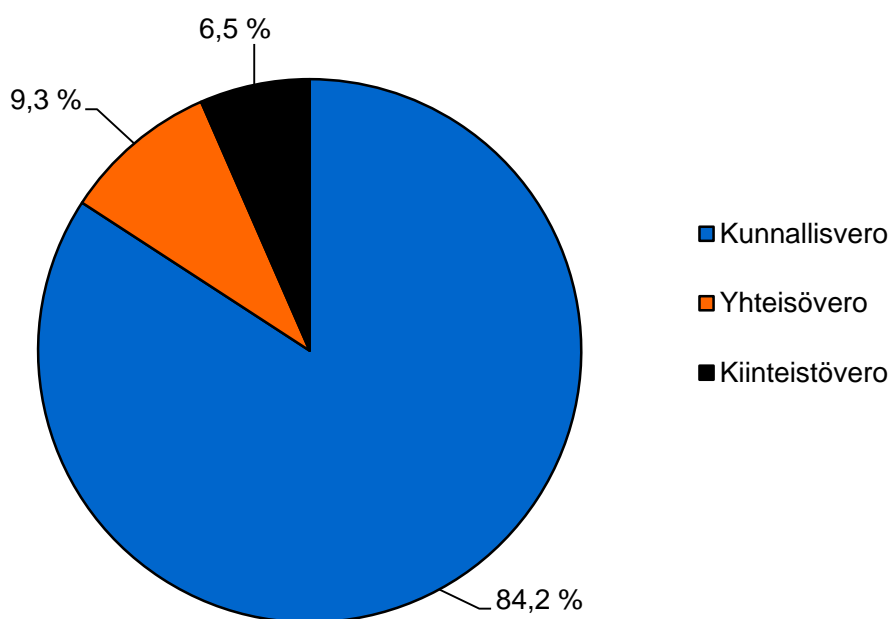
Kokonaistuotot kootaan tulos- ja rahoituslaskelmista ja ne sisältävät vain ulkoiset tuotot. Kunnan kokonaistuotot vuonna 2013 olivat 31,4 miljoonaa euroa. Tuloista 25 % kertyi varsinaisen palvelutoiminnan tuotoista, 37 % verotuloista ja 37 % valtionosuuksista. Käyttöomaisuuden myyntitulot olivat kokonaistuloista 1 %.

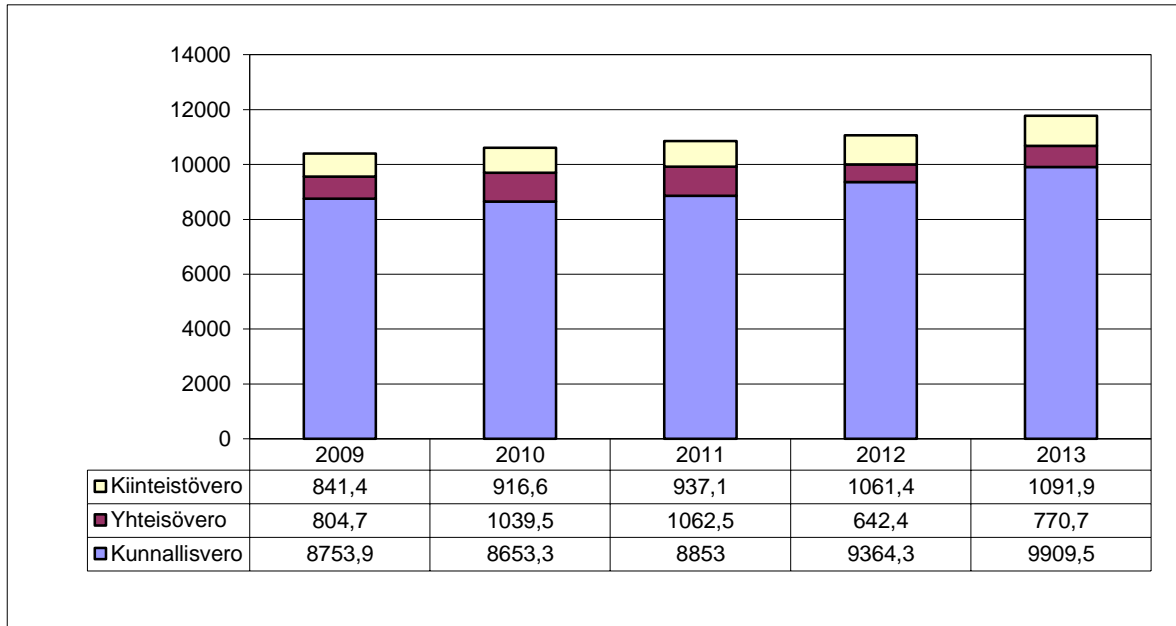
TULOT	1.1.-31.12.2013		1.1.-31.12.2012	
	Euro	%	Euro	%
Varsinainen toiminta				
Toimintatuotot	7 720 391,32	24,6 %	8 494 885,40	24,7 %
Verotulot	11 772 059,17	37,5 %	11 068 066,98	32,2 %
Valtionosuudet	11 493 845,00	36,6 %	11 126 960,00	32,4 %
Korkotuotot	54 009,66	0,2 %	32 385,88	0,1 %
Muut rahoitustuotot	18 613,32	0,1 %	5 984,56	0,0 %
Satunnaiset tuotot	0,00	0,0 %	0,00	0,0 %
Tulorahoituksen korjaukset				
Pysyvien vastaavien hyödykkeiden luovutusvoitot	-120 802,12	-0,4 %	-969 922,70	-2,8 %
Investoinnit				
Rahoitusosuudet investointimenoihin	0,00	0,0 %	3 562 000,00	10,4 %
Käyttöomaisuuden myyntitulot	478 587,07	1,5 %	1 027 094,84	3,0 %
Rahoitustoiminta				
Antolainasaamisten vähennykset	8 788,86	0,0 %	0,00	0,0 %
Pitkäaikaisten lainojen lisäys	0,00	0,0 %	0,00	0,0 %
Kokonaistulot yhteensä	31 425 492,28	100,0 %	34 347 454,96	100,0 %

Kuvio 2. Kokonaistuotot v. 2013

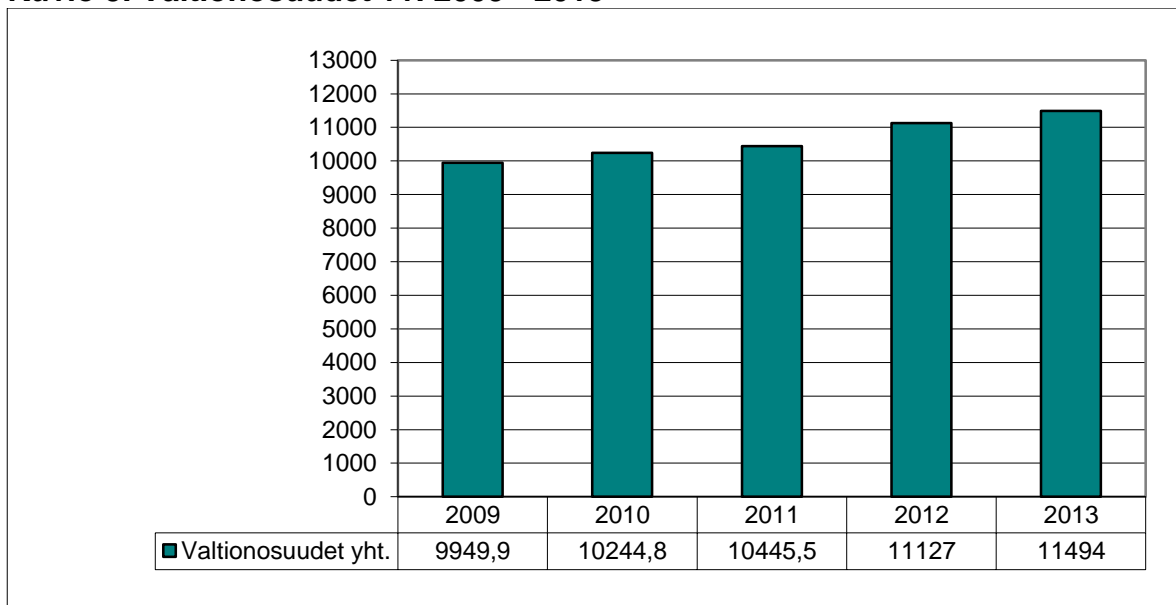
Kokonaistuloista suuren ryhmän muodostivat verotulot, 37,5 prosenttia. Verotuloja kertyi yhteensä 11,7 miljoonaa euroa ja ne ylittyivät arvioidusta 0,97 miljoonaa euroa. Toteutus oli näin ollen 109 prosenttia. Vuodesta 2012 verotulot nousivat yhteensä 6,4 %.

Kunnallisverotuloja kertyi 9,9 miljoonaa euroa eli lisäystä vuoden 2012 lukuun on 5,8 prosenttia. Yhteisöverotulot 0,77 miljoonaa euroa nousivat vuodesta 2012 20 prosenttia. Kiinteistöverotuloja saatiin 1,09 miljoonaa euroa eli 2,9 prosenttia enemmän kuin vuonna 2012.

Kuvio 3. Verotulot v. 2013

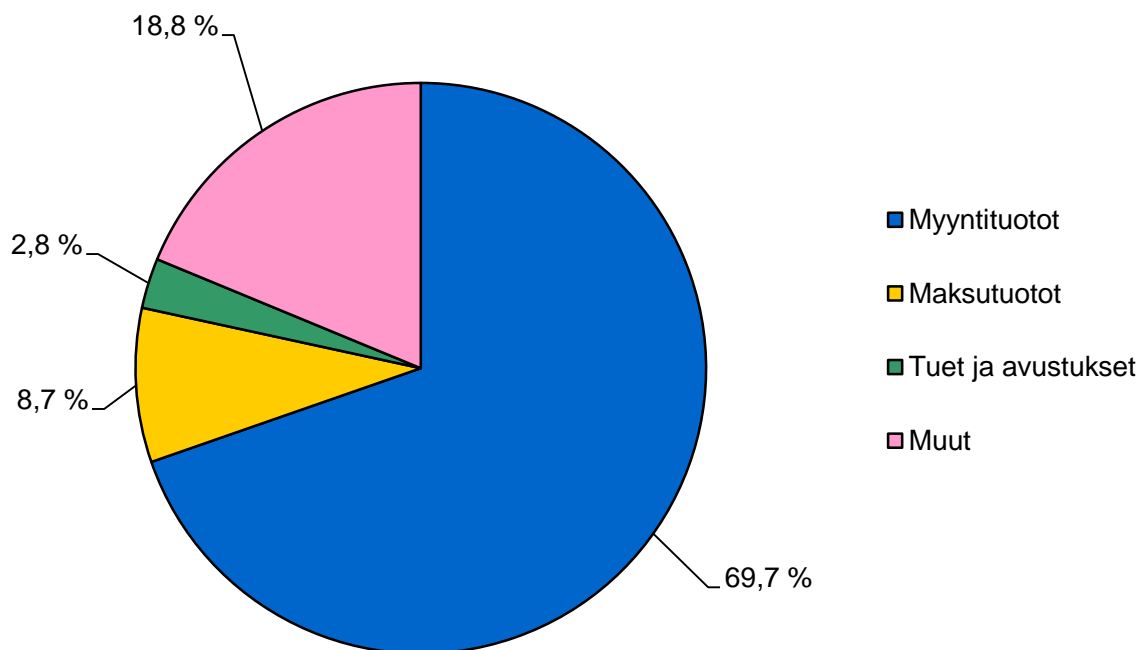
Kuvio 4. Verotulot vv. 2009 – 2013

Valtionosuuksia vuonna 2013 saatiin 11,5 miljoonaa euroa eli 3,3 prosenttia enemmän kuin vuonna 2012.

Kuvio 5. Valtionosuudet vv. 2009 - 2013

Toimintatuottoja eli varsinaisen palvelutoiminnan tuloja kertyi vuonna 2013 yhteensä 7,7 miljoonaa euroa. Toimintatuottoja kertyi 3,9 prosenttia budjetoitua enemmän.

Kuvio 6. Toimintatuotot v. 2013

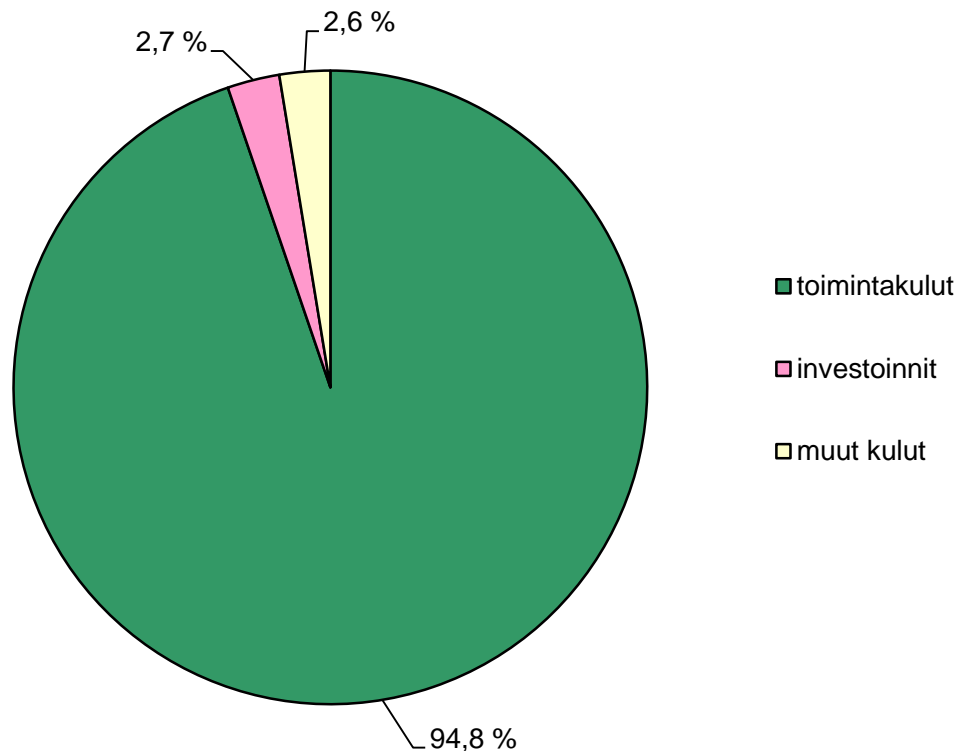


2.4.2 Kokonaiskulut

Kokonaiskulut ilman sisäisiä eriä olivat 30,18 miljoonaa euroa. Kuten kokonaistuotot, myös kokonaiskulut kootaan tulos- ja rahoituslaskelman eristä. Kokonaiskuluista 95 prosenttia muodostuu toimintakuluista, 2 prosenttia rahoituskuluista ja 3 prosenttia investoinneista.

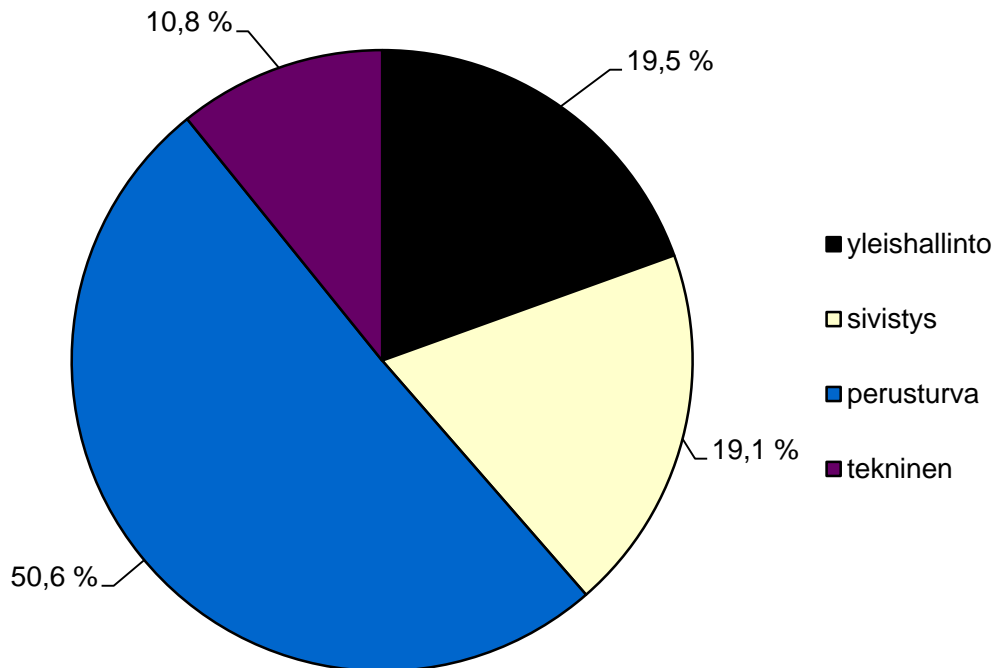
MENOT	1.1. -31.12.2013 Euro	%	1.1. -31.12.2012 Euro	%
Varsinainen toiminta				
Toimintakulut	28 589 978,95	94,8 %	28 632 730,05	92,5 %
Korkokulut	198 148,52	0,7 %	237 447,24	0,8 %
Muut rahoituskulut	423,31	0,0 %	201,93	0,0 %
Satunnaiset kulut				
Tulorahoituksen korjaukset				
+/- pakollisten varausten muutos				
Pysyvien vastaavien hyödykkeiden luovutustappiot	-9 546,86	0,0 %		
Investoinnit				
Käyttöomaisuusinvestoinnit	803 609,64	2,7 %	1 831 825,38	5,9 %
Rahoitustoiminta				
Antolainasaamisten lisäykset	8 788,86	0,0 %	0,00	0,0 %
Pitkäaikaisten lainojen vähennys	580 833,96	1,9 %	254 357,67	0,8 %
Lyhytaikaisten lainojen vähennys	0,00	0,0 %	0,00	0,0 %
Kokonaismenot yhteensä	30 172 236,38	100,0 %	30 956 562,27	100,0 %

Kuvio 7. Kunnan kokonaiskulut v. 2013

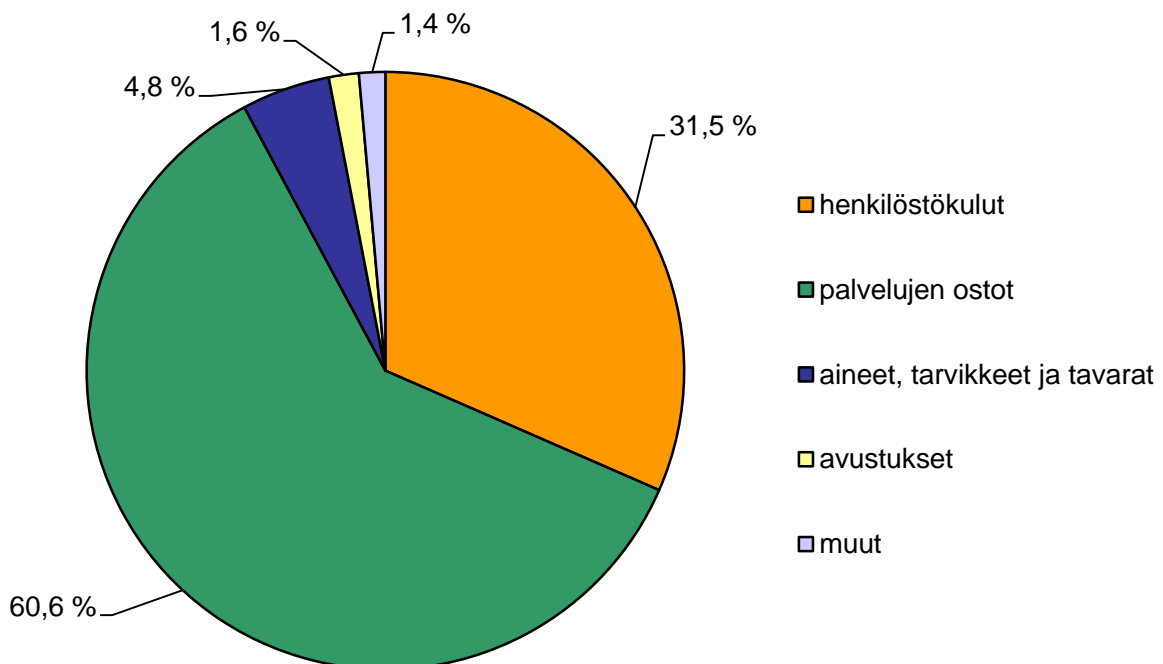


Kunnan kokonaiskuluista suurimman ryhmän muodostivat toimintakulut eli varsinaisesta palvelutuotannosta aiheutuneet kulut. Toimintakulut v. 2013 olivat yhteensä 28,62 miljoonaa euroa. Toimintakulut alittivat budjetoidun 2,1 %.

Kuvio 8. Toimintakulut hallinnonaloittain (yleishallinto ja sivistys esitetty erikseen), v. 2013



Kuvio 9. Toimintakulut v.2013



2.5 Kuntakonserni

2.5.1 Savitaipaleen kunnan konsernirakenne

Omistusosuus

Kuntayhtymät

Etelä-Karjalan sosiaali- ja terveystyöryhmä/ Eksote	3,51 %
Etelä-Karjalan koulutuskuntayhtymä	1,00 %
Etelä-Karjalan Liitto	2,94 %
Itä-Suomen Päihdehuollon kuntayhtymä	0,50 %

Tytäryhtiöt

Kiint. Oy Savitaipaleen Vuokratalot	100,00 %
As Oy Supanahonrinne	100,00 %
Kiint. Oy Supparivi	100,00 %
As Oy Sahramin-Salpa	100,00 %
Savitaipaleen Honkamäki Oy	100,00 %
Kiint. Oy Honkavatro	90,00 %

Osakkuusyhtiöt

Savitaipaleen Jäähalli Oy	45,39 %
Kiint. Oy Savitaipaleen Kirkonkulma	36,00 %
As Oy Savitaipaleen Toritalo	25,00 %
As Oy Pettilä	21,10 %

Muut yhteisöt,

joissa kunnalla ei ole merkittävää omistusoikeutta ja joita ei yhdistellä konserni-tilinpäätökseen.

As Oy Katajatalo	8,05 %
As Oy Kolikkola	7,20 %
As Oy Satoahven	7,77 %
As Oy Saharaheikki	10,34 %
As Oy Säästölä	7,30 %
Kiint. Oy Savitaipaleen Hienmäenrinne	8,27 %
Kiint. Oy Savitaipaleen Torinkulma	5,04 %
Etelä-Karjalan Jätehuolto Oy	3,34 %
Indekon Oy, omistus 4000 osaketta	
Kaakkois-Suomen sosiaalialan Osaamiskeskus Oy	1,30 %
Kuntarahoitus Oyj	0,01 %
Kunnan Taitoa Oy	0,003 %
Kuntien Tiera Oy	0,14 %
Neo Industrial Oyj	0,07 %
Osuuskunta Metsäliitto, osuussijoitus 30 320 €	
Saimaan Ammattikorkeakoulu Oy	1,00 %
Saimaan Talous ja Tieto Oy	0,01 %
Tietomaakunta eKarjala Oy	0,58 %
Wirma Oy, omistus 44 osaketta	

2.5.2 Konsernin toiminnan ohjaus

Kunnanhallitus antaa kunnanhallituksen johtosäännön mukaan kuntaa eri yhteisöjen, laitosten tai säätiöiden toimielimissä edustaville henkilöille ohjeita kunnan kannanottamisesta käsiteltäviin asioihin. Kunnanhallitus myös seuraa kuntakonserniin kuuluvien yhteisöjen toimintaa ja tekee tarvittaessa toimenpide-ehdotuksia havaitsemistaan epäkohdista sekä vastaa tytäryhteisöjen valvonnan järjestämisestä.

Kunnanjohtaja käyttää puhevaltaa kunnanhallituksen puolesta ja arvioi konsernirakenteen kehittämistarpeita sekä vastaa kuntakonsernin ohjauksesta ja konsernivalvonnan järjestämisestä ja raportoi vuosittain toiminnasta kunnanhallitukselle ja havaituista epäkohdista välittömästi.

Kunnanjohtajalla on oikeus osallistua tytäryhteisön hallituksen tai vastaavan toimielimen kokouksiin läsnäolo- ja puheoikeudella.

Savitaipaleen kunnan konserniohjeet on hyväksytty kunnanvaltuustossa 14.12.2009. Konsernia johdetaan ja valvotaan kunnanvaltuuston antaman konserniohjeen mukaisesti.

Konsernin tytäryhtiöiden isännöinti- ja taloushallinnon tehtävät hoitaa Reim Lappeenranta Oy.

2.5.3 Olennaiset konsernin tapahtumat

Etelä-Karjalan koulutuskuntayhtymä on vuodesta 2009 omistanut Saimaan Ammattikorkeakoulu Oy:n, jota myös koulutuskuntayhtymän jäsenkunnat ovat välillisesti omistaneet. Vuonna 2013 on tehty Saimaan Ammattikorkeakoulu Oy:n omistukseen liittyviä järjestelyitä niin, että koulutuskuntayhtymä on siirtänyt Saimaan Ammattikorkeakoulu Oy:n omistuksen suoraan kuntayhtymän jäsenkunnille. Järjestely liittyy ammattikorkeakoulujen rahoitusta ja hallintoa koskevaan uudistukseen. Kunnan prosentuaalinen omistusosuus (1 %) koulutuskuntayhtymässä säilyi ennallaan samoin kuin omistusosuudet muissa konserniin kuuluvissa tytäryrityksissä, osakkuusyhtiöissä ja kuntayhtymissä. Konserniyritysten lukumäärä pysyi myös ennallaan eli kuntayhtymät mukaan lukien kuntakonserniin yhdistellään 14 yritystä.

Kunnan osuus konserniin kuuluvien tytäryhteisöiden, kuntayhtymien ja osakkuusyhtiöiden omasta pääomasta oli v 2013 lopussa 1,964 milj. euroa, osuus vieraasta pääomasta 7,624 milj. euroa ja osuus tilikauden voitoista/tappioista -0,410 milj. euroa.

Etelä-Karjalan Sosiaali- ja terveystieteiden (Eksoten) vuonna 2013 kertyneestä konsernialijäämästä oli Savitaipaleen osuus 333 563 euroa. Eksotelle on edellisiltä tilikausilta kertynyt konsernialijäämää 26,789 milj. euroa, josta Savitaipaleen kunnan osuus on 940 286 euroa.

Kunnan takausvastuut konserniin kuuluvissa yhteisöissä pienenevät 0,88 milj. € vuodesta 2012 ja olivat 2013 lopussa 2,207 milj. €.

Konserniin kuuluvissa vuokrataloyhtiöissä on tehty korjauksia ja pintaremontteja vajaalla 54 000 eurolla. Remonttitarve on johtunut pääasiassa normaalista asuntojen kulumisesta, As Oy Sahramin Salvassa oli myös kaksi vesivahinkoa. Vuokra-asuntojen käyttöaste oli 98 %, asukasvaihtuvuus 20 %.

2.5.4 Selonteko konsernivalvonnan järjestämisestä

Tytäryhteisöjen tilikausi on kalenterivuosi. Yhteisöt laativat kirjanpidon yhtenäisesti siten, että tilinpäätöksistä on laadittavissa konsernitilinpäätös. Konsernitilinpäätös on oltava valmis viimeistään maaliskuun lopussa.

Taloustoimisto määrittää konsernitilinpäätöksen laatimisen aikataulun ja pyytää tarvittavat tilinpäätösasiakirjat konsernitilinpäätöksen laatimista varten. Tarvittaessa annetaan ohjeita myös kirjanpidon järjestämisestä.

Konserniyhtiöiden viralliset tilinpäätökset, joihin sisältyy tarkastetut tasekirjat, tilintarkastuskertomukset sekä yhtiökokouksen päätös tilinpäätöksen vahvistamisesta (pöytäkirja), tarkistetaan erikseen vuosittain tilinpäätöksen vahvistamisvuoden elokuun loppuun mennessä.

Kunnanjohtaja ja kunnanhallitus antavat tarvittaessa ohjeet yhtiökokouksessa tai vastavissa elimissä kuntaa edustaville henkilöille kunnan kannan ottamisesta käsiteltäviin asioihin.

Konserniin kuuluviin yhtiöihin suositellaan valittavaksi emoyhtiön tilintarkastaja.

Tarkastuslautakunnalla on oikeus saada tietoja tytäryhteisön toiminnasta arvioidakseen valtuuston asettamien tavoitteiden toteutumista.

Tytäryhteisön tulee järjestää riittävä sisäinen valvonta ja riskienhallintajärjestelmä.

Tytäryhteisö raportoi kunnanhallitukselle toiminnastaan ja taloudestaan suhteessa valtuuston asettamiin tavoitteisiin konsernijohtoon ja taloushallinnon antamien ohjeiden ja aikataulun mukaisesti vähintään kerran vuodessa tilinpäätöksen valmistuttua.

Konserniyhteisöt ovat velvollisia tarvittaessa antamaan kunnalle sen pyytämät tiedot ja selvitykset

2.5.5 Konsernin tuloslaskelma ja sen tunnusluvut**Tuloslaskelma**

	2013 (1000)	2012 (1000)
Toimintatuotot	22 597	23 071
Toimintakulut	-43 413	-43 225
Osuus osakkuusyritysten voitosta (tappiosta)	23	-3
Toimintakate	-20 793	-20 157
Verotulot	11 772	11 068
Valtionosuudet	11 494	11 127
Rahoitustuotot ja -kulut:		
Korkotuotot	26	13
Muut rahoitustuotot	45	26
Korkokulut	-257	-306
Muut rahoituskulut	-1	
	23 079	21 928
Vuosikate	2 286	1 771
Poistot ja arvonalentumiset:		
Suunn.mukaiset poistot	-1 526	-1 438
Arvonalentumiset		
Satunnaiset erät	2	
Tilikauden tulos	762	333
Tilinpäätössiirrot	-6	-8
Vähemmistöosuudet		
TILIKAUDEN YLIJÄÄMÄ	756	324

Tuloslaskelman tunnusluvut

	2013	2012
Toimintatuotot/toimintakulut %	-52,05 %	-53,37 %
Vuosikate / poistot %	-149,82 %	-123,12 %
Vuosikate euroa / asukas	613,33	470,73

2.5.6 Konsernin rahoituslaskelma ja sen tunnusluvut**Rahoituslaskelma**

	2013 (1000)	2012 (1000)
Toiminnan rahavirta		
Vuosikate	2 286	1 771
Satunnaiset erät	2	0
Tulorahoituksen korjauserä	134	984
Toiminnan rahavirta yhteensä	2 422	2 755
Investointien rahavirta		
Investointimenot	-1 151	-2 491
Rahoitusosuudet investointi menoihin	14	3 572
Pysyvien vastaavien luovutusvoitot	266	-910
Investointien rahavirta yhteensä	-871	171
Toiminnan ja investointien rahavirta	1 552	2 926
Rahoituksen rahavirta		
Antolainojen muutokset		0
Antolainojen lisäykset		0
Antolainojen vähennykset	9	0
Lainakannan muutokset		
Pitkäaikaisten lainojen lisäys	744	579
Pitkäaikaisten lainojen vähennys	-864	-509
Lyhytaikaisten lainojen muutos	-12	7
Oman pääoman muutokset	12	44
Muut maksuvalmiuden muutokset		0
Toimeksiantojen po. ja varojen muutokset	-1	0
Vaihtomaisuuden muutos	-5	-7
Saamisten muutos	639	-2 912
Korottomien velkojen muutos	-265	1 282
Rahoituksen rahavirta yhteensä	257	-1 516
RAHAVAROJEN MUUTOS	1 808	1 410
Rahavarojen muutos		
Rahavarat 31.12	5 954	4 191
Rahavarat 1.1.	4 146	2 780

Ero konsernin rahavaroissa 31.12.2012 ja 1.1.2013 johtuu Etelä-Karjalan Koulutus kuntayhtymässä tehdystä Saimaan Ammattikorkeakoulu Oy:n omistusjärjestelyistä ja sen vaikutuksesta kuntayhtymän rahavarojen avaussaldoon.

Rahoituslaskelman tunnusluvut

	2013	2012
Investointien tulorahoitus	199,13 %	210,00 %
Pääomamenojen tulorahoitus	113,13 %	131,00 %
Lainanhoitokate	2,27	2,55
Kassan riittävyys	47,57	39,12

2.5.7 Konsernin tase ja sen tunnusluvut**Konsernitase**

	31.12.2013 1000 euroa	31.12.2012 1000 euroa
VASTAAVAA		
PYSYVÄT VASTAAVAT		
Aineettomat hyödykkeet:		
Aineettomat oikeudet	188	174
Muut pitkävaikutteiset menot	125	96
Ennakkomaksut	104	49
Aineettomat hyödykkeet yhteensä	418	318
Aineelliset hyödykkeet:		
Maa- ja vesialueet	796	848
Rakennukset	19 025	20 054
Kiinteät rakenteet ja laitteet	1 711	1 769
Koneet ja kalusto	853	1 057
Muut aineelliset hyödykkeet	0	0
Ennakkomaksut ja keskeneräiset hankinnat	78	27
Aineelliset hyödykkeet yhteensä	22 463	23 756
Sijoitukset:		
Muut osakkeet ja osuudet	1 111	755
Joukkovelkakirjalainasaam.	0	0
Muut lainasaamiset	121	123
Muut saamiset	1	2
Sijoitukset yhteensä	1 233	880
TOIMEKSIANTOJEN VARAT	1 220	1 455
VAIHTUVAT VASTAAVAT		
Vaihto-omaisuus	84	79
Saamiset:		
Pitkäaikaiset saamiset	1 765	1 774
Lyhytaikaiset saamiset	1 839	2 478
Rahoitusarvopaperit	9	14
Rahat ja pankkisaamiset	5 946	4 177
VASTAAVAA YHTEENSÄ	34 976	34 930

	31.12.2013 1000 euroa	31.12.2012 1000 euroa
VASTATTAVAA		
OMA PÄÄOMA		
Peruspääoma	11 773	11 773
Arvonkorotusrahasto	189	39
Muut omat rahastot	1 024	1 039
Ed.tilikausien yli-/alijäämä	1 054	972
Tilikauden yli-/alijäämä	756	324
Oma pääoma yhteensä	14 796	14 148
VÄHEMMISTÖOSUUDET	81	55
POISTOERO JA VAPAAEHT.VARAUK.		
Poistoero	286	302
Vapaaehtoiset varaukset	243	220
PAKOLLISET VARAUKSET		
Eläkevaraukset	6	8
Muut pakolliset varaukset	142	130
TOIMEKSIANTOJEN PÄÄOMAT	1 261	1 496
VIERAS PÄÄOMA		
Pitkäaikainen korollinen vieras pääoma	12 162	12 429
Pitkäaikainen koroton vieras pääoma	724	768
Lyhytaikainen korollinen vieras pääoma	1 052	866
Lyhytaikainen koroton vieras pääoma	4 223	4 508
Vieras pääoma yhteensä	18 161	18 570
VASTATTAVAA YHTEENSÄ	34 976	34 930

Konsernitaseen tunnusluvut (1000 euroa)

	2013	2012	2011
Konsernin omavaraisuus, %	44,04 %	42,16 %	43,95 %
Suhteellinen velkaantuneisuus	39,60 %	41,02 %	40,19 %
Kertynyt ylijäämä	1 810	1 297	985
Kertynyt ylijäämä/asukas	485	345	260
Konsernin lainakanta 31.12.	13 214	13 295	13 215
Konsernin lainat euroa/asukas	3545	3534	3 488
Lainasaamiset 31.12.	121	123	62
Asukasmäärä	3728	3762	3 789

3 HALLITUKSEN ESITYS TILIKAUDEN TULOKSEN KÄSITTELYSTÄ JA TALOUDEN TASAPAINOTTAMISTA KOSKEVISTA TOIMENPITEISTÄ

Savitaipaleen kunnan vuoden 2013 tilinpäätöksessä toimintatuotot toteutuivat 3,9 prosenttia budjetoitua suurempina ja toimintakulut toteutuivat 2,1 prosenttia budjetoitua pienempinä. Toteutunut toimintakate parani 4,2 prosentilla budjetoidusta. Verotuloja kertyi 9 prosenttia (0,97milj. euroa) budjetoitua enemmän ja valtionosuudet ylittivät budjetoidun 4:llä prosentilla (0,5 milj. euroa).

Toteutunut vuosikate on 2 270 368 euroa. Poistojen, -1 112 501 euroa vähentämisen jälkeen tilikausi jäi ylijäämäiseksi 1 157 867 euroa.

Kunnanhallitus esittää, että syntynyt ylijäämä 1 157 866,84 euroa siirretään edellisten tilikausien yli-/alijäämä-tilille.

31.12.2013 edellisten tilikausien ja tilikauden ylijäämää oli yhteensä 4 266 269,84 euroa.

Hyvästä tuloksesta huolimatta vuoden 2014 osalta edellytetään edelleen tiukkaa taloudenpitoa.

TOTEUTUMISVERTAILUT

3.1 Käyttötalouden toteutusvertailu

Savitaipaleen kunnan talousarvion käyttötalousoosassa valtuusto asetti tulosaluekohtaiset tavoitteet sekä tuloarviot ja määrärahat toimielimille. Kunnan organisaatio jakautuu edelleen tulosaluetta pienempiin yksiköihin, mutta valtuustoon nähden nettomääräisesti sitovia ovat tulosaluekohtaisesti asetetut luvut ja tavoitteet. Käyttötalouden määrärahat ja tuloarviot sisältävät sekä ulkoiset että sisäiset erät.

3.1.1 Keskusvaalilautakunta

3.1.1.1 Vaalit

Tilivelvollinen

Keskusvaalilautakunnan sihteeri

Tulosalueen kuvaus

Kunta on jaettu kolmeen äänestysalueeseen: Kirkonkylä, Välijoki, ja Heituinlahti. Äänestyspaikat ovat kunnanvirasto, Välijoen Männistö, ja Heituinlahden koulu. Ennakkoäänestyspaikka on kirjasto.

Tulosalueen toimintaympäristön muutokset

Vuonna 2013 ei järjestetty vaaleja.

Tulosalueen tulosityksiköt

Keskusvaalilautakunta

3.1.2 Tarkastuslautakunta

3.1.2.1 Tilintarkastus

Tulosalueen kuvaus

Tarkastustoimesta vastaa tarkastuslautakunta. Tilintarkastuspalvelut kilpailutetaan Etelä-Karjalan hankintapalveluiden toimesta.

Kustannuksissa on tarkastuslautakunnan kustannukset, tilintarkastuksesta maksettava korvaus sekä tarkastuslautakunnan sihteerin tehtävien hoidosta 5 % kanslistin palkasta.

Tulosalueen toimintaympäristön muutokset

Tilintarkastuspalvelut kilpailutettiin vuosille 2013- 2016. Tilintarkastusyhteisöksi valittiin BDO Audiator Oy, joka ainoana jätti tarjouksen.

Tavoitteet

Tuloksellisuustavoitteet

Miten hyvin talousarviossa asetetut tuloksellisuustavoitteet on saavutettu?

Tavoitteiden toteutuminen arvioidaan asteikolla 1 – 4 seuraavasti:

1 = ei ole toteutunut lainkaan, 2 = toteutunut osittain, 3 = toteutunut kokonaan, 4 = on ylitetty

Tavoite ja mittari	Tot. aste (1-4)
Kunnan hallinnon ja talouden valvonta järjestetään niin, että ulkoinen ja sisäinen valvonta yhdessä muodostavat kattavan valvontajärjestelmän.	3

Talous

	Talousarvio 2013			Toteutunut 31.12.2013		
	TA	lisä	yht	tot.	ero	%
Toimintatuotot	0	0	0	0	0	0
Toimintakulut	-13 070	0	-13 070	-12 503	567	96
Toimintakate	-13 070	0	-13 070	-12 503	567	96

Tulosalueen (tulosityksikön) tunnusluvut

Tunnusluvut	TA 2013	Toteutunut	Poikkeama
Tarkastuslautakunnan kokoukset		9	
Ostetut tarkastuspäivät		10	

Tulosalueen henkilömäärät henkilötöyvuosina tulosityksiköittäin

Tulosityksikkö	TA 2013 kaikki	Toteutunut	Poikkeama
Tarkastuslautakunta		0,05	
Tulosalue yhteensä		0,05	

3.1.3 Kunnanhallitus

3.1.3.1 Yleishallinto

Tilivelvollinen

Hallintojohtaja

Tulosalueen kuvaus

Yleishallinnon kuluissa ovat kunnanvaltuuston, kunnanhallituksen, toimikuntien, keskustoimiston, Atk palveluiden, työsuojelun (sis. TYKY-toiminnan), taloustoimen, verotuksen, kuntamarkkinoinnin, Sapassi- kesätapahtuman ja asiointiliikenteen toimintakulut.

Tulosalueen toimintaympäristön muutokset

Wirma Lappeenranta Oy:n sopimus seudullisesti vaikuttavien palvelujen hoitamisesta irtisanottiin päättämään vuoden 2013 loppuun.

Tulosalueen tulosityksiköt

Luottamushenkilöhallinto, hallintopalvelut, henkilöstöpalvelut, joukkoliikenne, markkinointipalvelut, talous- ja suunnittelupalvelut.

Tavoitteet

Tuloksellisuustavoitteet

Miten hyvin talousarviossa asetetut tuloksellisuustavoitteet on saavutettu?

Tavoitteiden toteutuminen arvioidaan asteikolla 1 – 4 seuraavasti:

1 = ei ole toteutunut lainkaan, 2 = toteutunut osittain, 3 = toteutunut kokonaan, 4 = on ylitetty

Tavoite ja mittari	Tot. aste (1-4)
Kunnanhallituksen ja valtuuston esityslistat kunnan internetsivuille kokousta edeltävällä viikolla	3
Kunnanhallituksen ja valtuuston pöytäkirjat kunnan internetsivuille kokousviikolla	3
Kesälehdien ja kahden kuntatiedotteen julkaiseminen	3
Tiedottaminen ajankohtaisista asioista internetsivuilla ja mahdollistamalla palautteen antaminen ajankohtaisista asioista myös internetin välityksellä	3
Sapassi- kesätapahtuman järjestäminen	3
Kirjanpito ajantasainen. Edellisen kuukauden toteutumaraportit saadaan seuraavan kuukauden 10. päivään mennessä.	3
Palkkalaskennan virheettömyys (virheitä alle 2 %)	3
Nuorten työllistämistuella avustetaan työnantajia n.100 nuoren kesätyöstä aiheutuvissa kustannuksissa. Nuoria työllistettiin 77, työnantajia oli 34	2
Kunta järjestää kutsutaksiliikennettä viidellä reitillä	3
Strategioiden toteutumisen seuranta	3
Sisäisen valvonnan kehittäminen	3

Talous

	Talousarvio 2013			Toteutunut 31.12.2013		
	TA	lisä	yht	tot.	ero	%
Toimintatuotot	24 380	94 083	118 463	191 346	72 883	162
Toimintakulut	-1 118 745	0	-1 118 745	-1 083 811	34 934	97
Toimintakate	-1 094 365	94 083	-1 000 282	-892 464	107 817	89
Poistot	-16 400	0	-16 400	-16 616	-216	101

Tulosalueen (tulosityksikön) tunnusluvut

Tunnusluvut	TA 2013	Toteutunut	Poikkeama
Seutulipun käyttäjät (myydyt seutuliput)	100	83	

Tulosalueen henkilömäärät henkilötöyvuosina tulosityksiköittäin

Tulosityksikkö	TA 2013	Toteutunut	Poikkeama
Hallintopalvelut	2,5	2,5	
Henkilöstöpalvelut	0,15	0,19	
Markkinointipalvelut	0,2	0,3	
Talous- ja suunnittelupalvelut	6,2	5,02	
Tulosalue yhteensä	9,05	8,01	

3.1.3.2 Elinkeino- ja maaseututoimi

Tilivelvollinen

Kunnanjohtaja

Tulosalueen kuvaus

Paikallisen elinkeinoelämän kehittäminen, maaseutuelinkeinojen edistäminen ja kylätoiminnan aktivointi sekä maaseutuelinkeinoviranomaistehtävät. Lomituspalvelulain mukaisesti järjestetään lomituspalvelut paikallisyksikkönä Lappeenrannan kaupungin ja Lemin, Luumäen, Savitaipaleen, Suomenniemen ja Taipalsaaren kuntien alueella Melan (Maatalousyrittäjien eläkelaitos) kanssa tehdyn toimeksiantosopimuksen mukaisesti.

Tulosalueen toimintaympäristön muutokset

Etelä-Karjalan maaseututoimi hoitaa kunnan maaseutuelinkeinoviranomaiselle laissa säädetty tehtävät 1.1.2013 alkaen kaikissa Etelä-Karjalan alueen kunnissa.

Tavoitteet

Tuloksellisuustavoitteet

Miten hyvin talousarviossa asetetut tuloksellisuustavoitteet on saavutettu?

Tavoitteiden toteutuminen arvioidaan asteikolla 1 – 4 seuraavasti:

1 = ei ole toteutunut lainkaan, 2 = toteutunut osittain, 3 = toteutunut kokonaan, 4 = on ylitetty

Tavoite ja mittari	Mittarin tavoitearvo Ta 2013	Toteutunut	Poikkeama	tot. aste (1-4)
Maksullista lomittaja-apua, h	7 500	9505	+2005	4
Syy poikkeamaan: Maksullista lomittaja-apua pystytty järjestämään arvioitua enemmän				
Lomituspäivän hinta, €/pv	178	177,86		3
Vuosilomapäiviä lomitetaan, kpl	8 500	8246	-254	2
Syy poikkeamaan: Vuosilomapäiviä lomitettu arvioitua vähemmän				
Sijaisapupäiviä lomitetaan, kpl	7 500	5.820	-1680	2
Syy poikkeamaan: Sijaisapupäiviä lomitettu arvioitua vähemmän				

Talous

	Talousarvio 2013			Toteutunut 31.12.2013		
	TA	lisä	yht	tot.	ero	%
Toimintatuotot	3 508 600	0	3 508 600	3 233 442	-275 158	92
Toimintakulut	-3 582 090	0	-3 582 090	-3 263 383	318 707	91
Toimintakate	-73 490	0	-73 490	-29 940	43 550	41

Tulosalueen (tulosityksikön) tunnusluvut

Tunnusluvut	TA 2013	Toteutunut	Poikkeama
Vuosilomahakemuksia kpl/vuosi	380	332	-48
Syy poikkeamaan: Vuosilomahakemuksia jätetty arvioitua vähemmän			
Sijaisapuhakemuksia kpl/vuosi	450	365	-85
Syy poikkeamaan: Sijaisapuhakemuksia jätetty arvioitua vähemmän			

Tulosalueen henkilömäärät henkilötyövuosina tulosityksiköittäin

Tulosityksikkö	2013 kaikki	Toteutunut	Poikkeama
Lomituspalvelujen hallinto	5	5	
Lomituspalvelut	77	72	-5
Tulosalue yhteensä	82	77	-5
Syy poikkeamaan: Henkilöstön määrä vähentynyt eläköitymisen takia			

3.1.3.3 Ruokahuolto

Tilivelvollinen

ruokapalvelupäällikkö

Tulosalueen kuvaus

Ruokahuollossa on yksi valmistuskeittiö joka tuottaa koko kunnan ateriapalvelut, sekä kaksi jakelukeittiötä. Keskuskeittiö valmistaa ateriat Koulukeskuksen jakelukeittiöön, Kivikoululle, Heituinlahden koululle, päiväkotit Kissankelloon ja Tuulikelloon, esiopetusryhmiin ja Heituinlahden ryhmäperhepäiväkotiiin. Edellä mainitut kohteet ovat kunnan omia yksiköitä.

Keskuskeittiöstä toimitettiin ruokapalvelut myös Eksoten yksiköille, jotka ovat Terveysaseman vuodeosasto, Koivukoti, Peiponpesä, Valkama, sekä kotipalveluateriat mukaan lukien Heituinlahti. Lisäksi toimitetaan ateriat työpaja Morovaan arkipäivisin.

Keskuskeittiön yhteydessä on arkipäivisin myös henkilöstöruokala.

Tulosalueen toimintaympäristön muutokset

Tulosalueen tulosityksiköt

Ruokahuolto on oma tulosityksikkö, johon kuuluvat keskuskeittiö sekä koulukeskuksen jakelukeittiö ja Heituinlahden koulun jakelukeittiö.

Tavoitteet

Tuloksellisuustavoitteet

Miten hyvin talousarviossa asetetut tuloksellisuustavoitteet on saavutettu?

Tavoitteiden toteutuminen arvioidaan asteikolla 1 – 4 seuraavasti:

1 = ei ole toteutunut lainkaan, 2 = toteutunut osittain, 3 = toteutunut kokonaan, 4 = on ylitetty

Tavoite ja mittari	Mittarin tavoitearvo Ta 2013	Toteutunut	Poikkeama	Tot. aste (1-4)
Asiakas on tyytyväinen saamiinsa palveluihin Asiakaskyselyä ei vuonna 2013 ole tehty. Ateriat valmistetaan ensiluokkaisista raaka-aineista, suomalaisia ja erityisesti paikallisia ruokaperinteitä kunnioittaen. Aterioiden hinta-laatusuhde on tasapainossa	-	3		

Talous

	Talousarvio 2013			Toteutunut 31.12.2013		
	TA	lisä	yht	tot.	ero	%
Toimintatuotot	1 069 690	0	1 069 690	1 082 056	12 366	101
Toimintakulut	-840 900	0	-840 900	-852 959	-12 059	101
Toimintakate	228 790	0	228 790	229 097	307	100
Poistot	-44 450	0	-44 450	-44 412	38	100

Tulosalueen (tulosityksikön) tunnusluvut

	TA 2013
Tuotetut ateriat keskuskeittiöltä	185 306
Suoritteet	238 332

Tulosalueen henkilömäärät henkilötyövuosina tulosityksiköittäin

Tulosityksikkö	2013 VAKIN.	Toteutunut	Poikkeama
Ruokahuolto	9,6	9,5	0,1

3.1.3.4 Projektit

Tilivelvollinen

Kunnanjohtaja

Tulosalueen kuvaus

Saimaa-Kuolimo huviveneyhteys–esiselvitys, Retkeilyhanke 2011-2012 sekä Yhteistyöllä lisää myyntiä Blue-Saimaa II.

Saimaa-Kuolimo huviveneyhteys

Saimaa-Kuolimo huviveneyhteys–esiselvityshankkeen taustana on kunnan elinkeino-toimelle tehty ehdotus rakentaa huviveneiden siirtoreitti Saimaan ja Kuolimon välille Orraintaipaleen kohdalle. Esiselvityksessä tarkasteltiin hankkeen kannalta keskeisiä asioita, kuten erilaisia menetelmiä veneiden siirtoyhteyden toteuttamista varten, alustavia veneväylien/-reittien linjausvaihtoehtoja, hankkeen mahdollisia vaikutuksia sekä hankkeen eteenpäin viemiseksi vaadittavia jatkotoimenpiteitä. Esiselvitys toteutettiin tarjousten perusteella ostopalveluna FCG Finnish Consulting Group Oy:ltä. Hankkeen kustannusarvio oli 10 010 €. Hanketukea kunta sai yhteensä 7 207,20 €, joka jakaantui vuosille 2012 ja 2013.

Retkeilyhanke 2011-2013

Retkeilyhanke 2011-2012 sai jatkoaikaa, kun useammassa projektissa mukana olleessa kunnassa hanke oli vielä kesken. Savitaipaleen osalta hanke valmistui 2012 vuoden aikana. Kun Savitaipaleen kunnan lopulliset kustannukset olivat selvillä, ilmeni, että Savitaipaleella oli käyttämättä 2 056,32 euroa. Kaskein Erän talkootyötä koskeva grillikodan perustusten rakentamiseen kohdistuva lasku tuli niin myöhään, että se ehtinyt 2012 vuoden kulujen maksatukseen. Näin ollen oli mahdollista sisällyttää Kaskein Erän talkootyön lasku vuoden 2013 kulujen maksatukseen. Näin Savitaipaleen kunta sai maksimaalisen 55 600,00 euroa, joka oli varattu Savitaipaleen osahankkeisiin. EU-tuki oli tässä hankkeessa 70 %.

Yhteistyöllä lisää myyntiä BlueSaimaa II

Savitaipaleen ja Luumäen yrittäjäyhdistykset toteuttivat alueillaan maaseutumatkailuyrittäjien verkostoitumis- ja yhteismarkkinointihankkeet. Yhteistyö ja verkottuminen on huomattu erittäin tärkeäksi ja tarpeelliseksi, joten toimintaa haluttiin viedä eteenpäin koko Lappeenrannan seudulla. Tavoitteena on yritysten verkostoituminen, bench marking, yhteismarkkinointi Karjalan Kannaksen matkailuyritysten kanssa ja uusien yhteismarkkinointimenetelmien kehittäminen. Tuloksena on matkailuyrittäjien vahvistunut verkosto ja tehostunut markkinointi. Hanke vaikuttaa pienten matkailuyritysten menestymiseen tiiviin yhteistyön kehittämisen ansiosta. Hankkeen toteutusai-ka on 1.7.2012- 31.7.2014 asti. Hankkeen hyväksytyt kokonaiskustannukset ovat 54 000 euroa, josta kuntarahoituksen osuus on 20 %.

Talous

	Talousarvio 2013			Toteutunut 31.12.2013		
	TA	lisä	yht	tot.	ero	%
Toimintatuotot	0	0	0	47 068	47 068	0
Toimintakulut	0	0	0	-30 498	-30 498	0
Toimintakate	0	0	0	16 570	16 570	0

3.1.3.5 Yhteistoiminnat**Tilivelvollinen**

Kunnanjohtaja

Tulosalueen kuvaus

Hankittiin ostopalveluna YTAKE-Ympäristöterveydenhuolto Lappeenrannan kaupungilta (188 194 €), palotoimi Etelä-Karjalan pelastuslaitokselta (279 304 €) ja hankintapalvelu Etelä-Karjalan hankintapalveluilta (6 874 €).

Talous

	Talousarvio 2013			Toteutunut 31.12.2013		
	TA	lisä	yht	tot.	ero	%
Toimintatuotot	0	0	0	0	0	0
Toimintakulut	-455 500	0	-455 500	-474 372	-18 872	104
Toimintakate	-455 500	0	-455 500	-474 372	-18 872	104

3.1.4 Sivistyslautakunta

3.1.4.1 Sivistystoimen hallinto

Tilivelvollinen

Hallintojohtaja

Tulosalueen kuvaus

Hallinto- ja sivistysosasto tuottaa varhaiskasvatuksen, koulutuksen, kulttuuritoimen ja vapaa-aikatoimen hallintopalvelut. Vapaa-aikatoimi sisältää myös nuorisotoimen, joka on useita vuosia hoidettu ostopalveluna Savitaipaleen Nuorison Tuki ry:ltä.

Tavoitteena on luoda yhdessä sivistystoimen eri tulosyksiköiden kanssa laadukkaat ja edulliset palvelut varhaiskasvatuksessa, koulutuksessa, kulttuuri- ja kirjastopalveluissa sekä vapaa-ajan palveluissa.

Aktiivinen tiedottaminen sekä yhteistyön kehittäminen sidosryhmien ja naapurikuntien kanssa ovat keskeisiä toimintaperiaatteita.

Koulukuljetusten järjestäminen esi- ja peruskoululaisille sekä lukiolaisille on tulosalueen merkittävä tehtäväkokonaisuus.

Tulosalueen toimintaympäristön muutokset

Sivistystoimen hallinnon toimistotyöt järjesteltiin uudelleen 14.8.2013 alkaen.

Kansalaisopiston kokoaikaisen palvelusihteerin työajasta 40 % koostuu sivistystoimen hallinnon tehtävistä. Kokoushallinto on hänen päätehtäviään sivistystoimen hallinnossa.

Toinen palvelusihteeritekee 40 % työpanoksella taloustoimiston tehtäviä, sivistystoimen hallinnon tehtävien osuus kattaa 60 % työajasta. Suurin osa sivistyshallinnon työosuudesta muodostuu koulukuljetuksen järjestämisestä sekä sivistystoimen taloudesta ja rahoituksesta.

Tavoitteet

Tuloksellisuustavoitteet

Miten hyvin talousarviossa asetetut tuloksellisuustavoitteet on saavutettu?

Tavoitteiden toteutuminen arvioidaan asteikolla 1 – 4 seuraavasti:

1 = ei ole toteutunut lainkaan, 2 = toteutunut osittain, 3 = toteutunut kokonaan, 4 = on ylitetty

Tavoite ja mittari	Mittarin tavoitearvo Ta 2013	Toteutunut	Poikkeama	Tot. aste (1-4)
Viranhaltijapäätösten käsittelyaika	-			
Lautakuntakäsittelyn aika	-			

Talous

	Talousarvio 2013			Toteutunut 31.12.2013		
	TA	lisä	yht	tot.	ero	%
Toimintatuotot	0	0	0	0	0	0
Toimintakulut	-159 870	0	-159 870	-160 592	-722	100
Toimintakate	-159 870	0	-159 870	-160 592	-722	100

Tulosalueen henkilömäärä henkilötyövuosina tulosityksiköittäin

Tulosityksikkö	2013 KAIKKI	Toteutunut	Poikkeama
Sivistystoimen hallinto	2,50	2,55	0,05

3.1.4.2 Koulutus

Tilivelvollinen

Savitaipaleen koulukeskuksen rehtori (Savitaipaleen lukio ja Europaeuksen koulu. Virkana lukion rehtorin virka, johon on yhdistetty Europaeuksen koulun rehtorin tehtävät). Heituinlahden koulun osalta tilivelvollinen on Heituinlahden koulun johtaja.

Tulosalueen kuvaus

Tulosalue sisältää perusopetuksen, lukion ja muun toisen asteen koulutuksen. Tulosalueen tavoitteena on tarjota laadukasta perusopetusta ja kilpailukykyistä lukio-koulutusta.

Kunnassa on kaksi perusasteen opetusta antavaa koulua Europaeuksen koulu (1-9 luokat) ja Heituinlahden koulu (1-6) luokat. Europaeuksen koulua käyvät myös Mikkelin Suomenniemen 8-9 luokkien oppilaat. Europaeuksen koulussa on kaksi pienluokkaa, joissa annetaan opetusta 1-9 luokkien oppilaille. Luokkamutoisen erityisopetuksen palvelut myydään myös Lemmin kunnalle. Kunnassa toimii yksi päivälukio, jossa tarjotaan opetusta myös aikuislukion opetussuunnitelman mukaan.

Opetusta järjestettiin sivistyslautakunnan hyväksymän työsuunnitelman mukaisesti. Kukin koulu arvioi lukuvuoden päättyessä toimintaansa ja sitä kuinka työsuunnitelman tavoitteisiin on päästy. Arvioinnit käsiteltiin kesäkuussa sivistyslautakunnassa.

Heituinlahden ja Europaeuksen koulujen työsuunnitelmia valmistellaan yhteistyössä.

Tulosalueen toimintaympäristön muutokset

Syyslukukauden alusta 2012 aiemmin Kivikoululla toimineet alkuopetuksen luokat 1. ja 2. aloittivat myös kokonaan valmiissa koulukeskuksessa. Näin koulukeskus on peruskoulun 1-9 –luokkien ja lukion muodostama yhtenäiskoulu. Kiinteistökokonaisuuden nimi on Savitaipaleen koulukeskus. Siellä toimivat perusopetuksen 1-9 luokkien Europaeuksen koulu ja toisen asteen oppilaitos Savitaipaleen lukio sekä Savitaipaleen kansalaisopisto. Koulukeskuksen tiloissa toimii myös iltapäiväkerho 1.8.2013 alkaen.

1.10.2012 aloitettiin koulukeskuksessa uusi johtajajärjestely. Koululla on yksi hallinnollinen päärehtori ja hänen työparinaan koko koulukeskuksen apulaisrehtori. Apulaisrehtorin työajasta 50% on opetusta ja 50% apulaisrehtorin tehtäviä. Oppilashuolto on apulaisrehtorin keskeinen tehtäväkokonaisuus.

Perusopetuksessa noudatetaan opetussuunnitelman mukaisia tavoitteita ja sisältöjä. Lukuvuoden 2013-2014 lukuvuosisuunnitelman mukaan erityisenä tavoitteena on kehittää koulu yhteisön hyvinvointia ja lisätä oppilaiden osallisuutta. Opetus- ja kasvatustyössä painotetaan hyviä käytöstapoja ja yhteisöllisyyttä.

Peruskoulun uusi opetussuunnitelma on tarkoitus ottaa käyttöön 1.8.2016. Valmistettava työ on aloitettu syksyllä 2013 osallistumalla OPS 2016 tukikoulutukseen. Länsi-Saimaan osaava-hanke painottaa seutukunnallista opetussuunnitelmayhteistyötä.

Lukiossa opetussuunnitelman uudistusaikataulu tähtää myös syksyyn 2016. Syksyllä 2016 on tarkoitus myös aloittaa ensimmäiset sähköiset ylioppilaskirjoitukset.

Opetushallitus on myöntänyt vuonna 2013 Savitaipaleen perusopetukselle seuraavat avustukset opetuksen laadun kehittämistyöhön:

kerhotoiminnan kehittäminen 12 000 €
Opetushallitus seuraa ja ohjaa kehittämistyötä.

Opetus- ja kulttuuriministeriö on myöntänyt Liikuttava koulu- hankkeelle 6 000 € ja opetusryhmien pienentämiseen ja samanaikaisopetukseen 43 000 €, mikä on huomioitu lukuvuoden 2013-2014 tuntiresurssin laadinnassa.

Etelä-Suomen aluehallintovirasto on myöntänyt Länsi-Saimaan seutukunnan (Savitaipale, Lemi, Luumäki, Taipalsaari) opettajien täydennyskoulutukseen suunnattuun osaava-hankkeeseen 40 000 euroa.

Europaeuksen ja Heituinlahden koulut ovat mukana KiVa-kouluhankkeessa, jonka tavoitteena on ennalta ehkäistä koulukiusaamista sekä löytää työtapoja kiusaamisen käsittelyyn.

Lukion opiskelijamäärä nousi lukuvuodelle 2013-14 jo kolmantena vuonna peräkkäin. Syksyllä 2013 lukion aloitti 29 opiskelijaa ja kokonaisopiskelijamäärä oli 85.

Lukion opiskelijamäärä on kasvanut viimeisenä kolmena vuonna yhteensä noin 20 opiskelijalla. Ennusteen mukaan lukion opiskelijamäärä tulee lähivuosina pysymään hyvällä tasolla. Sen takaamiseksi on panostettava tiedottamiseen ja markkinointiin sekä omassa yläkoulussa että naapurikunnissa. Viime vuosina on Lemiltä ja Taipalsaarelta tullut aiempaa enemmän opiskelijoita. Tämän suuntauksen ylläpitäminen on ensiarvoisen tärkeää koulun elinvoimaisuuden säilyttämiseksi.

Lähivuosina lukion valtionrahoituksessa tulee tapahtumaan muutoksia. Niiden sisältö on tässä vaiheessa vielä epäselvä, mutta sitä kautta tulee lukiokoulutuksen ylläpitäminen vaatimaan jossakin määrin enemmän kunnan omaa panostusta.

Tulosalueen tulosityksiköt

Peruskoulutus, sisältää sairaala- ja vammaisopetuksen.
Toisen asteen koulutus.

Tavoitteet

Tuloksellisuustavoitteet

Miten hyvin talousarviossa asetetut tuloksellisuustavoitteet on saavutettu?

Tavoitteiden toteutuminen arvioidaan asteikolla 1 – 4 seuraavasti:

1 = ei ole toteutunut lainkaan, 2 = toteutunut osittain, 3 = toteutunut kokonaan, 4 = on ylitetty

Tavoite ja mittari	Mittarin tavoitearvo Ta 2013	Toteutunut	Poikkeama	Tot. Aste (1-4)
Kelpoisuusehdot täyttävien opettajien osuus peruskoulun opettajista	100 %	95%		2
Kelpoisuusehdot täyttävien opettajien osuus lukion opettajista	100 %	100%		3
Peruskoulun päättäneiden sijoittuminen jatko-opiskeluun	100%	100%		3
Lukio-opiskelijat % ikäluokasta	50 %	46%		2
Kunta- ja/tai koulukohtaisesti tehtyjen valtakunnallisten kokeiden keskiarvo ja hajonta verrattuna koko maan em. kokeisiin. Vertailu esim. joka kolmas vuosi	x			
Omasta peruskoulusta omaan lukioon tulevien osuus lukioon lähtevistä.	90%	95%		4
Ylioppilastutkinnon suorittaneiden prosentuaalinen osuus lukiokoulutuksen kolme vuotta aikaisemmin aloittaneista	95%	100%		4
Lukion keskeyttäneiden prosentuaalinen osuus vuoden aikana	<5%	1%		3

Oppilaan ja opettajan näkökulma	Mittarin tavoitearvo TA 2013	Toteutunut	Poikkeama	Tot. Aste (1-4)
Oppilaiden ja huoltajien tyytyväisyys-kyselyt	x	x		3
Henkilöstön tyytyväisyys, kysely joka toinen vuosi	x	x		3
Oppilaiden hyvinvointi- ja ohjauspalvelut	x	x		3

Taloudellinen näkökulma	Mittarin tavoitearvo TA 2013	Toteutunut	Poikkeama	Tot. Aste (1-4)
Oppilaskohtaiset oman toiminnan bruttokustannukset (ilman kotikuntakorvauksia)				
perusopetus	8 269	7 868	401	4
lukio	9 217	8 315	902	4
Oppilaskohtaiset koko toiminnan bruttokustannukset (ilman kotikuntakorvauksia, ilman poistoja)				
perusopetus	9 278	8 848	430	4
lukio	10 082	9 110	972	4

Opetusryhmien vaihteluväli	Mittarin tavoitearvo TA 2013	Toteutunut	Poikkeama	Tot. Aste (1-4)
yhdysluokat 1-2	<18 opp.	12		3
yhdysluokat 3-6	<22 opp.	10-16		3
ei-yhdysluokat 1-2	< 22 opp.	15-16		3
ei yhdysluokat 3-6	<25 opp.	15-28		2
perusop.ryhmät luokat 7-9	< 18 opp	17-22		2
ainekoht.opetusryhmät luokat 7-9	>6<25 opp.	8-20		3
- pienluokat	8-9	8-9		3

Talous

	Talousarvio 2013			Toteutunut 31.12.2013		
	TA	lisä	yht	tot.	ero	%
Toimintatuotot	354 610	0	354 610	503 834	149 224	142
Toimintakulut	-3 453 220	0	-3 453 220	-3 359 122	94 098	97
Toimintakate	-3 098 610	0	-3 098 610	-2 855 287	243 323	92
Poistot	-80 520	0	-80 520	-88 065	-7 545	109

Tulosalueen (tulosityksikön) tunnusluvut

Tunnusluvut	TA 2013	Toteutunut	Poikkeama
Toimintakate			
- Peruskoulutus	2 369 060	2 205 946	163 114
- Lukio	729 550	649 750	79 800
Koulukuljetuskustannukset			
- Peruskoulut	264 800	278 742	13 942
- Lukio	95 000	103 628	8 628
Oppilasmäärät, painotettu keskiarvo v 2013			
- Heituinlahti	38	38,2	0,2
- Europaeuksen koulu 1-6	156	148,6	7,4
- Europaeuksen koulu 7-9	133	127,8	5,2
Yhteensä 1 – 9 peruskoulu	327	314,5	12,5
Lukio	81	82,8	1,8
Tuntiresurssit (tuntia / oppilas)			
- Heituinlahti	2,14	2,13	0,01
- Europaeuksen koulu 1-6	1,29	1,47	0,18
- Europaeuksen koulu 7-9	2,14	2,00	0,14
- Erityisopetus (vkt)	110	109	1
- Lukio kokonaisresurssi	192	197,4	5,4
Opetusryhmäkoko oppilasta			
- yhdysluokat 1-2	<18 opp.	12	3
- yhdysluokat 3-6	<22 opp.	10-16	3
- ei-yhdysluokat 1-2	< 22 opp.	15-16	3
- ei yhdysluokat 3-6	<25 opp.	15-28	2
- ei yhdysluokat 7-9	< 18 opp	17-22	2

Tulosalueen henkilömäärä henkilötyövuosina tulosityksiköittäin

TULOS-YKSIKKÖ	2013 kaikki	Toteutunut	Poikkeama
Peruskoulutus	40,10	40,48	0,38
Toisen asteen koulutus	7,20	7,49	0,29
Tulosalue yhteensä:	47,30	47,97	0,67

3.1.4.3 Kulttuuripalvelut

Tilivelvolliset

Kirjastotoimenjohtaja
Kulttuurisihteeri

Tulosalueen kuvaus

Kulttuuripalvelut muodostuvat kirjaston ja kulttuuritoimen palveluista.

Kirjasto tarjoaa kunnan kaikille asukkaille tasapuolisesti mahdollisuuden sivistykseen, virkistykseen sekä jatkuvaan tietojen ja taitojen kehittämiseen tietoyhteiskunnassa. Kirjasto toimii kunnan tietokeskuksena, tukee paikkakunnan opiskelutoimintaa ja toimii myös kuntalaisten olohuoneena. Tehtävänsä kirjasto toteuttaa tarjoamalla kuntalaisten käyttöön ajanmukaiset tilat, monipuolisen kirja-aineiston ja muun aineiston, atk-laitteet sekä henkilökunnan asiantuntemuksen. Kirjasto muodostaa kattavan sivistyksellisen ja teknisen tietopalveluinfrastruktuurin. Sen tarjonta toteuttaa tietopalveluyhteiskunnan perusoikeuksia, edustaa tiedon ja kulttuurin kokonaisuuden saataavuutta sekä opettaa tietoyhteiskunnan kansalaistaitoja. Kirjasto lisää myös yleistä viihtyvyyttä ja ehkäisee syrjäytymistä.

Kulttuuritoimen palvelut järjestetään yhdessä paikkakunnan yhdistysten ym. toimintaryhmien sekä taidekoulujen kanssa. Asiakkaita ovat sekä paikkakunnan oma väki että kesäasukkaat. Myös matkailijat ja naapurikuntien asukkaat käyttävät kulttuuritoimen palveluja. Tavoitteena on ylläpitää ja vahvistaa kuvaa kulttuurimyönteisestä ja aktiivisesta kunnasta. Pääpaino on lasten ja nuorten kulttuuri- ja taidekasvatuksessa.

Taiteen perusopetuksen järjestämisestä (musiikki ja kuvataide) on tehty sopimukset Savitaipaleen musiikkikoulun ja Savitaipaleen lasten ja nuorten kuvataidekoulun kanssa. Lappeenrannan musiikkiopistolle on annettu maksusitoumus savitaipalelaisista opiskelijoista. Syyslukukaudella 2013 musiikkiopistossa aloitti neljä savitaipalelaista oppilasta. Lisäksi sivistyslautakunta antoi maksusitoumuksen Savonlinnan musiikkiopistolle yhdestä opiskelijapaikasta.

Tulosalueen toimintaympäristön muutokset

Kirjasto

Henkilökuntaa on kirjastotoimenjohtaja, kirjastovirkailija sekä kulttuurisihteeri-kirjastovirkailija (40 % työajasta kirjastovirkailijana) eli yht. 2,4 htv. Kesääjaksi on varauduttu kesäharjoittelijan palkkaukseen. Kesäharjoittelijoina on työllistetty sivistystoimen muissa yksiköissä toimivia työntekijöitä.

Etelä-Karjalan kirjastojen yhteisestä kirjastojärjestelmästä pyydettiin uusi tarjous vuonna 2012. Järjestelmänvaihdoksen vuoksi kirjasto oli kiinni 1.11.-3.12.2013. Aurora-kirjastojärjestelmän ja Heili-kirjastokimpan myötä kirjastopalvelut, käytösäännöt ja maksut yhdenmukaistuivat. Heili hehkeäksi –hanke kartoitti Etelä-Karjalan kirjastojen kokoelmia keväällä 2013 ja laadittiin Heili-kirjastoille kokoelmaohjelma. Opetus- ja kulttuuriministeriön myöntämällä hankerahoituksella vaihdettiin 3 yleisökonetta. Peruskoululaisten kirjaston käytön ja lukemisharrastuksen edistämiseksi tehdään yhteistyötä koulujen kanssa.

Kulttuuritoimen budjettiin oli varattu 1200 € määräraha Etelä-Karjalan Lastenkulttuurikeskus Metkun kanssa tehtävään toimintaan. Musiikkiopiston maksusitoumus muutettiin sivistyslautakunnassa määräaikaaisesti kolmesta viiteen Lappeenrannan Musiikkiopistossa ja yhteen paikkaan Savonlinnan Musiikkiopistossa.

Tavoitteet

Tuloksellisuustavoitteet

Miten hyvin talousarviossa asetetut tuloksellisuustavoitteet on saavutettu?

Tavoitteiden toteutuminen arvioidaan asteikolla 1 – 4 seuraavasti:

1 = ei ole toteutunut lainkaan, 2 = toteutunut osittain, 3 = toteutunut kokonaan, 4 = on ylitetty

Tavoite ja mittari	Mittarin tavoitearvo TA 2012	Toteutunut	Poikkeama	Tot. aste (1-4)
Palvelutason arviointi: kerran valtuustokauden aikana suoritetaan asiakastytytyväisyyskysely E-Karjalan kirjastojen yhteistyönä tai sitten omana arviointina.				
Kulttuuritoimessa keskitytään pääasiassa lasten kulttuuri- ja taidekasvatukseen. Lapsille järjestetään tapahtumia vähintään kerran kuukaudessa.				3
Vuotuisjuhlien, teematapahtumien ja kulttuuriretkien järjestäminen aikuisväestölle yhdessä eri järjestöjen ja yhteisöjen kanssa.				3
Lasten ja nuorten lukuharrastuksen edistäminen: yhteistyö koulujen ja päiväkodin kanssa.				
henkilöstön ammattitaidon jatkuva kehittäminen: jokainen osallistuu vuosittain täydennyskoulutukseen				

Talous

	Talousarvio 2013			Toteutunut 31.12.2013		
	TA	lisä	yht	tot.	ero	%
Toimintatuotot	4 700	0	4 700	5 358	658	114
Toimintakulut	-211 120	0	-211 120	-199 058	12 062	94
Toimintakate	-206 420	0	-206 420	-193 700	12 720	94

Tulosalueen (tulosityksikön) tunnusluvut

Tunnusluvut	TA 2013	Toteutunut	Poikkeama
Lainat	58 000	50696	7 304
Asiakaskäynnit	33 000	31236	1 764
Verkkokäynnit	5 000	5391	391
Lainaajia % asukkaista	40	39	1
Kirjastoaineiston hankinta	41 000	38039	2 961
Kirjat, e	29 000	26745	2 255
lkm	1 800	1652	148
AV-aineisto, e	6 500	6167	333
lkm	220	183	37
Kirjaston toimintakate, e	156 200	148128	8 072
Menot/laina, e	2,7	2,9	0,2
Menot/käynnit, e	4,1	4,0	0,1
Menot/asukas, e	41	39	2
Kunnan tuki musiikkikoululle, e	12 080	12 080	
Kunnan tuki kuvataidekoululle	6 080	6 080	
Nuorten kuvataidekoulussa opiskelevat, lkm	30	30	
Musiikkikoulussa opiskelevat, lkm	85	85	
Kulttuuritoimen toimintakate, e	49 212	49020	192

Tulosalueen henkilömäärä henkilötyövuosina tulosityksiköittäin

Tulosityksikkö	2013 kaikki	Toteutunut	Poikkeama
Kirjastopalvelut	2,65	2,65	
Kulttuuritoimi	0,30	0,30	
Tulosalue yhteensä:	2,95	2,95	

3.1.4.4 Vapaa-ajan palvelut

Tilivelvollinen

Liikuntatoimenohjaaja

Tulosalueen kuvaus

Vapaa-ajan palvelut -tulosalueen tavoitteena on, että mahdollisimman monet kunnan asukkaat käyttävät Savitaipaleen monipuolisia liikuntaharrastusmahdollisuuksia ja että myös naapurikuntien asukkaat ostavat Savitaipaleen liikuntapalveluja. Kunta tekee yhteistyötä seurojen kanssa liikuntatapahtumien järjestämisessä, terveysliikunnan kehittämisessä ja liikunnallisen iltapäivätoiminnan järjestämisessä.

Liikuntapalvelut tuotettiin yhdessä savitaipalelaisten seurojen ja järjestöjen kanssa. Kunta osti uimahallipalvelut Palvelukeskus Suvannosta 100 000 €:lla siten, että yleisövuoroja on 24 h/viikko. Jää- ja curling -aikaa kunta ostaa Savitaipaleen Jäähalli Oy:ltä 1 100 h/vuosi 32 800 €, mistä curling -aikaa on 100 h ja käytetään koululaisten curling -vuoroihin liikuntatuntien aikana.

Seuratoimintaa tuettiin perusavustuksin ja kohdeavustuksin yhteensä 17 000 € / vuosi.

Avustuksissa jaettu lisäksi 3800 € valtionapuna saatua avustusta, jolloin koko avustussumma on 20 758 euroa.

Tekninen toimi vastaa ulkoliikuntapaikkojen ja Kirkonkylän koulun salin ylläpidosta. Kunnan liikuntapalveluja ja liikuntatapahtumia markkinoidaan ja niistä tiedotetaan monin eri tavoin (kuntatiedote, kunnan kotisivu, paikallislehti, radio).

Liikuntatoimenohjaaja hoitaa Kirkonkylän koulun salin varaukset. Liikuntatalon ylläpidosta ja varausjärjestelmästä vastaa Savitaipaleen Liikunta- ja Hyvinvointipalvelut Oy. Kunta ostaa SLH Oy:lta tennishallin käyttöaikaa kouluille vuosittain tarpeen mukaan.

Liikunnan lehtorin työajasta kohdistuu liikuntatoimenohjaajan työhön seitsemän tuntia viikossa. Yksi tunti liikunnan lehtorin työaikaa vastaa 1,5 tuntia liikuntatoimenohjaajan työaikaa, joten työpanos liikuntatoimeen on 10,5 h viikossa.

Liikuntatoimi osallistui vuosien 2011 ja 2012 aikana koulukeskuksen pihaan rakennettavan lähiliikuntapaikan suunnitteluun ja ELY-keskukselta haettavan valtionavustuksen hakemiseen. Suunnittelu ja avustuksen hakeminen toteutettiin vuoden 2011 aikana. Kunta varasi hankkeeseen vuoden 2012 talousarvioon 200 000 €. ELY-keskus päätti apurahan jakamisesta hankkeelle huhtikuun 2012 aikana. Apurahaa lähiliikuntapaikan toteuttamiseen saatiin 82 000 €. Lähiliikuntapaikan rakentaminen aloitettiin syksyllä 2012. Paikka valmistui keväällä 2013.

Liikuntatoimi on lisäksi tehnyt Savitaipaleen koulujen kanssa yhteistyötä valtakunnallisessa Liikkuva Koulu 2010 - 2012 pilottihankkeessa sekä Liikuttavat Koulut 2012 – 2013 ja 2013 - 2014 jatkohankkeessa. Hankkeisiin on saatu valtionapua yhteensä 36 000 €.

Liikuntatalon viereen on yhteistyössä paikallisten nuorten harrastajien kanssa rakennettu skeittipaikka ja lumilautarinne (Back Yard Park). Näiden paikkojen huollosta ja

ylläpidosta huolehtii liikuntatoimi ja tekninen toimi yhdessä nuorten harrastajien kanssa siten, että nuoret hoitavat paikan rakenteiden kunnossapidon ja tekninen toimi osoittaa tarvittavat resurssit. Liikuntatoimi huolehtii kunnostus- ja muutostöiden jälkeen alueen tarkastuksen Lappeenrannan Ympäristötoimesta.

Lakisääteinen nuorisotyö ostettiin Savitaipaleen Nuorison Tuki ry:ltä sopimuksen mukaisesti 39 000 eurolla. Sopimuksen mukaan Savitaipaleen kunnan sivistyslautakunta ostaa Savitaipaleen Nuorison Tuki ry:ltä Nuorisolain (72/2006) mukaiset palvelut mm: nuorten työpajatoiminnan, nuorten avoimien ovien toiminnan, nuorten vuokra – asuntotoiminnan, etsivä – nuorisotyötoiminnan, lasten ja nuorten leiri- ja retkitoiminnan sekä yhdyskuntapalvelutoiminnan järjestämisen. Kunta osallistui myös 10 000 eurolla Nuorison Tuki ry:n kautta etsivään nuorisotyöhön.

Etsivän nuorisotyö oli yhteydessä Savitaipaleella 34 nuoreen, näistä toimenpiteissä oli 19 nuorta. Koulupäivystyksiä oli 28 kertaa, kontakteja keskimäärin neljään nuoreen yhdellä päivystyskerralla.

Nuorison Tuki ry:n ylläpitämää nuorisokahvilatoimintaa avustettiin 6 000 eurolla. Nuorisokahvila oli avoinna ti – pe. Kahvilassa oli 30 aukioloiltaa vapaaehtoisvoimin vuonna 2013.

Tavoitteet

Tuloksellisuustavoitteet

Miten hyvin talousarviossa asetetut tuloksellisuustavoitteet on saavutettu?

Tavoitteiden toteutuminen arvioidaan asteikolla 1 – 4 seuraavasti:

1 = ei ole toteutunut lainkaan, 2 = toteutunut osittain, 3 = toteutunut kokonaan, 4 = on ylitetty

Tavoite ja mittari	Mittarin tavoitearvo Ta 2013	Toteutunut	Poikkeama	Tot. aste (1-4)
Seurojen kanssa järjestettävä liikuntatapahtuma	1/kk	10 tapaht.	2	2
liikuntatapahtumat osallistujia keskimäärin	100	187	87	4
seurojen tarjoamat liikunnalliset iltapäiväkerhot, kpl	7	7		3
Uimakoulut (alle kouluikäisille)	3	3		3
Nuorisotilan aukiolopäivät/v	180	146	34	2
Nuorisotilakäynnit	2 700	1 443	1 257	2

Talous

	Talousarvio 2013			Toteutunut 31.12.2013		
	TA	lisä	yht	tot.	ero	%
Toimintatuotot	23 000	0	23 000	19 275	-3 725	84
Toimintakulut	-243 850	0	-243 850	-236 196	7 654	97
Toimintakate	-220 850	0	-220 850	-216 921	3 929	98

Tulosalueen (tulosityksikön) tunnusluvut

Tunnusluvut	Ta 2013	Toteutunut	Poikkeama
Liikuntatoimen avustusmäärärahat	17 000	16 668	332
Toimivien seurojen määrä	9	8	1
Liikuntatoimen toimintakate	160 550	158 621	1 929
Nuorisotoimen avustusmäärärahat	19 300	19 300	
Nuorisotoimen toimintakate	60 300	58 300	2 000

Tulosalueen henkilömäärä henkilötöyvuosina tulosityksiköittäin

Tulosityksikkö	2013	Toteutunut	Poikkeama
Vapaa-ajan palvelut	0,30	0,29	0,01

3.1.4.5 Varhaiskasvatus

Tilivelvollinen

Varhaiskasvatuksen esimies; varhaiskasvatuspäällikkö

Tulosalueen kuvaus

Varhaiskasvatukseen kuuluvat kunnallinen päivähoito, esiopetus, lasten kotihoidontuki ja koululaisten aamu- ja iltapäivätoiminta 1-2 –luokkalaisille ja erityisoppilaille.

Varhaiskasvatuksen tavoitteena on tuottaa lapsen yksilöllistä kehitystä tukevaa ja laadukasta päivähoitoa ja esiopetusta.

Tulosalueen toimintaympäristön muutokset

Esiopetusta annettiin vuonna 2013 Kirkonkylän koulun esiopetusryhmässä sekä Heitinlahdessa kevätkaudella 2013. Toimikauden 2013-2014 osalta minimiryhmäkoko (5 lasta) ei täytynyt Heitinlahdessa.

Kivikoulun esiopetuksessa aloitti elokuussa 2013 vakituisessa toimessa toinen lastentarhanopettaja.

Kotona työskentelevä perhepäivähoitaja jäi vuorotteluvapaalle. Hänen tilalleen palkattiin työtön henkilö vastaavaan tehtävään. Toimikaudella 2012-2013 kotona työskenteleviä perhepäivähoitajia oli 6 vakituista ja yksi määräaikainen. Toimikaudella 2013-2014 hoitajien lukumäärä putosi kuuteen. Vuoropäiväkoti Tuulikellosta jäi osaaikaeläkkeelle lastenhoitaja. Hänen sijaisuuttaan ja ryhmäavustajan tehtävää hoitamaan palkattiin määräaikaiseen työsuhteeseen lähihoitaja.

Tulosalueen tulosityksiköt

Päiväkoti Kissankello, vuoropäiväkoti Tuulikello, koululaisten aamu -ja iltapäivätoiminta, perhepäivähoito, esiopetus ja esiopetuksen päivähoito, erityispäivähoito ja lasten kotihoidontuki (Kelan maksama tuki, mikä laskutetaan kunnalta).

Tavoitteet

Tuloksellisuustavoitteet

Miten hyvin talousarviossa asetetut tuloksellisuustavoitteet on saavutettu?

Tavoitteiden toteutuminen arvioidaan asteikolla 1 – 4 seuraavasti:

1 = ei ole toteutunut lainkaan, 2 = toteutunut osittain, 3 = toteutunut kokonaan, 4 = on ylitetty

Tavoite ja mittari	Mittarin tavoitearvo Ta 2013	Toteutunut	Poikkeama	Tot. aste (1-4)
Asiakastyytyväisyys Mittari: kysely lapsille, asteikko 1-5	4,5			
kattava palveluorganisaatio, mittari: jonotusaika päivähoitoon kiireellisissä tapauksissa.	2 viikkoa	2 viikkoa		3
koulutettu henkilökunta, mittari: ammatillinen tutkinto %:lla henkilöstöstä.	75	79,17%	4,17	4

Talous

	Talousarvio 2013			Toteutunut 31.12.2013		
	TA	lisä	yht	tot.	ero	%
Toimintatuotot	151 930	0	151 930	192 870	40 940	127
Toimintakulut	-1 403 500	0	-1 403 500	-1 298 065	105 435	92
Toimintakate	-1 251 570	0	-1 251 570	-1 105 195	146 375	88

Tulosalueen tunnusluvut

Tunnusluvut	TA 2013	Toteutunut	Poikkeama
Päiväkoti Kissankello 4-6-vuotiaita, käyttöaste, %	65	55,97	9,33
Päiväkotihoitopäiviä Kissankellossa	4 200	3 565	635
Päiväkotihoidon hinta €/pv	53,30	55,44	2,14
Perhepäivähoitopäiviä	6 800	5421	1 379
Perhepäivähoidon hinta €/pv	47,07	54,69	7,62
Vuoropäiväkodin käyttöaste	80	56,29	23,71
VuoropäiväkotiTuulikello Hoitopäiviä (hoitopäivät 24)	4 400	3 318	1 082
Vuorohoidon hinta €/pv	69,66	77,40	7,74
Esiopetukseen osallistuvat, % / ikäluokka	100	100	
Esiopetuksen toimintapäiviä			
Merkintätavan muutos, toimintapäivät noudattavat koulun työjärjestystä	187	187	
Esiopetuspäivän hinta €/pv	48,99	50,54	1,55
Iltapäivätoiminnan toimintapäivät			
Merkintätavan muutos, toimintapäivät noudattavat koulun työjärjestystä	187	187	
Iltapäivätoiminnan hinta €/pv	12,21	15,99	3,78

Tulosalueen henkilömäärä henkilötyövuosina tulosityksiköittäin

Tulosityksikkö	2013 kaikki	Toteutunut	Poikkeama
Varhaiskasvatus	27,00	23,78	3,22

3.1.4.6 Kansalaisopisto

Tilivelvollinen

Kansalaisopiston rehtori

Tulosalueen kuvaus

Kansalaisopiston toimialueena ovat Savitaipaleen ja Lemmin kunnat sekä vuoden 2013 loppuun Mikkelin kaupunkiin kuuluva Suomenniemi. Kansalaisopiston henkilöstökulut muodostuvat kansalaisopiston rehtorin, kanslistin (60%), koulujen kanssa yhteisten päätoimisten opettajien, tuntiopettajien sekä yhdys henkilöiden palkkakustannuksista (238 371 €). Tuloista suurimman osan muodostavat myyntitulot kunnilta 27 599 € sekä opintomaksutulot 44 816 €.

Tulosalueen toimintaympäristön muutokset

Kansalaisopiston rehtorin virka täytettiin toistaiseksi 1.8.2013 lähtien. Opistossa on työskennellyt 14.8. lukien uusi palvelusihteeri. Palvelusihteeri on yhteinen sivistystoimen hallinnon kanssa ja hänen työpanoksensa kansalaisopistossa on 60 %. Syyslukukaudella 2013 opiston henkilöstömenot kasvoivat hieman odotettua enemmän, kun osa opettajien matkakustannuksista muuttui veronalaiseksi tuloksi. Kunta on saanut valtionavustusta lukuvuodelle 2012 - 2013 eläkeläisten ja työttömien opistomaksujen alentamiseen 5000 euroa. Opintomaksuista myönnettiin eläkeläisille ja työttömille 30 prosentin alennus.

Huhtikuun alussa kansalaisopistoa kohtasi suuri suru, kun opiston pitkäaikainen kanslisti menehtyi pitkäaikaiseen sairauteen.

Tavoitteet

Tuloksellisuustavoitteet

Miten hyvin talousarviossa asetetut tuloksellisuustavoitteet on saavutettu?

Tavoitteiden toteutuminen arvioidaan asteikolla 1 – 4 seuraavasti:

1 = ei ole toteutunut lainkaan, 2 = toteutunut osittain, 3 = toteutunut kokonaan, 4 = on ylitetty

Tavoite ja mittari	Mittarin tavoitearvo Ta 2013	Toteutunut	Poikkeama	Tot. aste (1-4)
Opetuksen volyyymi	5 800	5 850	50	4
Opintoryhmien yhteenlaskettu opiskelijamäärä	1 200	2 831		3
Syy poikkeamaan: Opintoryhmien yhteenlaskettu opiskelijamäärä on merkitty tavoitteeseen erheellisesti vuoden netto-opiskelijamääränä. Yhteenlasketun opiskelijamäärän realistinen arvio on noin 2 800 opiskelijaa, mikä on saavutettu vähintään odotetusti.				
Opetustunnin nettohinta = menot-tulot (sis.valtionosuus)	15,50	11,56	3,94	4

Talous

	Talousarvio 2013			Toteutunut 31.12.2013		
	TA	lisä	yht	tot.	ero	%
Toimintatuotot	88 600	0	88 600	85 500	-3 100	97
Toimintakulut	-354 200	0	-354 200	-347 057	7 143	98
Toimintakate	-265 600	0	-265 600	-261 557	4 043	98

Tulosalueen henkilömäärä henkilötyövuosina tulosityksiköittäin

Tulosityksikkö	2013	Toteutunut	Poikkeama
Kansalaisopisto Lisäksi kansalaisopiston palveluksessa on n. 50 tuntiopettajaa ja kaksi yhdyshenkilöä	1,6	1,94	0,34

3.1.5 Perusturvalautakunta

3.1.5.1 Perusturvan hallinto

Tilivelvollinen

Kunnanjohtaja

Tulosalueen kuvaus

Savitaipaleen kunnan sosiaali- ja terveydenhuollon palveluiden järjestämisvastuu on Etelä-Karjalan sosiaali- ja terveyspiirillä (Eksote). Kunta tekee piirin kanssa palveluiden tuottamisesta palvelusopimuksen, jossa määritellään kuntalaisten saamat sosiaali- ja terveyspalvelut. Tämän lisäksi palvelujohtaja hoitaa talouteen, toimintaan ja raportointiin liittyvää jokapäiväistä omistajaohjausta.

Talouden ja tavoitteiden toteutuminen vuonna 2012

Savitaipaleen kunnan maksuosuus vuonna 2013 oli 14 292 000 euroa

Indikaattoripankki SOTKANet on Terveyden ja hyvinvoinnin laitoksen (THL) tietopalvelu, joka tarjoaa kaikista Suomen kunnista viimeisimpään voimassa olevaan kuntajakoon perustuen keskeisiä väestön hyvinvointia ja terveyttä koskevia tietoja. Viimeisimmät saatavilla olevat luvut ovat vuodelta 2012.

Kunnan sosiaali- ja terveyspalveluiden nettokustannukset yhteensä vuonna 2012 olivat 4113 euroa per asukas. Koko maassa vastaava luku oli 3445 euroa per asukas. Sosiaalitoimen nettokustannukset olivat pienemmät (1618 euroa per asukas), kuin koko maassa (1690 euroa per asukas). Erikoissairaanhoidossa kunnan nettokustannukset olivat korkeammat (1225 euroa per asukas), kuin koko maassa (1067 euroa per asukas). Myös perusterveydenhuollon nettokustannukset olivat koko maassa (663 euroa per asukas) pienemmät, kuin kunnan nettokustannukset (1178 euroa per asukas).

Palvelusopimusta ei poikkeuksellisesti solmittu vuodeksi 2013. Vuonna 2013 sovellettiin vuoden 2012 palvelusopimusta, koska tilannetta (esim. kertyneet alijäämät) lähdettiin kartoittamaan ulkoisen arvioinnin avulla. Arvioinnin ja maakunnallisen kantokyvyn kartoittamisen pohjalta lähdettiin keskustelemaan palvelurakenteesta, alijäämien kattamisesta sekä kuntakohtaisten maksuosuuksien määräytymisperiaatteista. Näiden selvitysten ja keskustelujen pohjalta laadittiin viisivuotissuunnitelma, jossa on määritelty lähipalvelut, suuntaa-antavat kuntakohtaiset maksuosuudet sekä alijäämän kattamissuunnitelma. Tässä yhteydessä selvitettiin myös muita mahdollisuuksia järjestää sosiaali- ja terveyspalveluita perussuomalaisen valtuustoaloitteen pohjalta. Vuoden 2014 palvelusopimukseen liittyvät neuvottelut käytiin syksyllä 2013 edellä mainittujen seikkojen perusteella.

Terveyden- ja hyvinvoinnin edistäminen on toteutunut suunnitelman mukaisesti. Eri-tyisesti on kiinnitetty huomiota lapsiperheiden vanhemmuuden tukemiseen ja pltkäi-kaistyöttömyyden vähentämiseen. Vanhusneuvosto sai hankerahaa Länsi-Saimaan kehittämissyhdistykseltä ikäihmisten osallisuuden tukemiseen.

Talous

	Talousarvio 2013			Toteutunut 31.12.2013		
	TA	lisä	yht	tot.	ero	%
Toimintatuotot	375 500	0	375 500	464 946	89 446	124
Toimintakulut	-14 774 800	0	-14 774 800	-14 837 200	-62 400	100
Toimintakate	-14 399 300	0	-14 399 300	-14 372 253	27 047	100
Poistot	-19 110	0	-19 110	-36 025	-16 915	189

3.1.6 Tekninen lautakunta

3.1.6.1 Teknisen hallinto

Tilivelvollinen

Osastopäällikkö

Tulosalueen kuvaus

Teknisen alueen päätöksenteosta vastaa tekninen lautakunta ja lupa- ja toimitusjaosto. Teknisen hallinto on koko teknisen alueen hallinnointia.

- Tekninen hallinto sisältää myös rakennusvalvonnan, kaavoituksen ja avustukset yksityisteille ja tiesihteerin palvelut. Tavoitteena on ennako-ohjauksella saattaa lupa-asiat ja kaavoitus rakennusjärjestyksen ja kaavoituksen mukaisesti toteutetuksi.

-Yhdyskuntatekniikkaan kuuluu tiet, puistot, liikuntapaikat, yleiset alueet, konekeskus, lämpölaite ja vesi- ja viemärilaitos.

-Kiinteistöhallintoon kuuluvat tilapalvelut ja asuinhuoneistot ja rakennukset.

Tulosalueen toimintaympäristön muutokset

Tulosalueen tulosityksiköt

Tulosalueeseen kuuluu, tekninen hallinto, yhdyskuntapalvelut ja kiinteistöhallinto

Talous

	Talousarvio 2013			Toteutunut 31.12.2013		
	TA	lisä	yht	tot.	ero	%
Toimintatuotot	27 000	0	27 000	29 386	2 386	109
Toimintakulut	-176 018	0	-176 018	-168 736	7 282	96
Toimintakate	-149 018	0	-149 018	-139 350	9 668	94
Poistot	-9 450	0	-9 450	-9 443	7	100

Tulosalueen henkilömäärä henkilötyövuosina tulosityksiköittäin

Tulosityksikkö	2013 KAIKKI	Toteutunut	Poikkeama
Tekninen hallinto	1,1	3,21	2,11

3.1.6.2 Rakennusvalvonta ja yksityistiet

Tilivelvollinen

Rakennustarkastaja / tielautakunnan sihteeri

Tulosalueen kuvaus

Antaa asiakkaille tarvitsemansa hyvätasoiset rakennustarkastus-, ja tielautakunnan-sihteerin palvelut. Huomioiden kaava ja rakennusjärjestyksen vaatimukset ja suunnitelmien toteuttaminen. Tavoitteena on pitää ja kehittää rakennettua ympäristöä suunnitelmallisesti viihtyisänä ja hyvännäköisenä.

Tavoitteet

Tuloksellisuustavoitteet

Miten hyvin talousarviossa asetetut tuloksellisuustavoitteet on saavutettu?

Tavoitteiden toteutuminen arvioidaan asteikolla 1 – 4 seuraavasti:

1 = ei ole toteutunut lainkaan, 2 = toteutunut osittain, 3 = toteutunut kokonaan, 4 = on ylitetty

Tavoite ja mittari	Mittarin tavoitearvo TS 2013	Toteutunut	Poikkeama	Tot. arvo (1-4)
Rakennus- ja toimenpidelupa-hakemukset, kpl	150	154	4	3
Toimenpideilmoitus-hakemukset, kpl	50	54	4	3
Poikkeamislupa-hakemukset, kpl	15	11	4	3

Talous

	Talousarvio 2013			Toteutunut 31.12.2013		
	TA	lisä	yht	tot.	ero	%
Toimintatuotot	50 200	0	50 200	54 652	4 452	109
Toimintakulut	-307 986	0	-307 986	-266 009	41 977	86
Toimintakate	-257 786	0	-257 786	-211 357	46 429	82

Tulosalueen (tulosityksikön) tunnusluvut

Tunnusluvut	Ta 2013	Toteutunut	Poikkeama
Kunnan avustamat yksityistiet, km	263	273	10

Tulosalueen henkilömäärä henkilötöyvuosina tulosityksiköittäin

Tulosityksikkö	2013 kaikki	Toteutunut	Poikkeama
Rakennusvalvonta ja yksityistiet	1,5	1,19	0,31

3.1.6.3 Yhdyskuntapalvelut

Tilivelvollinen

Osastopäällikkö/LVI-tekniikko
Kunnaninsinööri / liikuntapaikat, kaavatiet, tievalaistus

Tulosalueen kuvaus

Yhdyskuntatekniset palvelut. Pidetään kadut, yleiset alueet liikuntapaikat hyväkuntoisina. Pidetään myös yleiset alueet ja puistot viihtyisinä ja siistinä.

Tulosalueen toimintaympäristön muutokset

Ei muutoksia 2013

Tulosalueen tulosityksiköt

Kaavateiden kunnossapito- ja tievalaistus, puistot ja yleiset alueet, liikuntapaikat.

Tavoitteet

Tuloksellisuustavoitteet

Miten hyvin talousarviossa asetetut tuloksellisuustavoitteet on saavutettu?

Tavoitteiden toteutuminen arvioidaan asteikolla 1 – 4 seuraavasti:

1 = ei ole toteutunut lainkaan, 2 = toteutunut osittain, 3 = toteutunut kokonaan, 4 = on ylitetty

Tavoite ja mittari	Mittarin tavoitearvo Ta 2013	Toteutunut	Poikkeama	Tot. aste (1-4)
LIIKENNEVÄYLÄT				
Kaavateiden ylläpito, km	31	31		3
Kaavateiden ylläpidon kustannukset, e/km	3 820	2 866	954	2
Kaavateiden valaistus, km	23,3	23,3		3
Kaavateiden valaistuksen kustannukset, e/km	2 530	1 972	558	2

Talous

	Talousarvio 2013			Toteutunut 31.12.2013		
	TA	lisä	yht	tot.	ero	%
Toimintatuotot	20 460	0	20 460	23 620	3 160	115
Toimintakulut	-371 879	0	-371 879	-286 832	85 047	77
Toimintakate	-351 419	0	-351 419	-263 212	88 207	75
Poistot	-134 300	0	-134 300	-155 145	-20 845	116

Tulosalueen henkilömäärä henkilötöyvuosina tulosityksiköittäin

Tulosityksikkö	2013 KAIKKI	Toteutunut	Poikkeama
Liikenneväylät	0,3	0,20	0,10
Puistot ja yleiset alueet	1,8	2,58	0,78

3.1.6.4 Jätehuolto**Tilivelvollinen**

Osastopäällikkö/LVI-tekniikko

Tulosalueen kuvaus

Jätehuollon järjestäminen kattavasti koko kunnan alueella vakinaisille asukkaille, ke-sääasukkaille ja yrityksille. Panostetaan kierrätystoimintaan. Etelä-Karjalan jätehuolto Oy huolehtii operatiivisesta toiminnasta.

Tulosalueen toimintaympäristön muutokset:

Jätehuolto siirtyi kokonaisuudessaan 31.12.2009 Etelä-Karjalan jätehuollon hoidetta-vaksi. Kunnalla on vastuu ja valvonta jätehuollosta.

Tulosalueen tulosityksiköt

Tuloalueeseen kuuluu Jätehuolto.

Talous

	Talousarvio 2013			Toteutunut 31.12.2013		
	TA	lisä	yht	tot.	ero	%
Toimintatuotot	9 000	0	9 000	8 084	-916	90
Toimintakulut	-8 100	0	-8 100	-3 664	4 436	45
Toimintakate	900	0	900	4 419	3 519	491
Poistot	-760	0	-760	-756	4	99

Tulosalueen henkilömäärä henkilötyövuosina tulosityksiköittäin

Tulosityksikkö	2013 kaikki	Toteutunut	Poikkeama
Jätehuolto	0,1	0,09	0,01

3.1.6.5 Liikelaitokset

Tilivelvollinen

Osastopäällikkö/LVI-tekniikko

Tulosalueen kuvaus

Mahdollisimman häiriötön ja laadukas lämmön- ja vedentoimitus, puhdistamotoiminta ja konekeskuksen ylläpito kohtuukustannuksin.

Tulosalueen toimintaympäristön muutokset

Kolmen laitospäällikön määräästä siirrytty kahteen laitospäälliköön ja samalla työnjohto pudotettu pois liikelaitostoiminnoissa.

Tulosalueen tulosityksiköt

Vesilaitos, viemärlaitos, lämpölaitos ja konekeskus

Tavoitteet

Tuloksellisuustavoitteet

Miten hyvin talousarviossa asetetut tuloksellisuustavoitteet on saavutettu?

Tavoitteiden toteutuminen arvioidaan asteikolla 1 – 4 seuraavasti:

1 = ei ole toteutunut lainkaan, 2 = toteutunut osittain, 3 = toteutunut kokonaan, 4 = on ylitetty

Tavoite ja mittari	Mittarin tavoitearvo Ta 2013	Toteutunut	Poikkeama	Tot. aste (1-4)
KAUKOLÄMPÖLAITOS				
• lämmön myynti (MWh/v)	9 650	9 576	74	3
• lämmön myynti (e/myyty-MWh)	68	75	7	3
• tuotantokustannus (e/myyty-MWh)	54	56	2	3
VESILAITOS				
• veden myynti (m3)	107 000	101 977	5 023	2
• veden myynti (e/myyty vesi-m3)	1,50	1,54	0,04	3
• tuotantokustannus (e/myyty vesi-m3)	0,86	1,00	0,14	3
VIEMÄRILAITOS				
• laskutettava jätevesimäärä (m3)	98 000	99 135	1 135	2
• e/laskutettu-jvm3	2,66	2,38	0,28	3
• jvm käsittelykustannus (e/jv-m3)	1,70	1,66	0,04	3

Talous

	Talousarvio 2013			Toteutunut 31.12.2013		
	TA	lisä	yht	tot.	ero	%
Toimintatuotot	1 193 200	0	1 193 200	1 157 924	-35 276	97
Toimintakulut	-887 488	0	-887 488	-847 570	39 918	96
Toimintakate	305 712	0	305 712	310 354	4 642	102
Poistot	-186 850	0	-186 850	-185 228	1 622	99

Tulosalueen henkilömäärä henkilötöyvuosina tulosityksiköittäin

Tulosityksikkö	2013 kaikki	Toteutunut	Poikkeama
Kaukolämpölaitos	0,9	0,17	0,73
Vesilaitos	0,7	0,81	0,11
Viemärlaitos	0,7	1,17	0,53

3.1.6.6 Asuinhuoneistot ja –rakennukset

Tilivelvollinen

Kiinteistöpäällikkö

Tulosalueen kuvaus

Tämän tulosalueen alle kuuluu kiinteistöhallinto joka kustannuksiltaan jaetaan asuinhuoneistot / rakennukset ja tilapalvelujen kesken.

Kunnan omistamat asuinrakennukset ja asunto-osakkeet (10 kpl). Strategiana on myydä yksittäisiä asunto-osakkeita ja tuottamattomia kiinteistöjä.

Tulosalueen tulosityksiköt

Asunto-osakkeet 13 kpl eri yhtiöissä, Palotalo (4 asuntoa), Kiinteistö Oy Honkavatro (14 asuntoa), Kivikk`harjun rivitalo (3 asuntoa), Heituinlahden terveystalo (2 asuntoa)

Tulosalueen toimintaympäristön muutokset

Kaskein maatilan rakennuksen myynti.

Tavoitteet:

Tuloksellisuustavoitteet

Miten hyvin talousarviossa asetetut tuloksellisuustavoitteet on saavutettu?

Tavoitteiden toteutuminen arvioidaan asteikolla 1 – 4 seuraavasti:

1 = ei ole toteutunut lainkaan, 2 = toteutunut osittain, 3 = toteutunut kokonaan, 4 = on ylitetty

Tavoite ja mittari	Mittarin tavoitearvo Ta 2013	Toteutunut	Poikkeama	Tot. aste (1-4)
Asunto Osakeyhtiö-muotoiset asunnot (kpl)	11	11		3
Kiinteistöosakeyhtiö muotoiset asunnot (kpl)	14	14		3
Asunnot asuinrakennuksissa (kpl)	10	10		3
Asunnot liike tai toimitila rakennuksessa	10	12	2	3
Asuinhuoneistot ja rakennukset asuintalossa toimintakate yhteensä / €/m ² 4175 m ²	-12	-20	8	2

Talous

	Talousarvio 2013			Toteutunut 31.12.2013		
	TA	lisä	yht	tot.	ero	%
Toimintatuotot	202 513	0	202 513	185 383	-17 130	92
Toimintakulut	-247 062	0	-247 062	-270 088	-23 026	109
Toimintakate	-44 549	0	-44 549	-84 705	-40 156	190
Poistot	-570	0	-570	-567	3	99

Tulosalueen henkilömäärä henkilötöyvuosina tulosityksiköittäin

Tulosityksikkö	2013 kaikki	Toteutunut	Poikkeama
Asuinhuoneistot ja –rakennukset (tulosalue)	0,7	0,12	0,58

3.1.6.7 Tilapalvelut

Tilivelvollinen

Kiinteistöpäällikkö

Tulosalueen kuvaus

Yleishallinnon rakennukset: kunnantalo, palotalo-kirjasto, keskuskeittiö.

Perusturvan rakennukset: päiväkotiki, Kissankello, Tuulikello, palvelukeskukset Peiponpesä ja Koivukoti, Terveysasema, Terveystalo Heituinlahti

Sivistystoimen rakennukset: Heituinlahden koulu, Kivikoulu, Liikuntatalo, Uusi koulu-keskus, Kirkonkylän koulu / liikuntasalin osa

Teknisen rakennukset: keskusvarikko, Ikihonka-halli, kuivaamo, vanha kunnantalo, yleisö-WC, vuokrateollisuushalli, Olkkolan kartano, Heituinlahden terveystalo, Paimensaaren sauna, Ranta-aitta, Esai-halli, Europaeuksentalo, Marjahalli, Tukikohta, Kaijankoti. Palotalo/kirjasto, Kirkonkylän koulu, Haapatien vuokratalo (Peiponpesä) Koivukoti

Tulosalueen toimintaympäristön muutokset:

Kirkonkylän koulun tiloja on vuokrattu yritystiloiiksi. Kansalaisopistolle kunnostettu tiloja Kirkonkulman kiinteistösaakeyhtiöön. Iltapäiväkerholle kunnostettiin tiloja koulukeskukseen. Myyty vanha kunnantalo, vanha varikko ja Ikihonkahalli.

Tavoitteet

Tuloksellisuustavoitteet

Miten hyvin talousarviossa asetetut tuloksellisuustavoitteet on saavutettu?

Tavoitteiden toteutuminen arvioidaan asteikolla 1 – 4 seuraavasti:

1 = ei ole toteutunut lainkaan, 2 = toteutunut osittain, 3 = toteutunut kokonaan, 4 = on ylitetty

Tavoite ja mittari	Mittarin tavoitearvo TA 2013	Toteutunut	Poikkeama	Tot. aste (1-4)
Tehokas tilojen käyttö	90%	80%	10%	2

Talous

	Talousarvio 2013			Toteutunut 31.12.2013		
	TA	lisä	yht	tot.	ero	%
Toimintatuotot	861 647	0	861 647	910 942	69 891	106
Toimintakulut	-1 275 392	0	-1 275 392	-1 161 703	-113 689	91
Toimintakate	-413 745	0	-413 745	-250 760	-183 580	61
Poistot	-563 020	0	-563 020	-576 244	-13 224	102

Tulosalueen (tulosityksikön) tunnusluvut

Tunnusluvut	Ta 2013	Toteutunut	Poikkeama
Tilapalvelun toimintakate yht, €/m ² yhteensä 30005 m ²	-14	-8	-6

Tulosalueen henkilömäärä henkilötyövuosina tulosityksiköittäin

Tulosityksikkö	2013 kaikki	Toteutunut	Poikkeama
Yleishallinnon	12	8,24	3,76

3.1.6.8 Maa- ja metsäalueet

Tilivelvollinen

Osastopäällikkö/ (rakennustarkastaja tonttimyyntien osalta)

Tulosalueen kuvaus

Tulosalueella on vuokratonttien ja –alueiden vuokratulot, metsänmyynti ja metsätilojen hoito sekä tonttien myynnin tunnusluvut

Tulosalueen toimintayksikön muutokset

Tavoitteet

Tuloksellisuustavoitteet

Miten hyvin talousarviossa asetetut tuloksellisuustavoitteet on saavutettu?

Tavoitteiden toteutuminen arvioidaan asteikolla 1 – 4 seuraavasti:

1 = ei ole toteutunut lainkaan, 2 = toteutunut osittain, 3 = toteutunut kokonaan, 4 = on ylitetty

Tavoite ja mittari	Mittarin tavoitearvo Ta 2013	Toteutunut	Poikkeama	Tot. aste (1-4)
Vuokratulot, e	22	23	1	3
Metsänmyyntitulot, e	70	66	34	2
Asuntotonttien myynti, kpl	10	4	6	2

Talous

	Talousarvio 2013			Toteutunut 31.12.2013		
	TA	lisä	yht	tot.	ero	%
Toimintatuotot	87 000	0	87 000	226 397	118 802	237
Toimintakulut	-43 500	0	-43 500	-132 921	-89 421	306
Toimintakate	43 500	0	43 500	93 476	29 380	168

Tulosalueen (tulosityksikön) tunnusluvut

Tunnusluvut	Ta 2013	Toteutunut	Poikkeama
Talouismetsien pinta-ala, ha	305	253	52
Vuokrattujen asuntotonttien määrä, kpl	32	32	-
Rakentamisvalmiit asuntotontit, kpl	26	25	1
Muut alueet, kpl	8	8	-

3.1.7 KÄYTTÖTALOUSOSA YHTEENSÄ (ulkoiset ja sisäiset erät)

Käyttötalous osastoittain

	Talousarvio 2013			Toteuma 2013		
	TA	lisä	yht	tot.	ero	%
Kunnanvaltuusto						
Toimintatuotot	4 602 670	94 083	4 696 753	4 553 913	-142 840	97
Toimintakulut	-6 010 305	0	-6 010 305	-5 717 478	292 827	95
Toimintakate	-1 407 635	94 083	-1 313 552	-1 163 565	149 987	89
Poistot	-60 850	0	-60 850	-61 028	-178	100
Sivistyslautakunta						
Toimintatuotot	622 840	0	622 840	806 837	183 997	130
Toimintakulut	-5 825 760	0	-5 825 760	-5 600 138	225 622	96
Toimintakate	-5 202 920	0	-5 202 920	-4 793 300	409 620	92
Poistot	-80 520	0	-80 520	-88 065	-7 545	109
Perusturvalautakunta						
Toimintatuotot	375 500	0	375 500	464 946	89 446	124
Toimintakulut	-14 774 800	0	-14 774 800	-14 837 200	-62 400	100
Toimintakate	-14 399 300	0	-14 399 300	-14 372 253	27 047	100
Poistot	-19 110	0	-19 110	-36 025	-16 915	189
Tekninen lautakunta						
Toimintatuotot	2 451 020	0	2 451 020	2 630 957	179 937	107
Toimintakulut	-3 317 425	0	-3 317 425	-3 169 265	148 160	96
Toimintakate	-866 405	0	-866 405	-538 309	328 096	62
Poistot	-894 950	0	-894 950	-927 384	-32 434	104
Kaikki yhteensä						
Toimintatuotot	8 052 030	94 083	8 146 113	8 456 653	310 540	104
Toimintakulut	-29 928 290	0	-29 928 290	-29 324 081	604 209	98
Toimintakate	-21 876 260	94 083	-21 782 177	-20 867 428	914 749	96
Poistot	-1 055 430	0	-1 055 430	-1 112 501	-57 071	105

Toimintakatteiden poikkeamat tulosalueittain 2013

Tulosalue	Toimintakatteen alitus	Toimintakatteen ylitys
Keskusvaalilautakunta		
Tarkastuslautakunta	567	
Yleishallinto	107 817	
Elinkeino- ja maaseututoimi	43 550	
Ruokahuolto	307	
Projektit	16 570	
Yhteistoiminnat		-18 872
Sivistystoimen hallinto		-722
Koulutus	243 323	
Kulttuuripalvelut	12 720	
Vapaa-ajan palvelut	3 929	
Varhaiskasvatus	146 375	
Kansalaisopisto	4 043	
Perusturva	27 047	
Teknisen hallinto	12 494	
Rakennusvalvonta ja yksityistiet	46 429	
Yhdyskuntapalvelut	88 207	
Jätehuolto	3 519	
Liikelaitokset	4 642	
Asuinhuon. ja rakennukset		-40 156
Tilapalvelut	183 580	
Maa- ja metsäalueet	29 380	

3.2 Investointiosan toteutumisvertailu

Hankeryhmä / Hanke	Talousarvio 2013			Toteutuma 2013		
	TA	lisä	yht.	tot.	ero	%
Kiinteän om.osto ja myynti						
TULOT	0	0	0	364 352	364 352	0
MENOT	0	0	0	-48 071	-48 071	0
NETTO	0	0	0	316 281	316 281	0
Talonrakennus						
Kaijankoti						
TULOT	0	0	0	0	0	0
MENOT	-15 000	0	-15 000	-8 635	6 365	58
NETTO	-15 000	0	-15 000	-8 635	6 365	58
Kunnantalo						
TULOT	0	0	0	0	0	0
MENOT	-10 000	0	-10 000	0	10 000	0
NETTO	-10 000	0	-10 000	0	10 000	0
Päiväkoti Kissankello						
TULOT	0	0	0	0	0	0
MENOT	-8 000	0	-8 000	0	8 000	0
NETTO	-8 000	0	-8 000	0	8 000	0
Terveyskeskus						
TULOT	0	0	0	0	0	0
MENOT	-8 000	0	-8 000	-5 109	2 891	64
NETTO	-8 000	0	-8 000	-5 109	2 891	64
Koulurakennushanke						
TULOT	500 000	0	500 000	0	-500 000	0
MENOT	-170 000	-20 000	-190 000	-104 733	85 267	55
NETTO	330 000	-20 000	310 000	-104 733	-414 733	-34
Kivikoulu						
TULOT	0	0	0	0	0	0
MENOT	-8 000	0	-8 000	-6 919	1 081	86
NETTO	-8 000	0	-8 000	-6 919	1 081	86
Liikuntatalo						
TULOT	0	0	0	0	0	0
MENOT	-66 000	0	-66 000	-51 836	14 164	79
NETTO	-66 000	0	-66 000	-51 836	14 164	79
Esai halli						
TULOT	0	0	0	0	0	0
MENOT	-30 000	0	-30 000	-27 770	2 230	93
NETTO	-30 000	0	-30 000	-27 770	2 230	93
Oikkolan kartano						
TULOT	0	0	0	0	0	0
MENOT	-26 000	0	-26 000	-21 922	4 078	84
NETTO	-26 000	0	-26 000	-21 922	4 078	84
Terveystalo Heituinlahti						
TULOT	0	0	0	0	0	0
MENOT	-8 000	0	-8 000	-9 816	-1 816	123
NETTO	-8 000	0	-8 000	-9 816	-1 816	123

Hankeryhmä / Hanke	Talousarvio 2013			Toteutuma 2013		
	TA	lisä	yht.	tot.	ero	%
Yritystoiminta						
TULOT	0	0	0	0	0	0
MENOT	-80 000	0	-80 000	-42 990	37 010	54
NETTO	-80 000	0	-80 000	-42 990	37 010	54
Marjahalli						
TULOT	0	0	0	0	0	0
MENOT	-10 000	0	-10 000	-6 156	3 844	62
NETTO	-10 000	0	-10 000	-6 156	3 844	62
Talonrakennus yhteensä						
TULOT	500 000	0	500 000	0	-500 000	0
MENOT	-439 000	-20 000	-459 000	-285 886	173 114	62
NETTO	61 000	-20 000	41 000	-285 886	-326 886	-697
Julkinen käyttöomaisuus						
Kadut, tiet ja sillat						
TULOT	0	0	0	0	0	0
MENOT	-115 000	-35 000	-150 000	-140 442	9 558	94
NETTO	-115 000	-35 000	-150 000	-140 442	9 558	94
Puistot ja yleiset alueet						
TULOT	0	0	0	2 980	2 980	0
MENOT	-30 000	0	-30 000	0	30 000	0
NETTO	-30 000	0	-30 000	2 980	32 980	-10
Urh.kenttä/ lähiliikuntapaikka						
TULOT	10 000	0	10 000	0	-10 000	0
MENOT	-90 000	0	-90 000	-58 109	31 891	65
NETTO	-80 000	0	-80 000	-58 109	21 891	73
Julkinen käyttöomaisuus yhteensä						
TULOT	10 000	0	10 000	2 980	-7 020	30
MENOT	-235 000	-35 000	-270 000	-198 551	71 449	74
NETTO	-225 000	-35 000	-260 000	-195 571	64 429	75
Liikelaitokset						
Kaukol. verkoston rakentaminen						
TULOT	0	0	0	0	0	0
MENOT	-25 000	0	-25 000	0	25 000	0
NETTO	-25 000	0	-25 000	0	25 000	0
Kaukol. verkoston uusiminen						
TULOT	0	0	0	0	0	0
MENOT	-15 000	0	-15 000	0	15 000	0
NETTO	-15 000	0	-15 000	0	15 000	0
Vesiverkoston rakentaminen						
TULOT	0	0	0	0	0	0
MENOT	-50 000	35 000	-15 000	0	15 000	0
NETTO	-50 000	35 000	-15 000	0	15 000	0
Vedenottamot						
TULOT	0	0	0	0	0	0
MENOT	-10 000	0	-10 000	-8 121	1 879	81
NETTO	-10 000	0	-10 000	-8 121	1 879	81
Viemäriverkoston rakentaminen						
TULOT	0	0	0	0	0	0
MENOT	-15 000	0	-15 000	0	15 000	0
NETTO	-15 000	0	-15 000	0	15 000	0

Tilinpäätös ja toimintakertomus 2013

Hankeryhmä / Hanke	Talousarvio 2013			Toteutuma 2013		
	TA	lisä	yht.	tot.	ero	%
Puhdistamo						
TULOT	0	0	0	0	0	0
MENOT	-30 000	0	-30 000	-9 052	20 948	30
NETTO	-30 000	0	-30 000	-9 052	20 948	30
Liikelaitokset yhteensä						
TULOT	0	0	0	0	0	0
MENOT	-145 000	35 000	-110 000	-17 173	92 827	16
NETTO	-145 000	35 000	-110 000	-17 173	92 827	16
Kiinteä omaisuus yhteensä						
TULOT	510 000	0	510 000	367 332	-142 668	72
MENOT	-819 000	-20 000	-839 000	-549 681	289 319	66
NETTO	-309 000	-20 000	-329 000	-182 349	146 651	55
Irtain omaisuus						
Yleishallinnon atk-laitteet						
TULOT	0	0	0	0	0	0
MENOT	-15 000	0	-15 000	-10 547	4 453	70
NETTO	-15 000	0	-15 000	-10 547	4 453	70
Sivistysosaston kalusto						
TULOT	0	0	0	0	0	0
MENOT	-12 000	0	-12 000	-10 349	1 651	86
NETTO	-12 000	0	-12 000	-10 349	1 651	86
Teknisen kalusto						
TULOT	0	0	0	0	0	0
MENOT	-6 000	0	-6 000	0	6 000	0
NETTO	-6 000	0	-6 000	0	6 000	0
Irtain omaisuus yhteensä						
TULOT	0	0	0	0	0	0
MENOT	-33 000	0	-33 000	-20 896	12 104	63
NETTO	-33 000	0	-33 000	-20 896	12 104	63
Osakkeet ja osuudet						
TULOT	0	0	0	0	0	0
MENOT	-150 000	-217 306	-367 306	-233 034	134 272	63
NETTO	-150 000	-217 306	-367 306	-233 034	134 272	63
Kaikki yhteensä						
TULOT	510 000	0	510 000	367 332	-142 668	72
MENOT	-1 002 000	-237 306	-1 239 306	-803 610	435 696	65
NETTO	-492 000	-237 306	-729 306	-436 278	293 028	60

3.3 Tuloslaskelman toteutumisvertailu

(1000 euroa)	Talousarvio 2013			Toteutuma 2013		
	TA	lisä	yht	tot.	ero	%
TOIMINTATUOTOT						
Myyntituotot	5 662		5 662	5 379	-283	95
Maksutuotot	557		557	674	117	121
Tuet ja avustukset	39		39	219	180	561
Muut toimintatuotot	1 114	94	1 208	1 449	241	120
	7 372	94	7 466	7 720	254	103
Valmistus omaan käyttöön				35	35	
TOIMINTAKULUT						
Henkilöstökulut						
Palkat ja palkkiot	-7 144		-7 144	-6 696	449	94
Henkilösivukulut						
Eläkekulut	-1 991		-1 991	-2 016	-25	101
Muut henkilösivukulut	-507		-507	-319	188	63
Palvelujen ostot	-17 390		-17 390	-17 353	37	100
Aineet, tarvikkeet ja tavarat	-1 416		-1 416	-1 370	46	97
Avustukset	-533		-533	-464	69	87
Muut toimintakulut	-267		-267	-406	-139	152
	-29 248		-29 248	-28 590	658	98
TOIMINTAKATE	-21 876	94	-21 782	-20 870	913	96
Verotulot	10 800		10 800	11 772	972	109
Valtionosuudet	11 000		11 000	11 494	494	104
Rahoitustuotot ja -kulut						
Korkotuotot	30		30	54	24	178
Muut rahoitustuotot		15	15	19	4	128
Korkokulut	-260		-260	-198	62	76
Muut rahoituskulut				0	0	
VUOSIKATE	-306	109	-197	2 270	2 468	-1151
Poistot ja arvonalentumiset						
Suunn.mukaiset poistot	-1 055		-1 055	-1 113	-57	105
Satunnaiset erät						
Satunnaiset tuotot						
TILIKAUDEN TULOS	-1 361	109	-1 253	1 158	2 411	-92
TILIKAUDEN YLIJÄÄMÄ (ALIJÄÄMÄ)	-1 361	109	-1 253	1 158	2 411	-92

3.4 Rahoituslaskelman toteutumisvertailu

(1000 euroa)	Talousarvio 2013			Toteutuma 2013	
	TA	lisä	yht	tot.	ero
Toiminnan rahavirta					
Vuosikate	-306		-306	2270	2576
Satunnaiset erät					
Tulorahoituksen korjauserät				-111	-111
Investointien rahavirta					
Investointimenot	-1002	-237	-1239	-804	436
Rah.osuudet investointimen.	510		510		-510
Pysyvien vast.hyöd.luovutust.	150		150	479	329
Toiminnan ja inv. rahavirta	-648	-237	-885	1834	2719
Rahoituksen rahavirta					
Antolainauksen vähennykset				9	9
Lainakannan muutokset					
Pitkäaik.lainojen lisäys	500		500		-500
Pitkäaik.lainojen vähennys	-572		-572	-581	-9
Muut maksuvalmiuden muutokset					
Toimeksiant.var.ja po:n muut.					
Saamisten muutos				533	533
Korottomien velkojen muutos				-13	-13
Rahoituksen rahavirta	-72		-72	-52	20
RAHAVAROJEN MUUTOS	-720	-237	-957	1782	2740

TILINPÄÄTÖS**4 TILINPÄÄTÖSLASKEMAT****4.1 Tuloslaskelma**

	TP 2013	TP 2012
TOIMINTATUOTOT		
Myyntituotot	5 378 937,56	2 554 789,31
Maksutuotot	674 161,48	689 170,60
Tuet ja avustukset	218 609,12	3 146 159,44
Muut toimintatuotot	1 448 683,16	2 104 766,05
	7 720 391,32	8 494 885,40
Valmistus omaan käyttöön	34 567,51	91 768,59
TOIMINTAKULUT		
Henkilöstökulut		
Palkat ja palkkiot	-6 695 727,89	-6 997 806,70
Henkilösivukulut		
Eläkekulut	-2 015 989,08	-2 016 158,24
Muut henkilösivukulut	-319 262,43	-318 421,64
Palvelujen ostot	-17 353 050,70	-17 170 174,99
Aineet, tarvikkeet ja tavarat	-1 370 452,53	-1 495 695,68
Avustukset	-463 986,78	-431 272,88
Muut toimintakulut	-406 077,05	-294 968,51
	-28 589 978,95	-28 632 730,05
TOIMINTAKATE	-20 869 587,63	-20 137 844,65
Verotulot	11 772 059,17	11 068 066,98
Valtionosuudet	11 493 845,00	11 126 960,00
Rahoitustuotot ja -kulut		
Korkotuotot	54 009,66	32 385,88
Muut rahoitustuotot	18 613,32	5 984,56
Korkokulut	-198 148,52	-237 447,24
Muut rahoituskulut	-423,31	-201,93
VUOSIKATE	2 270 367,69	1 857 903,60
Poistot ja arvonalentumiset		
Suunn.mukaiset poistot	-1 112 500,85	-1 041 221,75
Satunnaiset erät		
Satunnaiset tuotot		
TILIKAUDEN TULOS	1 157 866,84	816 681,85
TILIKAUDEN YLIJÄÄMÄ (ALIJÄÄMÄ)	1 157 866,84	816 681,85

4.2 Rahoituslaskelma

	1.1 .-31.12.2013	1.1 .-31.12.2012
Toiminnan rahavirta		
Vuosikate	2 270 367,69	1 857 903,60
Satunnaiset erät		
Tulorahoituksen korjaukset	-111 255,26	-969 922,70
Investointien rahavirta		
Investointimenot	-803 609,64	-1 831 825,38
Rah.osuudet investointimen.	0,00	3 562 000,00
Pysyvien vast.hyöd.luovutust.	478 587,07	1 027 094,84
Toiminnan ja inv. rahavirta	1 834 089,86	3 645 250,36
Rahoituksen rahavirta		
Antolainauksen muutokset	8 788,86	0,00
Lainakannan muutokset		
Pitkäaik.lainojen lisäys	0,00	0,00
Pitkäaik.lainojen vähennys	-580 833,96	-254 357,67
Lyhytaik.lainojen muutos	0,00	0,00
Oman pääoman muutokset	0,00	0,00
Muut maksuvalmiuden muutokset		
Toimeksiant.var.ja po:n muut.	0,00	1 307,15
Vaihto-omaisuuden muutos		
Saamisten muutos	532 813,84	-1 991 473,31
Korottomien velkojen muutos	-12 599,08	39 712,18
Rahoituksen rahavirta	-51 830,34	-2 204 811,65
RAHAVAROJEN MUUTOS	1 782 259,52	1 440 438,71
RAHAVAROJEN MUUTOS	1 782 259,52	1 440 438,71
Kassavarat 31.12.	5 487 172,92	3 704 913,40
Kassavarat 1.1.	3 704 913,40	2 264 474,69

4.3 Tase

VASTAAVAA	31.12.2013	31.12.2012
PYSYVÄT VASTAAVAT		
Aineettomat hyödykkeet		
Muut pitkävaikutteiset menot	52 333,30	21 987,81
Aineettomat hyödykkeet yht.	52 333,30	21 987,81
Aineelliset hyödykkeet		
Maa- ja vesialueet	730 687,90	794 105,11
Rakennukset	13 089 946,38	13 735 162,55
Kiinteät rakenteet ja laitt	1 638 396,62	1 690 089,48
Koneet ja kalusto	477 288,63	653 585,47
Ennakkomaksut ja kesk.er.h.	0,00	2 979,50
Aineelliset hyödykkeet yht.	15 936 319,53	16 875 922,11
Sijoitukset		
Osakkeet ja osuudet	3 183 055,82	2 950 021,75
Muut lainasaamiset	840 871,22	849 660,08
Sijoitukset yht.	4 023 927,04	3 799 681,83
PYSYVÄT VASTAAVAT YHT.	20 012 579,87	20 697 591,75
TOIMEKSIANTOJEN VARAT		
Lahj.rahastojen erityiskatt.	425 764,17	394 243,22
TOIMEKSIANTOJEN VARAT	425 764,17	394 243,22
VAIHTUVAT VASTAAVAT		
Vaihto-omaisuus		
Saamiset		
Pitkäaikaiset saamiset		
Muut saamiset	1 374 285,00	1 374 285,00
Pitkäaik.saamiset yht.	1 374 285,00	1 374 285,00
Lyhytaikaiset saamiset		
Myyntisaamiset	667 513,20	587 084,60
Lainasaamiset	27 000,00	15 000,00
Muut saamiset	0,00	30 408,75
Siirtosaamiset	76 836,02	671 669,71
Lyhytaikaiset saamiset yht.	771 349,22	1 304 163,06
Saamiset yht.	2 145 634,22	2 678 448,06
Rahoitusarvopaperit		
Rahat ja pankkisaamiset		
Rahat ja pankkisaamiset yht.	5 487 172,92	3 704 913,40
VASTAAVAA YHTEENSÄ	28 071 151,18	27 475 196,43

Tase

VASTATTAVAA	31.12.2013	31.12.2012
OMA PÄÄOMA		
Peruspääoma	11 773 154,85	11 773 154,85
Ed.tilikausien yli-/alijäämä	3 108 403,00	2 291 721,15
Tilikauden yli-/alijäämä	1 157 866,84	816 681,85
Oma pääoma yhteensä	16 039 424,69	14 881 557,85
POISTOERO JA VAPAAEHT.VARAUK.		
PAKOLLISET VARAUKSET		
TOIMEKSIANTOJEN PÄÄOMAT		
Lahjoitusrahastojen pääomat	429 937,88	398 416,93
Toimeksiantojen pääomat yht.	429 937,88	398 416,93
VIERAS PÄÄOMA		
Pitkäaikainen		
Lainat rahoitus- ja vak.lait	8 171 987,00	8 813 091,00
Lainat julkisyhteisöiltä	32 346,72	52 483,11
Saadut ennakot	682 394,57	682 394,57
Pitkäaik.vieras pääoma yht.	8 886 728,29	9 547 968,68
Lyhytaikainen		
Lainat rahoitus- ja vak.lait	641 104,00	546 987,00
Lainat julkisyhteisöiltä	20 136,39	33 846,96
Saadut ennakot	124 747,95	121 463,69
Ostovelat	523 631,27	606 696,43
Muut velat	158 605,53	143 911,08
Siirtovelat	1 246 835,18	1 194 347,81
Lyhytaikainen vieras pääoma	2 715 060,32	2 647 252,97
Vieras pääoma yhteensä	11 601 788,61	12 195 221,65
VASTATTAVAA	28 071 151,18	27 475 196,43

4.4 Konsernin tilinpäätös

4.4.1 Konsernin tuloslaskelma

TULOSLASKELMA	2013	2012
Toimintatuotot	22 597 456,10	23 070 921,66
Toimintakulut	-43 412 886,02	-43 224 973,24
Osuus osakkuusyritysten voitosta (tappiosta)	22 556,43	-3 038,88
Toimintakate	-20 792 873,49	-20 157 090,46
Verotulot	11 772 059,17	11 068 066,98
Valtionosuudet	11 493 845,00	11 126 960,00
Rahoitustuotot ja -kulut:		
Korkotuotot	26 178,91	13 188,42
Muut rahoitustuotot	44 856,36	26 109,78
Korkokulut	-256 609,02	-306 036,84
Muut rahoituskulut	-968,65	-307,67
	23 079 361,77	21 927 980,67
Vuosikate	2 286 488,28	1 770 890,21
Poistot ja arvonalentumiset:		
Suunn.mukaiset poistot	-1 526 188,03	-1 438 319,57
Arvonalentumiset		
Satunnaiset erät	1 536,56	
Tilikauden tulos	761 836,81	332 570,64
Tilinpäätössiirrot	-6 385,89	-8 329,14
Vähemmistöosuudet	178,10	
TILIKAUDEN YLIJÄÄMÄ	755 629,02	324 241,50

4.4.2 Konsernin rahoituslaskelma

RAHOITUSLASKELMA	2013	2012
Toiminnan rahavirta		
Vuosikate	2 286 488,28	1 770 890,21
Satunnaiset erät	1 536,56	
Tulorahoituksen korjauserä	134 333,30	984 023,23
Toiminnan rahavirta yhteensä	2 422 358,14	2 754 913,44
Investointien rahavirta		
Investointimenot	-1 150 956,22	-2 491 200,33
Rahoitusosuudet investointi menoihin	14 019,57	3 571 921,01
Pysyvien vastaavien luovutusvoitot	266 190,27	-909 575,56
Investointien rahavirta yhteensä	-870 746,38	171 145,12
Toiminnan ja investointien rahavirta	1 551 611,76	2 926 058,56
Rahoituksen rahavirta		
Antolainojen muutokset		
Antolainojen lisäykset		
Antolainojen vähennykset	8 788,86	
Lainakannan muutokset		
Pitkäaikaisten lainojen lisäys	744 120,00	579 150,00
Pitkäaikaisten lainojen vähennys	-864 324,38	-508 511,03
Lyhytaikaisten lainojen muutos	-11 780,61	6 883,28
Oman pääoman muutokset	12 158,00	44 130,29
Muut maksuvalmiuden muutokset		
Toimeksiantojen po. ja varojen muutokset	-670,09	14,66
Vaihtomaisuuden muutos	-5 187,14	-7 312,37
Saamisten muutos	638 543,38	-2 912 427,30
Korottomien velkojen muutos	-265 081,00	1 282 165,51
Rahoituksen rahavirta yhteensä	256 567,02	-1 515 906,96
RAHAVAROJEN MUUTOS	1 808 178,78	1 410 151,60
RAHAVAROJEN MUUTOS	1 808 178,78	1 410 151,60
Rahavarojen muutos		
Rahavarat 31.12	5 954 353,57	4 190 579,84
Rahavarat 1.1.	4 146 174,79	2 780 428,23

Ero konsernin rahavaroissa 31.12.2012 ja 1.1.2013 johtuu Etelä-Karjalan koulutuskuntayhtymässä tehdystä Saimaan Ammattikorkeakoulu Oy:n omistusjärjestelystä ja sen aiheuttamasta muutoksesta koulutuskuntayhtymän rahavarojen avaussaldoon.

4.4.3 Konsernin tase

VASTAAVAA	31.12.2013	31.12.2012
PYSYVÄT VASTAAVAT		
Aineettomat hyödykkeet:		
Aineettomat oikeudet	188 426,38	173 617,76
Muut pitkävaikutteiset menot	125 479,88	96 048,35
Ennakkomaksut	103 840,00	48 544,62
Aineettomat hyödykkeet yhteensä	417 746,26	318 210,73
Aineelliset hyödykkeet:		
Maa- ja vesialueet	795 823,57	848 424,59
Rakennukset	19 024 810,65	20 053 640,75
Kiinteät rakenteet ja laitteet	1 711 064,79	1 769 232,09
Koneet ja kalusto	853 106,57	1 057 469,07
Muut aineelliset hyödykkeet		
Ennakkomaksut ja keskeneräiset hankinnat	77 936,99	26 768,45
Aineelliset hyödykkeet yhteensä	22 462 742,57	23 755 534,95
Sijoitukset:		
Muut osakkeet ja osuudet	1 110 987,64	754 501,72
Joukkovelkakirjalainasaam.		
Muut lainasaamiset	120 783,63	122 932,00
Muut saamiset	846,26	2 224,84
Sijoitukset yhteensä	1 232 617,53	879 658,56
TOIMEKSIANTOJEN VARAT	1 220 425,40	1 454 533,36
VAIHTUVAT VASTAAVAT		
Vaihto-omaisuus	84 255,93	79 067,90
Saamiset:		
Pitkäaikaiset saamiset	1 765 317,50	1 773 950,55
Lyhytaikaiset saamiset	1 838 965,57	2 478 038,20
Rahoitusarvopaperit	8 820,00	13 675,81
Rahat ja pankkisaamiset	5 945 533,57	4 176 904,03
VASTAAVAA YHTEENSÄ	34 976 424,33	34 929 574,09

Tilinpäätös ja toimintakertomus 2013

VASTATTAVAA	31.12.2013	31.12.2012
OMA PÄÄOMA		
Peruspääoma	11 773 154,85	11 773 154,85
Arvonkorotusrahasto	188 607,16	38 567,66
Muut omat rahastot	1 024 141,19	1 039 379,27
Ed.tilikausien yli-/alijäämä	1 054 052,34	972 484,91
Tilikauden yli-/alijäämä	755 629,02	324 241,51
Oma pääoma yhteensä	14 795 584,56	14 147 828,20
VÄHEMMISTÖOSUUDET	80 715,52	54 997,41
POISTOERO JA VAPAAEHT.VARAUK.		
Poistoero	285 630,80	302 337,85
Vapaaehtoiset varaukset	243 426,73	220 188,79
PAKOLLISET VARAUKSET		
Eläkevaraukset	5 685,61	8 145,66
Muut pakolliset varaukset	142 433,55	129 735,78
TOIMEKSIANTOJEN PÄÄOMAT	1 261 481,74	1 496 259,78
VIERAS PÄÄOMA		
Pitkäaikainen korollinen vieras pääoma	12 162 223,96	12 428 586,43
Pitkäaikainen koroton vieras pääoma	723 923,52	767 745,27
Lyhytaikainen korollinen vieras pääoma	1 052 071,69	866 107,28
Lyhytaikainen koroton vieras pääoma	4 223 246,65	4 507 641,64
Vieras pääoma yhteensä	18 161 465,82	18 570 080,62
VASTATTAVAA YHTEENSÄ	34 976 424,33	34 929 574,09

5 TILINPÄÄTÖKSEN LAATIMISTA KOSKEVAT LIITETIEDOT

Arvostus- ja jaksotusperiaatteet sekä menetelmät

Liitetieto 3.1

PYSYVIEN VASTAAVIEN ARVOSTUS

Pysyvien vastaavien aineelliset hyödykkeet on merkitty taseeseen hankintakuluun vähennettynä suunnitelmien mukaisilla poistoilla. Suunnitelman mukaiset poistot on laskettu ennalta laaditun poistosuunnitelman mukaisesti. Poistosuunnitelman mukaiset suunnitelmapoistojen laskentaperusteet on esitetty tuloslaskelman liitetiedoissa kohdassa suunnitelman mukaisten poistojen perusteet. (liitetieto 12)

SIJOITUSTEN ARVOSTUS

Pysyvien vastaavien osakkeet ja osuudet on merkitty taseessa hankinta-arvoon.

VAIHTO-OMAISUUDEN ARVOSTUS

Aineet ja tarvikkeet on merkitty taseeseen hankintakulun määräisenä.

RAHOITUSOMAISUUDEN ARVOSTUS

Saamiset on merkitty taseeseen nimellisarvoon

TASEEN JA TULOSLASKELMAN VERTAILUKELPOISUUS

Esitystapaa ei ole muutettu vuodesta 2012.

Konsernitilinpäätöksen laatimista koskevat liitetiedot

Liitetieto 3.2

KONSERNITILINPÄÄTÖKSEN LAAJUUS

Konsernitilinpäätökseen on yhdistetty kaikki tytäryhteisöt, joissa kunnan omistusosuus on yli 50 % sekä kaikki kuntayhtymät, joissa kunta on mukana. Osakkuusyhtiöistä, joissa kunnalla on omistusosuus 20 % - 49 % välillä, on yhdistelty oman pääoman muutokset.

SISÄISET LIIKETAPAHTUMAT

Sisäiset liiketapahtumat konserniyhteisön kesken on eliminoitu.

KESKINÄISEN OMISTUKSEN ELIMINOINTI

Keskinäisen omistuksen eliminointi on tytäryhteisöjen kanssa tehty pariarvomenetelmällä. Kuntayhtymien omistus on eliminoitu omistusosuuden prosenttien mukaisesti. Osakkuusyhteisöt on yhdistelty pääomaosuusmenetelmällä.

VÄHEMMISTÖOSUUS

Vähemmistöosuus on erotettu konsernin omasta pääomasta.

SUUNNITELMAPOISTOJEN OIKAISU

Suunnitelmapoistojen oikaisut tytäryhteisöjen kesken on korjattu kunnan suunnitelman mukaiseksi ja kirjattu konsernitaseessa edellisten tilikausien yli-/alijäämän oikaisuksi.

POIKKEAVAT TILIKAUDET

Konsernissa on yhdenmukaiset tilikaudet kunnan kanssa 31.12.

TULOSLASKELMAN LIITETIEDOT**Kunnan toimintatuotot tehtäväalueittain/ ulkoiset erät****Liitetieto 8**

	v.2013	v.2012
Yleishallinto	4 157	4 094
Sosiaali- ja terveystoimi	463	409
Sivistystoimi	790	839
<u>Tekninen toimi</u>	<u>2 345</u>	<u>3 245</u>
Yhteensä	7 755	8 587

Konsernin toimintatuotot tehtäväalueittain

	v.2013	v.2012
Yleishallinto	4 007	4 134
Sosiaali- ja terveystoimi	14 379	14 244
Sivistystoimi	1 214	1 483
<u>Tekninen toimi</u>	<u>2 997</u>	<u>3 899</u>
Yhteensä	22 597	23 760

Kunnan verotulojen erittely**Liitetieto 9**

	v.2013	v.2012
Kunnan tulovero	9 909	9 364
Osuus yhteisöveron tuotosta	771	643
<u>Kiinteistövero</u>	<u>1 092</u>	<u>1 061</u>
Yhteensä	11 772	11 068

Kunnan valtionosuudet eriteltynä**Liitetieto 10**

	v.2013	v.2012
Peruspalvelujen valtionosuus	11 635	11 360
<i>Siitä verotul.perustuva vo:n tasaus</i>	2 174	2 235
<u>Opetus- ja kultt.toimen muut vo:t</u>	<u>-141</u>	<u>-188</u>
Yhteensä	11 494	11 172

SUUNNITELMAN MUKAISTEN POISTOJEN PERUSTEET**Liitetieto 12**

Kuluvan vuoden käyttöomaisuuden poistojen määrittämiseen on käytetty kunnanvaltuustossa 11.11.2013 § 70 hyväksyttyä poistosuunnitelmaa.

	Poisto aika	Poistomenetelmä
Aineettomat hyödykkeet	5 v	tasapoisto
Maa- ja vesialueet		ei poistoa
Hallintorakennukset	50 v	tasapoisto
Tehdas- ja tuotantorakennukset	20 v	tasapoisto
Taloussrakennukset	20 v	tasapoisto
Vapaa-ajan rakennukset	30 v	tasapoisto
Asuinrakennukset		
*kiviset	50 v	tasapoisto
*puiset	40 v	tasapoisto
Koneet ja kalustot	5 v.	tasapoisto
	Poisto %	Poistomenetelmä
Vedenjakelu- ja viemäri laitos	10 %	menojäännöspoisto
Kaukolämpöverkosto	15 %	menojäännöspoisto
Kadut, tiet ja yleiset alueet	15 %	menojäännöspoisto
Keskeneräiset hankinnat		ei poistoa
Arvopaperit ja sijoitukset		ei poistoa

Pienet käyttöomaisuushankinnat, joiden hankintakulu on alle 5 045,64 euroa, on kirjattu vuosikuluiksi.

Erittely suunnitelmanmukaisten poistojen ja poistonalaisten investointien vastaavuudesta

Liitetieto 13

	TP	TP	Taloussuunnitelma		
	2012	2013	2014	2015	2016
Poistonalaisten investointien omahankintameno	194	804	2099	1024	1351
Suunnitelman mukaiset poistot	1041	1113	1 074	1 074	1074

Viiden vuoden keskiarvo

Suunnitelman mukaiset poistot	1 075
Poistonalaisten investointien omahank.	1 094
Ero	-19
Poikkeama-%	-1,7

Kirjanpitolautakunnan kuntajaoston yleisohjeen mukaan ero keskimääräisissä sumupoistoissa ja keskimääräisissä poistonalaisissa investoinneissa on olennainen, jos poikkeama ylittää 10 %.

Tilinpäätös ja toimintakertomus 2013

Konsernin pakollisten varausten muutos**Liitetieto 14**

	v.2013	V.2012
Eläkevastuu 1.1.	8	9
Vähennykset tilikaudella	-2	-1
Eläkevastuu 31.12.	6	8
Muut pakoll. varaukset 1.1.	130	112
Vähennykset/lisäykset tilikaudella	12	18
Pakolliset varaukset 31.12.	142	130

Pysyvien vastaavien myyntivoitot ja -tappiot**Liitetieto 15**

	v.2013	v.2012
Maa- ja vesialueiden myyntivoitot	24	974
Rakennusten myyntivoitot	97	0
Muut myyntivoitot	0	0
Myyntivoitot yhteensä	121	974
Maa- ja vesialueiden myyntitappiot	10	4
Myyntitappiot yhteensä	10	4

Konsernin pysyvien vastaavien myyntivoitot ja -tappiot

	v.2013	v.2012
Maa-alueiden myyntivoitot	35	974
Rakennusten myyntivoitot	97	0
Muut myyntivoitot	0	0
Myyntivoitot yhteensä	132	974
Maa- ja vesialueiden myyntitappiot	10	4
Myyntitappiot yhteensä	10	4

TASETTA KOSKEVA LIITETIEDOT**Pysyvät vastaavat****Liitetieto 21**

	Hankintakulu 1.1.2013	Lisäykset tilikauden aikana	Rahoitus- osuudet tilikaudella	Vähennykset tilikaudella	Sumu- poistot tilikaudella	Kirjanpito- arvo 31.12.2013
Pitkävaikuttei- set kulut	21 988	39 236			-8 890	52 333
Maa- ja vesialueet	794 105	48 071		-111 488		730 688
Rakennukset	13 735 163	2 635 506		-2 621 916	-658 806	13 089 946
Kiinteät rakenteet ja laitteet	1 690 089	198 551			-250 244	1 638 397
Koneet ja kalusto	653 585	18 263			-194 560	477 289
Sijoitukset	3 799 682	341 697		-117 452		4 023 927
YHTEENSÄ	20 694 612	3 281 324	0	-2 850 856	-1 112 501	20 012 580

Maa- ja vesialueiden lisäyksistä 46 071 € ja vähennyksistä 89 607 € aiheutuu kunnan kiinteistörekisterin päivityksestä. Nettovaikutus maa- ja vesialueiden arvoon -43 536 €.

Rakennusten lisäyksistä ja vähennyksistä 2 369 052 € aiheutuu omaisuuslajien uudelleen ryhmittelystä tasekaavan mukaiseksi. Uudelleen ryhmittelyllä ei vaikutusta rakennusten arvoon yhteensä.

PYSYVIEN VASTAAVIEN SIJOITUKSET**Liitetieto 21**

Osakkeet ja osuudet	1.1.2013	Muutokset	Kirjanpitoarvo 31.12.2013
Tytäryhteisöjen osakkeet	1 009		1 009
Kuntayhtymäosuudet	1 171	- 108	1 063
Osakkuusyhtiöt	270		270
<u>Muut osakkeet ja osuudet</u>	<u>500</u>	<u>341</u>	<u>841</u>
Yhteensä	2 950	233	3 183

Muut lainasaamiset	1.1.2013	Muutokset	Kirjanpitoarvo 31.12.2013
Tytäryhteisöt	727	-9	718
Kuntayhtymät	61		61
Osakkuusyhtiöt			
<u>Muut lainansaajat</u>	<u>62</u>		<u>62</u>
Yhteensä	850	-9	841

OMISTUKSET MUISSA YHTEISÖISSÄ 31.12.2013

Liitetieto 22-24

	Konsernin Omistus- osuus %	Osuus omasta pääomasta 1000 euroa	Osuus vieraasta Pääomasta 1000 euroa	Os.tilikauden voitosta/ tappiosta 1000 euroa
Tytäryhteisöt				
Kiint.Oy Savitaipaleen Vuokratalot	100,00	633	2 268	0
As. Oy Supanahonrinne	100,00	184	322	+5
Kiint. Oy Supparivi	100,00	60	309	0
As. Oy Sahramin Salpa	100,00	159	386	0
Savitaipaleen Honkamäki	100,00	319	7	+28
Kiint. Oy Honkavatro	90,00	495	121	0
Yhteensä		1 850	3 413	+33
Kuntayhtymät				
Etelä-Karjalan sos.- ja terv. huollon ky/ Eksote	3,51	-9	3 556	-546
Etelä-Karjalan Koulutus ky	1,00	427	121	-23
Etelä-Karjalan Liitto	2,94	53	33	+6
Itä-Suomen Päihdehuollon ky	0,50	8	6	0
Yhteensä		479	3 716	-346
Osakkuusyhteisöt				
Savitaipaleen Jäähalli	45,39	85	217	-1
Kiint. Oy Savit.Kirkonkulma	36,00	46	31	0
As. Oy Toritalo	25,00	15	13	0
As. Oy Pettilä	21,10	41	0	0
Yhteensä		187	261	-1

SAAMISTEN ERITTELY**Lyhytaikaiset saamiset**

	v.2013	v.2012
Saamiset tytäryhteisöiltä		
Myyntisaatavat	16	15
Lainasaatavat	780	788
Saamiset kuntayhtymiltä		
Myyntisaatavat	70	65
Lainasaatavat	61	61
Saamiset osakkuusyhteisöiltä		
Myyntisaatavat	27	20
Lainasaatavat	0	0

Liitetieto 25

Pitkäaikaiset saamiset

Valtionosuussaamiset	1 374	1 374
Saamiset tytäryhteisöiltä	0	0
Saamiset kuntayhtymiltä	0	0
Saamiset osakkuusyhteisöiltä	0	0

SIIRTOSAAMISTEN ERITTELY

	v.2013	v.2012
Valtiolta (valt.osuuksia)	0	620
OKM, opetus- ja kultt. lop valt.osuus	15	
Kelan korvaus työterveyshuollosta	29	36
EU-tuet ja avustukset	18	12
Muut saatavat	15	4
Yhteensä	77	672

Liitetieto 26

TASEEN VASTATTAVIA KOSKEVAT LIITETIEDOT**Oman pääoman erittely****Liitetieto 28**

Kunnan tase	v.2013	v.2012
Peruspääoma 1.1.- 31.12.	11 773	11 773
Ed. tilikausien ylijäämä 1.1	3 108	2 292
Tilikauden ali- /ylijäämä	1 158	816
Ylijäämä 31.12.	4 266	3 108
Oma pääoma yhteensä 31.12.	16 039	14 882

Konsernitase	v.2013	v.2012
Peruspääoma 1.1.-31.12.	11 773	11 773
Arvonkorotusrahasto	189	38
Muut omat rahastot	1 024	1 040
Edellisten tilikausien ylijäämä	1 054	973
Tilikauden alijäämä	756	324
Ylijäämä 31.12.	1 810	1 296
Oma pääoma yhteensä 31.12.	14 796	14 148

Pitkäaikainen vieras pääoma**Liitetieto 30**

Lainat, jotka erääntyvät myöhemmin kuin viiden vuoden kuluttua

	v.2013	v.2012
Kuntien Eläkevakuutus	0	5
Kuntarahoitus	5 984	6 625

Lyhytaikainen vieras pääoma**Velkojen erittely****Liitetieto 33**

	v.2013	v.2012
Velat tytäryhteisöille (ostovelat)	1	0
Velat kuntayhtymille (ostovelat)	0	1

Siirtovelkojen erittely**Liitetieto 37**

	v.2013	v.2012
Lomapalkkajaksotus	811	864
Lainojen korkojaksotus	26	28
Eläkevakuutusmaksut	126	122
Mela, loppumaksu 2013	239	
Muut siirtovelat	45	180
Yhteensä	1 247	1 194

VAKUUKSIA JA VASTUUSITOUUKSIA KOSKEVAT LIITETIEDOT**Vastuusitoumukset konserniin kuuluvien yhteisöjen puolesta**

Liitetieto 43

	v.2013	v.2012
Jäljellä oleva pääoma		
Kiint. Oy Savit. Vuokratalot	1 153	1 240
Kiint. Oy Supparivi	268	241
As. Oy Supanahonrinne	251	268
As Oy Sahramin-Salpa	369	380
Savitaipaleen JäähalliOy/Curling	166	166
Yhteensä	2 207	2 295

Muut kuin konsernin vastuusitoumukset

	v.2013	v.2012
Jäljellä oleva pääoma		
Savitaipaleen Vanhaintuki	20	30
Savitaipaleen Nuorison Tukiyhdistys	452	469
Etelä-Karjalan Jätehuolto Oy	0	8
Pettilän Vesiosuuskunta	173	184
Paimensaaren asukasyhdistys	250	0
Paimensaaren asukasyhdistys	70	0
Veskansa ry	40	0
Savitaipaleen Urheilijat ry	180	0
Yhteensä	1 185	691
Vastuusitoumukset yhteensä	3 392	2 986

Leasingvastuiden yhteismäärä

Liitetieto 44

	v. 2013	v. 2012
Seuraavalla tilikaudella maksettavat	10	10
Myöhemmin maksettavat	10	10
Yhteensä	20	20

Leasingvastuiden yhteismäärä, konserni

	v. 2013	v. 2012
Seuraavalla tilikaudella maksettavat	34	32
Myöhemmin maksettavat	90	101
Yhteensä	124	133

Muut taloudelliset vastuut

Liitetieto 46

	v.2013	v.2012
Kuntien Takauskeskus		
-osuus takausvastuista	16 402	14 154
-mahdollista vastuuta kattava osuus rahastosta	11	10

Ympäristöasioiden harkinnanvarainen esittäminen

Liitetieto 47

	v.2013	v.2012
Ympäristötuotot	0	0
Ympäristökulut	-188	-178
Netto	-188	-178

HENKILÖSTÖÄ JA TILINTARKASTAJAN PALKKIOTA KOSKEVAT LIITETIEDOT**Henkilöstön lukumäärä****Liitetieto 48**

	v.2013	v.2012
Hallinto ja sivistys	192	204
Tekninen ja muut palv.	19	19
Yhteensä	211	223

Henkilöstökulut tuloslaskelman mukaan**Liitetieto 49**

	v.2013	v.2012
Palkat ja palkkiot	6 696	6 998
Eläkekulut	2 016	2 016
Muut henkilösivukulut	398	425
Henkilöstökorvaukset	-79	-107
Yhteensä	9 031	9 332

Tilintarkastajan palkkiot**Liitetieto 50**

	v.2013	v. 2012
BDO Audiator Oy		
Tilintarkastuspalkkiot	6 490	6 200
Muut tilintarkastajalle kuul.tehtävät		
Tarkastuslautakunnan avustaminen		
Muut palkkiot		
Palkkiot yhteensä	6 490	6 200

LASKENNALLISESTI ERIYTETYN LIIKETOIMINNAN TILINPÄÄTÖSLASKELMAT

Vesihuoltolaitoksen kirjanpito on eriytetty kunnan kirjanpidossa laskennallisesti. (Khall. päätös 1.10.2001 243 §). Eriytetyn liiketoiminnan erät sisältyvät kunnan käyttötalouden laskelmaan ja taseeseen.

Savitaipaleen kunnan vesihuollon (vesilaitos ja viemärlaitos) järjestämisestä syntyvät menot ja tulot esitetään kunnan talousarviossa ja toimintakertomuksessa omina kustannuspaikkoinaan liikelaitosten tulosyksikössä. Kunnallisen vesihuoltolaitoksen kirjanpito tulee vesihuoltolain 20 §:n mukaan eriyttää kunnan kirjanpidossa ja laitoksen on laadittava liitetietoihin erillinen tilinpäätös. Vesihuoltolain eriyttämissäännös tuli voimaan vuoden 2002 alussa.

Tuloslaskelmat 31.12.2013

	Vesilaitos	Viemärlaitos	Vesihuoltolaitos yhteensä
Liikevaihto			
Toimintatuotot	141	210	351
Toimintakulut			
Henkilöstökulut	41	41	82
Palvelujen ostot	46	87	133
Aineet ja tarvikkeet	14	37	51
Vuokratkulut	2	0	2
Muut toimintakulut	0	0	0
Toimintakulut yhteensä	103	165	268
Poistot käyttöomaisuudesta	35	51	87
Kulut yhteensä	139	216	355
Liikeali-/ylijäämä	2	-6	-4
Rahoitustuotot ja kulut			
Korkokulut	0	0	0
Tilikauden ali-/ylijäämä	2	-6	-4

Virallinen tuloslaskelma ei sisällä sisäisiä tuottoja. Vesilaitoksen sisäiset tuotot olivat 16 tuhatta euroa ja viemärlaitoksen 26 tuhatta euroa, yhteensä 42 tuhatta euroa.

Taseet 31.12.2013

	Vesilaitos	Viemärlaitos	Vesihuoltolaitos yhteensä
VASTAAVAA			
Pysyvät vastaavat			
Aineelliset hyödykkeet	68		68
Tuotantorakennukset	288	357	645
Kiinteät rak. ja laitteet			
Vaihtuvat vastaavat			
Saamiset			
Myyntisaamiset	45	68	113
Muut saamiset	1	2	3
YHTEENSÄ	402	427	829
VASTATTAVAA			
Oma pääoma			
Jäännöspääoma	347	404	751
Pitkäaikainen			
Lainat Kuntien Eläkevak.	29		29
Lyhytaikainen			
Lainat Kuntien Eläkevak.	13		13
Ostovelat	4	10	14
Muut velat	9	13	22
YHTEENSÄ	402	427	829

LUETTELO KÄYTETYISTÄ KIRJANPITOKIRJOISTA

Talousarvio

Kirjanpidon atk-tulosteet

 Päiväkirja

 Pääkirja

 Tililuettelo

 Ostoreskontra

 Myyntireskontra

Palkkakirjanpito

Tilinpäätösasiakirja

Muut tilinpäätösasiakirjat

TOSITTEIDEN SÄILYTYSTAPA

Rahaliikennetositteet, muistiotositteet ja myynti- ja ostoreskontratositteet on arkistoitu kirjausjärjestyksessä paperitositteina sekä osittain sähköisesti. Säilytysaika on vähintään 10 vuotta tilikauden päättymisestä.

Talousarvio, palkkakirjanpito ja tilinpäätösasiakirja ovat pysyvästi säilytettäviä asiakirjoja.

ALLEKIRJOITUKSET

Savitaipaleella 24.3.2014

SAVITAIPALEEN KUNNANHALLITUS

Jukka Vuorinen
puheenjohtaja

Pentti Eteläpää

Janne Hölsä

Maiju Hölsä

Matti Käyhty

Kirsi Rasila

Matti Vahvanen

Tapio Iso-Mustajärvi
kunnanjohtaja

TILINTARKASTUSMERKINTÄ

Tilintarkastus on laadittu hyvän kirjanpitoavan mukaisesti. Tilintarkastuksesta on tänään annettu tilintarkastuskertomus.

Savitaipaleella2014

BDO Audiator Oy
JHTT-yhteisö

Aki Rusanen
tilintarkastaja, JHTT, HTM