



Tilinpäätös 2011

- Toimintakertomus
- Tilinpäätös ja laskelmat
- Liitetiedot
- Luettelot ja selvitykset
- Allekirjoitukset ja merkinnät

TOIMINTAKERTOMUS	1
1 OLENNAISET TAPAHTUMAT TOIMINNASSA JA TALOUDESSA	1
1.1 KUNNANJOHTAJAN KATSAUS	1
1.2 KUNNAN HALLINTO	3
1.2.1 Kunnanvaltuusto	3
1.2.2 Kunnanhallitus	4
1.2.3 Lautakunnat ja muut toimielimet.....	5
1.3 YLEINEN TALOUDELLINEN KEHITYS	10
1.4 OMAN TALOUSALUEEN KEHITYS.....	10
1.5 KUNNAN TOIMINNAN JA TALOUDEN KEHITYS	11
1.5.1 Olennaiset tapahtumat tilikaudella ja sen päättymisen jälkeen.....	11
1.5.2 Kunnan henkilöstö	12
1.5.3 Tilinpäätöksen vaikutus kuluvaan vuoteen talousarvioon	12
1.5.4 Osastokohtaiset näkymät tilikaudelta	13
1.6 SISÄINEN VALVONTA.....	18
2 TILIKAUDEN TULOKSEN MUODOSTUMINEN JA TOIMINNAN RAHOITUS	20
2.1 TULOSLASKELMA JA SEN TUNNUSLUVUT	20
2.2 RAHOITUSLASKELMA JA SEN TUNNUSLUVUT	22
2.3 TASE JA SEN TUNNUSLUVUT.....	24
2.4 KUNNAN TUOTOT JA KULUT	27
2.4.1 Kokonaistuotot.....	27
2.4.2 Kokonaiskulut	31
2.5 KUNTAKONSERNI.....	33
2.5.1 Savitaipaleen kunnan konsernirakenne.....	33
2.5.2 Konsernin toiminnan ohjaus	33
2.5.3 Olennaiset konsernin tapahtumat.....	34
2.5.4 Selonteko konsernivalvonnan järjestämisestä.....	34
2.5.5 Konsernin tuloslaskelma ja sen tunnusluvut.....	35
2.5.6 Konsernin rahoituslaskelma ja sen tunnusluvut	36
2.5.7 Konsernin tase ja sen tunnusluvut.....	37
3 HALLITUKSEN ESITYS TILIKAUDEN TULOKSEN KÄSITTELYSTÄ JA TALOUDEN TASAPAINOTTAMISTA KOSKEVISTA TOIMENPITEISTÄ	39
4 TOTEUTUMISVERTAILUT	40
4.1 KÄYTTÖTALOUSOSAN TOTEUTUMISVERTAILU.....	40
4.1.1 Keskusvaalilautakunta	40
4.1.1.1 Vaalit.....	40
4.1.2 Tarkastuslautakunta	41
4.1.2.1 Tilintarkastus.....	41
4.1.3 Kunnanhallitus	42
4.1.3.1 Yleishallinto.....	42
4.1.3.2 Elinkeino- ja maaseututoimi	44
4.1.3.3 Ruokahuolto.....	46
4.1.3.4 Projektit.....	48
4.1.3.5 Yhteistoiminnat	49
4.1.4 Sivistyslautakunta	50
4.1.4.1 Sivistystoimen hallinto.....	50
4.1.4.2 Koulutus.....	52
4.1.4.3 Kulttuuripalvelut	57
4.1.4.4 Vapaa-ajan palvelut	60
4.1.4.5 Varhaiskasvatus.....	63
4.1.4.6 Kansalaisopisto.....	66
4.1.5 Perusturvalautakunta.....	67
4.1.5.1 Perusturvan hallinto	67
4.1.6 Tekninen lautakunta	71
4.1.6.1 Teknisen hallinto	71

4.1.6.2	Rakennusvalvonta ja yksityistiet	72
4.1.6.3	Yhdyskuntapalvelut	73
4.1.6.4	Jätehuolto	74
4.1.6.5	Asuinhuoneistot ja –rakennukset	75
4.1.6.6	Liikelaikokset	76
4.1.6.7	Tilapalvelut	77
4.1.6.8	Maa- ja metsäalueet	79
4.1.7	KÄYTTÖTALOUSOSA YHTEENSÄ (ulkoiset ja sisäiset erät)	80
4.2	INVESTOINTIOSAN TOTEUTUMISVERTAILU	81
4.3	TULOSLASKELMAN TOTEUTUMISVERTAILU	84
4.4	RAHOITUSLASKELMAN TOTEUTUMISVERTAILU	85
TILINPÄÄTÖS		86
5 TILINPÄÄTÖSLASKEMAT		86
5.1	TULOSLASKELMA	86
5.2	RAHOITUSLASKELMA	87
5.3	TASE	88
5.4	KONSERNIN TILINPÄÄTÖS	90
5.4.1	Konsernin tuloslaskelma	90
5.4.2	Konsernin rahoituslaskelma	91
5.4.3	Konsernin tase	92
6 TILINPÄÄTÖKSEN LAATIMISTA KOSKEVAT LIITETIEDOT		94
PITKÄAIKAISET SAAMISET		100
LUETTELO KÄYTETYISTÄ KIRJANPITOKIRJOISTA		107
ALLEKIRJOITUKSET		108
TILINTARKASTUSMERKINTÄ		108

TOIMINTAKERTOMUS

1 OLENNAISET TAPAHTUMAT TOIMINNASSA JA TALOUDESSA

1.1 Kunnanjohtajan katsaus

Vuonna 2011 tapahtui paljon ja niiden tapahtumien seurauksena on edessä runsaasti muutoksia koko maailman tasolla ja erityisesti Suomen-, Euroopan- sekä kuntatasolla.

Eteläisen Euroopan maiden, etenkin Kreikan talousahdinko syveni vaatien EURO-maiden, Euroopan keskuspankin sekä maailmanpankin tukea. Kreikan lainajärjestelyjä tehtiin ns. ensimmäisen aallon kohdalta. Kuitenkin kohta oli ilmeistä, ettei se riitä ja ryhdyttiin valmistelemaan seuraavaa tukipakettia. Kreikan ongelmat kulminoituivat kyvyttömään veronkantoon ja ylituhlailevaan politiikkaan. Myös Italia, Espanja, Portugali ja Irlanti kamppailivat suurissa talousvaikeuksissa. Näistä Italian ja Irlannin tilanne näytti loppuvuonna hieman helpottavan, mutta varmuutta näiden maiden selviämisestä ei tullut. Myös Espanjan tilanne alkoi synkistyä aivan loppuvuonna. Espanja ei kuitenkaan ollut niin runsaasti esillä kuin nuo muut kriisimaat.

Suomessa käytiin eduskuntavaalit vaalirahoitusjupakan jälkimainingeissa ja tuloksena oli yllättäviä muutoksia puolueitten kannatuksiin. Vaalien tuloksena oli vaikeat hallitusneuvottelut. Uusi hallitus teki kuntien kannalta räväkän ohjelma sekä tuli tuon ohjelmansa kanssa julkisuuteen siten, että kuntakentässä hämmennyttiin välittömästi. Hallitus päätti uudistaa kuntien rakennetta rajoista käsin eikä toiminnallisesti selvittäen. Tämä oli kuntien mielestä latvasta tyveen menemistä. Hallitus lupasi uuden kuntakartan joulukuun puoliväliin, mutta siirsi sitten sen julkistamista kuluvan vuoden 2012 puolelle heti presidentin vaalien jälkeen.

Kulunut vuosi oli maakunnan yhteisellä sosiaali- ja terveystieteillä, Eksotella, toinen täyden toiminnan vuosi. Kunnan maksusuodet piirille toteutuivat suunnitellusti. Toiminnan näin pikkuhiljaa vakiintuessa oli aika käynnistää keskustelut siitä kuinka tällaista isoa koko maakunnan kokonaisuutta kehitetään kuin se olisi yksi kunta. Tämä aiheutti loppuvuodesta hämmennystä ja epävarmuutta niin asiakkaissa kuin työntekijöissäkin. Piiri ryhtyikin kehittämään sisäistä ja ulkoista tiedottamista hämmennyksen vähentämiseksi, mutta uutta suunniteltaessa ei kaikkea epätietoisuutta tulevasta pystytä täysin poistamaan.

Uudessa koulukeskuksessa aloitettiin ensimmäisen vaiheen valmistumisen myöhästymisen johdosta koulunkäynti viivytyksellä, mutta sekä oppilaat, että henkilökunta ovat vakuutelleet koulun toimivuutta ja viihtyisyyttä syksyn kuluessa sekä odottavat toisen rakennusvaiheen valmistumista innolla.

Kunnan väkiluku väheni edelleen 74 henkilöllä ollen vuoden lopussa 3 789 henkeä. Tämä sai valtuutetut ideoimaan tonttiale –kampanjan, joka toteutetaan kahden seuraavan vuoden aikana.

Tilinpäätös 2011

Valtuusto linjasi rakentavasti lähitulevaisuutta päättäen laittaa myyntiin omaisuuttaan, jonka tuotto on hyvin pieni tai negatiivinen. Myimme sellaisia metsäpalstoja, joilla ei ole tiedossa merkittävää tuottoa lähimmän kymmenen vuoden aikana ja lisäksi muuta kiinteää omaisuutta sekä asunto-osakkeita. Tiukan budjettikurin ansiosta eri osastot pysyivät budjetissaan ja satunnaisten myyntivoittojen ansiosta tilinpäätös osoittaa ylijäämää 61 000 euroa.

Maailman muuttuminen yhä kompleksisemmaksi ja kaiken vaikuttamisen kaikkeen näkyy entistä selkeämmin myös kuntakentässä. Tämän kunnan henkilöstö, luottamusmiehet ja kuntalaiset näkevät päivittäin. Kiitän kaikkia hyvästä Savitaipalelaisuudesta ja uskon, että yhdessä rakentaen olemme vahva ja eteenpäin menevä asuinseutu vaikka muutokset meitä koskettaisikin.

Tapio Iso-Mustajärvi
kunnanjohtaja

1.2 Kunnan hallinto

1.2.1 Kunnanvaltuusto

Kunnanvaltuustoon kuuluu 27 jäsentä sekä 23 varajäsentä

Valtuuston poliittiset voimasuhteet:

KESK	12
SDP	2
KOK	4
Pro Savitaipale	4
KD	3
Ps	1
Vas	1

Valtuusto on kokoontunut vuoden aikana kuusi (6) kertaa ja käsiteltäviä asioita on ollut 60 kpl.

Jäsenet

Hatakka Pekka, puheenjohtaja
Valassaari Satu, 1. varapuheenjohtaja
Pöllönen Pirjo, 2. varapuheenjohtaja
Byckling Leena
Bäcklund Johanna
Eteläpää Pentti
Havo Heikki
Hjerppe Tero
Hölsä Maiju
Hölsä Susanna
Jukkara Sirpa
Jäkälä Tuula
Jäkälä Vesa
Kilpi Liisa
Korhonen Sami
Kylliäinen Laila
Kyllönen Markku
Käyhty Matti
Mäkelä Lea
Nikkilä Rauno
Näivä Tuija
Ponto Tero
Rahikainen Juha
Suurkaulio Tuula
Suutari Teppo
Toura Pirkko
Viiru Timo

1.2.2 Kunnanhallitus

Kunnanhallitukseen kuuluu yhdeksän jäsentä sekä kullekin henkilökohtainen varajäsen.

Kunnanhallituksen poliittiset voimasuhteet.

KESK	5
SDP	1
KOK	1
Pro Sle	1
KD	1

Kunnanhallitus on kokoontunut 23 kertaa ja käsiteltyjen asioiden lukumäärä oli 243. Kunnanhallituksen esittelijänä toimii kunnanjohtaja ja sihteerinä hallintojohtaja.

Kunnanhallituksen tehtävänä on johtaa kunnan hallintoa lainsäädäntöön ja kunnanhallituksen johtosäätöön perustuen tavoitteena kunnanvaltuuston asettamien tulostavoitteiden saavuttaminen.

Jäsenet

Sirpa Jukkara
 Heikki Havo
 Maiju Hölsä
 Teppo Suutari
 Tuija Näivä
 Johanna Bäcklund
 Juha Rahikainen
 Vesa Jäkälä
 Laila Kylliäinen

Varajäsen

Pirkko Toura
 Tero Hjerppe
 Lea Mäkelä
 Timo Viiru
 Tuula Jäkälä
 Rauno Nikkilä
 Merja Paatos
 Pentti Eteläpää
 Tero Ponto

Kunnanhallitus on asettanut toimikaudekseen asuntotoimikunnan, jonka tehtävänä on kunnan omistamien asuntojen vuokrien määrääminen ja vuokralle antaminen sekä asuntolainoitettujen huoneistojen vuokrien seuraaminen sekä mahdolliset muut vähäiset asuntotoimen käytännön hoitoon liittyvät asiat. Asuntotoimikunnan sihteerinä toimii hallinto-osaston kanslisti. Toimikunta kokoontui 9 kertaa ja käsiteltyjen asioiden lukumäärä oli 12.

1.2.3 Lautakunnat ja muut toimielimet

Kunnanhallituksen elinkeinojaosto

Kunnanhallitus valitsee jaostoon kolme jäsentä. Jäsenistä kahden tulee olla kunnanhallituksen jäseniä tai varajäseniä. Yhden jäsenen kunnanhallitus voi valita hallituksen ulkopuolelta. Kullekin jäsenelle nimetään henkilökohtainen vara-jäsen vastaavasta toimielimestä. Kunnanhallitus valitsee jaoston kunnanhallituksen jäsenistä puheenjohtajan ja varapuheenjohtajan.

Elinkeinojaoston esittelijänä on kunnanjohtaja ja sihteerinä elinkeino- maaseutuasiamies.

Elinkeinojaoston tehtäväalueena on:

1. Elinkeinoelämän kehittäminen luomalla yritysmyönteinen ilmapiiri, tekemällä yhteistyötä elinkeinoelämän kanssa ja toteuttamalla elinkeinopolitiikkaa hyväksytyin elinkeino-ohjelman mukaisesti.
2. maaseututoimi
3. lomitustoimi
4. kylätoiminta

Vuonna 2011 elinkeinojaosto on kokoontunut kaksi kertaa ja käsiteltäviä asioita on ollut 16 kpl.

Jäsenet

Pentti Eteläpää, pj.
Juha Rahikainen vpj.
Leo-Petteri Nevalainen

Varajäsenet

Johanna Bäcklund
Vesa Jäkälä
Juha Nikkilä

Muut jäsenet:

Hannu Jokinen, asiantuntijajäsen
Tapio Iso-Mustajärvi, esittelijä
Eeva Heikka, pöytäkirjanpitäjä
Virpi Kallio, lomituspalvelujohtaja

Keskusvaalilautakunta

Keskusvaalilautakuntaan kuuluu 5 jäsentä ja kullakin henkilökohtainen varajäsen. Esittelijänä toimii keskusvaalilautakunnan sihteeri.

Keskusvaalilautakunta sekä vaalitoimikunta ja äänestysalueiden vaalilautakunnat toimittavat kunnassa kansanedustajain vaalit, tasavallan presidentin vaalit, Euroopan parlamentin jäsenten vaalit ja kunnallisvaalit, siten kuin vaalilaissa on säädetty ja oikeusministeriön kutakin vaalia varten erikseen antamat ohjeet edellyttävät.

Jäsenet

Jouko Koskinen pj
Anneli Kirjavainen, vpj
Aaro Kärnä
Airi-Kaija Loisa
Jukka Mäntykivi

Varajäsenet

Paavo Kallio
Markku Kivistö
Irma Vainikka
Esa Koskenranta
Merja Paatos

Perusturvalautakunta

Perusturvalautakuntaan kuuluu 5 jäsentä sekä kullekin henkilökohtainen varajäsen. Kunnanjohtajalla, kunnanhallitusten puheenjohtajalla ja kunnanhallitusten edustajalla on läsnäolo- ja puheoikeus lautakunnan kokouksissa.

Jäsenet (Savitaipale)

Pirjo Pöllönen, pj
Leena Byckling, vpj
Tero Hjerppe
Sami Korhonen
Pentti Eteläpää

Varajäsenet

Tuula Suurkaulio
Tero Ponto
Vesa Jäkälä
Juha Rahikainen
Johanna Bäcklund

Perusturvalautakunta kokoontui vuoden 2011 aikana 5 kertaa ja käsiteltäviä asioita oli yhteensä 14.

Perusturvalautakunta toimii kansanterveysterveyslain 6 §:n mukaisena toimielimenä sekä sosiaalihuoltolain 6 §:n mukaisena toimielimenä. Lautakunnan tehtävänä on huolehtia toimialansa toiminnan, talouden ja organisaation kehittämisestä, asettaa tavoitteita ja seurata toiminnan tuloksia sekä ohjata ja valvoa toimialansa suunnittelua ja toteutusta. Lautakunnan tulee erityisesti pitää silmällä toimialansa tarkoituksenmukaisuutta, tuloksellisuutta, vaikuttavuutta ja laatua.

Sivistyslautakunta

Sivistyslautakuntaan kuuluu yhdeksän jäsentä ja kullekin henkilökohtainen varajäsen. Lisäksi Suomenniemi nimeää edustajansa lautakuntaan. Esittelijänä toimii hallinto- ja sivistysosaston osastopäällikkö. Sivistyslautakunta kokoontui 10 kertaa vuonna 2011. Käsiteltyjen asioiden lukumäärä oli 76.

Jäsenet

Satu Valassaari, pj.
Pirkko Toura, vpj.
Timo Viiru
Paavo Kallio
Marko Niemi
Tuula Jäkälä
Liisa Kilpi
Laila Kylliäinen
Sirja Lavikka
Kyösti Kiljunen, Suomenniemen edustaja

Varajäsenet

Erkki Hertz
Saana Laari
Paula Havo-Ossi
Jouko Pöyhönen
Markku Mäntykivi
Airi Tikkanen
Markku Kivistö
Tuula Kauppi
Heikki Tiainen

Lautakunnan tehtäväalueena on koulutoimi, kirjastotoimi, kulttuuritoimi ja liikuntatoimi. Lautakunnan tehtävänä on luoda yhdessä eri tulosyksiköiden kanssa laadukkaat ja edulliset koulutus-, vapaa-aika-, kulttuuri- ja kirjastotoimen palvelut.

Kansalaisopistolautakunta

Kansalaisopistolautakuntaan kuuluu 5 jäsentä Savitaipaleelta, 3 jäsentä Lemiltä ja 2 jäsentä Suomenniemeltä sekä kullekin henkilökohtainen varajäsen. Esittelijänä toimii kansalaisopiston rehtori. Kansalaisopiston johtokunta kokoontui 2 kertaa vuonna 2011. Käsiteltyjen asioiden lukumäärä oli 12.

Jäsenet (Savitaipale)

Tuula Suurkaulio, pj.
Jouko Pöyhönen
Virpi Pakarinen-Kimmo
Irma Vainikka
Jukka Paatos

Varajäsenet

Paula Havo-Ossi
Lauri Hyrkkänen
Hannu Jokinen
Eira Vainikka
Ulla Jokela

Kansalaisopiston tehtäväalueena on aikuiskasvatus.

Jäsenet (Lemi)

Punkka Olavi, vpj.
Kangasmäki Auli
Pertti Juvonen

Varajäsenet

Matti Tapanainen
Outi Torkkeli
Arto Penttilä

Jäsenet (Suomenniemi)

Hilkka Kiesilä
Riikka Salopelto

Varajäsenet

Aili Kosunen
Anneli Laitinen

Tekninen lautakunta

Teknisessä lautakunnassa on seitsemän (7) jäsentä ja jokaisella jäsenellä on henkilökohtainen varajäsen. Tekninen lautakunta kokoontui 10 kertaa vuonna 2011. Käsiteltyjen asioiden lukumäärä oli 64.

Lautakunnan tehtäväalueena on:

1. maankäytön suunnittelu
2. kunnallistekniikan, liikennealueiden, talonrakennuksen, kaukolämpö-, vesi- ja viemärlaitoksen sekä yleisten alueiden suunnittelu, rakentaminen ja hoito
3. kunnan omistamien kiinteistöjen hoito
4. jätehuollon järjestelyt
5. liikuntapaikkojen hallinnointi

Jäsenet (Savitaipale)

Rauno Nikkilä, pj.
Kari Immonen, vpj.
Tero Hjerppe 14.2.11 alk.
Merja Paatos, 19.9.11 alk.
Lea Mäkelä, 19.9.11 alk.
Riitta Mäkinen
Matti Käyhty

Varajäsenet

Timo Viiru
Liisa Kilpi
Jarmo Suutari
Erkki Koponen
Markku Kyllönen
Tuula Kauppi
Jani Hömpö

Lupa- ja toimitusjaosto

Teknisessä lautakunnassa on lupa- ja toimitusjaosto.

Tekninen lautakunta valitsee jaostoon viisi (5) jäsentä lautakunnan varsinaisista jäsenistä tai varajäsenistä sekä näille kullekin henkilökohtaisen varajäsenen. Lautakunta valitsee jaoston jäsenistä puheenjohtajan ja varapuheenjohtajan. Toimitusjaoston sihteerinä toimii rakennustarkastaja.

Jäsenet

Kari Immonen pj.
Tero Hjerppe vpj.
Lea Mäkelä
Riitta Mäkinen
Matti Käyhty

Varajäsenet

Liisa Kilpi
Timo Viiru
Erkki Koponen
Tuula Kauppi
Jani Hömppi

Lupa ja toimitusjaoston tehtäväalueena on:

1. maankäyttö- ja rakennuslain 132/ 1999 mukaiset rakentamiseen liittyvät viranomais-tehtävät
2. yksityisistä teistä annetun lain 358/1962 mukaiset kunnalle kuuluvat tehtävät

Lupa- ja toimitusjaostolla on Yksityistielain 39 §:ssä mainittu oikeus vaatia tietoimitusta pidettäväksi ja käyttää siinä kunnan puolesta puhevaltaa. Lupa- ja toimitusjaosto suorittaa yksityisistä teistä annetun lain mukaiset tielautakunnan toimitukset sekä seuraa kunnan avustamien teiden tienpidon tasoa ja tekee tiekunnille tätä koskevat huomautukset.

Sen lisäksi, mitä muualla on säädetty tai määrätty, lupa- ja toimitusjaosto

1. toimii kunnan rakennusvalvontaviranomaisena (MRL 21 §),
2. päättää rakennusluvista suunnittelutarvealueella (MRL 137 §),
3. toimii maa-aineslain 14 §:n mukaisena valvontaviranomaisena,
4. antaa suostumuksen liikennemerkkien asettamiseen yksityisille teille (Tielaki 15 §/kunnan suostumus)

Tarkastuslautakunta

Kuntalain taloutta, hallintoa ja tilien tarkastusta koskevat säännökset tulivat voimaan 1.1.1997. Kunnissa siirryttiin noudattamaan kirjanpitolakia soveltuvin osin ja tilintarkastuksessa otettiin käyttöön ammattitilintarkastajien palvelut. Valtuusto on valinnut Savitaipaleen kunnan JHTT-yhteisöksi Audiator Oy:n.

Kunnanvaltuusto on valinnut tarkastuslautakunnan, jonka tehtävänä on valvoa hallinnon ja toimintojen järjestämistä sekä valmistella näitä koskevat asiat valtuustolle. Tarkastuslautakuntaan kuuluu puheenjohtaja ja varapuheenjohtaja sekä 3 muuta jäsentä. Jokaisella jäsenellä on henkilökohtainen varajäsen. Puheenjohtaja ja varapuheenjohtaja ovat valtuutettuja.

Jäsenet

Susanna Hölsä, pj.
Tuula Suurkaulio, vpj.
Irma Vainikka, kd
Kaj Wahlroos
Osmo Kylliäinen

Varajäsenet

Tauno Outinen
Markku Lemmetty
Eira Vainikka
Anneli Kirjavainen
Anna-Marja Simonen

Nuorisovaltuusto

Nuorisovaltuusto perustettiin kunnanvaltuuston päätöksellä 27.10.1999. Nuorisovaltuuston tehtävänä on olla nuorten virallinen ääni kunnan kaikinpuolisessa kehittämisessä. Nuorisovaltuuston tehtävänä on esim. toimia nuorisoyhdistysten ja muiden nuorisosioiden asiantuntijaelimenä ja antaa niitä koskevia lausuntoja ja esityksiä sekä tehdä esityksiä nuorisovavustusten jaosta.

Nuorisovaltuusto ei ole kokoontunut vuonna 2011.

1.3 Yleinen taloudellinen kehitys

Bruttokansantuotteen volyymi kasvoi 2,9 prosenttia vuonna 2011 Tilastokeskuksen ennakkotietojen mukaan. Bruttokansantuote oli viime vuonna 192 miljardia euroa.

Kuntien toimintamenot kasvoivat 4 prosenttia tammi–joulukuussa 2011 edellisvuoden vastaavaan ajankohtaan verrattuna. Kuntien verotulot kasvoivat 3 prosenttia ja valtionosuudet 4 prosenttia. Kuntien vuosituottojen ja -kulujen erotus, vuosikate pieneni 5 prosenttia. Tiedot ilmenevät Tilastokeskuksen kuntien talouden neljännesvuositilastosta.

Kuntien toimintamenot (ilman kunnan liikelaitoksia) kasvoivat vuoden 2011 aikana 4 prosenttia. Toimintamenojen suurin yksittäinen erä, palkat ja palkkiot, kasvoivat 3 prosenttia edellisen vuoden vastaavasta ajasta. Toimintamenoista palvelujen ostot kasvoivat 4 prosenttia. Aineiden, tarvikkeiden ja tavaroiden ostot kasvoivat 7 prosenttia ja maksetut avustukset prosentin.

Kuntien toimintatulot lisääntyivät 5 prosenttia. Myyntitulot kasvoivat 7 prosenttia ja maksutulot 3 prosenttia.

Vuoden 2011 tammi-joulukuussa kuntien valtionosuudet kasvoivat 4 prosenttia ja verotulot 3 prosenttia. Toimintakate heikkeni 3 prosenttia ja vuosituottojen ja -kulujen erotus, vuosikate heikkeni 5 prosenttia.

Kuntien investointimenot vähenivät 6 prosenttia ja investointitulot 67 prosenttia.

Kuntien lainakanta oli vuoden 2011 lopussa prosentin suurempi kuin vuotta aiemmin.

1.4 Oman talousalueen kehitys

Etelä-Karjalassa asui vuoden 2011 lopussa 133 300 henkeä. Väkiluku on pienentynyt kymmenessä vuodessa 3 719 hengellä ja edellisestä vuodesta 403 hengellä. Väestökato jatkuu vielä tulevinakin vuosikymmeninä. Työvoimasta lähtee väestöä enemmän kuin sinne tulee. Muuttoliike vie väestöä, mutta siirtolaisuus lievittää tätä katoa. Ulkomaalaisten määrä onkin kasvanut viime vuosikymmenestä lähtien tuntuvasti.

Savitaipaleen väkiluku väheni 74 henkilöllä, ollen 3 789 henkilöä.

Etelä-Karjalan työttömyysprosentti vuodenvaihteessa oli 12,7 (2010 13,3%), mikä tarkoittaa sitä, että 7741 henkilöä oli Etelä-Karjalassa vailla työtä. Lappeenrannan seutukunnan työttömyysprosentti oli 12,2 prosenttia, 5119 työtöntä ja Savitaipaleen 13,6 % (12,8) prosenttia, 225 työtöntä.

Tilinpäätös 2011

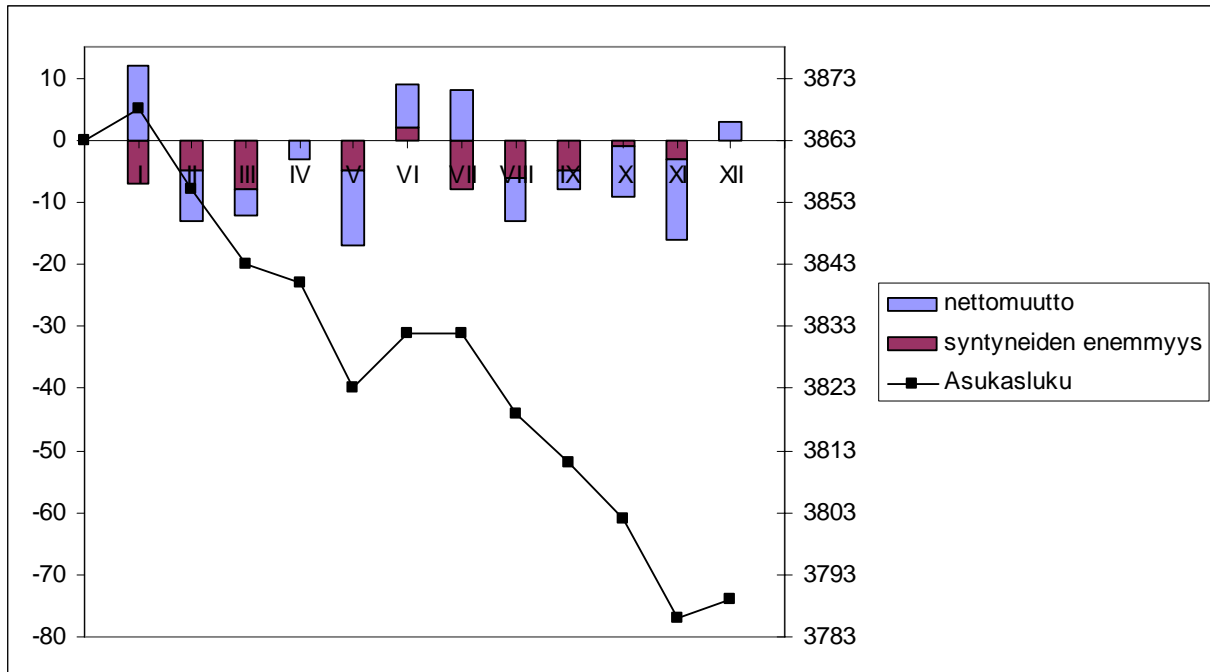
1.5 Kunnan toiminnan ja talouden kehitys

1.5.1 Olennaiset tapahtumat tilikaudella ja sen päättymisen jälkeen

Savitaipaleen kunnan asukasluku laski vuoden 2011 aikana 74 henkilöllä, ollen 3 789 henkilöä. (V. 2010 -94 henkilöä, -66 v.2009, -46 v.2008,).

Kuntaan tulomuutto oli 133 henkilöä, ja lähtömuutto 166 henkilöä.

Kuvio 1. Savitaipaleen väestömuutos v. 2011 (Tilastokeskus ja Väestörekisterikeskus)



Työvoimasta oli työttömänä 13,6 % (12,8 %)

Vuoden 2011 aikana tapahtunutta:

- Kunnan kaavoittamattomien vesistöjen rantayleiskaavan valmistelutyö jatkui rautjärven - kaukheimosen alueella (osa-alue 1), virmajärvi - sääjärvi alueella (osa-alue 2) ja kunnan eteläosan vesistöt - muut alueet (osa-alue 3)
- Eksoten johdolla valmisteltu Etelä-Karjalan hyvinvointistrategia 2011-2015 valmistui
- Pöksänlahden alueen kiinteistökaupan esisopimus ja aluerakentamissopimus hyväksyttiin
- Kirkonkylän koulun ja Europaeuksen koulun yhdistäminen ja yhtenäiskoulun nimeäminen Savitaipaleen koulukeskukseksi
- Koulukeskuksen ykkösvaihe valmistui, kakkosvaiheen rakentaminen alkoi
- Uuden Koivukodin ja Peiponpesän rakennus- ja saneeraustyöt valmistuivat
- Keskuskeittiön laajennus- ja peruskorjaustyö valmistui ja ruokahuollossa siirryttiin yhteen valmistuskeittiöön
- hyväksyttiin Etelä-Karjalan maaseututoimen yhteistoimintasopimus

Tilinpäätös 2011

1.5.2 Kunnan henkilöstö

Kunnan työntekijöiden henkilöstömäärä 31.12.2011 oli 232 henkilöä. Vähennystä vuoden 2010 tilinpäätöksestä on 9 henkilöä. Henkilöstö väheni Eksoteen siirtymisen myötä, mutta vastaavasti lisäystä henkilöstömäärään tuli Lappeenrannan lomituspalveluiden siirryttyä Savitaipaleen kunnan hallinnoimaksi. Palkkojen ja palkkioiden kokonaissumma oli 7 miljoonaa euroa. Tarkempia tietoja henkilöstöstä löytyy henkilöstöraportista 2011.

1.5.3 Tilinpäätöksen vaikutus kuluvan vuoden talousarvioon

Seuraavassa taulukossa on esitetty vertailu vuoden 2011 tilinpäätöksen toteutumista ja vuoden 2012 talousarviosta. Poistot sisältyvät kuluihin ja taulukko sisältää myös sisäiset tulot ja menot.

Vuoden 2012 talousarviossa tuotot yhteensä ovat 2,6 % vuoden 2011 toteutunutta pienemmät, kulut 3,4 % suuremmat ja toimintakate 5,2 % prosenttia vuoden 2011 toteutunutta suurempi.

Tilinpäätöksen 2011 ja talousarvion 2012 vertailu

		TP 2011	TA 2012	Muutos	Muutos %
Yleishallinto	tuotot	4 455 124	4 535 480	80 356	2
	kulut	-5 953 186	-6 084 686	-131 500	2
	kate	-1 498 062	-1 549 206	-51 144	3
Sivistys	tuotot	822 768	670 660	-152 108	-18
	kulut	-5 398 726	-5 704 135	-305 409	6
	kate	-4 575 959	-5 033 475	-457 516	10
Perusturva	tuotot	416 762	380 000	-36 762	-9
	kulut	-14 375 512	-14 708 434	-332 922	2
	kate	-13 958 750	-14 328 434	-369 684	3
Tekninen	tuotot	2 431 904	2 325 997	-105 907	-4
	kulut	-3 904 267	-4 036 562	-132 295	3
	kate	-1 472 363	-1 710 565	-238 202	16
YHTEENSÄ	tuotot	8 126 557	7 912 137	-214 420	-3
	kulut	-29 631 691	-30 533 817	-902 126	3
	kate	-21 505 134	-22 621 680	-1 116 546	5

1.5.4 Osastokohtaiset näkymät tilikaudelta

Hallinto- ja sivistysosasto

Hallinto- ja sivistysosasto vastaa hallinnon ja sivistystoimen palvelujen tuottamisesta ja kehittämisestä. Keskeisenä toimintona on kunnanvaltuuston ja kunnanhallituksen sekä eri toimikuntien toimistopalvelut. Elinkeinotoimen palvelut on yksi osa palvelujen tuottamisesta, mistä laajimpana on lomituspalvelut ja maatalouden tukipalvelut. Myös joukkoliikennepalvelut mukaan lukien kutsutaksipalvelu hoidetaan keskitetysti. Lisäksi osasto tuottaa useita sisäisiä palveluita kuten ATK-palvelut kunnan eri yksiköille, arkistotoimen palvelut, henkilöstöhallinnon- ja taloushallinnon palvelut. ATK-palveluita tarjotaan myös seurakunnalle.

Ruokahuollon kaikkia ateriat valmistettiin alkuvuonna Europaeuksen koulun keittiössä ja Keskuskeittiön valmistuttua kesäkuussa 2011 kaikki ruuanvalmistus siirtyi sinne. Europaeuksen keittiö saneerataan jakelukeittiöksi koulun peruskorjauksen yhteydessä. Toimintakeskus Suvanto irtisanoi ateriapalvelusopimuksen vuoden loppuun.

Hallinto- ja sivistysosasto tuottaa myös varhaiskasvatus, koulutus, kulttuuri, kirjasto, liikunta ja kansalaisopiston palvelut sekä vastaa lakisääteisen nuorisotyön palveluiden järjestämisestä.

Henkilöstö

Henkilöstöä koko hallinto- ja sivistysosastolla vuonna 2011 oli yhteensä 208 henkilöä. käsittäen hallinnon, sivistystoimen, ruokahuollon sekä maaseututoimen henkilöstön.

Työllistäminen

Nuorten työllistämistuella voitiin tarjota yrityksissä kesätyöpaikka 93 nuorelle yhteensä 44 yrityksessä. Tästä työllistämismuodosta on saatu myönteistä palautetta niin työnantajilta kuin nuoriltakin. Nuorten kesätyötukeen kunta käytti 30 000 euroa.

Tiedotus

Jokaiseen talouteen jaettava kuntatiedote ilmestyi keväällä ja syksyllä. Niissä esiteltiin ajankohtaisia kuntalaisia koskevia asioita. Lisäksi toimitettiin kuntalaisille ja kesäasukkaille jaettu Kesälehti. Kesälehti on jaossa myös mm. kunnantalolla ja info-pisteessä.

Kunnan verkkosivut uudistettiin. Toimielinten pöytäkirjat julkaistiin kunnan www -sivuilla ja lisäksi kunnanhallituksen ja kunnanvaltuuston esityslistat julkaistiin www -sivuilla ennen kokousta.

Kutsutaksit

Kutsutaksireitit oli viisi, Heituinlahti, Kuivanen, Monola, Ahonikki ja Kaihtula.

Sivistystoimi

Sivistystoimi vastaa kunnan varhaiskasvatus-, koulutus-, kulttuuri- nuoriso- ja liikuntapalveluista. Liikuntatoimen palvelut järjestetään yhdessä paikallisten järjestöjen, yhdistysten ja seurojen kanssa. Lakisääteisen nuorisotyön palvelut ostetaan sopimuksella Savitaipaleen Nuorison Tuki ry:ltä. Taiteen perusopetuksen järjestämisestä on tehty sopimus Savitaipaleen Musiikkikoulun ja Savitaipaleen Kuvataidekoulun kanssa.

Kunta ostaa Toimintakeskus Suvannolta uimahalliaikaa 24 h/vko ja Jäähalli Oy:ltä jääaikaa 1100 h /vuosi, mistä curlingaikaa on 100 h.

Savitaipaleella oli vuonna 2011 kevätlukukaudella kaksi 1-6 luokkien koulua, Kirkonkylän koulu ja Heituinlahden koulu sekä 7-9 luokkien opetusta antava Europaeuksen koulu. Elokuun alusta lähtien Kirkonkylän koulu ja Europaeuksen koulu yhdistettiin 1-9 luokkien opetusta antavaksi Europaeuksen kouluksi. Syyslukukaudella 2011 perusopetusta annettiin siis 1-6 luokkien Heituinlahden koulussa sekä 1-9 luokkien Europaeuksen koulussa. Näiden lisäksi vuonna 2011 toisen asteen koulutusta antoi Savitaipaleen lukio. 1.1.2010 alkaen koulukuraattoripalvelut tulevat Eksoten kautta.

Opetushallitus on myöntänyt vuosina 2011 Savitaipaleen perusopetukselle seuraavat avustukset opetuksen laadun kehittämistyöhön: Kelpo; tehostetun ja erityisen tuen kehittäminen 16 000 €, kerhotoiminnan kehittäminen 12 000 €. Opetushallitus seuraa ja ohjaa kehittämistyötä. Opetus- ja kulttuuriministeriö on myöntänyt Liikkuva koulu-kokeiluhankkeelle 13 000 € ja opetusryhmien pienentämiseen ja samanaikaisopetukseen 31 100 €, mikä on huomioitu lukuvuoden 2011-2012 tuntiresurssin laadinnassa. Etelä-Suomen aluehallintovirasto on myöntänyt Savitaipaleen ja Lemmin kuntien yhteiseen opetustoimenhenkilöstön koulukseen yhteisesti 25 000 € ns. Osaava-hankerahaa. Europaeuksen ja Heituinlahden koulut ovat mukana KiVa-kouluhankkeessa, jonka tavoitteena on ennalta ehkäistä koulukiusaamista sekä löytää työtapoja kiusaamisen käsittelyyn.

Lukio toimi osittain yksisarjaisena. Toisen ja kolmannen vuoden opiskelijat olivat kokonaan yksisarjaisena. Ensimmäisen vuoden aloitti syksyllä 2011 34 opiskelijaa. Lukiossa oli syksyllä 73 varsinaista opiskelijaa ja sen lisäksi 7 aikuisopiskelijaa.

Lukio on mukana opiskelijahuollon sekä oppilaanohjauksen hankkeissa kuten myös opetushenkilöstön Osaava-ohjelman mukaisessa kehittämistyössä.

Kulttuuripalvelut muodostuvat kirjaston ja kulttuuritoimen palveluista.

Kulttuuritoimi hoidetaan yhdessä savitaipalelaisten yhdistysten, toimintaryhmien ja taidekoulujen kanssa.

Liikuntatoimen palvelut tuotettiin yhdessä savitaipalelaisten seurojen ja järjestöjen kanssa. SLH Oy on hoitanut sopimuksella liikuntatalon sekä hoitaa liikuntatalon kuntosalin ja liikuntasalin tilavaraukset. Kirkonkylän koulun salivaraukset hoitaa liikuntatoimenohjaaja.

Tilinpäätös 2011

Varhaiskasvatukseen kuuluvat kunnallinen päivähoito, esiopetus ja lasten kotihoidontuki. Varhaiskasvatuksen tavoitteena on tuottaa lapsen yksilöllistä kehitystä tukevaa ja laadukasta päivähoitoa ja esiopetusta. Koululaisten aamu- ja iltapäivätoiminta 1-2 luokkalaisille ja erityisoppilaille, kuuluu myös varhaiskasvatuksen tulosalueeseen.

Esiopetusta annettiin toimikaudella 2010-2011 Kivikoulun esiopetusryhmässä ja päiväkotiki Kissanpellon. Syksystä 2011 alkaen esiopetus on Savitaipaleella keskitetty yhteen ryhmään Kirkonkylän koululla. Heituinlahdessa esiopetusta on annettu syksystä 2011 lähtien esikoululaiselle integroidussa ryhmäpäiväkodissa.

Olvenlammilla sijainnut ryhmäpäiväkotiki Sinikello lakkautettiin kesäkuun aikana.

Kansalaisopiston toimialueena ovat Savitaipaleen, Lemminkäisten ja Suomenniemen kunnat.

Perusturvaosasto

Sosiaali- ja terveydenhuollon järjestämisvastuu on siirtynyt kokonaisuudessaan Etelä-Karjalan Sosiaali- ja terveyspiirille (Eksote) vuoden 2010 alusta lukien.

Perusturvaosaston henkilöstö (n. 160) siirtyi Eksoten palvelukseen.

Eksote on toimittanut palvelusopimuksen mukaisia laskutusperusteiden taseisia taloustietoja sekä kuntakohtaisia toimintatietoja. Lukujen vertaaminen vuoteen 2010 on hankalaa, koska koko maakunnan yhteistä raportointijärjestelmää otettiin vasta käyttöön ja sen käyttäminen ei vielä ollut yhdenmukaista. Pidempiaikaisten trendien saaminen edellyttää useamman vuoden vertailukelpoista seuranta.

Maakunnallisen hyvinvointistrategian käynnistytyö on aloitettu. Tarkoituksena on vahvistaa kunnissa tehtävää hyvinvoinnin ja terveydenedistämisen työtä. Tavoitteeksi on asetettu lapsiperheiden ja työttömien hyvinvoinnin tukeminen. Tämän avulla toteutetaan myös kunnan omaa hyvinvointistrategiaa paikallisesti.

Palvelujohtaja toimii kunnan ja Eksoten välisenä yhteyshenkilönä sekä seuraa kuntalaisten hyvinvointia.

Savitaipaleen kunta on panostanut palveluasumisen kehittämiseen. Vuoden 2010 aikana käynnistetty Peiponpesän saneeraus- ja uudisrakentaminen valmistui ja saatiin 8 kpl mielenterveyskuntoutujien palvelu- ja tukiasuntoja. Lisäksi rakennettiin terveysaseman läheisyyteen Uusi Koivukoti, jonne valmistui 20 asuntoa kehitysvammaisille tammikuussa 2011. Eksote etsii asukkaat ja kunta solmii vuokrasopimukset asukkaiden kanssa.

Tekninen osasto

Teknisen osaston toiminta-ajatuksena on tuottaa tekniset toiminnot ja palvelut sekä turvata, ylläpitää ja kehittää kuntayhteisön teknisiä toimintamahdollisuuksia.

Teknisen osaston toiminnasta vastaa osastopäällikkö.

Teknisen osaston tehtävä on pitää yhteyttä eri viranomaisiin.

Teknisen lautakunnan asioiden valmistelu, talousarvion valmistelu ja seuranta.

Tekninen osasto on jaettu kolmeen osa-alueeseen;

Rakennusvalvonta- ja kaavoitus yhdyskuntatekniikka- ja kiinteistöhallinto.

Rakennusvalvonnan ja kaavoituksen alueeseen kuuluu:

kaavoitukset, rakennusvalvonta, tontit ja maa-alueet

Lupa- ja toimitusjaoston asioiden valmistelu.

Toiminnasta vastaa rakennustarkastaja/kunnaninsinööri.

Yhdyskuntatekniikan hallinnon alueeseen kuuluu:

Liikelaitokset, jätehuolto, katuvalaistukset, kadut, kaavatiet puistot ja yleiset alueet, autot ja työkoneet.

Tarvittavat konetyöt teiden ja alueiden kunnossapitoon ostetaan ulkopuolisilta urakoitsijoilta.

Toiminnasta vastaa LVI-tekniikko.

Kiinteistöhallinto alueeseen kuuluu:

Asunto-osakkeet, asuinrakennukset, yleishallinnon rakennukset, sivistystoimen rakennukset, tekniset rakennukset, tontit ja maa-alueet.

Toiminnasta vastaa kiinteistöpäällikkö

Henkilöstö

Teknisen osaston henkilöstöön kuuluu vakinaisia 19 osa-aikaisia 4 ja lisäksi työllistettäviä 2-5 henkilöä. Työllistettävät henkilöt ovat pääasiassa kesäaikaan.

Kunnalla on Lemmin kanssa yhteinen kaavoituksista vastaava aluearkkitehti osa-aikaisena.

Varsinainen toiminta

Rakennusvalvonta ja kaavoitus.

Rakennusjärjestyksen uusiminen yhteistyössä Lemmin ja Luumäen kanssa.

Peltoinlahdentien asemakaavamuutos on ollut valmisteilla ja muutos tulee 2012 aikana Rantayleiskaavaa, kaavoittamattomien vesistöjen osalta jatkettiin. Kaava vahvistuu 2012 vuoden aikana.

Muita pieniä asema- ja kaavamuutoksia tehtiin ja valmisteltiin kunnan alueella.

Pöksänlahden ja Alttarimäen kaavaa valmisteltiin vuoden aikana.

Venesataman suunnittelu toteutettiin.

Yhdyskuntatekniikka

Pöksänlahden alueen kunnallistekniikan toteutusselvitys.

Asfaltoinnin saneerauksia ja korjauksia.

Supanahontien loppuosalle, Mustikkapolulle, Puolukkapolulle ja Naavatielle tehtiin asfaltointi.

Valtatie 13 varteen meluvallien rakentaminen.

Verkoston ja kaivojen uusimista M-marketin alueelle.

Kiinteistöt

Europaeus vanhan koulun II-vaiheen purkutyöt tehtiin kesällä, murskattu jäte sijoitettiin meluvalliin.

Savitaipaleen Koulukeskuksen I-vaihe valmistui elokuussa.

Savitaipaleen Koulukeskuksen II-vaihe käynnistyi kesällä

Terveyskeskuksen yhteyteen valmistui kunnan keskuskeittiö toukokuussa.

Koivukodin palveluasumisyksikkö otettiin käyttöön alkuvuodesta

Peiponpesän asumis- ja päiväkeskuksen peruskorjaus ja uusi osa otettiin käyttöön alkuvuodesta.

Vuoden aikana tapahtuneita muutoksia

Myytiin kiinteistöjä, maa-alueita ja tontteja. Asunto-osake ja muuta irtaimistoa.

Tehtiin maankäyttösopimus Pöksänlahden ja Altтарinmäen alueista.

1.6 Sisäinen valvonta

Savitaipaleen kunnan sisäisen valvonnan järjestämisestä vastaa kunnanhallitus. Kunnanjohtaja vastaa sisäisen valvonnan järjestämisestä ja organisoimisesta kunnan organisaatiossa. Johtosäännössä, hallintosäännössä sekä taloudenhoidon ohjesäännössä on tarkemmin määritelty vastuut toimielimille ja viranhaltijoille, joille on annettu toimivaltaa kunnan varojen käytössä ja jotka toimivat viranomaisina.

Esimiehet vastaavat oman yksikkönsä sisäisestä tarkkailusta. Kuntakonsernin osalta sisäisen valvonnan ohjeisto sisällytetään soveltuvin osin konserniohjeeseen

Säännösten, määräysten ja päätösten noudattaminen

Päätöksenteon pohjana kunnassa ovat lainsäädännön lisäksi valtuuston hyväksymät johtosäännöt sekä hyväksytyt strategiat ja toiminta- ja taloussuunnitelmat. Toimintaa on toteutettu ohjaavien säädösten ja määräysten mukaisesti.

Asiat on valmisteltu käsiteltäväksi ilman aiheetonta viivytystä, samoin päätöksistä on tiedotettu välittömästi pöytäkirjojen tarkastuksen jälkeen. Kunnanvaltuuston, kunnanhallituksen ja lautakuntien pöytäkirjat ovat nähtävillä paperitulosteina kirjastossa ja sekä sähköisenä kunnan nettisivuilla. Lisäksi kunnanhallituksen ja kunnanvaltuuston esityslistat julkaistaan kunnan nettisivuilla ennen kokousta.

Esteellisyysäännökset päätöksenteossa on otettu huomioon ja merkitty tapauskohtaisesti pöytäkirjoihin.

Kaikki viranhaltijapäätökset on tehty kirjallisina ja toimitettu ylemmän viranomaisen tietoon kokouksittain.

Tavoitteiden toteutuminen, varojen käytön valvonta, tuloksellisuuden arvioinnin pätevyys ja luotettavuus

Asiaa on yksityiskohtaisemmin käsitelty tilinpäätöksen toimintakertomuksen toteutumisvertailuosiossa.

Riskienhallinnan järjestäminen

Kunnassa on tehty kattava riskien kartoitus vuonna 2003 vakuutusten kilpailutuksen yhteydessä. Etelä-Karjalan Hankintapalvelut kilpailutti vakuutukset vuonna 2010. Kunnan pyynnöistä huolimatta kattavaa riskienkartoitusta ei samassa yhteydessä tehty.

Omaisuusriskit ja toiminnan vastuuriskit ovat hallinnassa. Vakuutukset ovat ajantasaiset ja tarvittavat tarkistukset tehdään vuosittain yhdessä vakuutusyhtiön kanssa.

Henkilöriskien osalta keskeinen riski kohdistuu avainhenkilöiden työpanoksen saatavuuteen ja korvattavuuteen mahdollisten työpaikan vaihdosten tai pitkien sairauspoissaolojen tilanteissa. Kaikkien osalla ei korvaavaa henkilöä ole saatavissa ja eräissä tapauksissa esiintyy ns. vaarallisen työyhdystelmän riski.

Tietojärjestelmien käyttöoikeuksia ja oikeuksien poistoja hallinnoivat keskitetysti järjestelmien pääkäyttäjät. Saimaan talous ja tieto oy (Saita) otti hoitaakseen taloushallintojärjestelmien palvelinalustan hoitamisen. Tietojärjestelmien palvelimet on sijoitettu turvattuun asianmukaiseen tilaan. Varmuuskopioinnista on huolehdittu asianmukaisesti.

Omaisuuksien hankinnan, luovutuksen ja hoidon valvonta

Kunta on mukana Lappeenrannan hankintapalveluyksikössä.

Sopimustoiminta

Kunnan sopimusten toteutumisessa ei ole esiintynyt merkitykseltään vähäisiä yksittäistapauksia lukuun ottamatta ongelmia. Sopimusten hallintaa ja tarkistusta on kuitenkin täsmennetty siten, että ne kierrätetään taloustoimiston kautta ennen päätöksentekoa.

Sopimukseen sisältyvät indeksiehdot tarkastetaan vuosittain ja sopimukseen liittyvät laskutukset on hoidettu. Alkuperäiset sopimukset on arkistoitu asianmukaisesti.

2 TILIKAUDEN TULOKSEN MUODOSTUMINEN JA TOIMINNAN RAHOITUS**2.1 Tuloslaskelma ja sen tunnusluvut****Tuloslaskelma**

	1.1. - 31.12.2011 <i>1000 euroa</i>	1.1. - 31.12.2010 <i>1000 euroa</i>
TOIMINTATUOTOT		
Myyntituotot	2 370	1 923
Maksutuotot	716	672
Tuet ja avustukset	3 279	3 041
Muut toimintatuotot	1 167	1 344
	7 532	6 981
Valmistus omaan käyttöön	81	82
TOIMINTAKULUT		
Henkilöstökulut		
Palkat ja palkkiot	-7 015	-6 781
Henkilösivukulut		
Eläkekulut	-1 969	-2 071
Muut henkilösivukulut	-345	-280
Palvelujen ostot	-16 663	-15 928
Aineet, tarvikkeet ja tavarat	-1 421	-1 311
Avustukset	-462	-530
Muut toimintakulut	-289	-416
	-28 081	-27 235
TOIMINTAKATE	-20 549	-20 254
Verotulot	10 853	10 609
Valtionosuudet	10 446	10 245
Rahoitustuotot ja -kulut		
Korkotuotot	34	34
Muut rahoitustuotot	21	14
Korkokulut	-180	-28
Muut rahoituskulut	-8	0
VUOSIKATE	616	620
Poistot ja arvonalentumiset		
Suunn.mukaiset poistot	-956	-897
Satunnaiset erät		
Satunnaiset tuotot	401	0
TILIKAUDEN TULOS	61	-277
TILIKAUDEN YLIJÄÄMÄ (ALIJÄÄMÄ)	61	-277

Tuloslaskelman tunnusluvut

	2008	2009	2010	2011
Toimintatuotot / Toimintakulut, %	26,31 %	23,44 %	25,63 %	26,74 %
Vuosikate / Poistot, %	82,45 %	60,05 %	69,15 %	64,44 %
Vuosikate, euroa / asukas	170,22	148,98	160,62	162,54
Asukasmäärä	4 025	3 957	3 863	3 789

Toimintakate on toimintatuottojen ja -kulujen erotus, joka osoittaa verorahoituksen osuuden toiminnan kuluista. Toimintakate oli -20,5 miljoonaa euroa. Toimintatuotoilla katettiin 27 prosenttia toimintakuluista eli 73 prosenttia jäi katettavaksi verotuloilla ja valtionosuuksilla.

Vuosikate osoittaa tulorahoituksen, joka jää käytettäväksi investointeihin, sijoituksiin ja lainan lyhennyksiin. Vuonna 2011 vuosikate oli 0,616 miljoonaa euroa. Vuosikatteen avulla mitataan kunnan tulorahoituksen riittävyyttä. Perusoletus on, että mikäli vuosikate on siitä vähennettävien käyttöomaisuuden poistojen suuruinen, kunnan tulorahoitus on riittävä. Tämä oletus on kuitenkin pätevä vain, mikäli poistot vastaavat kunnan keskimääräistä investointitasoa.

Vuosikate prosenttia poistoista osoittaa, kuinka suuri osa poistoista katetaan vuosikatteella. Mikäli prosentti on 100 oletetaan kunnan tulorahoituksen olevan riittävä. Jos vuosikate ylittää poistot, tulorahoitus on ylijäämäinen ja vastaavasti, jos vuosikate alittaa poistot, tulorahoitus on alijäämäinen. Mikäli vuosikate alittaa poistot, kunnan tulorahoitus on heikko ja mikäli vuosikate kattaa poistot talous on tasapainossa.

Tilikauden tulos on tilikaudelle jaksotettujen tulojen ja kulujen erotus. Tilikauden tulos lisää (ylijäämäinen) tai vähentää (alijäämäinen) kunnan omaa pääomaa. Tilikauden ylijäämä Savitaipaleen kunnassa vuonna 2011 oli 60 932,23 euroa.

2.2 Rahoituslaskelma ja sen tunnusluvut

Rahoituslaskelma

	1.1. -31.12.2011 1000 euroa	1.1. -31.12.2010 1000 euroa
Toiminnan rahavirta		
Vuosikate	616	620
Satunnaiset erät	401	0
Tulorahoituksen korjauserät	-455	44
Investointien rahavirta		
Investointimenot	-7 850	-5 978
Rah.osuudet investointimen.	864	1 150
Pysyvien vast.hyöd.luovutust.	1 155	319
Toiminnan ja inv. rahavirta	-5 270	-3 844
Rahoituksen rahavirta		
Antolainauksen muutokset		
Lainakannan muutokset		
Pitkäaik.lainojen lisäys	5 582	4 000
Pitkäaik.lainojen vähennys	-30	-29
Lyhytaik.lainojen muutos		
Oman pääoman muutokset		
Muut maksuvalmiuden muutokset		
Toimeksiant.var.ja po:n muut.	0	-20
Vaihto-omaisuuden muutos	0	10
Saamisten muutos	1 343	-1 107
Korottomien velkojen muutos	-1 414	812
Rahoituksen rahavirta	5 481	3 667
RAHAVAROJEN MUUTOS	211	-177
RAHAVAROJEN MUUTOS	-211	177

Rahoituslaskelman tunnusluvut

	2008	2009	2010	2011
Investointien tulo-rahoitus, %	72,17 %	86,47 %	12,85 %	8,82 %
Pääomakulujen tulo-rahoitus, %	65,14 %	74,77 %	12,78 %	8,78 %
Lainanhoitokate	6,10	5,33	11,46	5,33
Kassasta maksut milj. euroa	26,02	26,50	33,3	36,2
Kassan riittävyys, pv	25,74	30,62	22,53	22,86
Asukasmäärä	4 025	3 957	3 863	3 789

Investointien tulo-rahoitusprosentti kertoo kuinka paljon investointien omahankintakulusta on rahoitettu tulo-rahoituksella (vuosikate / investointien omahankintakulu). Investointien tulo-rahoitusprosentti vuonna 2011 oli 8,82 %.

Pääomakulujen tulo-rahoitusprosentti on tunnusluku joka osoittaa vuosikatteen prosenttiosuuden omahankintakulujen, antolainojen nettolisäyksen ja lainanlyhennysten yhteismäärästä.

Lainanhoitokate kertoo kunnan tulo-rahoituksen riittävyyden vieraan pääoman korkojen ja lyhennysten maksuun. Tulo-rahoitus riittää lainojen hoitoon, jos tunnusluvun arvo on 1 tai suurempi. Kun tunnusluvun arvo jää alle yhden, joudutaan vieraan pääoman hoitoon ottamaan lisää lainaa, realisoimaan kunnan omaisuutta tai vähentämään kassavaroja. Kunnan lainanhoitokate vuonna 2011 oli 5,33.

Kassan riittävyys kuvaa kunnan maksuvalmiutta. Tunnusluku ilmaisee, monenko päivän kassasta maksut voidaan kattaa kunnan kassavaroilla. Kunnan kassan riittävyys vuonna 2011 oli 23 päivää.

2.3 Tase ja sen tunnusluvut

TASE VASTAAVAA	31.12.2011 1000 euroa	31.12.2010 1000 euroa
PYSYVÄT VASTAAVAT		
Aineettomat hyödykkeet		
Muut pitkävaikutteiset menot	31	40
Aineettomat hyödykkeet yht.	31	40
Aineelliset hyödykkeet		
Maa- ja vesialueet	850	875
Rakennukset	15 282	8 355
Kiinteät rakenteet ja laitt	1 724	1 827
Koneet ja kalusto	530	242
Ennakkomaksut ja kesk.er.h.	1 338	2 970
Aineelliset hyödykkeet yht.	19 725	14 269
Sijoitukset		
Osakkeet ja osuudet	2 921	3 037
Muut lainasaamiset	788	788
Sijoitukset yht.	3 709	3 825
PYSYVÄT VASTAAVAT YHT.	23 465	18 134
TOIMEKSIANTOJEN VARAT		
Lahj.rahastojen erityiskatt.	364	342
TOIMEKSIANTOJEN VARAT	364	342
VAIHTUVAT VASTAAVAT		
Vaihto-omaisuus		
Saamiset		
Pitkäaikaiset saamiset		
Lyhytaikaiset saamiset		
Myyntisaamiset	512	955
Lainasaamiset	20	35
Muut saamiset	102	524
Siirtosaamiset	53	516
Lyhytaikaiset saamiset yht.	687	2 030
Saamiset yht.	687	2 030
Rahoitusarvopaperit		
Rahat ja pankkisaamiset		
Rahat ja pankkisaamiset yht.	2 264	2 054
VASTAAVAA YHTEENSÄ	26 780	22 560

TASE	31.12.2011	31.12.2010
VASTATTAVAA	<i>1000 euroa</i>	<i>1000 euroa</i>
OMA PÄÄOMA		
Peruspääoma	11 773	11 773
Ed.tilikausien yli-/alijäämä	2 170	2 446
Tilikauden yli-/alijäämä	61	-277
Oma pääoma yhteensä	14 004	13 943
POISTOERO JA VAPAAEHT.VARAUK.		
PAKOLLISET VARAUKSET		
TOIMEKSIANTOJEN PÄÄOMAT		
Lahjoitusrahastojen pääomat	367	345
Toimeksiantojen pääomat yht.	367	345
VIERAS PÄÄOMA		
Pitkäaikainen		
Lainat rahoitus- ja vak.lait	9 434	4 000
Lainat julkisyhteisöiltä	86	121
Saadut ennakot	682	682
Pitkäaik.vieras pääoma yht.	10 203	4 803
Lyhytaikainen		
Lainat rahoitus- ja vak.lait	148	
Lainat julkisyhteisöiltä	32	28
Saadut ennakot	121	11
Ostovelat	636	2 348
Muut velat	148	152
Siirtovelat	1 123	930
Lyhytaikainen vieras pääoma	2 207	3 469
Vieras pääoma yhteensä	12 410	8 272
VASTATTAVAA	26 780	22 560

Taseen tunnusluvut

	2008	2009	2010	2011
Omavaraisuusaste, %	80,46 %	78,81 %	61,84 %	52,53 %
Kertynyt ylijäämä tuhat euroa	2 952	2 446	2 170	2 231
Kertynyt ylijäämä euroa/asukas	733	618	562	589
Suht. velkaantuneisuus - %	12,53 %	13,19 %	29,68 %	42,63 %
Lainat euroa /asukas	71	45	1 074	2 560
Lainakanta 31.12. tuhat euroa	284	178	4 149	9 701
Lainasaamiset 31.12.	818	795	823	808
Asukasmäärä	4 025	3 957	3 863	3 789

Omavaraisuusaste mittaa kunnan vakavaraisuutta, alijäämän sietokykyä ja sen kykyä selviytyä sitoumuksista pitkällä tähtäyksellä. Kuntatalouden keskimääräinen omavaraisuusaste on 70 prosenttia, mitä voidaan pitää hyvänä tavoitteena. Mikäli omavaraisuusaste on 50 prosenttia tai alle, kuntataloudessa on merkittävän suuri velkarasite. Savitaipaleen kunnan omavaraisuusaste oli edelleen vuonna 2011 tavoitetason yläpuolella eli 52,53 prosenttia.

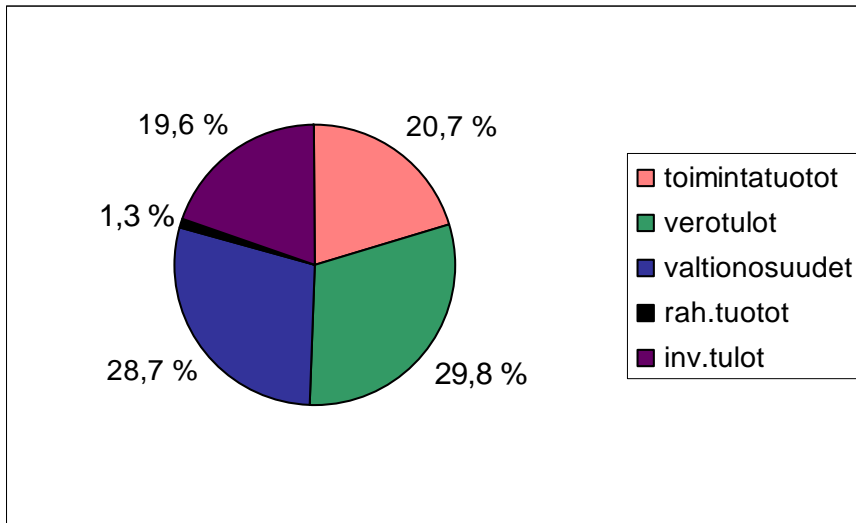
Suhteellinen velkaantuneisuusprosentti kertoo, kuinka paljon kunnan käyttötuloista tarvittaisiin vieraan pääoman takaisinmaksuun. Mitä pienempi velkaantuneisuuden tunnusluku on, sitä paremmat mahdollisuudet kunnalla on selviytyä velan takaisinmaksusta tulorahoituksellaan. Keskimääräinen suhteellinen velkaantuneisuusprosentti kuntasektorilla on 30. Savitaipaleen kunnan velkaantuneisuusprosentti vuonna 2011 oli 42,63.

2.4 Kunnan tuotot ja kulut

2.4.1 Kokonaistuotot

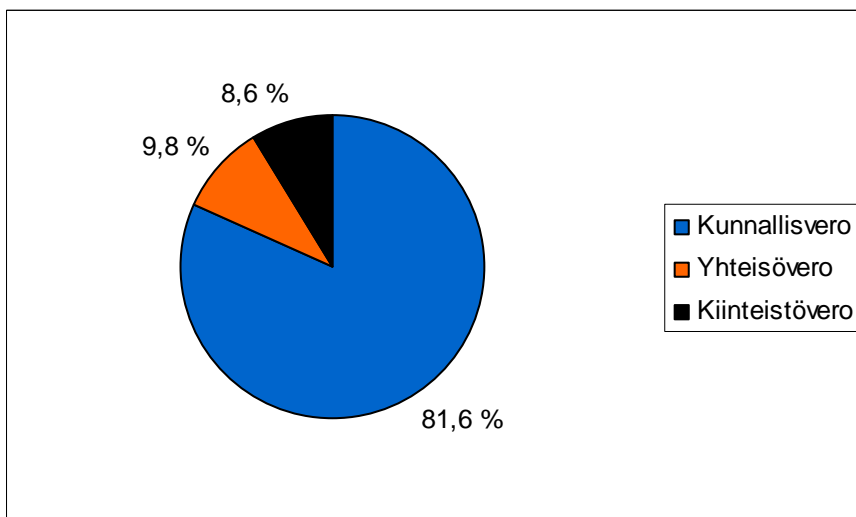
Kokonaistuotot kootaan tulos- ja rahoituslaskelmista ja ne sisältävät vain ulkoiset tuotot. Kunnan kokonaistuotot vuonna 2011 olivat 36,4 miljoonaa euroa. Tuloista 21 % kertyi varsinaisen palvelutoiminnan tuotoista, 29 % verotuloista ja 29 % valtionosuuksista. Investointiosan rahoitustulot ja lainanotto kokonaistuloista oli 20 %.

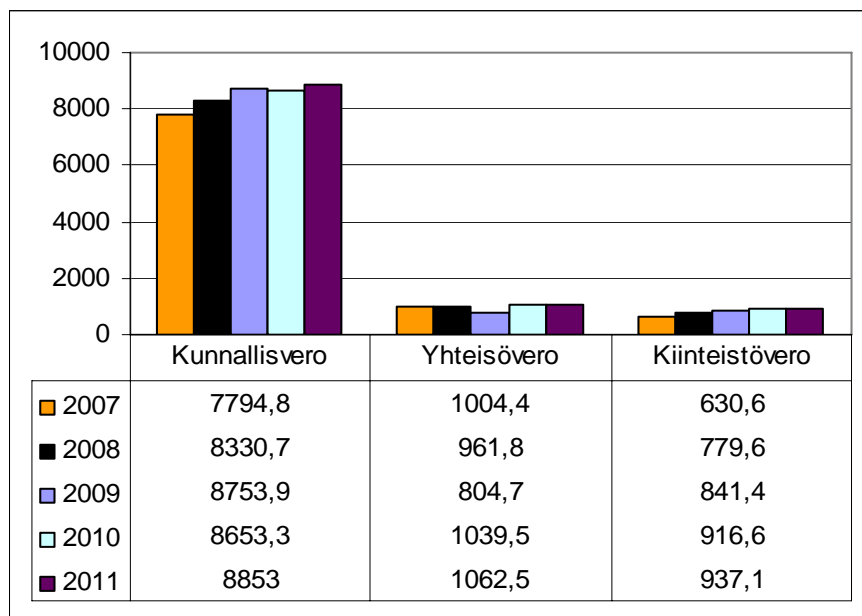
TULOT	1.1.-31.12.2011		1.1.-31.12.2010	
	Euro	%	Euro	%
Varsinainen toiminta				
Toimintatuotot	7 531 996,48	20,7 %	6 980 777,51	20,9 %
Verotulot	10 852 559,47	29,8 %	10 609 301,17	31,8 %
Valtionosuudet	10 445 535,00	28,7 %	10 244 844,00	30,7 %
Korkotuotot	33 994,80	0,1 %	34 407,96	0,1 %
Muut rahoitustuotot	21 148,46	0,1 %	13 632,46	0,0 %
Satunnaiset tuotot	400 787,15	1,1 %	0,00	0,0 %
Tulorahoituksen korjaukset				
Pysyvien vastaavien hyödykkeiden luovutusvoitot	-455 179,22	-1,2 %		
Investoinnit				
Rahoitusosuudet investointimenoihin	864 000,00	2,4 %	1 150 332,00	3,4 %
Käyttöomaisuuden myyntitulot	1 155 096,99	3,2 %	319 471,33	1,0 %
Rahoitustoiminta				
Antolainasaamisten vähennykset	0,00	0,0 %	0,00	0,0 %
Pitkäaikaisten lainojen lisäys	5 582 300,00	15,3 %	4 000 000,00	12,0 %
Kokonaistulot yhteensä	36 432 239,13	100,0 %	33 352 766,43	100,0 %

Kuvio 2. Kokonaistuotot v. 2011

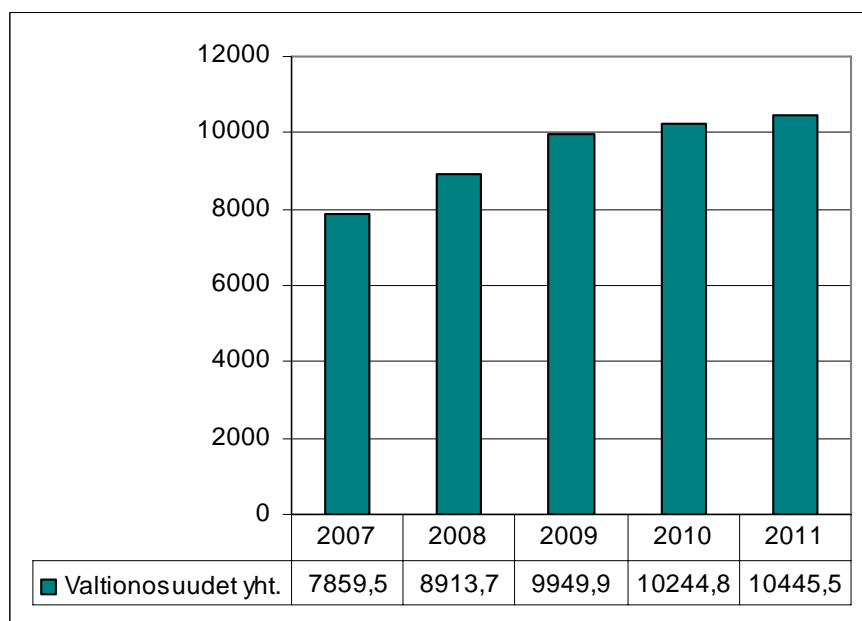
Kokonaistuloista suuren ryhmän muodostivat verotulot, 29,8 prosenttia. Verotuloja kertyi yhteensä 10,8 miljoonaa euroa ja ne ylittyivät arvioidusta 0,54 miljoonaa euroa. Toteutuma oli näin ollen 105 prosenttia. Vuodesta 2010 verotulot nousivat yhteensä 2,3 %.

Kunnallisverotuloja kertyi 8,85 miljoonaa euroa eli lisäystä vuoden 2010 lukuun on 2,3 prosenttia. Yhteisöverotulot 1,06 miljoonaa euroa nousivat vuonna 2011 vuoteen 2010 verrattuna 2,2 prosenttia. Kiinteistöverotuloja saatiin 0,94 miljoonaa euroa eli 2,2 prosenttia enemmän kuin vuonna 2010.

Kuvio 3. Verotulot v. 2011

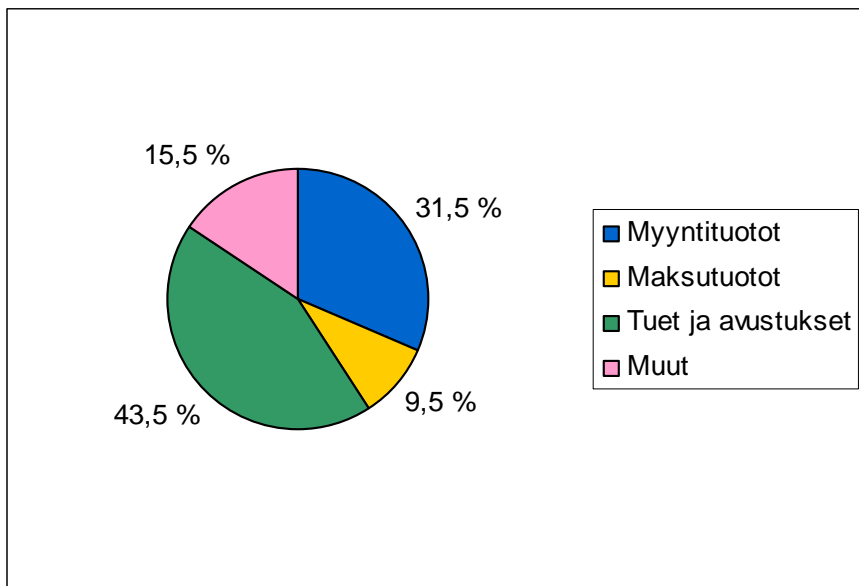
Kuvio 4. Verotulot vv. 2007 – 2011

Valtionosuuksia vuonna 2011 saatiin 10,4 miljoonaa euroa eli 2 prosenttia enemmän kuin vuonna 2010.

Kuvio 5. Valtionosuudet vv. 2007 - 2011

Toimintatuottoja eli varsinaisen palvelutoiminnan tuloja kertyi vuonna 2011 yhteensä 7,53 miljoonaa euroa. Toimintatuottoja kertyi 9 prosenttia budjetoitua enemmän.

Kuvio 6. Toimintatuotot v. 2011



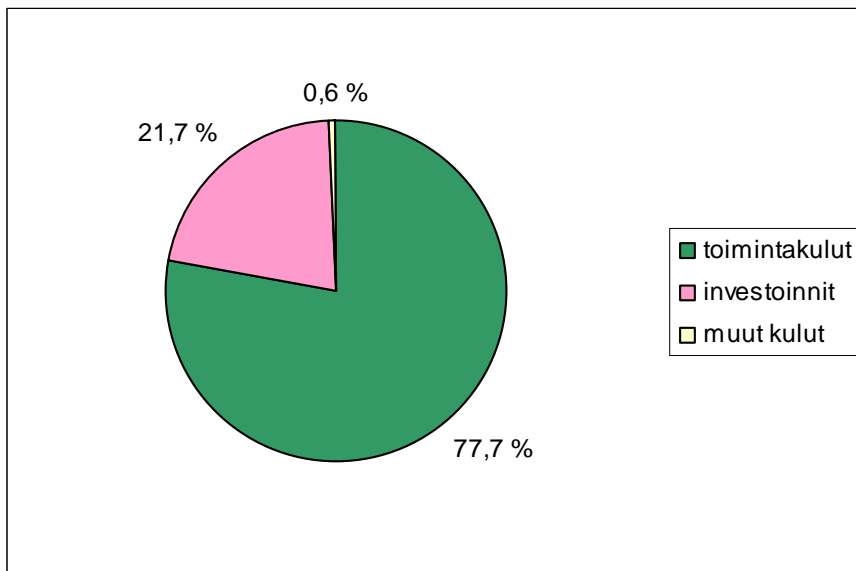
Tilinpäätös 2011

2.4.2 Kokonaiskulut

Kokonaiskulut ilman sisäisiä eriä olivat 36,15 miljoonaa euroa. Kuten kokonaistuotot, myös kokonaiskulut kootaan tulos- ja rahoituslaskelman eristä. Kokonaiskuluista 77 prosenttia muodostuu toimintakuluista, 1 prosentti rahoituskuluista ja 22 prosenttia investoinneista.

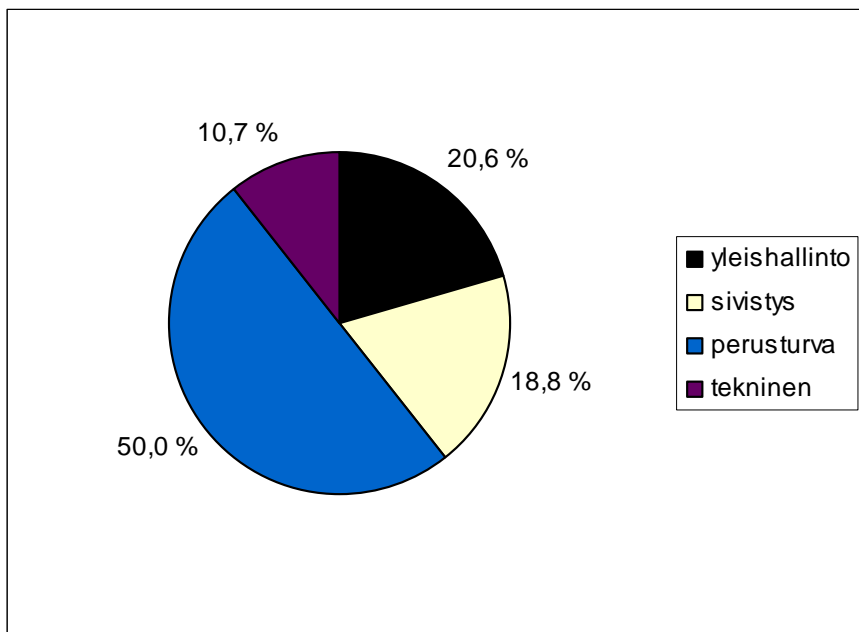
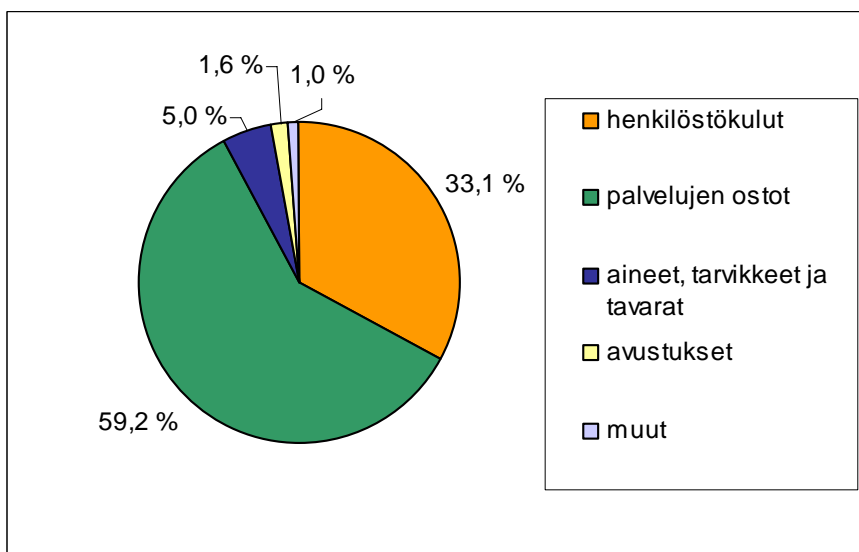
MENOT	1.1. -31.12.2011 Euro	%	1.1. -31.12.2010 Euro	%
Varsinainen toiminta				
Toimintakulut	28 081 412,36	76,7 %	27 235 129,00	81,9 %
Korkokulut	179 547,54	0,5 %	27 794,87	0,1 %
Muut rahoituskulut	8 411,01	0,0 %	-428,73	0,0 %
Satunnaiset kulut				
Tulorahoituksen korjaukset				
+/- pakollisten varausten muutos				
Pysyvien vastaavien hyödykkeiden luovutustappiot			-43 898,47	-0,1 %
Investoinnit				
Käyttöomaisuusinvestoinnit	7 850 224,40	21,7 %	5 978 005,81	18,0 %
Rahoitustoiminta				
Antolainasaamisten lisäykset	0,00	0,0 %	0,00	0,0 %
Pitkäaikaisten lainojen vähennys	30 424,36	0,1 %	28 785,63	0,1 %
Lyhytaikaisten lainojen vähennys	0,00	0,0 %	0,00	0,0 %
Kokonaismenot yhteensä	36 150 019,67	100,0 %	33 225 388,11	100,0 %

Kuvio 7. Kunnan kokonaiskulut v. 2011



Kunnan kokonaiskuluista suurimman ryhmän muodostivat toimintakulut eli varsinaisesta palvelutuotannosta aiheutuneet kulut. Toimintakulut v. 2011 olivat yhteensä 28,08 miljoonaa euroa. Toimintakulut toteutuivat budjetoidusti.

Tilinpäätös 2011

Kuvio 8. Toimintakulut hallinnonaloittain (yleishallinto ja sivistys esitetty erikseen), v. 2011**Kuvio 9. Toimintakulut v.2011**

2.5 Kuntakonserni

2.5.1 Savitaipaleen kunnan konsernirakenne

Yhdistelty konsernitilinpäätökseen suhteellisen peruspääoman mukaan	
Etelä-Karjalan sosiaali- ja terveystoimintayksikkö/ Eksote	3,51 %
Etelä-Karjalan koulutuskuntayhtymä	1,00 %
Etelä-Karjalan Liitto	2,94 %
Itä-Suomen Päihdehuollon kuntayhtymä	0,50 %

Yhdistelty konsernitilinpäätökseen nimellisarvomenetelmällä	
Kiint. Oy Savitaipaleen Vuokratalot	100,00 %
As Oy Supanahonrinne	100,00 %
Kiint. Oy Supparivi	100,00 %
As Oy Sahramin-Salpa	100,00 %
Savitaipaleen Honkamäki Oy	100,00 %
Kiint. Oy Honkavatro	90,00 %

Osakkuusyhtiöt ovat liitetietoina tasekirjassa	
Savitaipaleen Jäähalli Oy	45,39 %
Kiint. Oy Savitaipaleen Kirkonkulma	36,00 %
As Oy Savitaipaleen Toritalo	25,00 %
As Oy Pettilä	21,10 %

Osakkuusyhtiöt, joissa kunnalla ei ole merkittävää omistusoikeutta	
As Oy Säästölä	7,30 %
As Oy Kolikkola	7,20 %
As Oy Katajatalo	8,05 %
Kiint. Oy Savitaipaleen Hiiemäenrinne	8,00 %
As Oy Satoahven	7,77 %
Kiint. Oy Savitaipaleen Torinkulma	5,04 %
Etelä-Karjalan Jätehuolto Oy	3,34 %

2.5.2 Konsernin toiminnan ohjaus

Kunnanhallitus antaa kunnanhallituksen johtosäännön mukaan kuntaa eri yhteisöjen, laitosten tai säätiöiden toimielimissä edustaville henkilöille ohjeita kunnan kannanottamisesta käsiteltäviin asioihin.

Kunnanhallitus myös seuraa kuntakonserniin kuuluvien yhteisöjen toimintaa ja tekee tarvittaessa toimenpide-ehdotuksia havaitsemistaan epäkohdista sekä vastaa tytäryhteisöjen valvonnan järjestämisestä.

Kunnanjohtaja käyttää puhevaltaa kunnanhallituksen puolesta ja arvioi konsernirakenteen kehittämistarpeita sekä vastaa kuntakonsernin ohjauksesta ja konsernivalvonnan järjestämisestä ja raportoi vuosittain toiminnasta kunnanhallitukselle ja havaituista epäkohdista välittömästi.

Tilinpäätös 2011

Kunnanjohtajalla on oikeus osallistua tytäryhteisön hallituksen tai vastaavan toimielimen kokouksiin läsnäolo- ja puheoikeudella.

Savitaipaleen kunnan konserniohjeet on hyväksytty kunnanvaltuustossa 14.12.2009. Konsernia johdetaan ja valvotaan kunnanvaltuuston antaman konserniohjeen mukaisesti.

Konsernin tytäryhtiöiden isännöinti- ja taloushallinnon tehtävät hoitaa Reim Lappeenranta Oy.

2.5.3 Olennaiset konsernin tapahtumat

Kunnan omistusosuudessa konserniin kuuluvissa tytäryrityksissä, osakkuusyhtiöissä tai kuntayhtymissä ei tapahtunut muutoksia. Konserniyritysten lukumäärä pysyi myös ennallaan.

Konserniin kuuluvissa vuokratyöyhtiöissä ei ole tehty varsinaisia peruskorjauksia, pienempiä kiinteistökorjauksia on tehty 48 000 eurolla.

Kunnan vastuusitoumukset tytäryhtiöissä pienenevät 250 000 € vuodesta 2010.

2.5.4 Selonteko konsernivalvonnan järjestämisestä

Tytäryhteisöjen tilikausi on kalenterivuosi. Yhteisöt laativat kirjanpidon yhtenäisesti siten, että tilinpäätöksistä on laadittavissa konsernitilinpäätös. Konsernitilinpäätös on oltava valmis viimeistään maaliskuun lopussa.

Taloustoimisto määrittää konsernitilinpäätöksen laatimisen aikataulun ja pyytää tarvittavat tilinpäätösasiakirjat konsernitilinpäätöksen laatimista varten. Tarvittaessa annetaan ohjeita myös kirjanpidon järjestämisestä.

Konserniyhtiöiden viralliset tilinpäätökset, joihin sisältyy tarkastetut tasekirjat, tilintarkastuskertomukset sekä yhtiökokouksen päätös tilinpäätöksen vahvistamisesta (pöytäkirja), tarkistetaan erikseen vuosittain tilinpäätöksen vahvistamisvuoden elokuun loppuun mennessä.

Konserniin kuuluviin yhtiöihin suositellaan valittavaksi emoyhtiön tilintarkastaja.

Tarkastuslautakunnalla on oikeus saada tietoja tytäryhteisön toiminnasta arvioidakseen valtuuston asettamien tavoitteiden toteutumista.

Tytäryhteisön tulee järjestää riittävä sisäinen valvonta ja riskienhallintajärjestelmä.

Tytäryhteisö raportoi kunnanhallitukselle toiminnastaan ja taloudestaan suhteessa valtuuston asettamiin tavoitteisiin konsernijohtoon ja taloushallinnon antamien ohjeiden ja aikataulun mukaisesti vähintään kerran vuodessa tilinpäätöksen valmistuttua.

Konserniyhteisöt ovat velvollisia tarvittaessa antamaan kunnalle sen pyytämät tiedot ja selvitykset

Tilinpäätös 2011

2.5.5 Konsernin tuloslaskelma ja sen tunnusluvut

	2011 (1000)	2010 (1000)
TULOSLASKELMA		
Toimintatuotot	21 517	20 897
Toimintakulut	-41 873	-40 617
Osuus osakkuusyritysten voitosta (tappiosta)		
Toimintakate	-20 356	-19 721
Verotulot	10 853	10 609
Valtionosuudet	10 446	10 245
Rahoitustuotot ja -kulut:		
Korkotuotot	10	9
Muut rahoitustuotot	-9	38
Korkokulut	-205	-116
Muut rahoituskulut	-18	-17
	21 076	20 768
Vuosikate	720	1 047
Poistot ja arvonalentumiset:		
Suunn.mukaiset poistot	-1 364	-1 327
Arvonalentumiset		
Satunnaiset erät	379	20
Tilikauden tulos	-265	-260
Tilinpäätössiirrot	15	-21
Vähemmistöosuudet		
TILIKAUDEN YLIJÄÄMÄ	-251	-281

Tuloslaskelman tunnusluvut

	2011	2010
Toimintatuotot/toimintakulut %	-51,39 %	-51,45 %
Vuosikate / poistot %	-52,81 %	-78,94 %
Vuosikate euroa / asukas	190,11	271,08

Tilinpäätös 2011

2.5.6 Konsernin rahoituslaskelma ja sen tunnusluvut

	2011 (1000)	2010 (1000)
RAHOITUSLASKELMA		
Toiminnan rahavirta		
Vuosikate	720	1 047
Satunnaiset erät	379	20
Tulorahoituksen korjauserä	-475	154
Toiminnan rahavirta yhteensä	624	1 221
Investointien rahavirta		
Investointimenot	-8 409	-6 287
Rahoitusosuudet investointi menoihin	867	1 161
Pysyvien vastaavien luovutusvoitot	1 336	325
Investointien rahavirta yhteensä	-6 206	-4 801
Toiminnan ja investointien rahavirta	-5 583	-3 580
Rahoituksen rahavirta		
Antolainojen muutokset		
Antolainojen lisäykset		
Antolainojen vähennykset		
Lainakannan muutokset		
Pitkäaikaisten lainojen lisäys	5 833	3 999
Pitkäaikaisten lainojen vähennys	-194	-327
Lyhytaikaisten lainojen muutos	-27	-3
Oman pääoman muutokset	111	34
Muut maksuvalmiuden muutokset		
Toimeksiantojen po. ja varojen muutokset	-5	-3
Vaihtomaisuuden muutos	2	25
Saamisten muutos	1 469	-1 203
Korottomien velkojen muutos	-1 365	942
Rahoituksen rahavirta yhteensä	5 824	3 465
RAHAVAROJEN MUUTOS	241	-116
Rahavarojen muutos		
Rahavarat 31.12	2 780	2 540
Rahavarat 1.1.	2 539	2 656

Rahoituslaskelman tunnusluvut

	2011	2010
Investointien tulorahoitus	9,55 %	16,66 %
Pääomamenojen tulorahoitus	9,31 %	21,82 %
Lainanhoitokate	2,32	2,63
Kassan riittävyys	30,30	19,57

Tilinpäätös 2011

2.5.7 Konsernin tase ja sen tunnusluvut

KONSERNITASE	31.12.2011 1000 euroa	31.12.2010 1000 euroa
VASTAAVAA		
PYSYVÄT VASTAAVAT		
Aineettomat hyödykkeet:		
Aineettomat oikeudet	138	175
Muut pitkävaikutteiset menot	69	78
Ennakkomaksut	69	23
Aineettomat hyödykkeet yhteensä	277	276
Aineelliset hyödykkeet:		
Maa- ja vesialueet	904	929
Rakennukset	21 400	14 546
Kiinteät rakenteet ja laitteet	1 789	1 901
Koneet ja kalusto	877	538
Muut aineelliset hyödykkeet	6	0
Ennakkomaksut ja keskeneräiset hankinnat	1 458	3 057
Aineelliset hyödykkeet yhteensä	26 434	20 971
Sijoitukset:		
Muut osakkeet ja osuudet	728	848
Joukkovelkakirjalainasaam.	0	
Muut lainasaamiset	62	62
Muut saamiset	1	1
Sijoitukset yhteensä	791	911
TOIMEKSIANTOJEN VARAT	897	471
VAIHTUVAT VASTAAVAT		
Vaihto-omaisuus	72	74
Saamiset:		
Pitkäaikaiset saamiset		
Lyhytaikaiset saamiset	1 340	2 810
Rahoitusarvopaperit	5	13
Rahat ja pankkisaamiset	2 775	2 527
VASTAAVAA YHTEENSÄ	32 590	28 052

KONSERNITASE	31.12.2011 1000 euroa	31.12.2010 1000 euroa
VASTATTAVAA		
OMA PÄÄOMA		
Peruspääoma	11 773	11 773
Arvonkorotusrahasto	38	38
Muut omat rahastot	979	919
Ed.tilikausien yli-/alijäämä	1 235	1 408
Tilikauden yli-/alijäämä	-251	-281
Oma pääoma yhteensä	13 776	13 857
VÄHEMMISTÖOSUUDET	33	29
POISTOERO JA VAPAAEHT.VARAUK.		
Poistoero	322	289
Vapaaehtoiset varaukset	192	231
PAKOLLISET VARAUKSET		
Eläkevaraukset	9	10
Muut pakolliset varaukset	112	109
TOIMEKSIANTOJEN PÄÄOMAT	938	518
VIERAS PÄÄOMA		
Pitkäaikainen korollinen vieras pääoma	12 791	7 364
Pitkäaikainen koroton vieras pääoma	65	63
Lyhytaikainen korollinen vieras pääoma	424	287
Lyhytaikainen koroton vieras pääoma	3 928	5 295
Vieras pääoma yhteensä	17 208	13 009
VASTATTAVAA YHTEENSÄ	32 590	28 052

Konsernitaseen tunnusluvut (1000 euroa)

	2009	2010	2011
Konsernin omavaraisuus, %	59,38 %	49,51 %	43,95 %
Suhteellinen velkaantuneisuus	69,98 %	40,70 %	40,19 %
Kertynyt ylijäämä	1 423	1 127	985
Kertynyt ylijäämä/asukas	360	292	260
Konsernin lainakanta 31.12.	4 059	7651	13 215
Konsernin lainat euroa/asukas	1 026	1 981	3 488
Lainasaamiset 31.12.	70	510	
Asukasmäärä	3 957	3 863	3 789

3 HALLITUKSEN ESITYS TILIKAUDEN TULOKSEN KÄSITTELYSTÄ JA TALOUDEN TASAPAINOTTAMISTA KOSKEVISTA TOIMENPITEISTÄ

Savitaipaleen kunnan vuoden 2011 tilinpäätöksessä toimintatuotot toteutuivat 9 prosenttia budjetoitua suurempina ja toimintakulut toteutuivat budjetoidusti. Toteutunut toimintakate parani 2 prosentilla budjetoidusta. Verotuloja kertyi 5 prosenttia (542 559 euroa) budjetoitua enemmän ja valtionosuudet ylittivät budjetoidun 7 prosentilla (646 535 euroa).

Toteutunut vuosikate on 615 863 euroa. Poistojen, -955 718 euroa, ja satunnaisten erien, 400 787 euroa, vähentämisen jälkeen tilikausi jäi ylijäämäiseksi 60 932,23 euroa.

Kunnanhallitus esittää, että syntynyt ylijäämä 60 932,23 euroa siirretään edellisten tilikausien yli-/alijäämä-tilille.

31.12.2011 yli-/alijäämätilin saldo oli + 2 230 514,15 euroa.

Hyvästä tuloksesta huolimatta vuoden 2012 osalta edellytetään edelleen tiukkaa taloudenpitoa.

Savitaipaleen kunnassa on käynnistetty selvityksen tekeminen talouden tasapainotustoimenpiteistä. Asiaa on pohdittu valtuustoseminaareissa sekä tulevaisuustyöryhmässä. Tulevaisuustyöryhmän loppuraporttiin on koottu selvitettäviä asioita.

Vuoden 2011 aikana myytiin valtuuston hyväksymien linjausten mukaisesti maa- ja metsätiloja, joista kertyi myyntivoittoa 400 787 euroa.

4 TOTEUTUMISVERTAILUT

4.1 Käyttötalouden toteutumisvertailu

Savitaipaleen kunnan talousarvion käyttötalouden osassa valtuusto asetti tulosaluekohtaiset tavoitteet sekä tuloarviot ja määrärahat toimielimille. Kunnan organisaatio jakautuu edelleen tulosaluetta pienempiin yksiköihin, mutta valtuustoon nähden nettomääräisesti sitovia ovat tulosaluekohtaisesti asetetut luvut ja tavoitteet. Käyttötalouden määrärahat ja tuloarviot sisältävät sekä ulkoiset että sisäiset erät.

4.1.1 Keskusvaalilautakunta

4.1.1.1 Vaalit

Tilivelvollinen

Keskusvaalilautakunnan sihteeri

Tulosalueen kuvaus

Kunta on jaettu neljään äänestysalueeseen: Kirkonkylä, Välijoki, Pettilä ja Heituinlahti. Äänestyspaikat ovat kunnanvirasto, Välijoen Männistö, Pettilän kyläkeskus ja Heituinlahden koulu. Ennakoäänestyspaikka on kirjasto.

Tulosalueen toimintaympäristön muutokset

Vuonna 2011 järjestettiin eduskuntavaalit.

Tulosalueen tulosityksiköt

Keskusvaalilautakunta

Talous

	Talousarvio 2011			Toteutunut 31.12.2011		
	TA	lisä	yht	tot.	ero	%
Toimintatuotot	6 500	0	6 500	6 482	-18	100
Toimintakulut	-6 950	0	-6 950	-9 744	-2 794	140
Toimintakate	-450	0	-450	-3 262	-2 812	725

Tulosalueen (tulosityksikön) tunnusluvut

	TA 2011	Toteutunut	Muutos
Äänioikeutetut edellisissä vaaleissa	3374	3340	34
Äänestyspaikat	4	4	

Tilinpäätös 2011

4.1.2 Tarkastuslautakunta**4.1.2.1 Tilintarkastus****Tulosalueen kuvaus**

Tarkastustoimesta vastaa tarkastuslautakunta ja tilintarkastuksesta JHTT-tilintarkastaja. Tarkastuspalvelut ostetaan Audiator Oy:ltä.

Kustannuksissa on tarkastuslautakunnan kustannukset, tilintarkastuksesta maksettava korvaus sekä tarkastuslautakunnan sihteerin tehtävien hoidosta 5 % kanslistin palkasta.

Tulosalueen toimintaympäristön muutokset

Tarkastuspalvelut kilpailutettiin vuosille 2009-2012

Tavoitteet**Tuloksellisuustavoitteet**

Miten hyvin talousarviossa asetetut tuloksellisuustavoitteet on saavutettu?

Tavoitteiden toteutuminen arvioidaan asteikolla 1 – 4 seuraavasti:

1 = ei ole toteutunut lainkaan 2 = toteutunut osittain 3 = toteutunut kokonaan 4 = on ylitetty

Tavoite ja mittari	Tot. aste (1-4)
Kunnan hallinnon ja talouden valvonta järjestetään niin, että ulkoinen ja sisäinen valvonta yhdessä muodostavat kattavan valvontajärjestelmän.	2

Talous

	Talousarvio 2011			Toteutunut 31.12.2011		
	TA	lisä	yht	tot.	ero	%
Toimintatuotot	0	0	0	0	0	0
Toimintakulut	-10 170	0	-10 170	-11 955	-1 785	118
Toimintakate	-10 170	0	-10 170	-11 955	-1 785	118

Tulosalueen (tulosityksikön) tunnusluvut

Tunnusluvut	TA 2011	Toteutunut	Poikkeama
Tarkastuslautakunnan kokoukset	8	9	1
Ostetut tarkastuspäivät	10	11,5	1,5

Tulosalueen henkilömäärät henkilötyövuosina tulosityksiköittäin

TULOSYKSIKKÖ	TA 2011 KAIKKI	Toteutunut	Poikkeama
Tarkastuslautakunta	0,05	0,05	0,00
Tulosalue yhteensä	0,05	0,05	0,00

4.1.3 Kunnanhallitus

4.1.3.1 Yleishallinto

Tilivelvollinen

Hallintojohtaja

Tulosalueen kuvaus

Yleishallinnon kuluissa ovat kunnanvaltuuston, kunnanhallituksen, toimikuntien, nuorisovaltuuston, keskustoimiston, Atk palveluiden, työsuojelun (sis. TYKY-toiminnan), taloustoimen, verotuksen, kuntamarkkinoinnin, Sapassi- kesätapahtuman ja asiointiliikenteen toimintakulut.

Tulosalueen toimintaympäristön muutokset

Kuntamarkkinointia on tehostettu. Kunnan kotisivut uudistettiin.

Tulosalueen tulosityksiköt

Luottamushenkilöhallinto, hallintopalvelut, henkilöstöpalvelut, joukkoliikenne, markkinointipalvelut, talous- ja suunnittelupalvelut.

Tavoitteet

Tuloksellisuustavoitteet

Miten hyvin talousarviossa asetetut tuloksellisuustavoitteet on saavutettu?

Tavoitteiden toteutuminen arvioidaan asteikolla 1 – 4 seuraavasti:

1 = ei ole toteutunut lainkaan 2 = toteutunut osittain 3 = toteutunut kokonaan 4 = on ylitetty

Tavoite ja mittari	Tot. aste (1-4)
Kunnanhallituksen ja valtuuston esityslistat internettiin kokousta edeltävällä viikolla	3
Kunnanhallituksen ja valtuuston pöytäkirjat internettiin kokousviikolla	3
Kesälehdien ja kahden kuntatiedotteen julkaiseminen	3
Tiedottaminen ajankohtaisista asioista internetsivuilla ja mahdollistamalla palautteen antaminen ajankohtaisista asioista myös internetin välityksellä	3
Sapassi- kesätapahtuman järjestäminen	3
Kirjanpito ajantasainen. Edellisen kuukauden toteutumaportit saadaan seuraavan kuukauden 10. päivään mennessä.	3
Palkkalaskennan virheettömyys (virheitä alle 2 %)	3
Nuorten työllistämistuella avustetaan työnantajia 100 nuoren kesätyöstä aiheutuviissa kustannuksissa.	3
Kunta järjestää kutsutaksiliikennettä viidellä reitillä	3
Strategioiden toteutumisen seuranta	3
Sisäisen valvonnan kehittäminen	2

Tilinpäätös 2011

Talous

	Talousarvio 2011			Toteutunut 31.12.2011		
	TA	lisä	yht	tot.	ero	%
Toimintatuotot	26 250	0	26 250	35 163	8 913	134
Toimintakulut	-1 114 950	0	-1 114 950	-1 095 271	19 679	98
Toimintakate	-1 088 700	0	-1 088 700	-1 060 109	28 592	97
Poistot	-25 910	0	-25 910	-22 909	3 001	88

Tulosalueen (tulosityksikön) tunnusluvut

Tunnusluvut	Ta 2011	Toteutunut	Poikkeama
Seutulipun käyttäjät - myydyt seutuliput	70	126	56

Tulosalueen henkilömäärät henkilötöyvuosina tulosityksiköittäin

TULOSYKSIKKÖ	2011 KAIKKI	Toteutunut	Poikkeama
Hallintopalvelut	2,5	2,50	0,00
Henkilöstöpalvelut	0,15	0,20	0,05
Markkinointipalvelut	0,2	0,30	0,10
Talous- ja suunnittelupalvelut	6,77	5,73	1,04
Tulosalue yhteensä	9,62	8,73	0,89

4.1.3.2 Elinkeino- ja maaseututoimi

Tilivelvollinen

Kunnanjohtaja

Tulosalueen kuvaus

Paikallisen elinkeinoelämän kehittäminen, maaseutuelinkeinojen edistäminen ja kylätoiminnan aktivointi sekä maaseutuelinkeinoviranomaistehtävät. Lomituspalvelulain mukaisesti järjestetään lomituspalvelut paikallisyksikkönä Lappeenrannan kaupungin ja Lemminkäisen, Luumäen, Savitaipaleen, Suomenniemen ja Taipalsaaren kuntien alueella.

Tulosalueen toimintaympäristön muutokset

1.1.2010 alkaen Savitaipaleen lomituspalvelujen paikallisyksikköön yhdistyi Melan (Maatalousyrittäjien eläkelaitos) kanssa tehdyn toimeksiantosopimuksen mukaisesti Lappeenrannan paikallisyksikkö.

Asiakasmäärän ja kuukausipalkkaisten maatalouslomittajien lukumäärää verrattuna aikaisempaan vuoteen kasvoi lomituspalvelujen paikallisyksikkö kooltaan n. 1,8 kertaiseksi.

Tavoitteet

Tuloksellisuustavoitteet

Miten hyvin talousarviossa asetetut tuloksellisuustavoitteet on saavutettu?

Tavoitteiden toteutuminen arvioidaan asteikolla 1 – 4 seuraavasti:

1 = ei ole toteutunut lainkaan 2 = toteutunut osittain 3 = toteutunut kokonaan 4 = on ylitetty

Tavoite ja mittari	Mittarin tavoitearvo Ta 2011	Toteutunut	Poikkeama	tot. aste (1-4)
Yritysten kehittämishankkeet, kpl	3	3		3
Maatilojen kehittämishankkeet, kpl	3	3		3
Maksullista lomittaja-apua, h	6 500	6 127	-373	4
Lomituspäivän hinta, €/pv	155	177,55	+22,50	4
Vuosilomapäiviä lomitetaan, kpl	13 000	9 841	-3 159	2
Sijaisapupäiviä lomitetaan, kpl	7 000	7 073	+73	3

Talous

	Talousarvio 2011			Toteutunut 31.12.2011		
	TA	lisä	yht	tot.	ero	%
Toimintatuotot	3 222 900	0	3 222 900	3 413 525	190 625	106
Toimintakulut	-3 316 050	0	-3 316 050	-3 485 432	-169 382	105
Toimintakate	-93 150	0	-93 150	-71 907	21 243	77

Tilinpäätös 2011

Tulosalueen (tulosityksikön) tunnusluvut

Tunnusluvut	TA 2011	Toteutunut	Poikkeama
Yritysten lukumäärä	210	209	1
Maatilojen lukumäärä	140	139	1
Viljelypinta-ala ha	4 500	4377	123
Kasvulohkojen lukumäärä kpl	2 700	3002	302
Maksettu maataloustuki milj. €	3,9	3,6	0,3
Tukihakemuksia kpl/vuosi	950	748	2
Sukupolven vaihdokset ja / tai tilan luovutus jatkaajalle, kpl	3	2	1
Vuosilomahakemuksia kpl/vuosi	500	409	1
Sijaisapuhakemuksia kpl/vuosi	400	407	7
Maksullista lomittaja-apua, h	6 500	6127	373

Tulosalueen henkilömäärät henkilötyövuosina tulosityksiköittäin

TULOS- YKSIKKÖ	2011 KAIKKI	Toteutunut	Poikkeama
Maataloustoimi	1,5	1,48	0,02
Lomituspalvelujen hallinto	5,0	4,79	0,21
Lomituspalvelut	80,0	76,5	-3,50
Tulosalue yhteensä	86,5	82,77	-3,73

4.1.3.3 Ruokahuolto

Tilivelvollinen

ruokapalvelupäällikkö

Tulosalueen kuvaus

Ruokahuollossa on yksi valmistuskeittiö joka tuottaa koko kunnan ateriapalvelut, sekä kolme jakelukeittiötä. Keskuskeittiö valmistaa ateriat Kirkonkylän koulun jakelukeittiöön, Kivikoululle, Heituinlahden koululle, päiväkotit Kissankelloon ja Tuulikelloon, esiopetusryhmiin ja Heituinlahden ryhmäperhepäiväkotiin. Edellä mainitut kohteet ovat kunnan omia yksiköitä.

Keskuskeittiöstä toimitettiin ruokapalvelut myös Eksoten yksiköille, jotka ovat Terveysaseman vuodeosasto, Koivukoti, Peiponpesä, Valkamaan, sekä kotipalveluateriat mukaan lukien Heituinlahti. Lisäksi työpaja Morovaan arkipäivisin.

Keskuskeittiön yhteydessä on arkipäivisin myös henkilöstöruokala.

Tulosalueen toimintaympäristön muutokset

Alkuvuonna kaikkia ateriat valmistettiin Europaeuksen koulun keittiössä ja Keskuskeittiön valmistuttua kesäkuussa 2011 kaikki ruuanvalmistus siirtyi sinne. Europaeuksen keittiö saneerataan jakelukeittiöksi koulun peruskorjauksen yhteydessä. Toimintakeskus Suvanto irtisanoi ateriapalvelusopimuksen vuoden loppuun 2011, koska aloittavat 1.1.2012 oman ateriatuotannon. Lisäksi koulun ateriamäärät ovat vähentyneet.

Tulosalueen tulosityksiköt

Ruokahuolto on oma tulosityksikkö, johon kuuluvat keskuskeittiö ja kolme koulun jakelukeittiötä

Tavoitteet

Tuloksellisuustavoitteet

Miten hyvin talousarviossa asetetut tuloksellisuustavoitteet on saavutettu?

Tavoitteiden toteutuminen arvioidaan asteikolla 1 – 4 seuraavasti:

1 = ei ole toteutunut lainkaan 2 = toteutunut osittain 3 = toteutunut kokonaan 4 = on ylitetty

Tavoite ja mittari	Mittarin tavoitearvo Ta 2011	Toteutunut	Poikkeama	Tot. aste (1-4)
Kouluruuan ainekustan./ateria	0,82	0,81		3
Omat kust./kouluateria	2,27	2,33		2
Kok. kust. / kouluateria.	2,51	2,95		4
Ravintop.hinta tk:ssa/ omakustannushinta	7,45	9,97		4
Ravintop.hinta tk:ssa/ kokonaiskustannukset	7,79	11,91		4

Tilinpäätös 2011

Talous

	Talousarvio 2011			Toteutunut 31.12.2011		
	TA	lisä	yht	tot.	ero	%
Toimintatuotot	845 200	0	845 200	999 905	154 705	118
Toimintakulut	-710 430	0	-710 430	-824 646	-114 216	116
Toimintakate	134 770	0	134 770	175 259	40 489	130
Poistot	-4 620	0	-4 620	-26 822	-22 202	581

Tulosalueen (tulosityksikön) tunnusluvut

Tunnusluvut	Ta 2011	Toteutunut	Poikkeama
Ravintopäivät /vuosi/ keskuskeittiö	66 129		

Tulosalueen henkilömäärät henkilötyövuosina tulosityksiköittäin

TULOS- YKSIKKÖ	2011 VAKIN.	Toteutunut	Poikkeama
Ruokahuolto	10,32	10,43	0,11

4.1.3.4 Projektit**Tilivelvollinen**

Kunnanjohtaja

Tulosalueen kuvaus

Vuodelle 2011 ei ole sovittuja projekteja.

Comenius-projekti/Cimon kulut ovat 1785 euroa ja Retkeilyreitihankkeen kulut ovat 20 615 euroa.

Talous

	Talousarvio 2011			Toteutunut 31.12.2011		
	TA	lisä	yht	tot.	ero	%
Toimintatuotot	0	0	0	49	49	0
Toimintakulut	0	0	0	-22 400	-22 400	0
Toimintakate	0	0	0	-22 351	-22 351	0

4.1.3.5 Yhteistoiminnat**Tilivelvollinen**

Kunnanjohtaja

Tulosalueen kuvaus

Hankittiin ostopalveluna YTAKE-Ympäristöterveydenhuolto Lappeenrannan kaupungilta (178 318 €), palotoimi Etelä-Karjalan pelastuslaitokselta (267 680 €) ja hankintapalvelu Etelä-Karjalan hankintapalveluilta (8 009 €).

Talous

	Talousarvio 2011			Toteutunut 31.12.2011		
	TA	lisä	yht	tot.	ero	%
Toimintatuotot	0	0	0	0	0	0
Toimintakulut	-443 750	0	-443 750	-454 007	-10 257	102
Toimintakate	-443 750	0	-443 750	-454 007	-10 257	102

4.1.4 Sivistyslautakunta

4.1.4.1 Sivistystoimen hallinto

Tilivelvollinen

Hallintojohtaja

Tulosalueen kuvaus

Hallinto- ja sivistysosasto tuottaa koulutuksen, kulttuuritoimen, varhaiskasvatuksen ja vapaa-ajantoimen hallintopalvelut. Vapaa-ajantoimi sisältää myös nuorisotoimen, joka on useita vuosia hoidettu ostopalveluna Savitaipaleen Nuorison Tuki ry:ltä.

Tavoitteena on luoda yhdessä sivistystoimen eri tulosyksiköiden kanssa laadukkaat ja edulliset palvelut koulutuksessa, varhaiskasvatuksessa, kulttuuri- ja kirjastopalveluissa sekä vapaa-ajan palveluissa.

Aktiivinen tiedottaminen sekä yhteistyön kehittäminen sidosryhmien ja naapurikuntien kanssa ovat keskeisiä toimintaperiaatteita.

Koulukuljetusten järjestäminen on yksi palvelukokonaisuus esi- ja peruskoululaisille sekä lukiolaisille.

Tulosalueen toimintaympäristön muutokset

Varhaiskasvatus käsittää päivähoidon, lasten kotihoidontuen ja esiopetuksen sekä koululaisten aamu- ja iltapäivätoiminnan.

Kustannuslaskennan selkiyttämiseksi varhaiskasvatuksen hallinto on eriytetty omaksi tulosyksiköksi ja sivistystoimen hallinto käsittää pelkästään tulosyksiköiden yhteisen hallinnon.

Hallintojohtaja palkasta on kirjattu sivistystoimen hallinnon menoksi 1.1.2010 alkaen 50 % tehtäväkentän ja työmäärän laajentumisen johdosta.

Vuoden alussa tilattiin PLS Oy:ltä /Sirkka-Liisa Nopanen selvitys Savitaipaleen kunnan sivistystoimesta. Selvitys ei tuottanut mitään sellaista uutta tietoa, mikä ei olisi jo ollut tiedossa.

Tilinpäätös 2011

Tavoitteet

Tuloksellisuustavoitteet

Miten hyvin talousarviossa asetetut tuloksellisuustavoitteet on saavutettu?

Tavoitteiden toteutuminen arvioidaan asteikolla 1 – 4 seuraavasti:

1 = ei ole toteutunut lainkaan 2 = toteutunut osittain 3 = toteutunut kokonaan 4 = on ylitetty

Tavoite ja mittari	Mittarin tavoitearvo Ta 2011	Toteutunut	Poikkeama	Tot. aste (1-4)
Viranhaltijapäätösten käsittelyaika	viikko			3
Lautakuntakäsittelyn aika	kuukausi			3

Talous

	Talousarvio 2011			Toteutunut 31.12.2011		
	TA	lisä	yht	tot.	ero	%
Toimintatuotot	0	0	0	4 077	4 077	0
Toimintakulut	-149 320	0	-149 320	-152 138	-2 818	102
Toimintakate	-149 320	0	-149 320	-148 062	1 258	99
Poistot	-3 400	0	-3 400	0	3 400	0

Tulosalueen henkilömäärä henkilötyövuosina tulosityksiköittäin

TULOS-YKSIKKÖ	2011 KAIKKI	Toteutunut	Poikkeama
Sivistystoimen hallinto	1,5	1,49	0,01

4.1.4.2 Koulutus

Tilivelvollinen

Lukion rehtori, Europaeuksen koulun rehtori ja Heituinlahden koulun johtaja

Tulosalueen kuvaus

Tulosalue sisältää perusopetuksen, lukion ja muun toisen asteen koulutuksen.

Tulosalueen tavoitteena on tarjota laadukasta perusopetusta ja kilpailukykyistä lukiokoulutusta.

Kunnassa on kaksi perusasteen opetusta antavaa koulua Europaeuksen koulu (1-9 luokat) ja Heituinlahden koulu (1-6) luokat. Europaeuksen koulua käyvät myös Suomenniemen 7-9 luokkien oppilaat. Europaeuksen koulussa on kaksi pienluokkaa, joissa annetaan opetusta 1-9 luokkien oppilaille. Luokkamuotoisen erityisopetuksen palvelut myydään myös Lemminkäisen kunnalle. Kunnassa toimii yksi päivälukio, jossa tarjotaan opetusta myös aikuislukion opetussuunnitelman mukaan.

Opetusta järjestettiin sivistyslautakunnan hyväksymän työsuunnitelman mukaisesti. Kukin koulu arvioi lukuvuoden päättyessä toimintaansa ja sitä kuinka työsuunnitelman tavoitteisiin on päästy. Arviot käsiteltiin kesäkuussa sivistyslautakunnassa.

Heituinlahden ja Europaeuksen koulujen työsuunnitelmia valmistellaan yhteistyössä.

Tulosalueen toimintaympäristön muutokset

Kevätlukukauden 2011 aikana Kirkonkylän ja Europaeuksen koulut sekä Savitaipaleen lukio valmistautuivat siirtymiseen yhteiseen Savitaipaleen koulukeskukseen valmistelemalla uuden koulukeskuksen toimintaperiaatteita. Syyslukukauden 2011 alkaessa Kirkonkylän ja Europaeuksen koulut yhdistyivät yhtenäiskouluksi. Koulun nimi on Europaeuksen koulu.

Kevätlukukaudella 2011 Europaeuksen koulun rehtori toimi sekä Kirkonkylän että Europaeuksen koulujen rehtorina ja Kirkonkylän koulussa toimi apulaisrehtori, jonka pääasiallisena tehtävänä oli Kirkonkylän koulun pedagoginen johtaminen. Syyslukukauden 2011 alusta Europaeuksen koulussa on yksi rehtori. Rehtori on tehnyt osa-aikatyötä (80 %) 1.9.-31.12.2011 välisenä aikana. Lukion rehtori on toiminut perusopetuksen rehtorin sijaisena osa-aikavapaa aikana.

Uuden koulukeskuksen rakennushanke viivästyi minkä johdosta sivistyslautakunta päätti siirtää koulun alkamista viikolla. Käyttäjät, niin opettajat kuin oppilaatkin ovat olleet tyytyväisiä uusiin tiloihin.

Perusopetuksessa noudatetaan opetussuunnitelman mukaisia tavoitteita ja sisältöjä. Lukuvuoden 2011-2012 työsuunnitelman mukaan erityisenä tavoitteena on kehittää koulu yhteisön hyvinvointia ja lisätä oppilaiden osallisuutta. Opetus- ja kasvatustyössä painotetaan hyviä käytöstapoja ja yhteisöllisyyttä.

Kaikki perusopetuksen vuosiluokat opiskelevat 20.6.2004 sivistyslautakunnan hyväksymän opetussuunnitelman mukaisesti. Perusopetuksen lainsäädännön muutos (24.6.2010) edellytti opetussuunnitelman muutosta. Opetussuunnitelman

Tilinpäätös 2011

muutos ja ja täydentäminen hyväksyttiin sivistyslautakunnassa 21.6.2011. Tärkeimmät muutokset nykyiseen opetussuunnitelmaan ovat oppilaan tarvitseman tuen muuttuminen kolmiportaiseksi: yleinen tuki, tehostettu tuki ja erityinen tuki. Yleiseen tukeen kuuluvat mm. eriyttäminen, tukiopetus ja esim. oppilaanohjaus, tehostettuun tukeen edellisten lisäksi osa-aikainen erityisopetus ja avustajapalvelut sekä erityiseen tukeen edellisten lisäksi mm. kokoaikainen erityisopetus ja apuvälineet. Myös lukion opetussuunnitelma on uudistettu.

Opetushallitus on myöntänyt vuosina 2011 Savitaipaleen perusopetukselle seuraavat avustukset opetuksen laadun kehittämistyöhön:

Kelpo; tehostetun ja erityisen tuen kehittäminen 16 000 €

kerhotoiminnan kehittäminen 12 000 €

Opetushallitus seuraa ja ohjaa kehittämistyötä.

Opetus- ja kulttuuriministeriö on myöntänyt Liikkuva koulu- kokeiluhankkeelle 13 000 € ja opetusryhmien pienentämiseen ja samanaikaisopetukseen 31 100€, mikä on huomioitu lukuvuoden 2011-2012 tuntiresurssin laadinnassa.

Etelä-Suomen aluehallintovirasto on myöntänyt Savitaipaleen ja Lemmin kuntien yhteiseen opetustoimenhenkilöstön koulukseen yhteisesti 25 000 € ns. Osaava-hankerahaa.

Europaeuksen ja Heituinlahden koulut ovat mukana KiVa-kouluhankkeessa, jonka tavoitteena on ennalta ehkäistä koulukiusaamista sekä löytää työtapoja kiusaamisen käsittelyyn.

Lukion opiskelijamäärä nousi lukuvuodelle 2011-12 kymmenellä. Syksyllä 2011 lukion aloitti 34 opiskelijaa ja kolmannen luokan aloittanut ikäluokka on pieni, vain 16 opiskelijaa.

Keskeinen asia on se, että oman perusopetuksen lukioon lähtevät oppilaat suuntautuvat omaan lukioon. Ilahduttava asia on se, että syksyllä 2011 lukiossa aloitti kahdeksan opiskelijaa Lemiltä tai Taipalsaareltä. Kilpailuun opiskelijoista pyritään vastaamaan sekä korostamalla Savitaipaleen lukion turvallista peruslukioluonnetta, pysyvää ja pätevää opettajakuntaa ja hyvää seurantaa ja ohjausta pienessä lukiossa että tarjoamalla mielenkiintoisia erityiskursseja. Uusi koulukeskus tarjoaa myös uudenaikaiset ja toimivat opetustilat ja opetusvälineet. Opiskelijoiden henkilökohtaiset miniläppärit antavat myös mahdollisuuden hyödyntää tietotekniikkaa ja verkkoyhteyksiä joustavasti opetuksessa ja opiskelussa.

Tennispainotusta tarjotaan edelleen mahdollisuutena hyödyntää sekä paikallista palvelutarjontaa että opiskelijan omia vahvuuksia.

Aikuisopinnot jatkuivat pääasiassa aineopintoina.

Vuoden 2011 aikana suunniteltiin Koulukeskuksen pihalle lähiliikuntapaikka niin koululaisten kuin myös lasten ja ikäihmisten tarpeisiin.

Valtionapupäätös 1 924 000 euroa koulukeskushankkeen ensimmäisestä vaiheesta saatiin 14.6.2010.

Tilinpäätös 2011

Tulosalueen tulosityksiköt

Peruskoulutus, sisältää sairaala- ja vammaisopetuksen.
Toisen asteen koulutus.

Tavoitteet**Tuloksellisuustavoitteet**

Miten hyvin talousarviossa asetetut tuloksellisuustavoitteet on saavutettu?

Tavoitteiden toteutuminen arvioidaan asteikolla 1 – 4 seuraavasti:

1 = ei ole toteutunut lainkaan 2 = toteutunut osittain 3 = toteutunut kokonaan 4 = on ylitetty

Tavoite ja mittari	Mittarin tavoitearvo Ta 2011	Toteutunut	Poikkeama	Tot. Aste (1-4)
Kelpoisuusehdot täyttävien opettajien osuus peruskoulun opettajista	100%	100%		3
Kelpoisuusehdot täyttävien opettajien osuus lukion opettajista	100%			
Peruskoulun päättäneiden sijoittuminen jatko-opiskeluun	100%	100%		3
Lukio-opiskelijat % ikäluokasta	50%		Lähtijöitä 40%	2
Kunta- ja/tai koulukohtaisesti tehtyjen valtakunnallisten kokeiden keskiarvo ja hajonta verrattuna koko maan em. kokeisiin. Vertailu esim. joka kolmas vuosi				
Omaista peruskoulusta omaan lukioon tulevien osuus lukioon lähtevistä.	95%		90,00%	2
Ylioppilastutkinnon suorittaneiden prosentuaalinen osuus lukiokoulutuksen kolme vuotta aikaisemmin aloittaneista	90%		100,00%	4
Lukion keskeyttäneiden prosentuaalinen osuus vuoden aikana	<5%		0,00%	4

Oppilaan ja opettajan näkökulma	Mittarin tavoitearvo TA 2011	Toteutunut	Poikkeama	Tot. Aste (1-4)
Oppilaiden ja huoltajien tyytyväisyys -kyselyt	x	x		3
Henkilöstön tyytyväisyys, kysely joka toinen vuosi	x	x		3
Oppilaiden hyvinvointi- ja ohjauspalvelut - KELPO-kehittämistyö	x	x		3

Taloudellinen näkökulma	Mittarin tavoitearvo TA 2011	Toteutunut	Poikkeama	Tot. Aste (1-4)
Oppilaskohtaiset oman toiminnan bruttokustannukset (ilman kotikuntakorvauksia)				
perusopetus	7 543	6 839	-704	4
lukio	9 876	9 887	1	3
Oppilaskohtaiset koko toiminnan bruttokustannukset (ilman kotikuntakorvauksia)				
perusopetus	8 599	7812	-787	4
lukio	10 992	11079	87	3
Oppilaskohtaiset koko toiminnan nettokustannukset (ilman kotikuntakorvauksia)				
perusopetus	8 561	7624	-937	4
lukio	10 776	10823	47	3
(koko toiminnan kustannukset sisältävät kiinteistökulut ja vyörytykset)				

Opetusryhmien vaihteluväli	Mittarin tavoitearvo TA 2011	Toteutunut	Poikkeama	Tot. Aste (1-4)
yhdysluokat 1-2	<18 opp.	9-15		3
yhdysluokat 3-6	<22 opp.	16-17		3
ei-yhdysluokat 1-2	<22 opp.	17-21		3
ei yhdysluokat 3-6	<25 opp.	16-28		2
perusop.ryhmät luokat 7-9	<18 opp	16-24		2
ainekoht.opetusryhmät luokat 7-9	>6<25 opp	6-22		3

Tilinpäätös 2011

Talous

	Talousarvio 2011			Toteutunut 31.12.2011		
	TA	lisä	yht	tot.	ero	%
Toimintatuotot	379 525	0	379 525	569 304	189 779	150
Toimintakulut	-3 410 407	0	-3 410 407	-3 292 975	117 432	97
Toimintakate	-3 030 882	0	-3 030 882	-2 723 671	307 211	90
	-6 674	0	-6 674	-17 099	-10 425	256

Tulosalueen (tulosityksikön) tunnusluvut

Tunnusluvut	Ta 2011	Toteutunut	Poikkeama
Toimintakate			
- Peruskoulutus	-2 373 212	-2 109 232	265 788
- Lukio	-661 670	-631 137	30 999
Koulukuljetuskustannukset			
- Peruskoulut	262 000	265 600	-3 600
- Lukio	42 000	67 556	-25 556
Oppilasmäärät, painotettu keskiarvo v 2011			
- Heituinlahti	45,5	45,3	0,2
- Europaeuksen koulu 1-6	168,5	170,4	1,9
- Europaeuksen koulu 7-9	148,5	151,4	2,9
Yhteensä 1 – 9 peruskoulu	362,5	367,1	4,6
Lukio	67+3	65,4+3	-1,6
Tuntiresurssit (tuntia / oppilas)			
- Heituinlahti	1,79	1,80	0,01
- Europaeuksen koulu 1-6	1,35	1,34	0,01
- Europaeuksen koulu 7-9	2,01	2,24	0,23
- Erityisopetus (vkt)	105	105	
- Lukio kokonaisresurssi	180	178,34	1,66
Opetusryhmäkoko oppilasta			
- yhdysluokat 1-2	13	9-15	
- yhdysluokat 3-6		16-17	
- ei-yhdysluokat 1-2	18-21	17-21	
- ei yhdysluokat 3-6	16-25	16-28	
- ei yhdysluokat 7-9	16-25	16-24	
- pienluokat	8-9	8-9	

Tulosalueen henkilömäärä henkilötyövuosina tulosityksiköittäin

TULOS-YKSIKKÖ	2011 KAIKKI	Toteutunut	Poikkeama
Peruskoulutus	40,95	41,13	0,18
Toisen asteen koulutus	9,40	8,00	1,40
Tulosalue yhteensä:	50,35	49,13	1,22

4.1.4.3 Kulttuuripalvelut

Tilivelvolliset

Kirjastotoimenjohtaja
Kulttuurisihteeri

Tulosalueen kuvaus

Kulttuuripalvelut muodostuvat kirjaston ja kulttuuritoimen palveluista.

Kirjasto tarjoaa kunnan kaikille asukkaille tasapuolisesti mahdollisuuden sivistykseen, virkistykseen sekä jatkuvaan tietojen ja taitojen kehittämiseen tietoyhteiskunnassa. Kirjasto toimii kunnan tietokeskuksena, tukee paikkakunnan opiskelutoimintaa ja toimii myös kuntalaisten olohuoneena. Tehtävänsä kirjasto toteuttaa tarjoamalla kuntalaisten käyttöön ajanmukaiset tilat, monipuolisen kirja-aineiston ja muun aineiston, atk-laitteet sekä henkilökunnan asiantuntemuksen. Kirjasto muodostaa kattavan sivistyksellisen ja teknisen tietopalveluinfrastruktuurin. Sen tarjonta toteuttaa tietopalveluyhteiskunnan perusoikeuksia, edustaa tiedon ja kulttuurin kokonaisuuden saatavuutta sekä opettaa tietoyhteiskunnan kansalaistaitoja. Kirjasto lisää myös yleistä viihtyvyyttä ja ehkäisee syrjäytymistä.

Kulttuuritoimen palvelut järjestetään yhdessä paikkakunnan yhdistysten ym. toimintaryhmien sekä taidekoulujen kanssa. Asiakkaita ovat sekä paikkakunnan oma väki että kesäasukkaat. Myös matkailijat ja naapurikuntien asukkaat käyttävät kulttuuritoimen palveluja. Tavoitteena on ylläpitää ja vahvistaa kuvaa kulttuurimyönteisestä ja aktiivisesta kunnasta. Pääpaino on lasten ja nuorten kulttuuri- ja taidekasvatuksessa.

Taiteen perusopetuksen järjestämisestä (musiikki ja kuvataide) on tehty sopimukset Savitaipaleen musiikkikoulun ja Savitaipaleen lasten ja nuorten kuvataidekoulun kanssa. Lappeenrannan musiikkiopistolle on annettu maksusitoumus savitaipalelaisista opiskelijoista. Syyslukukaudella 2011 musiikkiopistossa aloitti viisi savitaipalelaista oppilasta. Lisäksi sivistyslautakunta antoi maksusitoumuksen Savonlinnan musiikkiopistolle yhdestä opiskelijapaikasta.

Tulosalueen toimintaympäristön muutokset

Kirjasto

Henkilökuntaa on kirjastotoimenjohtaja, kirjastovirkailija sekä kulttuurisihteeri-kirjastovirkailija (40 % työajasta kirjastovirkailijana) eli yht. 2,4 htv. Kesäajaksi on varauduttu kesäharjoittelijan palkkaukseen. Kesäharjoittelijoina on työllistetty sivistystoimen muissa yksiköissä toimivia työntekijöitä.

Etelä-Karjalan kirjastojen yhteisestä kirjastojärjestelmästä pyydetään uusi tarjous vuonna 2012. Edellinen tarjous hylättiin järjestelmän keskeneräisyyden vuoksi. Kirjasto osallistui vuosina 2008-2011 Suomen Kulttuurirahaston Kirjatalkoot-hankkeeseen, jolla pyrittiin lisäämään kirjastojen kotimaisen kirjallisuuden kirjahankintoja. Peruskoululaisten kirjaston käytön ja lukemisharrastuksen edistämiseksi tehdään yhteistyötä koulujen kanssa.

Tilinpäätös 2011

Kulttuuritoimen budjettiin on varattu 1700 € määräraha Etelä-Karjalan Lastenkulttuurikeskus Metkun kanssa tehtävään toimintaan. Musiikkiopiston maksusitoumus muutettiin sivistyslautakunnassa määräaikaisesti kolmesta viiteen Lappeenrannan Musiikkiopistossa ja yhteen paikkaan Savonlinnan Musiikkiopistossa.

Tavoitteet

Tuloksellisuustavoitteet

Miten hyvin talousarviossa asetetut tuloksellisuustavoitteet on saavutettu?

Tavoitteiden toteutuminen arvioidaan asteikolla 1 – 4 seuraavasti:

1 = ei ole toteutunut lainkaan 2 = toteutunut osittain 3 = toteutunut kokonaan 4 = on ylitetty

Tavoite ja mittari	Mittarin tavoitearvo TA 2011	Toteutunut	Poikkeama	Tot. aste (1-4)
Palvelutason arviointi: kerran valtuustokauden aikana suoritetaan asiakastyytyväisyyskysely E-Karjalan kirjastojen yhteistyönä tai sitten omana arviointina.				3
Kulttuuritoimessa keskitytään pääasiassa lasten kulttuuri- ja taidekasvatukseen. Lapsille järjestetään tapahtumia vähintään kerran kuukaudessa.				3
Vuotuisjuhlien, teematapahtumien ja kulttuuriretkien järjestäminen aikuisväestölle yhdessä eri järjestöjen ja yhteisöjen kanssa.				3
Lasten ja nuorten lukuharrastuksen edistäminen: yhteistyö koulujen ja päiväkodin kanssa.				3
henkilöstön ammattitaidon jatkuva kehittäminen: jokainen osallistuu vuosittain täydennyskoulutukseen				2

Talous

	Talousarvio 2011			Toteutunut 31.12.2011		
	TA	lisä	yht	tot.	ero	%
Toimintatuotot	4 900	0	4 900	3 617	-1 283	74
Toimintakulut	-199 490	0	-199 490	-198 494	996	100
Toimintakate	-194 590	0	-194 590	-194 877	-287	100

Tilinpäätös 2011

Tulosalueen (tulosityksikön) tunnusluvut

Tunnusluvut	TA 2011	Toteutunut	Poikkeama
Lainat	65 000	58 190	
Asiakaskäynnit	35 000	35 584	
Verkkokäynnit	4 500	5 008	
Lainaaaja % asukkaista	44	41	
Kirjastoaineiston hankinta	40 000	40 733	
Kirjat, e	29 000	29 077	
lkm	1 800	1 928	
AV-aineisto, e	6 000	6 192	
lkm	200	235	
Kirjaston toimintakate, e	-151 250	151 897	
Menot/laina, e	2,3	2,6	
Menot/käynnit, e	3,9	3,7	
Menot/asukas, e	38	39	
Kunnan tuki musiikkikoululle, e	11 200	11 500	300
Kunnan tuki kuvataidekoululle	6 100	5 800	300
Nuorten kuvataidekoulussa opiskelevat, lkm		30	
Musiikkikoulussa opiskelevat, lkm		90/71	
Kulttuuritoimen toimintakate, e	-43 240	- 38 922	4 318

Tulosalueen henkilömäärä henkilötyövuosina tulosityksiköittäin

TULOSYKSIKKÖ (Kustannuspaikat)	2011 KAIKKI	Toteutunut	Poikkeama
Kirjastopalvelut	2,65	2,61	0,04
Kulttuuritoimi	0,3	0,30	0,00
Tulosalue yhteensä:	2,95	2,91	0,04

4.1.4.4 Vapaa-ajan palvelut

Tilivelvollinen

Liikuntatoimenohjaaja

Tulosalueen kuvaus

Vapaa-ajan palvelut -tulosalueen tavoitteena on, että mahdollisimman monet kunnan asukkaat käyttävät Savitaipaleen monipuolisia liikuntaharrastusmahdollisuuksia ja että myös naapurikuntien asukkaat ostavat Savitaipaleen liikuntapalveluja.

Kunta tekee yhteistyötä seurojen kanssa liikuntatapahtumien järjestämisessä, terveysliikunnan kehittämisessä ja liikunnallisen iltapäivätoiminnan järjestämisessä.

Liikuntapalvelut tuotettiin yhdessä savitaipalelaisten seurojen ja järjestöjen kanssa. Kunta osti uimahallipalvelut Palvelukeskus Suvannosta 96 900€:lla siten, että yleisövuoroja on 24 h/viikko. Jää- ja curling-aikaa kunta ostaa Savitaipaleen Jäähalli Oy:ltä 1 100 h/vuosi 32 100 €, mistä curling-aikaa on 100 h ja käytetään koululaisten curling-vuoroihin liikuntatuntien aikana.

Seuratoimintaa tuettiin perusavustuksin ja kohdeavustuksin yhteensä 16 000 € / vuosi.

Tekninen toimi vastaa ulkoliikuntapaikkojen ja Kirkonkylän koulun salin ylläpidosta.

Kunnan liikuntapalveluja ja liikuntatapahtumia markkinoidaan ja niistä tiedotetaan monin eri tavoin (kuntatiedote, kunnan kotisivu, paikallislehti, radio).

Liikuntatoimenohjaaja hoitaa Kirkonkylän koulun salin varaukset. Liikuntatalon ylläpidosta ja varausjärjestelmästä vastaa Savitaipaleen Liikunta- ja Hyvinvointipalvelut Oy. Yhtiö vastaa myös liikuntatalon viereen pystytettävän ylipainehallin toiminnasta. Halli sisältää tennis- ja monitoimikentän. SLH on tehnyt kunnan kanssa sopimuksen toiminnasta. Kunta saa maanvuokraa vastaan kouluille kuplahallin käyttöaikaa 12 h/kk erillisen sopimuksen mukaisesti.

Liikunnan lehtorin työajasta kohdistuu liikuntatoimenohjaajan työhön seitsemän tuntia viikossa. Yksi tunti liikunnan lehtorin työaikaa vastaa 1,5 tuntia liikuntatoimenohjaajan työaikaa, joten työpanos liikuntatoimeen on 10,5 h viikossa.

Liikuntatoimen toimintakate vuonna 2011 on 18 631 euroa arvioitua pienempi. 14 728 euroa tästä johtuu koulujen käyttämän jäähalliajan kustannusten kohdentamisesta kouluille oppilasmäärän suhteessa.

Liikuntatoimi osallistui vuosien 2011 ja 2012 aikana koulukeskuksen pihaan rakennettavan lähiliikuntapaikan suunnitteluun ja ELY-keskukselta haettavan valtionavustuksen hakemiseen. Suunnittelu ja avustuksen hakeminen toteutettiin vuoden 2011 aikana. Kunta on varannut hankkeeseen vuoden 2012 talousarvioon 200 000 €. ELY -keskus päättää apurahan jakamisesta hankkeelle huhtikuun 2012 aikana.

Lakisääteinen nuorisotyö ostettiin Savitaipaleen Nuorison Tuki ry:ltä sopimuksen mukaisesti 39 000 eurolla. Sopimuksen mukaan Savitaipaleen kunnan sivistyslautakunta ostaa Savitaipaleen Nuorison Tuki ry:ltä Nuorisolain (72/2006) mukaiset palvelut mm: nuorten työpajatoiminnan, nuorten avoimien ovien toiminnan,

Tilinpäätös 2011

nuorten vuokra – asuntotoiminnan, etsivä – nuorisotyötoiminnan, lasten ja nuorten leiri- ja retkitoiminnan sekä yhdyskuntapalvelutoiminnan järjestämisen. Kunta osallistui myös 10 000 eurolla Nuorison Tuki ry:n kautta etsivään nuorisotyöhön.

Nuorison Tuki ry:n ylläpitämää nuorisokahvilatoimintaa avustettiin 6 000 eurolla. Nuorisokahvila oli avoinna ti – pe - la.

Vapaaehtoistoiminta: 2011 mukana ollut 28 vapaaehtoista, jolloin kahvila ollut auki pe ja la klo 23 saakka.

Tulosalueen toimintaympäristön muutokset

Tavoitteet

Tuloksellisuustavoitteet

Miten hyvin talousarviossa asetetut tuloksellisuustavoitteet on saavutettu?

Tavoitteiden toteutuminen arvioidaan asteikolla 1 – 4 seuraavasti:

1 = ei ole toteutunut lainkaan 2 = toteutunut osittain 3 = toteutunut kokonaan 4 = on ylitetty

Tavoite ja mittari	Mittarin tavoitearvo Ta 2011	Toteutunut	Poikkeama	Tot. aste (1-4)
Seurojen kanssa järjestettävä liikuntatapahtuma	1/kk	n. 1/kk		3
liikuntatapahtumat osallistujia keskimäärin	100	100		3
seurojen tarjoamat liikunnalliset iltapäiväkerhot, kpl	8	6	2	2
Uimakoulut (alle kouluikäisille)	3	3		3
Nettikahvilakäynnit	180	133	47	2
Vapaaehtoisten valvojien määrä	2 700	1 598	1 102	2

Tilinpäätös 2011

Talous

	Talousarvio 2011			Toteutunut 31.12.2011		
	TA	lisä	yht	tot.	ero	%
Toimintatuotot	6 000	0	6 000	20 096	14 096	335
Toimintakulut	-229 860	0	-229 860	-224 413	5 447	98
Toimintakate	-223 860	0	-223 860	-204 317	19 543	91

Tulosalueen (tulosityksikön) tunnusluvut

Tunnusluvut	Ta 2011	Toteutunut	Poikkeama
Liikuntatoimen avustusmäärärahat	16 000	16 512	512
Toimivien seurojen määrä	9	9	
Liikuntatoimen toimintakate	-163 860	-145 509	18 351
Nuorisotoimen avustusmäärärahat	19 300	18 650	650
Nuorisotoimen toimintakate	-59 300	-57 650	1 650

Tulosalueen henkilömäärä henkilötyövuosina tulosityksiköittäin

TULOSYKSIKKÖ	2011	Toteutunut	Poikkeama
Vapaa-ajan palvelut	0,29	0,29	0,00

4.1.4.5 Varhaiskasvatus

Tilivelvollinen

Varhaiskasvatuksen esimies; varhaiskasvatuspäällikkö

Tulosalueen kuvaus

Varhaiskasvatukseen kuuluvat kunnallinen päivähoito, esiopetus ja lasten kotihoidontuki.

Varhaiskasvatuksen tavoitteena on tuottaa lapsen yksilöllistä kehitystä tukevaa ja laadukasta päivähoitoa ja esiopetusta.

Koululaisten aamu- ja iltapäivätoiminta 1-2 -luokkalaisille ja erityisoppilaille, kuuluu myös varhaiskasvatuksen tulosalueeseen.

Tulosalueen toimintaympäristön muutokset

Olvenlammilla sijainnut ryhmäpäiväkoti Sinikello lakkautettiin kesäkuun aikana. Lakkauttamista puolsivat ryhmäpäiväkodin korkeat käyttökustannukset, varhaiskasvatuksen keskittäminen pienemmälle alueelle, sekä pitkällä tähtäimellä henkilökunnan koulutustason nostaminen. Lapsista kaksi sijoitettiin perhepäivähoitoon ja seitsemän päiväkotia Kissankelloon. Henkilökunta (kolme perhepäivähoitajaa) sijoitettiin uudelleen varhaiskasvatuksen eri yksiköihin Kissankelloon, Heituinlahden ryhmäpäiväkotiin sekä esiopetukseen.

Esiopetusta annettiin toimikaudella 2010-2011 Kivikoulun esiopetusryhmässä ja päiväkotia Kissankellossa. Syksystä 2011 alkaen esiopetus on Savitaipaleella keskitetty yhteen ryhmään Kirkonkylän koululla. Esikouluryhmä on ollut avoinna maanantaista perjantaihin klo 6.40-17.00, jolloin esikoululaiset ovat saaneet päivähoiton samasta paikasta. Esikouluryhmässä kirkonkylällä on työskennellyt lastentarhanopettaja, kaksi lastenhoitajaa sekä osapäiväinen ryhmäavustaja. Heituinlahdessa esiopetusta on annettu syksystä 2011 lähtien esikoululaiselle integroidussa ryhmäpäiväkodissa. Heituinlahden integroidussa esiopetusryhmässä on työskennellyt yksi vt. lastentarhanopettaja ja kaksi perhepäivähoitajaa.

Esiopetuksen keskittäminen toi päivähoitopaikkoja Kissankellon päiväkotiin. Loppuvuodesta 2011 Kissankellossa oli kirjoilla 21 lasta, joista noin puolella oli sovitellut hoitopäivät.

Vuoropäiväkoti Tuulikellossa viikonloppu- ja iltahoidon osuus kasvoi vuonna 2011. Määräaikaisen henkilökunnan määrää on jouduttu kasvattamaan henkilökunnan arkivapaiden vuoksi.

Varhaiskasvatuksesta Heituinlahden ryhmäperhepäivähoidosta jäi eläkkeelle kesällä 2011 yksi ryhmäpäiväkodissa työskennellyt perhepäivähoitaja. Hänen tilalleen tuli kesällä 2011 lakkautetusta ryhmäpäiväkoti Sinikellosta perhepäivähoitaja.

Koululaisten aamuhoito erillisenä palveluna lakkautettiin syksyllä 2011. Käyttöaste aamuisin jäi pieneksi vieden samalla henkilökuntaresursseja. Koululaisten aamuhoito integroitiin kirkonkylällä päiväkotia Kissankelloon sekä Kirkonkylän koulun esiopetukseen. Heituinlahdessa koululaisten aamuhoito on toiminut ryhmäperhepäivähoidon yhteydessä.

Tulosalueen tulosityksiköt

Päiväkoti Kissankello, vuoropäiväkoti Tuulikello, koululaisten iltapäivätoiminta, perhepäivähoito, esiopetus, erityispäivähoito ja lasten kotihoidontuki (Kelan maksama tuki, mikä laskutetaan kunnalta).

Tavoitteet

Tuloksellisuustavoitteet

Miten hyvin talousarviossa asetetut tuloksellisuustavoitteet on saavutettu?

Tavoitteiden toteutuminen arvioidaan asteikolla 1 – 4 seuraavasti:

1 = ei ole toteutunut lainkaan 2 = toteutunut osittain 3 = toteutunut kokonaan 4 = on ylitetty

Tavoite ja mittari	Mittarin tavoitearvo Ta 2011	Toteutunut	Poikkeama	Tot. aste (1-4)
Asiakastyytyväisyys Mittari: kysely lapsille, asteikko 1-5	4,5	Ei kyselyä		
kattava palveluorganisaatio, mittari: jonotusaika päivähoitoon kiireellisissä tapauksissa.	2 vk	2 vk		3
koulutettu henkilökunta, mittari: ammatillinen tutkinto %:lla henkilöstöstä.	85	69		2

Talous

	Talousarvio 2011			Toteutunut 31.12.2011		
	TA	lisä	yht	tot.	ero	%
Toimintatuotot	120 500	0	120 500	135 832	15 332	113
Toimintakulut	-1 173 180	0	-1 173 180	-1 159 633	13 547	99
Toimintakate	-1 052 680	0	-1 052 680	-1 023 802	28 878	97

Tilinpäätös 2011

Tulosalueen tunnusluvut

Tunnusluvut	TA 2011	Toteutunut	Poikkeama
Päiväkoti Kissankello 3-6-vuotiaita, käyttöaste, %	85	52,72	-32,28
Päiväkotihoitopäiviä	3 500	3 646,5	146,5
Päiväkotihoidon hinta €/pv	39		
Perhepäivähoitopäiviä	11 500	7 964	-3 536
Perhepäivähoidon hinta €/pv	40		
Vuoropäiväkodin käyttöaste	85	86,57	1,57
VuoropäiväkotiTuulikello Hoitopäiviä (hoitopaikat 24)	3 000	3 129,5	129,5
Vuorohoidon hinta €/pv	48		
Esiopetukseen osallistuvat, % / ikäluokka	100	100	
Esiopetuksen toimintapäiviä	5 700	5 709	9
Esiopetuspäivän hinta €/pv	30		
Iltapäivätoiminnan toimintapäivät	4 000	4 888	888
Iltapäivätoiminnan hinta €/pv	6		

Tulosalueen henkilömäärä henkilötyövuosina tulosityksiköittäin

TULOSYKSIKKÖ	2011 KAIKKI	Toteutunut	Poikkeama
Varhaiskasvatus	25,7	26,10	0,40

4.1.4.6 Kansalaisopisto

Tilivelvollinen

Kansalaisopiston rehtori

Tulosalueen kuvaus

Kansalaisopiston toimialueena ovat Savitaipaleen, Lemmin ja Suomenniemen kunnat. Kansalaisopiston henkilöstökulut muodostuvat kansalaisopiston rehtorin, osa-aikaeläkkeellä olevan kanslistin, koulujen kanssa yhteisten päätoimisten opettajien sekä tuntiopettajien palkkauskustannuksista. Tuntiopettajien palkat ovat 146 240 €. Tuloista suurimman osan muodostavat myyntitulot kunnilta 41 668 € sekä opintomaksutulot 41 173 €.

Tulosalueen toimintaympäristön muutokset

Kansalaisopiston rehtorin virka täytettiin kahden vuoden määräajaksi elokuusta 2010 lähtien. Kansalaisopiston kanslisti siirtyi osa-aikaeläkkeelle 1.9.2011 lähtien.

Kunta on saanut valtionavustusta lukuvuodelle 2010 - 2011 eläkeläisten ja työttömien opistomaksujen alentamiseen 7000 euroa. Opintomaksuista annettiin eläkeläisille ja työttömille 30 prosentin alennus lukuvuonna 2011.

Tavoitteet

Tuloksellisuustavoitteet

Miten hyvin talousarviossa asetetut tuloksellisuustavoitteet on saavutettu?

Tavoitteiden toteutuminen arvioidaan asteikolla 1 – 4 seuraavasti:

1 = ei ole toteutunut lainkaan 2 = toteutunut osittain 3 = toteutunut kokonaan 4 = on ylitetty

Tavoite ja mittari	Mittarin tavoitearvo Ta 2011	Toteutunut	Poikkeama	Tot. aste (1-4)
Opetuksen volyyymi	5 800	5 620	180	2
Opintoryhmien yhteenlaskettu opiskelijamäärä	2 900	Lasketaan myöhemmin		
Opetustunnin nettohinta = menot-tulot (sis.valtionosuus)	15,5 €	15,0	0,50 €	4

Talous

	Talousarvio 2011			Toteutunut 31.12.2011		
	TA	lisä	yht	tot.	ero	%
Toimintatuotot	87 908	0	87 908	89 842	1 934	102
Toimintakulut	-377 403	0	-377 403	-353 975	23 428	94
Toimintakate	-289 495	0	-289 495	-264 132	25 363	91

Tulosalueen henkilömäärä henkilötyövuosina tulosityksiköittäin

TULOS-YKSIKKÖ	2011 KAIKKI	Toteutunut	Poikkeama
Kansalaisopisto Lisäksi kansalaisopiston palveluksessa on n. 60 tuntiopettajaa	2	1,87	0,13

4.1.5 Perusturvalautakunta

4.1.5.1 Perusturvan hallinto

Tilivelvollinen

Kunnanjohtaja

Tulosalueen kuvaus

Kuntien järjestämä terveys- ja sosiaalipalvelujen tuotanto ja henkilöstö siirtyivät Etelä-Karjalan sosiaali- ja terveys piirille vuoden 2010 alusta. Piirin avulla yhdistettiin perusterveydenhuolto, sosiaalihuolto ja erikoissairaanhoido. Piirin tehtävänä on järjestää Etelä-karjalan alueelle sosiaali- ja terveydenhuollon palvelut. Haasteena on turvata palvelut myös tulevaisuudessa, jolloin hoidontarve kasvaa ja hoitavaa henkilöstöä eläköityy aiempaa enemmän.

Hallintosäännön mukaan kunnassa on perusturvalautakunta. Perusturvalautakunnan tehtäväksi tulee valmistella kunnanhallitukselle Etelä-Karjalan sosiaali- ja terveyspiiriä koskeva palvelusopimus ja muut mahdolliset sosiaali- ja terveyspalveluja koskevat asiat sekä tuoda esille kuntalaisten toiveita ja kokemuksia piirin toiminnasta. Perusturvalautakunnan puheenjohtaja oli mukana valmistelemissa palvelusopimusta.

Perusturvan tehtävien ja henkilöstön siirryttyä Etelä-Karjalan sosiaali- ja terveyspiiriin järjestettäväksi tulee kunnassa olla joku viranhaltija, joka vastaa mm. perusturvalautakunnan asioiden valmistelusta ja esittelystä sekä on mukana neuvoteltaessa kunnan palvelusopimuksesta sekä osallistuu Eksoten johtoryhmiin ja muihin kokouksiin Savitaipaleen edustajana. Palvelujohtaja on vastannut edellä mainituista asioista. Lisäksi lautakunnan tehtävänä on valvoa kuntalaisten etua, palvelujen laatua ja kustannusten kehittymistä sosiaali- ja terveyspalvelujen toteutumisessa.

Eksote on toimittanut laskutusperusteiden mukaisia taloustietoja sekä kuntakohtaisia toimintatietoja. Lukujen vertaaminen vuoteen 2010 on hankalaa, koska koko maakunnan yhteistä raportointijärjestelmää otettiin vasta käyttöön ja sen käyttämien ei vielä ollut yhdenmukaista. Pidempiaikaisten trendien saaminen edellyttää useamman vuoden vertailukelpoista seuranta.

Savitaipaleen kunta ostaa Luumäeltä palvelujohtajan työpanoksesta 40 %.

Palvelujohtaja on tehtävänkuvansa mukaisesti valvonut Eksoten toimintaa kuntalaisten ja kunnan näkökulmasta mm.

- Ollut mukana valmistelemissa ja neuvottelemassa palvelusopimusta
- Luonut verkoston ja toimintatavat, jonka avulla kuntaa saa tietoa palvelusopimuksen toteutumisesta ja Eksoten toiminnasta
- Osallistunut Eksoten työryhmien ja johtoryhmien toimintaan, Savitaipaleen kunnan näkökulmasta
- Seurannut kuntalaisten hyvinvointia esim. tilastojen ja tutkimusten avulla

Piirin järjestämät palvelut

Piiri järjestää Imatran kaupunkia lukuun ottamatta jäsenkuntien puolesta perusterveydenhuollon, sosiaalihuollon sekä sosiaalihuoltoasetuksessa tarkoitetun ehkäisevän työn lukuun ottamatta lasten päivähoitoa, ympäristöterveydenhuoltoa ja eläinlääkintähuoltoa.

Sosiaalihuollon tehtäviin kuuluvat muun muassa toimeentulotuki ja sosiaalipalvelut. Sosiaalipalveluja ovat sosiaalityö, kasvatus- ja perheneuvonta, kotipalvelut, asumispalvelut, laitoshuolto, perhehoito, lastensuojelu, vammaispalvelut, kehitysvammaispalvelut, vammaisten henkilöiden työllistymistä tukeva toiminta ja vammaisten henkilöiden työtoiminta, päihdehuolto, isyys- ja elatusasiat, lapsen huolto- ja tapaamisoikeusasiat, perheasioiden sovittelu, ottolapsineuvonta, omaishoidon tuki ja kuntouttava työtoiminta sekä muu työllistämistä tukeva toiminta. Asumispalveluja järjestetään vanhuksille, mielenterveyskuntoutujille, vammaisille henkilöille ja päihdehuollon asiakkaille. Piirin tehtäviin kuuluu myös raittiustyö.

Erikoissairaanhoidon ja kehitysvammaisten erityishuolto järjestetään kaikille Etelä-Karjalan kunnille. Kehitysvammaisten erityishuollon järjestämiseksi maa on jaettu erityishuoltopiireihin. Erityishuoltopiiriin kuuluvat kunnat ovat jäseninä erityishuoltopiirin kuntayhtymässä, jonka tehtävä on järjestää kuntien velvollisuudeksi säädetty erityishuolto. Etelä-Karjalan erityishuoltopiiri on yhdistetty sairaanhoidopiiriin. Siihen kuuluvat sairaanhoidopiirin jäsenkunnat sekä Parikkala. Kunnat tuottavat kuitenkin kehitysvammaisten palveluja osittain itse. Erityishuoltopiirillä ei ole esimerkiksi omia toimintayksiköitä.

Sosiaali- ja terveystoimi voi tuottaa palvelut itse tai ostaa ne muilta palveluntuottajilta. Kunnan ja sosiaali- ja terveystoimen tehtyä vuosittaisen palvelusopimuksen sosiaali- ja terveystoimi vastaa noiden palvelujen saatavuudesta kunnan asukkaille. Sopimus tehdään periaatteella ”tämä palvelukokonaisuus kuntamme asukkaille”. Tosin esim. hoidon tarpeen kasvu tai rekrytointiongelmien voimat hankaloittaa toimintaa ja/tai muuttaa palveluntuottamistapaa.

Tavoitteet

Sosiaali- ja terveystieteiden tavoitteet ovat selvitystyön aikana muotoutuneet eri näkökulmista seuraavasti:

Asiakasnäkökulma	
Asiakas voi käyttää palveluja minkä kunnan alueella haluaa	Kustannuslaskennalle asettuu haasteita, samoin toiminnan rakenteelle ja tietojärjestelmille.
Asiakas voi ottaa vastuuta omasta terveydestään ja hyvinvoinnistaan entistä enemmän voimavarojensa mukaan	Ennaltaehkäisevien palvelujen yhteinen kehittäminen. Kolmannen sektorin toimijoiden verkoston ohjaaminen. Yksityiseltä -yksityiselle -palvelujen kehittäminen. Terveystieteiden edistämisen ja hyvinvointipolitiikan koordinoitujen toimien.
	Asiakkaiden valinnanvapautta ja tasapuolisuutta palveluiden saatavuudessa kehitetään
Prosessinäkökulma	
Hallinnon ja tukipalvelujen tehostaminen	Kuntiin ei jää piirin kanssa päällekkäisiä omia toimintoja – luottamus on pystyttävä rakentamaan.
Lakisääteisten palvelujen tuottaminen tehokkaammin	Kuntien lakisääteisen velvoitteen syntymisen ohjaaminen kuntien yleisjohdon ja sosiaali- ja terveystieteiden asiantuntijajohdon yhteistyönä edellyttää uusia toimintamalleja.
Hoito- ja palveluprosessien uudistaminen	Prosessiuudistuksilla saadaan aikaan tehokkuutta ja parannetaan palvelujen laatua.
	Tukipalveluita on keskitetty ja prosesseja on lähdetty uudistamaan
Henkilöstönäkökulma	
Eriosaamisen laajempi käyttö ja yksilöllisempi kehittäminen	Suurin osa henkilöstöstä jatkaa työtä kuten ennenkin – on pystyttävä luomaan yhteiset verkostot suhteellisen harvalle erityisosaajien joukolle.
Houkutteleva ja mahdollisuuksia tarjoava työnantaja	Yhteinen henkilöstöpolitiikka, palkkojen maltillinen harmonisointi ja yhteiset henkilökuntaedut.
	Yhteistä henkilöstöpolitiikkaa on lähdetty luomaan, haasteena on ollut avainhenkilöiden rekrytointi
Talousnäkökulma	
Kustannusten nousu on saatava kokonaisuutena jäämään kuntien tulokehityksen tasolle	Johtamiskulttuurin ja omistajaohjauksen suuri haaste.
	Kunnan maksuosuus vuodelle 2010 muodostui kolmen edellisen vuoden keskiarvosta suhteutettuna Eksoten kokonaiskustannuksiin.

Palvelusopimus

Kukin kunta ja piiri laativat vuosittain palvelusopimuksen. Sopimuksen hyväksyvät kunnanhallitus ja sosiaali- ja terveystieteiden hallitus. Palvelusopimuksella kunta päättää ja sopii, miten ja missä laajuudessa palvelut toteutetaan. Palvelusopimus mahdollistaa kunnille itselleen palvelutason ja palvelujen laajuuden määrittämisen. Tosin esim. rekrytointiongelmien voivat tuoda muutoksia palveluiden tuottamiseen.

Kunta voi palvelusopimuksella varmistaa kunnassa paikallisesti toteutettavat (toimitettavat) palvelut (lähipalvelut). Kunta voi palvelusopimuksessa sopia myös määrärahasidonnaisten palvelujen ja resurssien (esim. henkilöstö ja tilat) määrittämisestä osin kuin niitä ei ole lainsäädännössä määritetty. Palvelusopimuksessa voidaan myös yhteisesti piirin kanssa sopia, että osa palveluista hankitaan piirin ulkopuolelta (esim. osa vanhustenpalveluista, kuten kotihoito tai palveluasunnot hankitaan yksityisiltä tai yhdistyksiltä).

Neuvoteltu palvelusopimus kattoi samantasoiset palvelut kuin vuonna 2010. Kuntalaisilta tulleen palautteen mukaan käytännön asioiden toteutuksessa on ollut haastetta, esimerkiksi ajanvarauksen puhelinliikenne ei ole toiminut. Toisaalta esim. omaishoidontuen laajentaminen on saanut kiitosta.

Talous

	Talousarvio 2011			Toteutunut 31.12.2011		
	TA	lisä	yht	tot.	ero	%
Toimintatuotot	460 000	0	460 000	416 762	-43 238	91
Toimintakulut	-14 303 309	-52 500	-14 355 809	-14 329 414	26 395	100
Toimintakate	-13 843 309	-52 500	-13 895 809	-13 912 652	-16 843	100
Poistot	-45 581	0	-45 581	-46 098	-517	101

Toteuma ylittyi budjetoidusta vajaa 17 000 euroa. Syynä Eksoten v. 2009 ja 2010 alijäämien kattaminen, päätös Kvalt 12.12.2011 § 57.

Tilinpäätös 2011

4.1.6 Tekninen lautakunta**4.1.6.1 Teknisen hallinto****Tilivelvollinen**

Osastopäällikkö

Tulosalueen kuvaus

Teknisen hallinto on koko teknisen alueen ja lautakuntatyöskentelyn hallinnointia.

Tulosalueen toimintaympäristön muutokset

Teknisen hallinto on jaettu kolmeen eri osa-alueeseen, tekninen hallinto, yhdyskuntatekniikan hallinto ja kiinteistöhallinto

Tulosalueen tulosityksiköt

Tulosalueeseen kuuluu, koko tekninen hallinto, tekninen lautakunta, lupa- ja toimitusjaosto.

Talous

	Talousarvio 2011			Toteutunut 31.12.2011		
	TA	lisä	yht	tot.	ero	%
Toimintatuotot	1 500	0	1 500	84 765	83 265	5 651
Toimintakulut	-175 279	0	-175 279	-224 930	-49 651	128
Toimintakate	-173 779	0	-173 779	-140 164	33 615	81
Poistot	-8 460	0	-8 460	-6 859	1 601	81

Tulosalueen henkilömäärä henkilötyövuosina tulosityksiköittäin

TULOS-YKSIKKÖ	2011 KAIKKI	Toteutunut	Poikkeama
Tekninen hallinto	4	3,67	0,33

4.1.6.2 Rakennusvalvonta ja yksityistiet

Tilivelvollinen

Rakennustarkastaja / tielautakunnan sihteeri

Tulosalueen kuvaus

Antaa asiakkaille tarvitsemansa hyvätasoiset rakennustarkastus-, ja tielautakunnan-sihteerin palvelut. Tavoitteena on pitää ja kehittää rakennettua ympäristöä suunnitelmallisesti viihtyisänä ja hyvännäköisenä.

Tavoitteet

Tuloksellisuustavoitteet

Miten hyvin talousarviossa asetetut tuloksellisuustavoitteet on saavutettu?

Tavoitteiden toteutuminen arvioidaan asteikolla 1 – 4 seuraavasti:

1 = ei ole toteutunut lainkaan 2 = toteutunut osittain 3 = toteutunut kokonaan 4 = on ylitetty

Tavoite ja mittari	Mittarin tavoitearvo TS 2011	Toteutunut	Poikkeama	Tot. arvo (1-4)
Rakennus- ja toimenpidelupa-hakemukset, kpl	130	111	19	3
Toimenpideilmoitus-hakemukset, kpl	60	58	2	3
Poikkeamislupa-hakemukset, kpl	15	7	8	2

Talous

	Talousarvio 2011			Toteutunut 31.12.2011		
	TA	lisä	yht	tot.	ero	%
Toimintatuotot	45 000	0	45 000	47 073	2 073	105
Toimintakulut	-254 913	0	-254 913	-240 804	14 109	94
Toimintakate	-209 913	0	-209 913	-193 731	16 182	92

Tulosalueen (tulosityksikön) tunnusluvut

Tunnusluvut	Ta 2011	Toteutunut	Poikkeama
Kunnan avustamat yksityistiet, km	275	285	10

Tulosalueen henkilömäärä henkilötyövuosina tulosityksiköittäin

TULOS-YKSIKKÖ	2011 KAIKKI	Toteutunut	Poikkeama
Rakennusvalvonta ja yksityistiet	1,5	1,19	0,31

4.1.6.3 Yhdyskuntapalvelut

Tilivelvollinen

Osastopäällikkö/LVI-tekniikko
Kunnaninsinööri / liikuntapaikat, kaavatiet, tievalaistus

Tulosalueen kuvaus

Yhdyskuntatekniset palvelut

Tulosalueen toimintaympäristön muutokset

Uuden organisaation myötä jakautunut kunnaninsinöörille ja LVI-tekniikolle.
Palkattu työnjohtajansijainen 4 kk , yhteinen laitosten kanssa

Tulosalueen tulosityksiköt

Kaavateiden kunnossapito- ja tievalaistus, puistot ja yleiset alueet ja liikuntapaikat.

Tavoitteet

Tuloksellisuustavoitteet

Miten hyvin talousarviossa asetetut tuloksellisuustavoitteet on saavutettu?

Tavoitteiden toteutuminen arvioidaan asteikolla 1 – 4 seuraavasti:

1 = ei ole toteutunut lainkaan 2 = toteutunut osittain 3 = toteutunut kokonaan 4 = on ylitetty

Tavoite ja mittari	Mittarin tavoitearvo Ta 2011	Toteutunut	Poikkeama	Tot. aste (1-4)
LIIKENNEVÄYLÄT				
Kaavateiden ylläpito, km	31,0	30,5	0,5	3
Kaavateiden ylläpidon kustannukset, e/km	3 765	3 064	701	3
Kaavateiden valaistus, km	23,3	23,1	0,2	3
Kaavateiden valaistuksen kustannukset, e/km	2 300	2 044	256	3

Talous

	Talousarvio 2011			Toteutunut 31.12.2011		
	TA	lisä	yht	tot.	ero	%
Toimintatuotot	21 500	0	21 500	26 556	5 056	124
Toimintakulut	-351 646	0	-351 646	-299 138	52 508	85
Toimintakate	-330 146	0	-330 146	-272 583	57 563	83
Poistot	-116 100	0	-116 100	-146 708	-30 608	126

Tulosalueen henkilömäärä henkilötyövuosina tulosityksiköittäin

TULOSYKSIKKÖ	2011 KAIKKI	Toteutunut	Poikkeama
Liikenneväylät	0,3	0,20	0,10
Puistot ja yleiset alueet	1,5	0,39	1,11

Tilinpäätös 2011

4.1.6.4 Jätehuolto**Tilivelvollinen**

Osastopäällikkö/LVI-teknikko

Tulosalueen kuvaus

Jätehuollon järjestäminen kattavasti koko kunnan alueella vakinaisille asukkaille, kesäasukkaille ja yrityksille. Panostetaan kierrätystoimintaan. Järjestetään jätetempauksia.

Tulosalueen toimintaympäristön muutokset:

Jätehuolto siirtyi kokonaisuudessaan 31.12.2009 Etelä-Karjalan jätehuollon hoidettavaksi. Kunnalla on vastuu ja valvonta jätehuollosta.

Tulosalueen tulosityksiköt

Tuloalueeseen kuuluu Jätehuolto.

Talous

	Talousarvio 2011			Toteutunut 31.12.2011		
	TA	lisä	yht	tot.	ero	%
Toimintatuotot	9 000	0	9 000	14 648	5 648	163
Toimintakulut	-9 000	0	-9 000	-10 916	-1 916	121
Toimintakate	0	0	0	3 732	3 732	0
Poistot	-1 180	0	-1 180	-1 181	-1	100

Tulosalueen henkilömäärä henkilötyövuosina tulosityksiköittäin

TULOS-YKSIKKÖ	2011 KAIKKI	Toteutunut	Poikkeama
Jätehuolto		0,08	0,08

4.1.6.5 Asuinhuoneistot ja –rakennukset

Tilivelvollinen

Kiinteistöpäällikkö

Tulosalueen kuvaus

Tämän tulosalueen alle kuuluu kiinteistöhallinto joka kustannuksiltaan jaetaan asuinhuoneistot/ rakennukset ja tilapalvelujen kesken.

Kunnan omistamat asuinrakennukset ja asunto-osakkeet (15 kpl). Strategiana on myydä yksittäisiä asunto-osakkeita ja tuottamattomia kiinteistöjä.

Tulosalueen tulosityksiköt

Asunto-osakkeet 15 kpl eri yhtiöissä ,Kiinteistö Oy Honkavatro (14 asuntoa), Kivikk`harjun rivitalo (3 asuntoa), Kunnan ent. maatilaa rakennus (5 asuntoa)

Tulosalueen toimintaympäristön muutokset:

Tavoitteet:

Tuloksellisuustavoitteet

Miten hyvin talousarviossa asetetut tuloksellisuustavoitteet on saavutettu?

Tavoitteiden toteutuminen arvioidaan asteikolla 1 – 4 seuraavasti:

1 = ei ole toteutunut lainkaan 2 = toteutunut osittain 3 = toteutunut kokonaan 4 = on ylitetty

Tavoite ja mittari	Mittarin tavoitearvo Ta 2011	Toteutunut	Poikkeama	Tot. aste (1-4)
Asunto Osakeyhtiö-muotoiset asunnot (kpl)	11	10	1	3
Kiinteistöosakeyhtiö muotoiset asunnot (kpl)	14	14	-	3
Asunnot asuinrakennuksissa (kpl)	36	19	17	2
Asuinhuoneistot ja rakennukset asuintalossa toimintakate yhteensä / €/m ² 3243 m ²	14	8	6	3

Talous

	Talousarvio 2011			Toteutunut 31.12.2011		
	TA	lisä	yht	tot.	ero	%
Toimintatuotot	211 445	0	211 445	262 738	51 293	124
Toimintakulut	-293 329	0	-293 329	-282 347	10 982	96
Toimintakate	-81 884	0	-81 884	-19 609	62 275	24
Poistot	-1 475	0	-1 475	-1 281	194	87

Tulosalueen henkilömäärä henkilötyövuosina tulosityksiköittäin

TULOSYKSIKKÖ	2011 KAIKKI	Toteutunut	Poikkeama
Asuinhuoneistot ja –rakennukset (tulosalue)	0,7	0,23	0,47

Tilinpäätös 2011

4.1.6.6 Liikelaitokset**Tilivelvollinen**

Osastopäällikkö/LVI-tekniikko

Tulosalueen kuvaus

Mahdollisimman häiriötön ja laadukas lämmön- ja vedentoimitus, puhdistamotoiminta ja konekeskuksen ylläpito kohtuukustannuksin.

Tulosalueen toimintaympäristön muutokset

Työnjohdon vajuus koko vuoden ajan, hoidettu olemassa olevin resurssein.

Tulosalueen tulosityksiköt

Vesilaitos, viemärlaitos, lämpölaite ja konekeskus

Tavoitteet**Tuloksellisuustavoitteet**

Miten hyvin talousarviossa asetetut tuloksellisuustavoitteet on saavutettu?

Tavoitteiden toteutuminen arvioidaan asteikolla 1 – 4 seuraavasti:

1 = ei ole toteutunut lainkaan 2 = toteutunut osittain 3 = toteutunut kokonaan 4 = on ylitetty

Tavoite ja mittari	Mittarin tavoitearvo Ta 2010	Toteutunut	Poikkeama	Tot. aste (1-4)
KAUKOLÄMPÖLAITOS				
• lämmön myynti (MWh/v)	9 600	9 462	138	3
• lämmön myynti (e/myyty-MWh)	62	64	2	3
• tuotantokustannus (e/myyty-MWh)	48	55	7	3
VESILAITOS				
• veden myynti (m3)	110 000	100 700	300	3
• veden myynti (e/myyty vesi-m3)	1,40	1,69	0,29	3
• tuotantokustannus (e/myyty vesi-m3)	0,80	0,86	0,06	3
VIEMÄRILAITOS				
• laskutettava jätevesimäärä (m3)	104 000	97 734	6 266	2
• e/laskutettu-jvm3	2,48	2,42	0,06	3
• jvm käsittelykustannus (e/jv-m3)	1,66	2,06	0,40	3

Talous

	Talousarvio 2011			Toteutunut 31.12.2011		
	TA	lisä	yht	tot.	ero	%
Toimintatuotot	1 055 500	0	1 055 500	1 076 060	20 560	102
Toimintakulut	-745 151	0	-745 151	-850 206	-105 055	114
Toimintakate	310 349	0	310 349	225 855	-84 494	73
Poistot	-215 100	0	-215 100	-209 897	5 203	98

Tulosalueen henkilömäärä henkilötyövuosina tulosityksiköittäin

TULOSYKSIKKÖ	2011 KAIKKI	Toteutunut	Poikkeama
Kaukolämpölaite	0,9	0,17	0,73
Vesilaitos	0,6	0,81	0,21
Viemärlaitos	1,2	1,17	0,03

4.1.6.7 Tilapalvelut

Tilivelvollinen

Kiinteistöpäällikkö

Tulosalueen kuvaus

Yleishallinnon rakennukset: kunnantalo, palotalo-kirjasto

Perusturvan rakennukset: päiväkotiki Kissankeho, Tuulikello, palvelukeskus Peiponpesä / Koivukoti, Terveyskeskus,

Sivistystoimen rakennukset: kirkonkylän ala-aste / lukio, Europaeuksen koulu, Savitaipaleen koulukeskus Heituinlahden koulu, Kivikoulu, Liikuntatalo, liikuntapaikat

Teknisen rakennukset: keskusvarikko, Ikihonka-halli, kuivaamo, vanha kunnantalo, yleisö-WC, vuokrateollisuushalli, Oikkolan kartano, Heituinlahden terveystalo, Paimensaaren sauna, Ranta-aitta, Esai-halli, Europaeuksentalo, Marjahalli, Tukikohta, Kaijankoti. Palotalo/kirjasto. Terveystalo Heituinlahti

Tulosalueen toimintaympäristön muutokset:

Kirkonkylän koulun

Perusturvan rakennukset siirtyvät Eksote piirille josta tulee tilapalveluille tuloja.

Europaeus koulu purettu kokonaan. Savitaipaleen koulukeskuksen I-vaihe valmistunut elokuussa. II-vaihe aloitettu rakentaa ja valmistuu kesällä 2012.

Peiponpesän 8 asuntoa ja koivukodin 20 asuntoa otettu käyttöön 2011

Torikioski myyty 2011.

Tavoitteet

Sisäisen vuokran käyttöönoton suunnittelu jolloin kiinteistöhallinnon käyttökate paranee.

Tuloksellisuustavoitteet

Miten hyvin talousarviossa asetetut tuloksellisuustavoitteet on saavutettu?

Tavoitteiden toteutuminen arvioidaan asteikolla 1 – 4 seuraavasti:

1 = ei ole toteutunut lainkaan 2 = toteutunut osittain 3 = toteutunut kokonaan 4 = on ylitetty

Tavoite ja mittari	Mittarin tavoitearvo Ta 2010	Toteutunut	Poikkeama	Tot. aste (1-4)
Tehokas tilojen käyttö	-288	-280	8	3

Tilinpäätös 2011

Talous

	Talousarvio 2011			Toteutunut 31.12.2011		
	TA	lisä	yht	tot.	ero	%
Toimintatuotot	898 075	0	898 075	828 595	-69 480	92
Toimintakulut	-1 186 440	0	-1 186 440	-1 109 016	77 424	93
Toimintakate	-288 365	0	-288 365	-280 421	7 944	97
Poistot	-431 500	0	-431 500	-476 866	-45 366	111

Tulosalueen (tulosityksikön) tunnusluvut

Tunnusluvut	Ta 2011	Toteutunut	Poikkeama
Tilapalvelun toimintakate yht, €/m ² yhteensä 27163 m ²	-10	-10	

Tulosalueen henkilömäärä henkilötyövuosina tulosityksiköittäin

TULOSYKSIKKÖ	2011 KAIKKI	Toteutunut	Poikkeama
Yleishallinnon	1	1,13	0,13
Perusturvan	1	0,66	0,34
Sivistyksen	4	4,29	0,29
Teknisen	8	2,36	5,64
YHTEENSÄ:	14	8,44	5,56

4.1.6.8 Maa- ja metsäalueet**Tilivelvollinen**

Osastopäällikkö/ (rakennustarkastaja tonttimyyntien osalta)

Tulosalueen kuvaus

Tulosalueella on metsänmyynti ja metsätilojen hoito sekä vuokratonttien ja -alueiden vuokratulot.

Tulosalueen toimintayksikön muutokset

Pettilään valmistunut kyläyleiskaava, johon tullut uusia asuintontteja.

Tavoitteet**Tuloksellisuustavoitteet**

Miten hyvin talousarviossa asetetut tuloksellisuustavoitteet on saavutettu?

Tavoitteiden toteutuminen arvioidaan asteikolla 1 – 4 seuraavasti:

1 = ei ole toteutunut lainkaan 2 = toteutunut osittain 3 = toteutunut kokonaan 4 = on ylitetty

Tavoite ja mittari	Mittarin tavoitearvo Ta 2011	Toteutunut	Poikkeama	Tot. aste (1-4)
Vuokratulot, e	20 000	21 930	1 930	3
Metsänmyyntitulot, e	86 000	69 387	16 613	2
Asuntotonttien myynti, kpl	5	7	2	3

Talous

	Talousarvio 2011			Toteutunut 31.12.2011		
	TA	lisä	yht	tot.	ero	%
Toimintatuotot	85 000	0	85 000	91 468	6 468	108
Toimintakulut	-42 250	0	-42 250	-44 119	-1 869	104
Toimintakate	42 750	0	42 750	47 349	4 599	111

Tulosalueen (tulosityksikön) tunnusluvut

Tunnusluvut	Ta 2011	Toteutunut	Poikkeama
Talousmetsien pinta-ala, ha	458	425	14
Vuokrattujen asuntotonttien määrä, kpl	38	32	6
Rakentamisvalmiit asuntotontit, kpl	30	26	3
Muut alueet, kpl	7	7	-

Tulosalueen henkilömäärä henkilötyövuosina tulosityksiköittäin

TULOS-YKSIKKÖ	2010 KAIKKI	Toteutunut	Poikkeama
metsätilat	0,02	0,02	0,02

Tilinpäätös 2011

4.1.7 KÄYTTÖTALOUSOSA YHTEENSÄ (ulkoiset ja sisäiset erät)**Käyttötalous osastoittain**

	Talousarvio 2011			Toteuma 2011		
	TA	lisä	yht	tot.	ero	%
Kunnanvaltuusto						
Toimintatuotot	4 100 850	0	4 100 850	4 455 124	354 274	109
Toimintakulut	-5 602 300	0	-5 602 300	-5 903 455	-301 155	105
Toimintakate	-1 501 450	0	-1 501 450	-1 448 331	53 119	96
Poistot	-30 530	0	-30 530	-49 731	-19 201	163
Sivistyslautakunta						
Toimintatuotot	598 833	0	598 833	822 768	223 935	137
Toimintakulut	-5 539 660	0	-5 539 660	-5 381 628	158 032	97
Toimintakate	-4 940 827	0	-4 940 827	-4 558 860	381 967	92
Poistot	-10 074	0	-10 074	-17 099	-7 025	170
Perusturvalautakunta						
Toimintatuotot	460 000	0	460 000	416 762	-43 238	91
Toimintakulut	-14 303 309	-52 500	-14 355 809	-14 329 414	26 395	100
Toimintakate	-13 843 309	-52 500	-13 895 809	-13 912 652	-16 843	100
Poistot	-45 581	0	-45 581	-46 098	-517	101
Tekninen lautakunta						
Toimintatuotot	2 327 020	0	2 327 020	2 431 904	104 884	105
Toimintakulut	-3 058 008	0	-3 058 008	-3 061 475	-3 467	100
Toimintakate	-730 988	0	-730 988	-629 572	101 416	86
Poistot	-773 815	0	-773 815	-842 792	-68 977	109
Kaikki yhteensä						
Toimintatuotot	7 486 703	0	7 486 703	8 126 557	639 854	109
Toimintakulut	-28 503 277	-52 500	-28 555 777	-28 675 973	-120 196	100
Toimintakate	-21 016 574	-52 500	-21 069 074	-20 549 416	519 658	98
Poistot	-860 000	0	-860 000	-955 718	-95 718	111

Toimintakatteiden poikkeamat tulosalueittain 2011

Tulosalue	Toimintakatteen alitus	Toimintakatteen ylitys
Keskusvaalilautakunta		-2 812
Tarkastuslautakunta		-1 785
Yleishallinto	28 592	
Elinkeino- ja maaseutulausakunta	21 243	
Ruokahuolto	40 489	
Projektit		-22 351
Yhteistoiminnat		-10 257
Sivistystoimen hallinto	1 258	
Koulutus	307 211	
Kulttuuripalvelut		-287
Vapaa-ajan palvelut	19 543	
Varhaiskasvatus	28 878	
Kansalaisopistolautakunta	25 363	
Perusturvan hallinto		-16 843
Teknisen hallinto	33 615	
Rakennusvalvonta ja yksityisti	16 182	
Yhdyskuntapalvelut	57 563	
Jätehuolto	3 732	
Liikelaikokset		-84 494
Asuinhuon. ja rakennukset	62 275	
Tilapalvelut	7 944	
Maa- ja metsäalueet	4 599	

Tilinpäätös 2011

4.2 Investointiosan toteutumisvertailu

Hankeryhmä / Hanke	Talousarvio 2011			Toteutuma 2011		
	TA	lisä	yht	tot.	ero	%
Kiinteän om.osto ja myynti						
TULOT	0	0	0	633 251	633 251	0
MENOT	0	-40 000	-40 000	-30 000	10 000	75
NETTO	0	-40 000	-40 000	603 251	643 251	-1 508
Talonrakennus						
Kunnantalo						
TULOT	0	0	0	0	0	0
MENOT	-6 000	6 000	0	0	0	0
NETTO	-6 000	6 000	0	0	0	0
Keskuskeittiö						
TULOT	0	0	0	0	0	0
MENOT	-900 000	-300 000	-1 200 000	-1 252 171	-52 171	104
NETTO	-900 000	-300 000	-1 200 000	-1 252 171	-52 171	104
Koivukoti						
TULOT	0	0	0	0	0	0
MENOT	-300 000	0	-300 000	-132 216	167 784	44
NETTO	-300 000	0	-300 000	-132 216	167 784	44
Terveyskeskus						
TULOT	0	0	0	0	0	0
MENOT	-60 000	0	-60 000	-19 536	40 464	33
NETTO	-60 000	0	-60 000	-19 536	40 464	33
Peiponpesä/ uusi						
TULOT	0	0	0	0	0	0
MENOT	-100 000	0	-100 000	-120 072	-20 072	120
NETTO	-100 000	0	-100 000	-120 072	-20 072	120
Peiponpesä/ saneeraus						
TULOT	0	0	0	0	0	0
MENOT	0	0	0	-113 762	-113 762	0
NETTO	0	0	0	-113 762	-113 762	0
Koulurakennushanke						
TULOT	1 262 000	0	1 262 000	864 000	-398 000	68
MENOT	-5 000 000	0	-5 000 000	-5 507 658	-507 658	110
NETTO	-3 738 000	0	-3 738 000	-4 643 658	-905 658	124
Ikihonkahalli						
TULOT	0	0	0	0	0	0
MENOT	-8 000	0	-8 000	-9 800	-1 800	123
NETTO	-8 000	0	-8 000	-9 800	-1 800	123
Oikkolan kartano						
TULOT	0	0	0	0	0	0
MENOT	-10 000	10 000	0	0	0	0
NETTO	-10 000	10 000	0	0	0	0
Yritystoiminta						
TULOT	0	0	0	0	0	0
MENOT	-80 000	0	-80 000	-20 000	60 000	25
NETTO	-80 000	0	-80 000	-20 000	60 000	25
Talonrakennus yhteensä						
TULOT	1 262 000	0	1 262 000	864 000	-398 000	68
MENOT	-6 464 000	-284 000	-6 748 000	-7 175 215	-427 215	106
NETTO	-5 202 000	-284 000	-5 486 000	-6 311 215	-825 215	115

Tilinpäätös 2011

Hankeryhmä / Hanke	Talousarvio 2011			Toteutuma 2011		
	TA	lisä	yht	tot.	ero	%
Julkinen käyttöomaisuus						
Kadut, tiet ja sillat						
TULOT	0	0	0	0	0	0
MENOT	-95 000	0	-95 000	-93 565	1 435	98
NETTO	-95 000	0	-95 000	-93 565	1 435	98
Puistot ja yleiset alueet						
TULOT	0	0	0	0	0	0
MENOT	-10 000	0	-10 000	-10 547	-547	105
NETTO	-10 000	0	-10 000	-10 547	-547	105
Terv.asema-Koivukoti/parkkialu						
TULOT	0	0	0	0	0	0
MENOT	0	-16 000	-16 000	-22 933	-6 933	143
NETTO	0	-16 000	-16 000	-22 933	-6 933	143
Urh.kenttä/ lähiliikuntapaikka						
TULOT	0	0	0	0	0	0
MENOT	-10 000	0	-10 000	-5 155	4 845	52
NETTO	-10 000	0	-10 000	-5 155	4 845	52
Julkinen käyttöomaisuus yhteensä						
TULOT	0	0	0	0	0	0
MENOT	-115 000	-16 000	-131 000	-132 200	-1 200	101
NETTO	-115 000	-16 000	-131 000	-132 200	-1 200	101
Liikelaikokset						
Kaukol. verkoston rakentaminen						
TULOT	0	0	0	0	0	0
MENOT	0	0	0	-4 652	-4 652	0
NETTO	0	0	0	-4 652	-4 652	0
Kaukol. verkoston uusiminen						
TULOT	0	0	0	0	0	0
MENOT	-35 000	0	-35 000	-20 914	14 086	60
NETTO	-35 000	0	-35 000	-20 914	14 086	60
Vesiverkoston uusiminen						
TULOT	0	0	0	0	0	0
MENOT	-15 000	0	-15 000	0	15 000	0
NETTO	-15 000	0	-15 000	0	15 000	0
Viemäriverkoston rakentaminen						
TULOT	0	0	0	0	0	0
MENOT	0	-40 000	-40 000	0	40 000	0
NETTO	0	-40 000	-40 000	0	40 000	0
Viemäriverkoston uusiminen						
TULOT	0	0	0	0	0	0
MENOT	-15 000	0	-15 000	-5 757	9 243	38
NETTO	-15 000	0	-15 000	-5 757	9 243	38
Liikelaikokset yhteensä						
TULOT	0	0	0	0	0	0
MENOT	-65 000	-40 000	-105 000	-31 323	73 677	30
NETTO	-65 000	-40 000	-105 000	-31 323	73 677	30
Kiinteä omaisuus yhteensä						
TULOT	0	0	0	1 497 251	235 251	119
MENOT	-360 000	-112 000	-472 000	-7 368 738	-344 738	105
NETTO	-5 382 000	-112 000	-472 000	-5 871 487	-109 487	102

Tilinpäätös 2011

Hankeryhmä / Hanke	Talousarvio 2011			Toteutuma 2011		
	TA	lisä	yht	tot.	ero	%
Irtain omaisuus						
Yleish. atk-laitteet						
TULOT	0	0	0	0	0	0
MENOT	-35 000	0	-35 000	-28 886	6 114	83
NETTO	-35 000	0	-35 000	-28 886	6 114	83
Kirjasto						
TULOT	0	0	0	0	0	0
MENOT	-12 000	0	-12 000	0	12 000	0
NETTO	-12 000	0	-12 000	0	12 000	0
Irtain omaisuus yhteensä						
TULOT	0	0	0	0	0	0
MENOT	-47 000	0	-47 000	-28 886	18 114	61
NETTO	-47 000	0	-47 000	-28 886	18 114	61
Osakkeet ja osuudet						
TULOT	0	180 000	180 000	167 917	-12 083	93
MENOT	0	-60 000	-60 000	-51 814	8 186	86
NETTO	0	120 000	120 000	116 103	-3 897	97
KAIKKI YHTEENSÄ						
TULOT	1 262 000	180 000	1 442 000	1 665 168	223 168	115
MENOT	-6 691 000	-440 000	-7 131 000	-7 449 437	-318 437	104
NETTO	-5 429 000	-260 000	-5 689 000	-5 784 269	-95 269	102

4.3 Tuloslaskelman toteutumisvertailu

(1000 euroa)	Talousarvio 2011			Toteutuma 2011		
	TA	lisä	yht	tot.	ero	%
TOIMINTATUOTOT						
Myyntituotot	2 169		2 169	2 370	202	109
Maksutuotot	562		562	716	153	127
Tuet ja avustukset	3 018		3 018	3 279	261	109
Muut toimintatuotot	1 145		1 145	1 167	22	102
	6 895		6 895	7 532	637	109
Valmistus omaan käyttöön				81	81	
TOIMINTAKULUT						
Henkilöstökulut						
Palkat ja palkkiot	-6 974		-6 974	-7 015	-41	101
Henkilösivukulut						
Eläkekulut	-1 967		-1 967	-1 969	-2	100
Muut henkilösivukulut	-386		-386	-345	41	89
Palvelujen ostot	-16 446	-53	-16 499	-16 663	-164	101
Aineet, tarvikkeet ja tavarat	-1 293		-1 293	-1 421	-128	110
Avustukset	-552		-552	-462	90	84
Muut toimintakulut	-294		-294	-289	5	98
	-27 911	-53	-27 964	-28 081	-118	100
TOIMINTAKATE	-21 017	-53	-21 069	-20 549	520	98
Verotulot	10 310		10 310	10 853	543	105
Valtionosuudet	9 800		9 800	10 446	646	107
Rahoitustuotot ja -kulut						
Korkotuotot	30		30	34	4	112
Muut rahoitustuotot				21	21	
Korkokulut	-260		-260	-180	80	69
Muut rahoituskulut				-8	-8	
VUOSIKATE	-1 136	-53	-1 189	616	1 805	-52
Poistot ja arvonalentumiset						
Suunn.mukaiset poistot	-860		-860	-956	-96	111
Satunnaiset erät						
Satunnaiset tuotot				401	401	
TILIKAUDEN TULOS	-1 996	-53	-2 049	61	2 110	-3
TILIKAUDEN YLIJÄÄMÄ (ALIJÄÄMÄ)	-1 996	-53	-2 049	61	2 110	-3

4.4 Rahoituslaskelman toteutumisvertailu

(1000 euroa)	Talousarvio 2011			Toteutuma 2011	
	TA	lisä	yht	tot.	ero
Toiminnan rahavirta					
Vuosikate	-1 136		-1 136	616	1 752
Satunnaiset erät				401	401
Tulorahoituksen korjauserät				-455	-455
Investointien rahavirta					
Investointimenot	-6 691	-440	-7131	-7 850	-719
Rah.osuudet investointimen.				864	864
Pysyvien vast.hyöd.luovutust.	1 262	180	1 442	1 155	-287
Toiminnan ja inv. rahavirta	-6 565	-260	-6 825	-5 270	1555
Rahoituksen rahavirta					
Antolainauksen muutokset					
Lainakannan muutokset					
Pitkäaik.lainojen lisäys	6 000		6 000	5 582	-418
Pitkäaik.lainojen vähennys	-300		-300	-30	270
Muut maksuvalmiuden muutokset					
Toimeksiant.var.ja po:n muut.					
Saamisten muutos				1 343	1 343
Korottomien velkojen muutos				-1 414	-1 414
Rahoituksen rahavirta	5 700		5 700	5 481	5 481
RAHAVAROJEN MUUTOS	-865	-260	-1 125	211	1 336

TILINPÄÄTÖS**5 TILINPÄÄTÖSLASKEMAT****5.1 Tuloslaskelma**

	TP 2011	TP 2010
TOIMINTATUOTOT		
Myyntituotot	2 370 167,73	1 923 215,25
Maksutuotot	715 518,79	672 263,08
Tuet ja avustukset	3 279 166,16	3 041 079,35
Muut toimintatuotot	1 167 143,80	1 344 219,83
	7 531 996,48	6 980 777,51
Valmistus omaan käyttöön	81 395,79	81 854,41
TOIMINTAKULUT		
Henkilöstökulut		
Palkat ja palkkiot	-7 014 664,46	-6 780 555,54
Henkilösivukulut		
Eläkekulut	-1 968 702,27	-2 071 185,05
Muut henkilösivukulut	-344 747,10	-280 320,53
Palvelujen ostot	-16 662 954,05	-15 927 711,78
Aineet, tarvikkeet ja tavarat	-1 420 809,97	-1 311 444,85
Avustukset	-462 099,42	-529 551,03
Muut toimintakulut	-288 830,88	-416 214,63
	-28 081 412,36	-27 235 129,00
TOIMINTAKATE	-20 549 415,88	-20 254 351,49
Verotulot	10 852 559,47	10 609 301,17
Valtionosuudet	10 445 535,00	10 244 844,00
Rahoitustuotot ja -kulut		
Korkotuotot	33 994,80	34 407,96
Muut rahoitustuotot	21 148,46	13 632,46
Korkokulut	-179 547,54	-27 794,87
Muut rahoituskulut	-8 411,01	428,73
VUOSIKATE	615 863,30	620 467,96
Poistot ja arvonalentumiset		
Suunn.mukaiset poistot	-955 718,22	-897 275,14
Satunnaiset erät		
Satunnaiset tuotot	400 787,15	0,00
TILIKAUDEN TULOS	60 932,23	-276 807,18
TILIKAUDEN YLIJÄÄMÄ (ALIJÄÄMÄ)	60 932,23	-276 807,18

Tilinpäätös 2011

5.2 Rahoituslaskelma

RAHOITUSLASKELMA	1.1.-31.12.2011	1.1.-31.12.2010
Toiminnan rahavirta		
Vuosikate	615 863,30	620 467,96
Satunnaiset erät	400 787,15	0,00
Tulorahoituksen korjaukset	-455 179,22	43 898,47
Investointien rahavirta		
Investointimenot	-7 850 224,40	-5 978 005,81
Rah.osuudet investointimen.	864 000,00	1 150 332,00
Pysyvien vast.hyöd.luovutust.	1 155 096,99	319 471,33
Toiminnan ja inv. rahavirta	-5 269 656,18	-3 843 836,05
Rahoituksen rahavirta		
Antolainauksen muutokset		
Lainakannan muutokset		
Pitkäaik.lainojen lisäys	5 582 300,00	4 000 000,00
Pitkäaik.lainojen vähennys	-30 424,36	-28 785,63
Lyhytaik.lainojen muutos		
Oman pääoman muutokset		
Muut maksuvalmiuden muutokset		
Toimeksiant.var.ja po:n muut.	0,00	-19 972,94
Vaihto-omaisuuden muutos	0,00	10 479,06
Saamisten muutos	1 342 919,51	-1 107 488,28
Korottomien velkojen muutos	-1 414 175,66	812 304,11
Rahoituksen rahavirta	5 480 619,49	3 666 536,32
RAHAVAROJEN MUUTOS	210 963,31	-177 299,73
RAHAVAROJEN MUUTOS	-210 963,31	177 299,73
Kassavarat 31.12.	2 264 474,69	2 053 511,38
Kassavarat 1.1.	2 053 511,38	2 230 811,11

Tilinpäätös 2011

5.3 Tase

VASTAAVAA	31.12.2011	31.12.2010
PYSYVÄT VASTAAVAT		
Aineettomat hyödykkeet		
Muut pitkävaikutteiset menot	30 878,01	39 768,21
Aineettomat hyödykkeet yht.	30 878,01	39 768,21
Aineelliset hyödykkeet		
Maa- ja vesialueet	849 809,54	875 182,39
Rakennukset	15 282 363,64	8 354 973,55
Kiinteät rakenteet ja laitt	1 724 498,47	1 827 119,66
Koneet ja kalusto	530 060,76	242 340,22
Ennakkomaksut ja kesk.er.h.	1 338 278,26	2 969 813,50
Aineelliset hyödykkeet yht.	19 725 010,67	14 269 429,32
Sijoitukset		
Osakkeet ja osuudet	2 920 611,50	3 036 714,24
Muut lainasaamiset	788 453,08	788 453,08
Sijoitukset yht.	3 709 064,58	3 825 167,32
PYSYVÄT VASTAAVAT YHT.	23 464 953,26	18 134 364,85
TOIMEKSIANTOJEN VARAT		
Lahj.rahastojen erityiskatt.	363 753,33	341 733,56
TOIMEKSIANTOJEN VARAT	363 753,33	341 733,56
VAIHTUVAT VASTAAVAT		
Vaihto-omaisuus		
Saamiset		
Pitkäaikaiset saamiset		
Lyhytaikaiset saamiset		
Myyntisaamiset	511 777,15	955 494,57
Lainasaamiset	20 000,00	35 000,00
Muut saamiset	102 469,42	523 795,06
Siirtosaamiset	52 728,18	515 604,63
Lyhytaikaiset saamiset yht.	686 974,75	2 029 894,26
Saamiset yht.	686 974,75	2 029 894,26
Rahoitusarvopaperit		
Rahat ja pankkisaamiset		
Rahat ja pankkisaamiset yht.	2 264 474,69	2 053 511,38
VASTAAVAA YHTEENSÄ	26 780 156,03	22 559 504,05

Tilinpäätös 2011

Tase

VASTATTAVAA	31.12.2011	31.12.2010
OMA PÄÄOMA		
Peruspääoma	11 773 154,85	11 773 154,85
Ed.tilikausien yli-/alijäämä	2 169 581,92	2 446 389,10
Tilikauden yli-/alijäämä	60 932,23	-276 807,18
Oma pääoma yhteensä	14 003 669,00	13 942 736,77
POISTOERO JA VAPAAEHT.VARAUK.		
PAKOLLISET VARAUKSET		
TOIMEKSIANTOJEN PÄÄOMAT		
Lahjoitusrahastojen pääomat	366 619,89	344 600,12
Toimeksiantojen pääomat yht.	366 619,89	344 600,12
VIERAS PÄÄOMA		
Pitkäaikainen		
Lainat rahoitus- ja vak.lait	9 434 152,00	4 000 000,00
Lainat julkisyhteisöiltä	86 330,07	120 614,34
Saadut ennakot	682 394,57	682 394,57
Pitkäaik.vieras pääoma yht.	10 202 876,64	4 803 008,91
Lyhytaikainen		
Lainat rahoitus- ja vak.lait	148 148,00	
Lainat julkisyhteisöiltä	32 135,67	28 275,76
Saadut ennakot	120 567,60	11 253,46
Ostovelat	635 575,82	2 347 884,43
Muut velat	147 702,11	152 168,31
Siirtovelat	1 122 861,30	929 576,29
Lyhytaikainen vieras pääoma	2 206 990,50	3 469 158,25
Vieras pääoma yhteensä	12 409 867,14	8 272 167,16
VASTATTAVAA	26 780 156,03	22 559 504,05

Tilinpäätös 2011

5.4 Konsernin tilinpäätös**5.4.1 Konsernin tuloslaskelma**

TULOSLASKELMA	2011	2010
Toimintatuotot	21 516 597,66	20 896 809,29
Toimintakulut	-41 872 508,29	-40 617 335,70
Osuus osakkuusyritysten voitosta (tappiosta)		
Toimintakate	-20 355 910,63	-19 720 526,41
Verotulot	10 852 559,47	10 609 301,17
Valtionosuudet	10 445 535,00	10 244 844,00
Rahoitustuotot ja -kulut:		
Korkotuotot	9 979,64	9 185,00
Muut rahoitustuotot	-8 692,04	37 702,15
Korkokulut	-204 944,23	-116 075,08
Muut rahoituskulut	-18 192,04	-17 233,33
	21 076 245,80	20 767 723,91
Vuosikate	720 335,17	1 047 197,50
Poistot ja arvonalentumiset:		
Suunn.mukaiset poistot	-1 364 064,68	-1 326 506,82
Arvonalentumiset		
Satunnaiset erät	378 645,55	19 630,59
Tilikauden tulos	-265 083,96	-259 678,73
Tilinpäätössiirrot	14 544,11	-21 219,03
Vähemmistöosuudet		
TILIKAUDEN YLIJÄÄMÄ	-250 539,85	-280 897,76

Tilinpäätös 2011

5.4.2 Konsernin rahoituslaskelma

RAHOITUSLASKELMA	2011	2010
Toiminnan rahavirta		
Vuosikate	720 335,17	1 047 197,51
Satunnaiset erät	378 645,55	19 630,59
Tulorahoituksen korjauserä	-475 443,98	154 189,49
Toiminnan rahavirta yhteensä	623 536,74	1 221 017,59
Investointien rahavirta		
Investointimenot	-8 408 941,56	-6 287 419,74
Rahoitusosuudet investointi menoihin	866 782,12	1 160 580,28
Pysyvien vastaavien luovutusvoitot	1 335 974,17	325 399,04
Investointien rahavirta yhteensä	-6 206 185,27	-4 801 440,42
Toiminnan ja investointien rahavirta	-5 582 648,53	-3 580 422,83
Rahoituksen rahavirta		
Antolainojen muutokset		
Antolainojen lisäykset		
Antolainojen vähennykset		
Lainakannan muutokset		
Pitkäaikaisten lainojen lisäys	5 832 900,00	3 998 588,80
Pitkäaikaisten lainojen vähennys	-194 084,19	-326 847,08
Lyhytaikaisten lainojen muutos	-27 480,02	-2 745,13
Oman pääoman muutokset	111 332,15	34 313,81
Muut maksuvalmiuden muutokset		
Toimeksiantojen po. ja varojen muutokset	-5 116,37	-3 356,76
Vaihtomaisuuden muutos	2 033,27	25 442,29
Saamisten muutos	1 469 109,49	-1 202 867,24
Korottomien velkojen muutos	-1 364 709,04	942 250,75
Rahoituksen rahavirta yhteensä	5 823 985,29	3 464 779,44
RAHAVAROJEN MUUTOS	241 336,76	-115 643,39
Rahavarojen muutos		
Rahavarat 31.12	2 780 428,23	2 539 873,10
Rahavarat 1.1.	2 539 091,47	2 655 516,49

Tilinpäätös 2011

5.4.3 Konsernin tase

VASTAAVAA	31.12.2011	31.12.2010
PYSYVÄT VASTAAVAT		
Aineettomat hyödykkeet:		
Aineettomat oikeudet	138 432,07	174 792,44
Muut pitkävaikutteiset menot	68 846,43	77 736,63
Ennakkomaksut	69 235,76	23 113,66
Aineettomat hyödykkeet yhteensä	276 514,26	275 642,73
Aineelliset hyödykkeet:		
Maa- ja vesialueet	904 154,02	928 579,79
Rakennukset	21 400 357,72	14 545 692,53
Kiinteät rakenteet ja laitteet	1 788 518,53	1 900 878,67
Koneet ja kalusto	876 695,32	538 444,71
Muut aineelliset hyödykkeet	6 267,14	21,76
Ennakkomaksut ja keskeneräiset hankinnat	1 457 526,72	3 057 375,60
Aineelliset hyödykkeet yhteensä	26 433 519,45	20 970 993,06
Sijoitukset:		
Muut osakkeet ja osuudet	728 104,46	847 867,61
Joukkovelkakirjalainasaam.		
Muut lainasaamiset	61 725,00	61 725,00
Muut saamiset	1 378,58	908,38
Sijoitukset yhteensä	791 208,04	910 500,99
TOIMEKSIANTOJEN VARAT	896 773,65	471 079,17
VAIHTUVAT VASTAAVAT		
Vaihto-omaisuus	71 755,53	73 788,80
Saamiset:		
Pitkäaikaiset saamiset		
Lyhytaikaiset saamiset	1 339 561,45	2 810 028,51
Rahoitusarvopaperit	5 251,69	13 305,87
Rahat ja pankkisaamiset	2 775 176,55	2 526 567,23
VASTAAVAA YHTEENSÄ	32 589 760,62	28 051 906,36

VASTATTAVAA	31.12.2011	31.12.2010
OMA PÄÄOMA		
Peruspääoma	11 773 154,85	11 773 154,85
Arvonkorotusrahasto	38 113,55	38 113,55
Muut omat rahastot	979 333,78	918 891,98
Ed.tilikausien yli-/alijäämä	1 235 449,13	1 408 182,52
Tilikauden yli-/alijäämä	-250 539,85	-280 897,75
Oma pääoma yhteensä	13 775 511,46	13 857 445,15
VÄHEMMISTÖOSUUDET	32 786,66	29 114,28
POISTOERO JA VAPAAEHT.VARAUK.		
Poistoero	321 565,76	289 038,23
Vapaaehtoiset varaukset	192 381,74	230 527,78
PAKOLLISET VARAUKSET		
Eläkevaraukset	9 239,26	10 294,74
Muut pakolliset varaukset	111 502,77	108 506,28
TOIMEKSIANTOJEN PÄÄOMAT	938 485,41	517 907,30
VIERAS PÄÄOMA		
Pitkäaikainen korollinen vieras pääoma	12 790 941,27	7 364 155,04
Pitkäaikainen koroton vieras pääoma	64 786,01	62 894,45
Lyhytaikainen korollinen vieras pääoma	424 124,90	286 780,72
Lyhytaikainen koroton vieras pääoma	3 928 435,38	5 295 242,39
Vieras pääoma yhteensä	17 208 287,56	13 009 072,60
VASTATTAVAA YHTEENSÄ	32 589 760,62	28 051 906,36

6 TILINPÄÄTÖKSEN LAATIMISTA KOSKEVAT LIITETIEDOT

Arvostus- ja jaksotusperiaatteet sekä menetelmät

Liitetieto 3.1

PYSYVIEN VASTAAVIEN ARVOSTUS

Pysyvien vastaavien aineelliset hyödykkeet on merkitty taseeseen hankintakuluun vähennettynä suunnitelmien mukaisilla poistoilla. Suunnitelman mukaiset poistot on laskettu ennalta laaditun poistosuunnitelman mukaisesti. Poistosuunnitelman mukaiset suunnitelmapoistojen laskentaperusteet on esitetty tuloslaskelman liitetiedoissa kohdassa suunnitelman mukaisten poistojen perusteet. (liitetieto 12)

SIJOITUSTEN ARVOSTUS

Pysyvien vastaavien osakkeet ja osuudet on merkitty taseessa hankinta-arvoon.

VAIHTO-OMAISUUDEN ARVOSTUS

Aineet ja tarvikkeet on merkitty taseeseen hankintakulun määräisenä.

RAHOITUSOMAISUUDEN ARVOSTUS

Saamiset on merkitty taseeseen nimellisarvoon

TASEEN JA TULOSLASKELMAN VERTAILUKELPOISUUS

Esitystapaa ei ole muutettu vuodesta 2011.

Konsernitilinpäätöksen laatimista koskevat liitetiedot

Liitetieto 3.2

KONSERNITILINPÄÄTÖKSEN LAAJUUS

Konsernitilinpäätökseen on yhdistetty kaikki tytäryhteisöt, joissa kunnan omistusosuus on yli 50 % sekä kaikki kuntayhtymät, joissa kunta on mukana. Osakkuusyhtiöistä, joissa kunnalla on omistusosuus 20 % - 49 % välillä, on yhdistelty oman pääoman muutokset.

SISÄISET LIIKETAPAHTUMAT

Sisäiset liiketapahtumat konserniyhteisön kesken on eliminoitu.

KESKINÄISEN OMISTUKSEN ELIMINOINTI

Keskinäisen omistuksen eliminointi on tytäryhteisöjen kanssa tehty pariarvomenetelmällä. Kuntayhtymien omistus on eliminoitu omistusosuuden prosentin mukaisesti. Osakkuusyhteisöt on yhdistelty pääomaosuusmenetelmällä.

VÄHEMMISTÖOSUUS

Vähemmistöosuus on erotettu konsernin omasta pääomasta.

SUUNNITELMAPOISTOJEN OIKAISU

Suunnitelmapoistojen oikaisut tytäryhteisöjen kesken on korjattu kunnan suunnitelman mukaiseksi ja kirjattu konsernitaseessa edellisten tilikausien yli-/alijäämän oikaisuksi.

POIKKEAVAT TILIKAUDET

Konsernissa on yhdenmukaiset tilikaudet kunnan kanssa 31.12.

TULOSLASKELMAN LIITETIEDOT**Kunnan toimintatuotot tehtäväalueittain/ ulkoiset erät****Liitetieto 8**

	v.2011	v.2010
Yleishallinto	4 170	3 880
Sosiaali- ja terveystoimi	417	432
Sivistystoimi	808	710
Tekninen toimi	2 218	1 960
Yhteensä	7 613	6 982

Konsernin toimintatuotot tehtäväalueittain

Yleishallinto	4 205	3 908
Sosiaali- ja terveystoimi	13 648	13 470
Sivistystoimi	1 447	1 368
Tekninen toimi	2 864	2 715
Yhteensä	22 164	21 461

Kunnan verotulojen erittely**Liitetieto 9**

	v.2011	v.2010
Kunnan tulovero	8 853	8 653
Osuus yhteisöveron tuotosta	1 063	1 039
Kiinteistövero	937	917
Yhteensä	10 853	10 609

Kunnan valtionosuudet eriteltynä**Liitetieto 10**

	v.2011	v.2010
Peruspalvelujen valtionosuus	10 446	10 245

Valtionosuusjärjestelmä muuttui 1.1.2010. Hallinnonalakohtaiset valtionosuudet yhdistettiin kunnan peruspalvelujen valtionosuudeksi. Peruspalvelujen valtionosuuteen sisältyvät sosiaali- ja terveydenhuolto, esi- ja perusopetus, kirjastot, yleinen kulttuuritoimi ja asukasperustainen taiteen opetus.

Satunnaiset erät**Liitetieto 11**

	v.2011	v.2010
Satunnaiset kulut	0	0
Satunnaiset tuotot	400 787	0

Satunnaiset tuotot muodostuvat maa-alueiden myyntivoitoista.

SUUNNITELMAN MUKAISTEN POISTOJEN PERUSTEET**Liitetieto 12**

Kuluvan vuoden käyttöomaisuuden poistojen määrittämiseen on käytetty kunnanvaltuustossa 11.11.1996 päättämää poistosuunnitelmaa.

	Poisto aika	Poistomenetelmä
Aineettomat hyödykkeet	5 v.	tasapoisto
Maa- ja vesialueet		ei poistoa
Hallintorakennukset	50 v.	tasapoisto
Liikuntarakennukset yms.	30 v.	tasapoisto
Tuotantorakennukset	20 v.	tasapoisto
Asuinrakennukset	50 v.	tasapoisto
Koneet ja kalustot	5 v.	tasapoisto
	Poisto %	Poistomenetelmä
Vedenjakelu- ja viemärilaitos	10 %	jäännöspoisto
Kaukolämpöverkosto	15 %	jäännöspoisto
Kadut, tiet ja yleiset alueet	20 %	jäännöspoisto
Keskeneräiset hankinnat		ei poistoa
Arvopaperit ja sijoitukset		ei poistoa

Pienet käyttöomaisuushankinnat, joiden hankintakulu on alle 5 045,64 euroa, on kirjattu vuosikuluiksi.

Erittely suunnitelmanmukaisten poistojen ja poistonalaisten investointien vastaavuudesta**Liitetieto 13**

	TP 2010	TP 2011	Taloussuunnitelma		
			2012	2013	2014
Poistonalaisten investointien omahankintameno	4 828	6 986	1 249	375	95
Suunnitelman mukaiset poistot	897	956	1 037	1 037	1 037

Viiden vuoden keskiarvo

Suunnitelman mukaiset poistot	992
Poistonalaisten investointien omahank.	2 706
Ero	-1 714
Poikkeama-%	-63

Tarkkailujaksoon ajoittuu poikkeuksellisen suuret investointihankkeet vuosina 2010-2011, jolloin on toteutettu koulukeskuksen laajennushanke (1-vaihe), vanhusten asumis- palvelujen rakentaminen ja ruokahuollon laajennus. Koulukeskuksen 2-vaihe valmistuu 2012.

Tilinpäätös 2011

Konsernin pakollisten varausten muutos**Liitetieto 14**

	V.2011	v.2010
Eläkevastuu 1.1.	10	12
Vähennykset tilikaudella	-1	-2
Eläkevastuu 31.12.	9	10
Muut pakoll. varaukset 1.1.	109	115
Vähennykset/lisäykset tilikaudella	3	-6
Pakolliset varaukset 31.12.	112	109

Pysyvien vastaavien myyntivoitot ja -tappiot**Liitetieto 15**

	v.2011	v.2010
Maa-alueiden myyntivoitot	401	0
Asunto-osakkeiden myyntivoitot	12	17
Säästörinteen osakkeiden myyntitappio	0	-104
Asuinrakennusten myyntivoitot	0	43
Hallinto- ja laitosrak. myyntivoitot	41	0
Muiden rakennusten myyntivoitot	1	0

Konsernin pysyvien vastaavien myyntivoitot ja -tappiot

	v.2011	v.2010
Maa-alueiden myyntivoitot	401	0
Asunto-osakkeiden myyntivoitot	12	0
Rakennusten myyntivoitot	42	0

Konsernin arvonorotukset**Liitetieto 19**

	v.2011	v.2010
Arvonalentuminen	0	0

TASETTA KOSKEVA LIITETIEDOT**Pysyvät vastaavat****Liitetieto 21**

	Pitkävaikutteiset kulut	Maa- ja vesialueet
Hankintakulu 1.1.2011	40	875
Lisäykset tilikauden aikana		30
Rahoitusosuudet tilikaudella		
Vähennykset tilikaudella		-55
Sumu-poistot tilikaudella	-9	
Kirjanpitoarvo 31.12.2011	31	850
	Rakennukset	Kiinteät rakenteet ja laitteet
Hankintakulu 1.1.2011	8 355	1 827
Lisäykset tilikauden aikana	7 564	163
Rahoitusosuudet tilikaudella		
Vähennykset tilikaudella	-76	
Sumu-poistot tilikaudella	-561	-266
Kirjanpitoarvo 31.12.2011	15 282	1 724
	Koneet ja kalusto	Keskeneräiset rakennukset ja hankinnat
Hankintakulu 1.1.2011	242	2 969
Lisäykset tilikauden aikana	407	7 368
Rahoitusosuudet tilikaudella		-864
Vähennykset tilikaudella		-8 135
Sumu-poistot tilikaudella	-119	
Kirjanpitoarvo 31.12.2011	530	1 338
	Sijoitukset	YHTEENSÄ
Hankintakulu 1.1.2011	3 825	18 133
Lisäykset tilikauden aikana	10	15 542
Rahoitusosuudet tilikaudella		-864
Vähennykset tilikaudella	-126	-8 392
Sumu-poistot tilikaudella		-955
Kirjanpitoarvo 31.12.2011	3 709	23 464

PYSYVIEN VASTAAVIEN SIJOITUKSET**Liitetieto 21**

Osakkeet ja osuudet	1.1.2011	Muutokset	Kirjanpitoarvo 31.12.2011
Tytäryhteisöjen osakkeet	1 009		1 009
Kuntayhtymäosuudet	1 171		1 171
Osakkuusyhtiöt	270		270
<u>Muut osakkeet ja osuudet</u>	<u>587</u>	<u>-116</u>	<u>471</u>
Yhteensä	3 037	-116	2 921

Muut lainasaamiset	1.1.2011	Muutokset	Kirjanpitoarvo 31.12.2011
Tytäryhteisöt	727		727
Kuntayhtymät			
Osakkuusyhtiöt			
<u>Muut lainansaajat</u>	<u>62</u>		<u>62</u>
Yhteensä	789	0	789

OMISTUKSET MUISSA YHTEISÖISSÄ 31.12.2011**Liitetieto 22-24**

	Konsernin Omistus- osuus %	Osuus omasta pääomasta 1000 euroa	Osuus vieraasta Pääomasta 1000 euroa	Os.tilikauden voitosta/ tappiosta 1000 euroa
Tytäryhteisöt				
Kiint.Oy Savitaipaleen Vuokratalot	100,00	633	2 336	0
As. Oy Supanahonrinne	100,00	163	337	+3
Kiint. Oy Supparivi	100,00	60	333	0
As. Oy Sahramin Salpa	100,00	143	401	0
Savitaipaleen Honkamäki	100,00	292	13	+26
Kiint. Oy Honkavatro	90,00	458	152	0
Yhteensä		1 749	3 572	+29
Kuntayhtymät				
Etelä-Karjalan sos.- ja terv. huollon ky/ Eksote	3,51	585	2 465	-329
Etelä-Karjalan Koulutus ky	1,00	401	136	-23
Etelä-Karjalan Liitto	2,94	41	33	+6
Itä-Suomen Päihdehuollon	0,50	8	5	0
Yhteensä		1 035	2 639	-346
Osakkuusyhteisöt				
Savitaipaleen Jäähalli	45,39	85	214	0
Kiint. Oy Savit.Kirkonkulma	36,00	46	33	0
As. Oy Toritalo	25,00	14	16	+2
As. Oy Pettilä	21,10	41	0	0
Yhteensä		186	263	+2

Tilinpäätös 2011

SAAMISTEN ERITTELY
Lyhytaikaiset saamiset**Liitetieto 25**

	v.2011	v.2010
Saamiset tytäryhteisöiltä		
Myyntisaatavat	18	19
Lainasaatavat	0	0
Saamiset kuntayhtymiltä		
Myyntisaatavat	3	18
Lainasaatavat	0	0
Saamiset osakkuusyhteisöiltä		
Myyntisaatavat	14	5
Lainasaatavat	0	0

Pitkäaikaiset saamiset

Saamiset tytäryhteisöiltä	0	0
Saamiset kuntayhtymiltä	0	0
Saamiset osakkuusyhteisöiltä	0	0

SIIRTOSAAMISTEN ERITTELY**Liitetieto 26**

	v.2011	v.2010
Saatavat valtiolta	3	383
Saatavat Melalta	50	121
Kuntayhtymäsaatavat	0	8
<u>Muut saatavat</u>	<u>0</u>	<u>4</u>
Yhteensä	53	516

TASEEN VASTATTAVIA KOSKEVAT LIITETIEDOT**Oman pääoman erittely****Liitetieto 28**

Kunnan tase	v.2011	v. 2010
Peruspääoma 1.1.-31.12.	11 773	11 773
Edellisten tilikausien ylijäämä 1.1.	2 170	2 447
Tilikauden ali- /ylijäämä	61	-277
Ylijäämä 31.12.	2 231	2 170
Oma pääoma yhteensä 31.12.	14 004	13 943

Konsernitase	v.2011	v. 2010
Peruspääoma 1.1.-31.12.	11 773	11 773
Arvonkorotusrahasto	38	38
Muut omat rahastot	979	919
Edellisten tilikausien ylijäämä	1 235	1 408
Tilikauden alijäämä	-250	-281
Ylijäämä 31.12.	985	1 127
Oma pääoma yhteensä 31.12.	13 775	13 857

Pitkäaikainen vieras pääoma**Liitetieto 30**

Lainat, jotka erääntyvät myöhemmin kuin viiden vuoden kuluttua

	v.2011	v.2010
Valtiokonttorin lainat	0	6
Kuntien Eläkevakuutus	11	12
Kuntarahoitus	6 947	3 407

Lyhytaikainen vieras pääoma**Velkojen erittely**

	v.2011	v. 2010
Velat tytäryhteisöille	0	13
Velat kuntayhtymille	0	15

Liitetieto 33

Siirtovelkojen erittely

	v.2011	v. 2010
Lomapalkkajaksotus	865	668
Lainojen korkojaksotus	25	11
Velat valtiolle	134	133
Kuntayhtymät	0	0
Muut siirtovelat	99	118
Satunnaiset siirtovelat	0	0
Yhteensä	1 123	930

Liitetieto 37

ELATUSTUKISAAMISET

	v.2011	v. 2010
Elatustukisaamiset 1.1.	3	23
Perinnästä poistettu tilikauden aikana	0	20
Elatustukisaamiset 31.12.	0	3
Kirjattu rahoitusom. muihin saamisiin	0	3

Liitetieto 39

Elatustukisaamiset siirtyivät Kelalle 1.4.2009 alkaen. Valtionosuustilityksien yhteydessä kunta saa suorituksia elatustuen takaisinperinnästä. Tasesaatava tuli kuitatuksi v. 2011 aikana.

VAKUUKSIA JA VASTUUSITOUMUKSIA KOSKEVAT LIITETIEDOT**Vastuusitoumukset konserniin kuuluvien yhteisöjen puolesta****Liitetieto 43**

	v.2011	v. 2010
Jäljellä oleva pääoma		
Kiint. Oy Savit. Vuokratalot	1 323	1 431
Kiint. Oy Honkavatro	0	0
Kiint. Oy Supparivi	268	320
As. Oy Supanahonrinne	284	299
<u>As Oy Sahramin-Salpa</u>	<u>391</u>	<u>401</u>
Yhteensä	2 266	2 451

Muut kuin konsernin vastuusitoumukset

	v.2011	v. 2010
Jäljellä oleva pääoma		
Savitaipaleen JäähalliOy/Curling	198	198
Savitaipaleen Vanhaintuki	15	20
Savitaipaleen Nuorison Tukiyhdistys	481	505
Etelä-Karjalan Jätehuolto Oy	27	82
<u>Pettilän Vesiosuuskunta</u>	<u>199</u>	<u>180</u>
Yhteensä	920	985

Vastuusitoumukset yhteensä	3 186	3 436
----------------------------	-------	-------

Muut taloudelliset vastuut**Liitetieto 46**

	v.2011	v. 2010
Kuntien Takauskeskus		
-osuus takausvastuista	10 034	9 375
-mahdollista vastuuta		
kattava osuus rahastosta	9	9

Ympäristöasioiden harkinnanvarainen esittäminen**Liitetieto 47**

	v.2011	v. 2010
Ympäristötuotot	0	0
Ympäristökulut	178	146
Netto	-178	-146

HENKILÖSTÖÄ KOSKEVAT LIITETIEDOT**Henkilöstön lukumäärä****Liitetieto 48**

	v.2011	v. 2010
Hallinto ja sivistys	208	219
Tekninen ja muut palv.	24	22
Yhteensä	232	241

Henkilöstökulut tuloslaskelman mukaan**Liitetieto 49**

	v.2011	v. 2010
Palkat ja palkkiot	7 015	6 781
Eläkekulut	1 969	2 071
Muut henkilösivukulut	450	389
Henkilöstökorvaukset	-106	-109
Yhteensä	9 328	9 132

LASKENNALLISESTI ERIYTETYN LIIKETOIMINNAN TILINPÄÄTÖSLASKELMAT

Vesihuoltolaitoksen kirjanpito on eriytetty kunnan kirjanpidossa laskennallisesti. (Khall. päätös 1.10.2001 243 §). Eriytetyn liiketoiminnan erät sisältyvät kunnan käyttötalouden laskelmaan ja taseeseen.

Savitaipaleen kunnan vesihuollon (vesilaitos ja viemärlaitos) järjestämisestä syntyvät menot ja tulot esitetään kunnan talousarviossa ja toimintakertomuksessa omina kustannuspaikkoinaan liikelaitosten tulosityksikössä. Kunnallisen vesihuoltolaitoksen kirjanpito tulee vesihuoltolain 20 §:n mukaan eriyttää kunnan kirjanpidossa ja laitoksen on laadittava liitetietoihin erillinen tilinpäätös. Vesihuoltolain eriyttämissäännös tuli voimaan vuoden 2002 alussa.

Tuloslaskelmat 31.12.2011

	Vesilaitos	Viemärlaitos	Vesihuoltolaitos yhteensä
Liikevaihto			
Toimintatuotot	160	219	379
Toimintakulut			
Henkilöstökulut	41	49	90
Palvelujen ostot	28	106	134
Aineet ja tarvikkeet	16	41	57
Vuokratulot			
	2	1	3
Muut toimintakulut	0	0	0
Toimintakulut yhteensä	87	197	284
Poistot käyttöomaisuudesta	55	51	106
Kulut yhteensä	142	248	390
Liikeali-/ylijäämä	18	-29	-11
Rahoitustuotot ja kulut			
Korkokulut	0	0	0
Tilikauden ali-/ylijäämä	18	-29	-11

Taseet 31.12.2011

	Vesilaitos	Viemärlaitos	Vesihuoltolaitos yhteensä
VASTAAVAA			
Pysyvät vastaavat			
Aineelliset hyödykkeet	81		81
Tuotantorakennukset	355	420	775
Kiinteät rak. ja laitteet			
Vaihtuvat vastaavat			
Saamiset			
Myyntisaamiset	39	59	98
Muut saamiset	2	2	4
YHTEENSÄ	477	481	958
VASTATTAVAA			
Oma pääoma			
Jäännöspääoma	393	460	853
Pitkäaikainen			
Lainat Kuntien Eläkevak.	54		54
Lyhytaikainen			
Lainat Kuntien Eläkevak.	13		13
Ostovelat	10	10	20
Muut velat	7	11	18
YHTEENSÄ	477	481	958

LUETTELO KÄYTETYISTÄ KIRJANPITOKIRJOISTA

Talousarvio

Kirjanpidon atk-tulosteet

 Päiväkirja

 Pääkirja

 Tililuettelo

 Ostoreskontra

 Myyntireskontra

Palkkakirjanpito

Tilinpäätösasiakirja

Muut tilinpäätösasiakirjat

TOSITTEIDEN SÄILYTYSTAPA

Rahaliikennetositteet, muistiotositteet ja myynti- ja ostoreskontratositteet on arkistoitu kirjausjärjestyksessä paperitositteina sekä osittain sähköisesti. Säilytysaika on vähintään 10 vuotta tilikauden päättymisestä.

Talousarvio, palkkakirjanpito ja tilinpäätösasiakirja ovat pysyvästi säilytettäviä asiakirjoja.

ALLEKIRJOITUKSET

Savitaipaleella 27.3.2012

SAVITAIPALEEN KUNNANHALLITUS

Sirpa Jukkara
puheenjohtaja

Johanna Bäcklund

Heikki Havo

Maiju Hölsä

Vesa Jäkälä

Laila Kylliäinen

Tuula Jäkälä

Juha Rahikainen

Teppo Suutari

Tapio Iso-Mustajärvi
kunnanjohtaja

TILINTARKASTUSMERKINTÄ

Tilintarkastus on laadittu hyvän kirjanpitoavan mukaisesti. Tilintarkastuksesta on tänään annettu tilintarkastuskertomus.

Savitaipaleella . .2012

Oy Audiator Ab
JHTT-yhteisö

Paavo Pitkänen
tilintarkastaja, JHTT