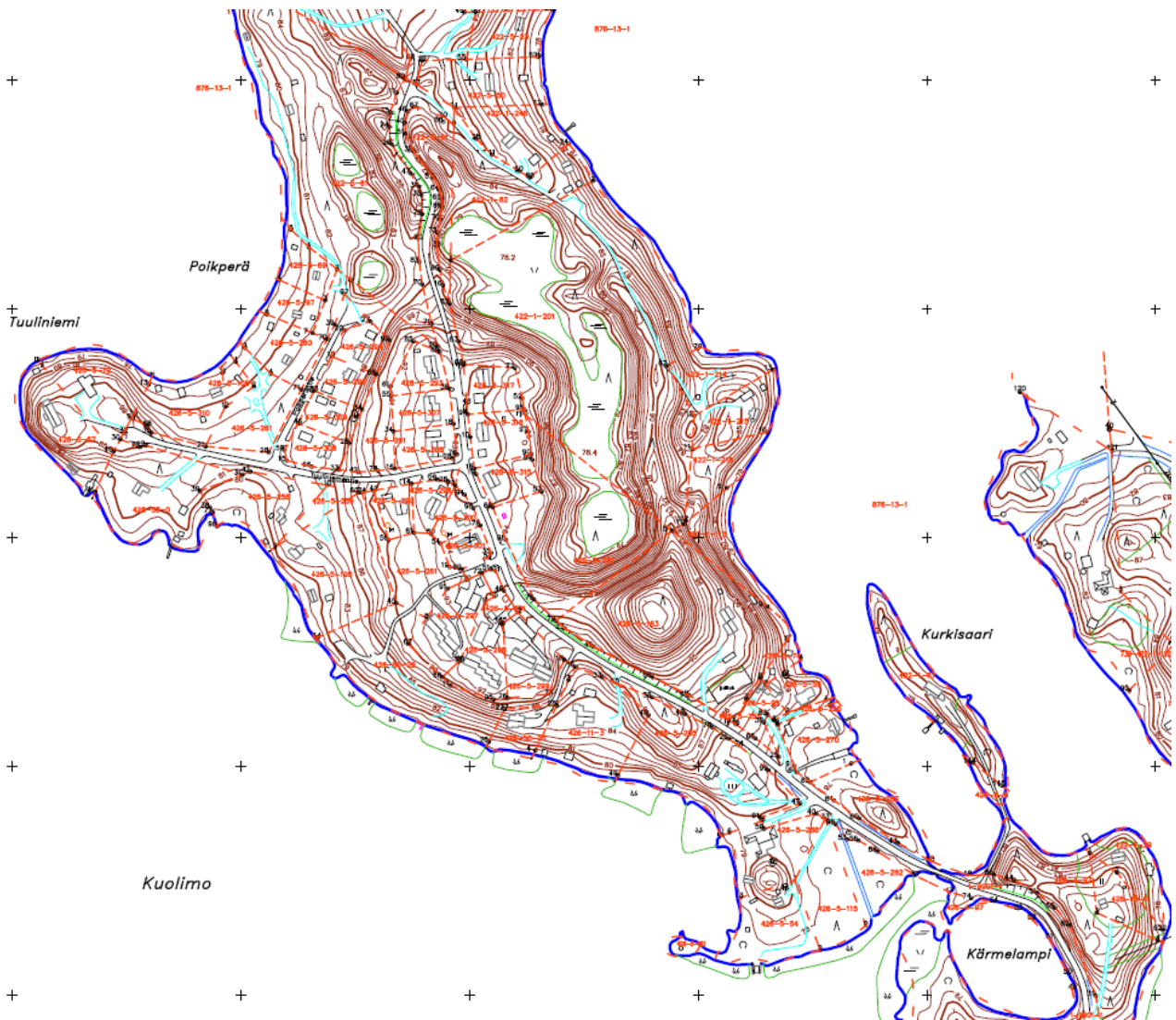


KAARVOITUSKATSAUS VUODELTA 2015

SAVITAIPALEEN KUNTA



YLEISTÄ

"Kunnan tulee vähintään kerran vuodessa laatia katsaus kunnassa ja maakunnan liitossa vireillä olevista ja lähiaikoina vireille tulevista kaava-asioista, jotka eivät ole merkitykseltään vähäisiä (kaavoituskatsaus). Siinä selostetaan lyhyesti kaava-asiat ja niiden käsittelyvaiheet sekä sellaiset päätökset ja muut toimet, joilla on välitöntä vaikutusta kaavoituksen lähtökohtiin, tavoitteisiin, sisältöön ja toteuttamiseen. Kaavoituskatsauksesta on tiedotettava sen tarkoituksen kannalta sopivalla tavalla." (MRL: 7 § Kaavoituskatsaus) "Kaavaa laadittaessa tulee riittävän aikaisessa vaiheessa laatia kaavan tarkoitukseen ja merkitykseen nähden tarpeellinen suunnitelma osallistumis- ja vuorovaikutusmenettelyistä sekä kaavan vaikutusten arvioinnista. Kaavoituksen vireille tulosta tulee ilmoittaa sillä tavoin, että osallisilla on mahdollisuus saada tietoja kaavoituksen lähtökohdista ja osallistumis- ja arviointimenettelyistä. Ilmoittaminen on järjestettävä kaavan tarkoituksen ja merkityksen kannalta sopivalla tavalla.

KAAVOITUKSESTA TIEDOTTAMINEN, KUULEMINEN JA OSALLISTUMISEN JÄRJESTÄMINEN

Kaavoituksesta tiedottaminen ja osallistumisen järjestäminen tapahtuu oheisen kaavion osoittamalla tavalla:

Vaihe	Kunta	Osallinen
1. Vireille	Kunnanhallitus tekee laatimispäätöksen (vaikutuksiltaan vähäinen kaava on tullut vireille, mikäli se on mainittu kaavoituskatsauksessa)	<i>Osallinen voi tehdä aloitteen kaavan laatimisesta</i>
2. Osallistumis- ja arviointisuunnitelma	Aloitusvaiheessa laaditaan osallistumis- ja arviointisuunnitelma	<i>Osalliset voivat tehdä muutosesityksiä</i>
3. Laatimisvaihe	Valmisteluaineisto nähtäville vähintään 14 päiväksi	<i>Huomautuksen voi tehdä sähköisesti, kirjallisesti tai suullisesti</i>
4. Julkinen nähtävilläolo	Kaavaehdotus nähtäville vähintään 30 päiväksi	<i>Muistutuksen voi tehdä kirjallisesti</i>
5. Kaavan hyväksyminen	Valtuusto hyväksyy	<i>Valitusmahdollisuus Hallinto-oikeuteen</i>
6. Kaavan voimaantulo	<i>Kaava saa lainvoiman sinä päivänä, kun siitä on kuulutettu</i>	

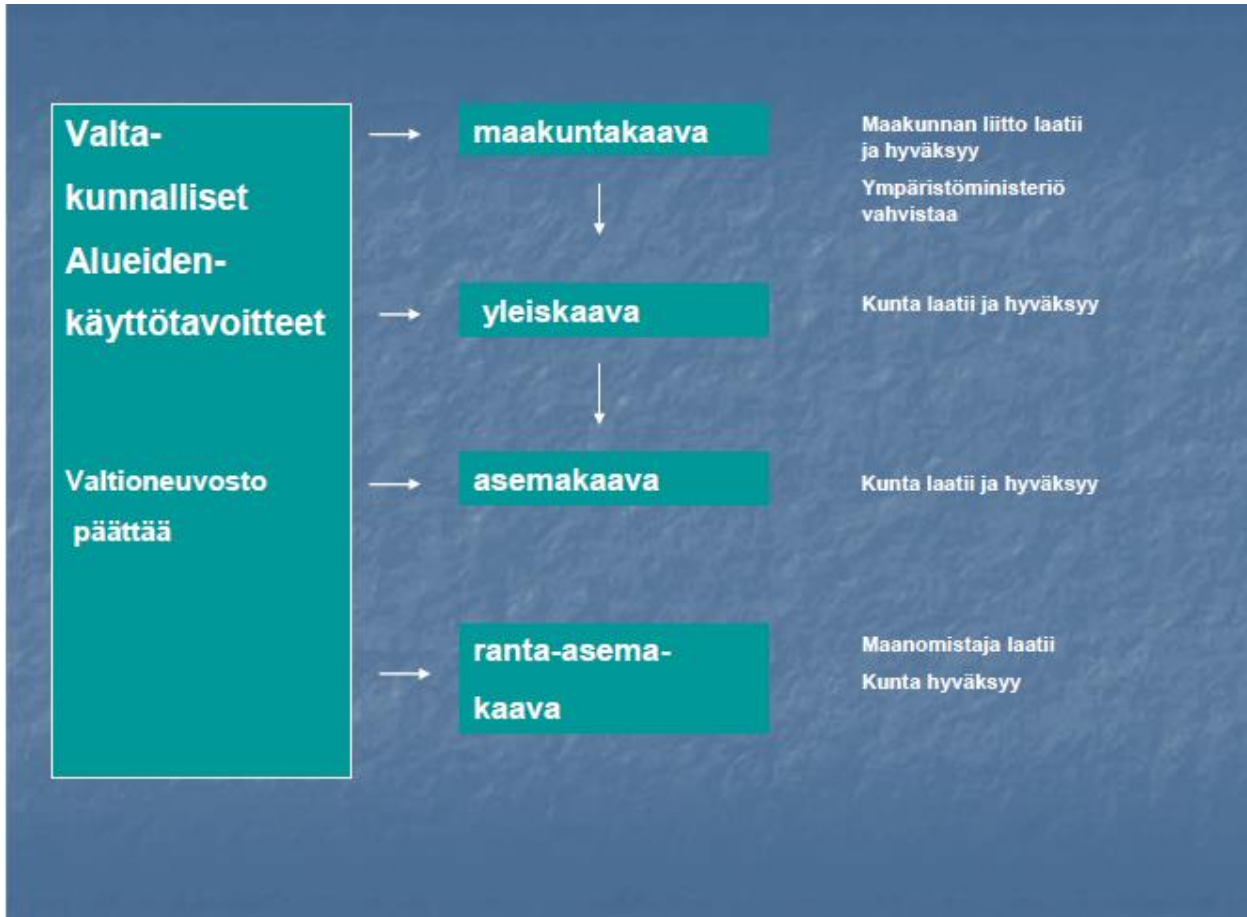
Osallisia ovat:

Kaavoitettavan alueen maanomistajat ja –haltijat, naapurit ja asukkaat, yritykset ja työntekijät.

Lisäksi kaikki ne, joiden asumiseen, työntekoon tai muihin oloihin kaava saattaa huomattavasti vaikuttaa.

Viranomaiset ja yhteisöt, joiden toimialaa kaava koskee, esim. luonnonsuojelu- ja asukasyhdistykset sekä liikuntajärjestöt.

ALUEIDEN KÄYTÖN SUUNNITTELUJÄRJESTELMÄ



VALTAKUNNALLISET ALUEIDENKÄYTTÖTAVOITTEET

Valtakunnallisista alueidenkäyttötavoitteista päättää valtioneuvosto. Tarkistetut tavoitteet ovat tulleet voimaan 1.3.2009.

Valtakunnalliset alueidenkäyttötavoitteet ovat ohjausväline, jolla valtioneuvosto linjaa koko maan kannalta merkittäviä alueiden käytön kysymyksiä.

Valtakunnalliset alueidenkäyttötavoitteet käsittelevät seuraavia kokonaisuuksia:

1. toimiva aluerakenne
2. eheytyvä yhdyskuntarakenne ja elinympäristön laatu
3. kulttuuri- ja luonnonperintö, virkistyskäyttö ja luonnonvarat
4. toimivat yhteysverkot ja energiahuolto
5. Helsingin seudun erityiskysymykset
6. luonto- ja kulttuuriympäristöinä erityiset aluekokonaisuudet.

Valtakunnalliset alueidenkäyttötavoitteet tulee maankäyttö- ja rakennuslain mukaan ottaa huomioon ja niitä tulee edistää maakunnan suunnittelussa, kuntien kaavoituksessa ja valtion viranomaistoiminnassa.

MAAKUNTAKAAVOITUS

Ympäristöministeriö on 21.12.2011 vahvistanut Etelä-Karjalan maakuntakaavan, jossa osoitetaan maakunnan tärkeimmät alueidenkäyttötarpeet seuraavan 15–25 vuoden aikana. Maakuntakaava on kokonaismaakuntakaava, joka korvaa Etelä-Karjalan vuonna 2001 vahvistetun seutukaavan.

I vaihekaava kattaa koko maakunnan ja teemana on kaupallisten palveluiden, elinkeinoelämän ja liikenteen kehittämismahdollisuudet. Se tulee vahvistuessaan korvaamaan 21.12.2011 vahvistetun Etelä-Karjalan maakuntakaavan vaihekaavan aluevarausten osalta. Muilta osin vahvistettu maakuntakaava jää voimaan. Maakuntavaltuusto hyväksyi maakuntakaavan 24.2.2014. Ympäristöministeriö vahvisti maakuntakaavan 19.10.2015.

YLEISKAAVOITUS

Yleiskaavan tarkoituksena on kunnan tai sen osan yhdyskuntarakenteen ja maankäytön yleispiirteinen ohjaaminen ja toimintojen yhteen sovittaminen. Yleiskaava on ohjeena laadittaessa tai muutettaessa asemakaavaa. Yleiskaava voi olla rakennusluvan perusteena ranta-alueilla, kylä-alueilla ja muilla maaseutualueilla. Oikeusvaikutteinen kaava mahdollistaa kaavan mukaisten rakennuslupien myöntämisen ilman poikkeamispäätöksiä. Rantaosayleiskaavoissa on tavoitteena vesistön rantavyöhykkeen (noin 200 metriä rantaviivasta lukien) käytön suunnittelu eri tarkoituksiin kuten virkistykseen, suojeluun, maa- ja metsätalouteen ja rakentamiseen.

Savitaipaleella kaikki muut ranta-alueet ovat oikeusvaikutteisen rantayleiskaavan piirissä lukuun ottamatta Kuolimon ranta-alueita Kirkonkylän läheisyydessä sekä Hautajärvien alueita kunnan itäosassa.

Kirkonkylän taajamayleiskaavan laadinta on käynnistynyt 2013 osallistumis- ja arviointisuunnitelman laatimisella sekä perusselvitystyöllä. Kaavatyö tulee kestämään useampia vuosia. Yleiskaavan perustiedot ja tavoitteet olivat nähtävillä kesällä 2015. Kaavatyötä jatketaan 2016.

Kuolimon osayleiskaavaa koskevat pienialaiset maanomistajakohtaiset muutokset tullaan käynnistämään alkuvuodesta 2016.

Pienten vesistöjen rantayleiskaavamuutokset (n. 10 kpl) olivat valtuuston hyväksyttävänä 2015 joulukuussa.

Pettilän kyläyleiskaavan muutos tuli lainvoimaiseksi loppuvuodesta 2015.

ASEMAKAAVOITUS

Asemakaava laaditaan alueiden käytön yksityiskohtaista järjestämistä, rakentamista ja kehittämistä varten. Asemakaava huomioi paikalliset olosuhteet, kaupunki- ja maisemakuvan, hyvän rakentamistavan ja olemassa olevan rakennuskannan.

Asemakaavan sisältövaatimuksissa todetaan mm. seuraavia seikkoja:

- terveellinen, turvallinen ja viihtyisä elinympäristö
- palvelujen saatavuus ja liikenteen järjestäminen
- rakennettua ja luonnonympäristöä tulee vaalia
- tulee olla riittävästi puistoja/virkistysalueita

Vireillä olevat ja vireille tulevat asemakaavahankkeet:

1. Pöksänlahden alueen asemakaavan laajennus oli ehdotuksena nähtävillä vuodenvaiheessa 2015 – 2015. Kaava tulee valtuuston hyväksyttäväksi keväällä 2016.
2. Savitaipaleentien – Partakoskientien – Taipasaarentien ensimmäisen vaiheen asemakaavamuutos tuli lainvoimaiseksi tammikuussa 2015.
3. Savitaipaleentien – Partakoskientien – Taipasaarentien toisen vaiheen asemakaavamuutoksen luonnosversio on teknisen lautakunnan käsittelyssä 2016 talvella
4. Koulutien alueen asemakaavamuutos kaipaa uudistamista. Koulutie on edelleen valtion maantiealuetta. Valtio aikoo siirtää vanhan maantien kunnan katualueeksi vuonna 2016. Samassa yhteydessä on tarpeen tarkastella katualueen leveys ja rajautuvien kiinteistöjen maankäyttö. Kaavamuutos pyritään käynnistämään loppuvuodesta 2016.

RANTA-ASEMAKAAVOITUS

Orraintaipaleen ja Liinalikon kaavamuutokset hyväksyttiin joulukuun 2015 valtuustossa.

RAKENNUSJÄRJESTYS

Savitaipaleen kunnan rakennusjärjestys on tullut voimaan 2.7.2012.

POHJAKARTTA

Kirkonkylän taajaman asemakaavan uusi digitaalinen pohjakartta valmistuu 2016 alkutalvesta.

RAKENNUSKIELLOT

Kunnanhallitus on määrännyt yleiskaavan muuttamista varten rakennus- ja toimenpidekiellon koskin kahta yleiskaavan mukaista lomarakennuspaikkaa tilalla Hyyvikäs 13:22. Kielto päättyy 31.12.2017.

ALUEARKKITEHTITOIMINTA

Lemin ja Savitaipaleen kunnat ovat käynnistäneet vuoden 2010 alusta valtion tukeman yhteisen aluearkkitehtitoiminnan. Toiminta jatkuu vuonna 2016.

LISÄTIETOJA

Lisätietoja kaavoitukseen ja maankäyttöön liittyvissä asioissa saa maankäyttöinsinööri Antti Hirvikallioltta, puh. 040 835 7826, email: etunimi.sukunimi@lemi.fi