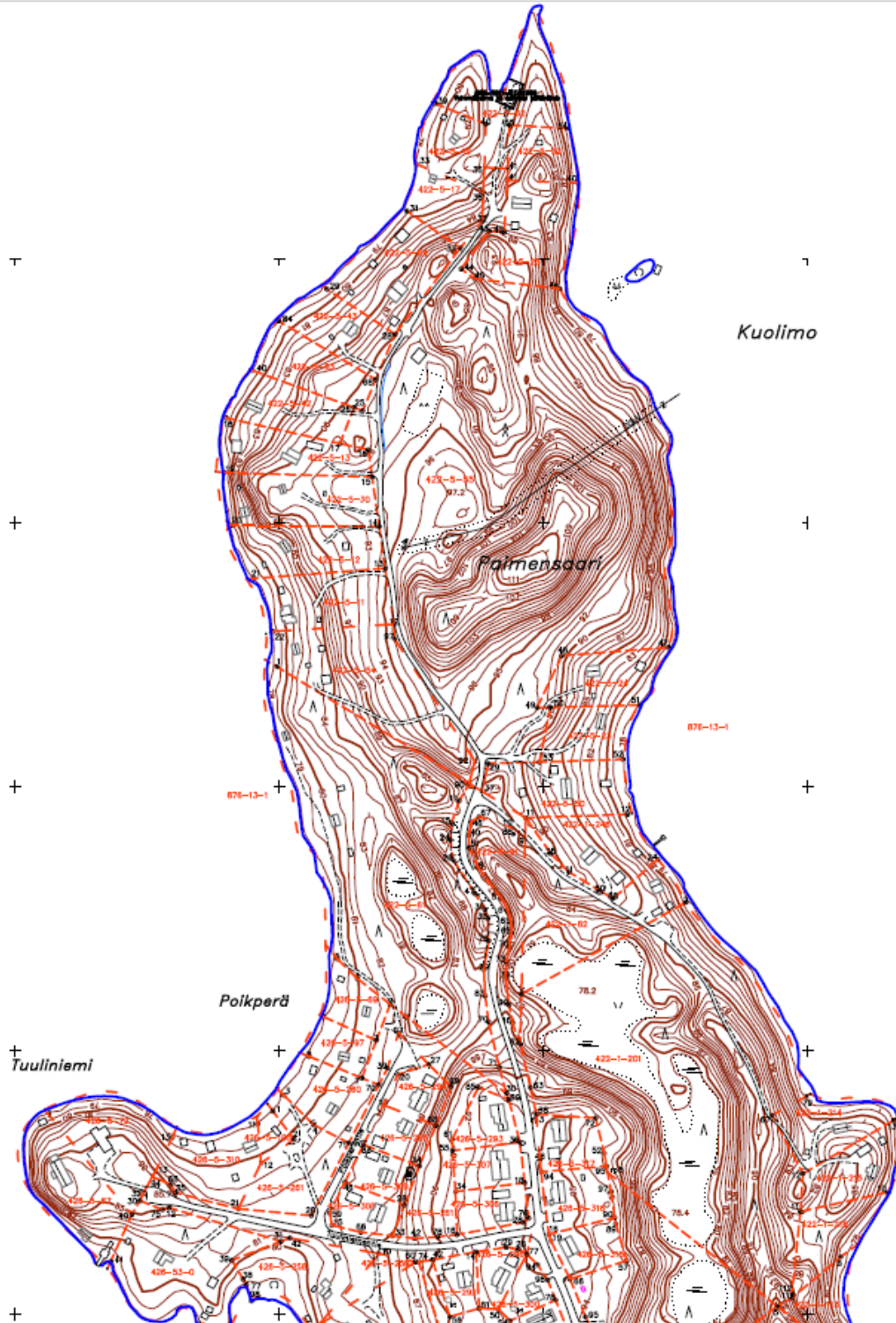


KAARVOITUSKATSAUS VUODELTA 2016

SAVITAIPALEEN KUNTA



YLEISTÄ

"Kunnan tulee vähintään kerran vuodessa laatia katsaus kunnassa ja maakunnan liitossa vireillä olevista ja lähiaikoina vireille tulevista kaava-asioista, jotka eivät ole merkitykseltään vähäisiä (kaavoituskatsaus). Siinä selostetaan lyhyesti kaava-asiat ja niiden käsittelyvaiheet sekä sellaiset päätökset ja muut toimet, joilla on välitöntä vaikutusta kaavoituksen lähtökohtiin, tavoitteisiin, sisältöön ja toteuttamiseen.

Kaavoituskatsauksesta on tiedotettava sen tarkoituksen kannalta sopivalla tavalla."

(MRL: 7 § Kaavoituskatsaus) "Kaavaa laadittaessa tulee riittävän aikaisessa vaiheessa laatia kaavan tarkoitukseen ja merkitykseen nähden tarpeellinen suunnitelma osallistumis- ja vuorovaikutusmenettelyistä sekä kaavan vaikutusten arvioinnista. Kaavoituksen vireille tulosta tulee ilmoittaa sillä tavoin, että osallisilla on mahdollisuus saada tietoja kaavoituksen lähtökohdista ja osallistumis- ja arviointimenettelyistä. Ilmoittaminen on järjestettävä kaavan tarkoituksen ja merkityksen kannalta sopivalla tavalla.

KAAVOITUKSESTA TIEDOTTAMINEN, KUULEMINEN JA OSALLISTUMISEN JÄRJESTÄMINEN

Kaavoituksesta tiedottaminen ja osallistumisen järjestäminen tapahtuu oheisen kaavion osoittamalla tavalla:

Vaihe	Kunta	Osallinen
1. Vireilletulo	Kunnanhallitus tekee laatimispäätöksen (vaikutuksiltaan vähäinen kaava on tullut vireille, mikäli se on mainittu kaavoituskatsauksessa)	<i>Osallinen voi tehdä aloitteen kaavan laatimisesta</i>
2. Osallistumis- ja arviointisuunnitelma	Aloitusvaiheessa laaditaan osallistumis- ja arviointisuunnitelma	<i>Osalliset voivat tehdä muutosesityksiä</i>
3. Laatimisvaihe (MRA30 §)	Valmisteluaineisto nähtäville vähintään 14 päiväksi	<i>Huomautuksen voi tehdä sähköisesti, kirjallisesti tai suullisesti</i>
4. Julkinen nähtävilläolo (MRA 19 ja 27§)	Kaavaehdotus nähtäville vähintään 30 päiväksi	<i>Muistutuksen voi tehdä kirjallisesti</i>
5. Kaavan hyväksyminen	Valtuusto hyväksyy	<i>Valitusmahdollisuus Hallinto-oikeuteen</i>
6. Kaavan voimaantulo	<i>Kaava saa lainvoiman sinä päivänä, kun siitä on kuulutettu</i>	

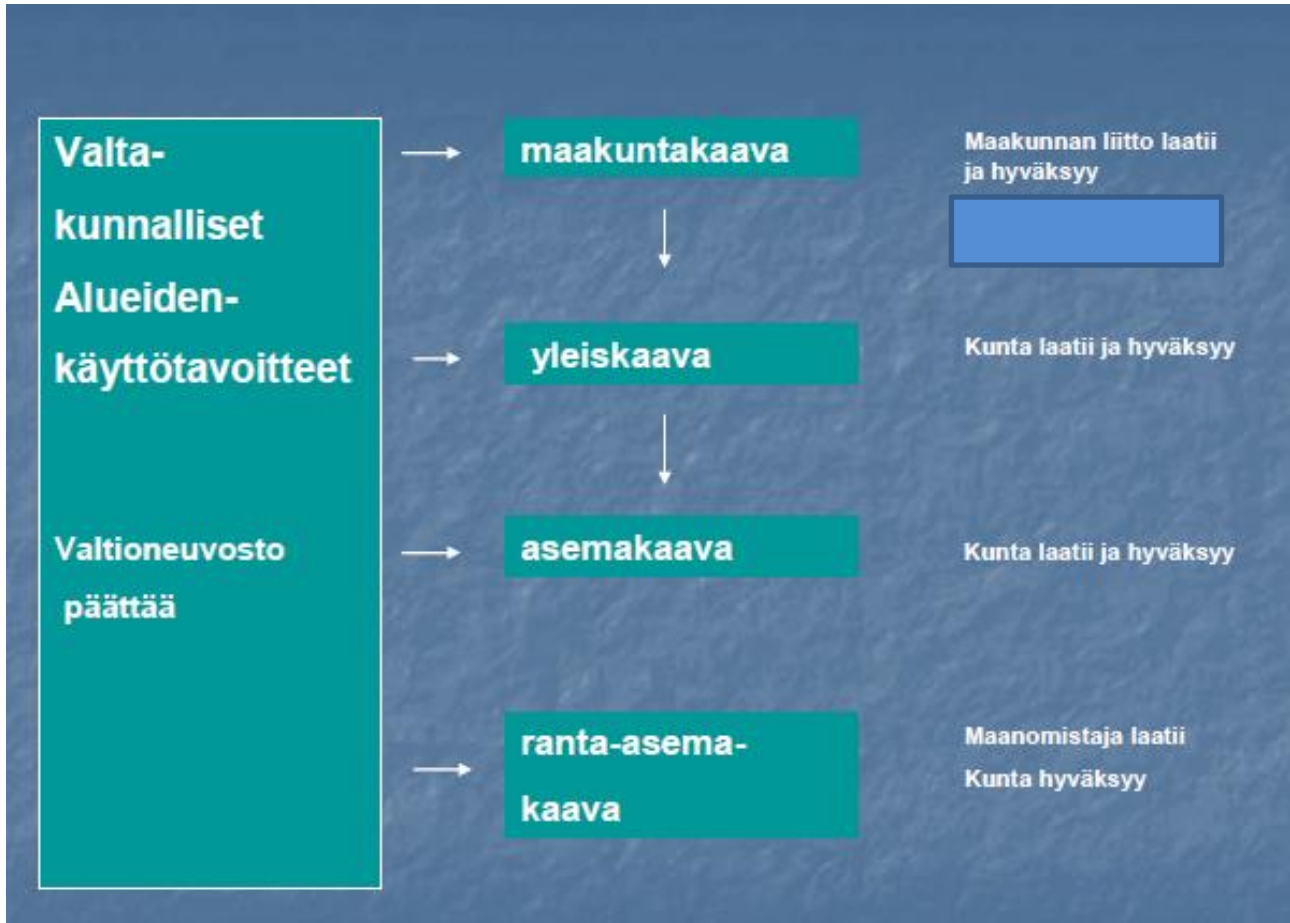
Osallisia ovat:

Kaavoitettavan alueen maanomistajat ja –haltijat, naapurit ja asukkaat, yritykset ja työntekijät.

Lisäksi kaikki ne, joiden asumiseen, työntekoon tai muihin oloihin kaava saattaa huomattavasti vaikuttaa.

Viranomaiset ja yhteisöt, joiden toimialaa kaava koskee, esim. luonnonsuojelu- ja asukasyhdistykset sekä liikuntajärjestöt.

ALUEIDEN KÄYTÖN SUUNNITTELUJÄRJESTELMÄ



VALTAKUNNALLISET ALUEIDENKÄYTTÖTAVOITTEET

Valtakunnallisista alueidenkäyttötavoitteista päättää valtioneuvosto. Tarkistetut tavoitteet ovat tulleet voimaan 1.3.2009.

Valtakunnalliset alueidenkäyttötavoitteet ovat ohjausväline, jolla valtioneuvosto linjaa koko maan kannalta merkittäviä alueiden käytön kysymyksiä.

Valtakunnalliset alueidenkäyttötavoitteet käsittelevät seuraavia kokonaisuuksia:

1. toimiva aluerakenne
2. eheytyvä yhdyskuntarakenne ja elinympäristön laatu
3. kulttuuri- ja luonnonperintö, virkistyskäyttö ja luonnonvarat
4. toimivat yhteysverkot ja energiahuolto
5. Helsingin seudun erityiskysymykset
6. luonto- ja kulttuuriympäristöinä erityiset aluekokonaisuudet.

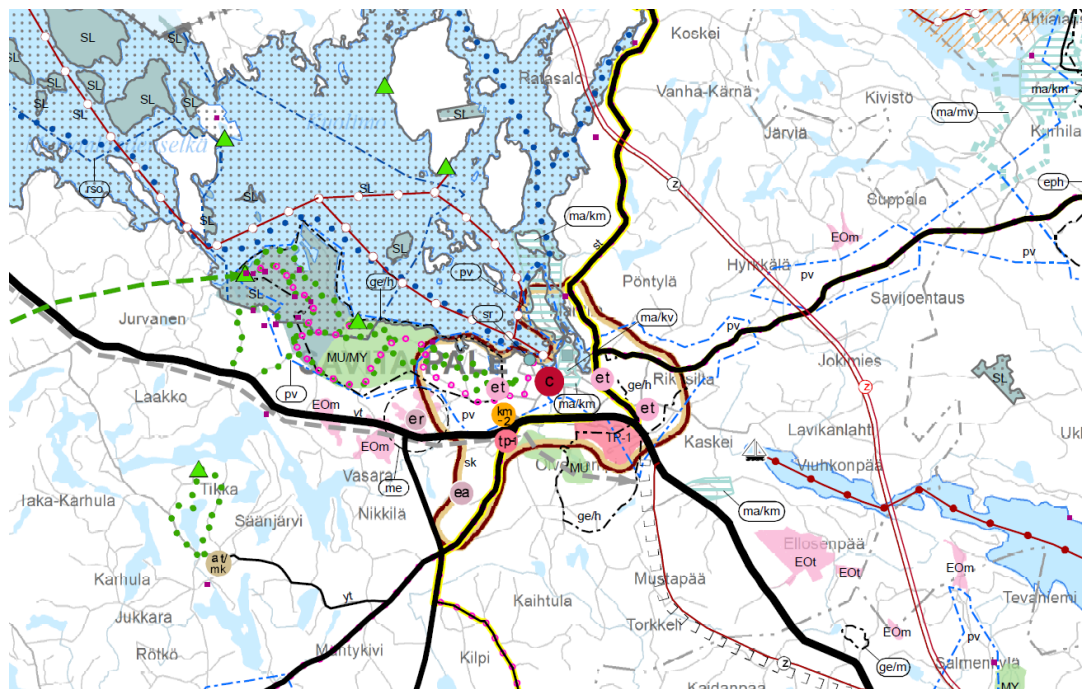
Valtakunnalliset alueidenkäyttötavoitteet tulee maankäyttö- ja rakennuslain mukaan ottaa huomioon ja niitä tulee edistää maakunnan suunnittelussa, kuntien kaavoituksessa ja valtion viranomaistoiminnassa.

MAAKUNTAKAAVOITUS

Ympäristöministeriö on 21.12.2011 vahvistanut Etelä-Karjalan maakuntakaavan, jossa osoitetaan maakunnan tärkeimmät alueidenkäyttötarpeet seuraavan 15–25 vuoden aikana. Maakuntakaava on kokonaismaakuntakaava, joka korvaa Etelä-Karjalan vuonna 2001 vahvistetun seutukaavan.

I vaihekaava kattaa koko maakunnan ja teemana on kaupallisten palveluiden, elinkeinoelämän ja liikenteen kehittämismahdollisuudet. Se korvasi 21.12.2011 vahvistetun Etelä-Karjalan maakuntakaavan vaihekaavan aluevarausten osalta. Muilta osin vahvistettu maakuntakaava jäi voimaan. Maakuntavaltuusto hyväksyi maakuntakaavan 24.2.2014. Ympäristöministeriö vahvisti maakuntakaavan 19.10.2015. Uusien maakuntakaavojen vahvistamisen menettelystä luovuttiin 1.2.2016.

Lisätietoja maakuntakaavoituksesta <http://www.ekarjala.fi/liitto/suunnittelu-ja-kehittaminen/maankayton-suunnittelu/maakuntakaava/>.



Maakuntakaavaote Savitaipaleen Kirkonkylän lähiympäristöstä

YLEISKAAVOITUS

Yleiskaavan tarkoituksena on kunnan tai sen osan yhdyskuntarakenteen ja maankäytön yleispiirteinen ohjaaminen ja toimintojen yhteen sovittaminen. Yleiskaava on ohjeena laadittaessa tai muutettaessa asemakaavaa. Yleiskaava voi olla rakennusluvan perusteena ranta-alueilla, kylä-alueilla ja muilla maaseutualueilla. Oikeusvaikutteinen kaava mahdollistaa kaavan mukaisten rakennuslupien myöntämisen ilman poikkeamispäätöksiä. Rantaosayleiskaavoissa on tavoitteena vesistön rantavyöhykkeen (noin 200 metriä ranta-aviivasta lukien) käytön suunnittelu eri tarkoituksiin kuten virkistykseen, suojeluun, maa- ja metsätalouteen ja rakentamiseen.

Savitaipaleella kaikki muut ranta-alueet ovat oikeusvaikutteisen rantayleiskaavan piirissä lukuun ottamatta Kuolimon ranta-alueita Kirkonkylän läheisyydessä sekä Hautajärvien alueita kunnan itäosassa.

Kirkonkylän taajamayleiskaavan laadinta on käynnistynyt 2013 osallistumis- ja arviointisuunnitelman laatimisella sekä perusselvitystöillä. Kaavatyö tulee kestämaan useampia vuosia. Yleiskaavan perustiedot ja tavoitteet olivat nähtävillä kesällä 2015.

Yleiskaavan perustiedot ja tavoitteet hyväksyttiin valtuustossa kesällä 2016. Samalla päätettiin kaava-alueen jakamisesta kahteen osaan; valtatie 13 toimii alueen jakajana. Pohjoispuolen yleiskaavaluonnos tulee nähtäville vuoden 2017 aikana.

Kuolimon osayleiskaavaa koskevat pienialaiset maanomistajakohtaiset yleiskaavamuutokset käynnistyivät loppuvuonna 2016. Kaava tulee valtuuston hyväksymiskäsittelyyn arviolta kesällä 2017.

Saksan tilaa 739-421-7-414 koskeva yleiskaavamuutos tulee valtuuston hyväksymiskäsittelyyn talvella 2017. Tila sijaitsee Lavikanlahdella Pien-Saimaan puolella.

ASEMAKAAVOITUS

Asemakaava laaditaan alueiden käytön yksityiskohtaista järjestämistä, rakentamista ja kehittämistä varten. Asemakaava huomioi paikalliset olosuhteet, kaupunki- ja maisemakuvan, hyvän rakentamistavan ja olemassa olevan rakennuskannan.

Asemakaavan sisältövaatimuksissa todetaan mm. seuraavia seikkoja:

- terveellinen, turvallinen ja viihtyisä elinympäristö
- palvelujen saatavuus ja liikenteen järjestäminen
- rakennettua ja luonnonympäristöä tulee vaalia
- tulee olla riittävästi puistoja/virkistysalueita

Vireillä olevat ja vireille tulevat asemakaavahankkeet:

1. Pöksänlahden alueen asemakaavan laajennus tuli lainvoimaiseksi elokuussa 2016
2. Savitaipaleentien ja lähialueiden asemakaavan muutos ja laajennus tuli lainvoimaiseksi joulukuussa 2016.
3. Paimensaaren pohjoisosassa on tällä hetkellä voimassa ranta-asemakaava laadittuna pääosin loma-asutusta varten. Alue on kiinteästi kiinni taajamarakenteessa ja soveltuu kaavoittavaksi asuinalueeksi. Alue on liitettävissä helpokosti vesi – ja viemäriverkostoon. Alueen asemakaavoitus käynnistetään loppuvuodesta 2017.
4. Koulutien alueen asemakaavamuutos kaipaa uudistamista. Koulutie on edelleen valtion maantiealuetta. Kunnan ja ELY-keskuksen liikennevastuualueen kanssa on sovittu, että lakkautetut maantiealueet siirretään kunnan omistukseen vuoden 2017 aikana. Asemakaavan muutos voitaneen käynnistää heti sen jälkeen.

Kunnan ajantasainen asemakaavayhdistelmä löytyy kunnan internetsivuilta osoitteesta:

<http://www.savitaipale.fi/tek/kaava.pdf>

RANTA-ASEMAKAAVOITUS

Kaitasaaren ranta-asemakaavan muutos ja laajennus hyväksyttiin valtuustossa joulukuussa 2016.

UPM-Kymmene Oyj on käynnistänyt ranta-asemakaavan laadinnan kunnan länsi-osaan. Kaava valmistunee hyväksymiskäsittelyyn vuoden 2017 loppupuolella.

RAKENNUSJÄRJESTYS

Savitaipaleen kunnan rakennusjärjestys on tullut voimaan 2.7.2012.

POHJAKARTTA

Kirkonkylän taajaman asemakaavan uusi digitaalinen pohjakartta valmistui 2016 alkutalvesta.

RAKENNUSKIELLOT

Kunnanhallitus on määrännyt yleiskaavan muuttamista varten rakennus- ja toimenpidekiellon koskin kahta yleiskaavan mukaista lomarakennuspaikkaa tilalla Hyyvikäs 13:22. Kielto päättyy 31.12.2017.

ALUEARKKITEHTITOIMINTA

Aluearkkitehtitoiminta päättyi 31.12.2016 valtion lopettaessa avustusten jakamisen. Yhteinen maankäyttöinsinööri jatkaa Lemminkäisen ja Savitaipaleen kuntien kaavoittajana.

LISÄTIETOJA

Lisätietoja kaavoitukseen ja maankäyttöön liittyvissä asioissa saa maankäyttöinsinööri Antti Hirvikalliolta, puh. 040 835 7826, email: etunimi.sukunimi@savitaipale.fi