

SAVITAIPALEEN KUNTA

**KAAVOITTAMATTOMIEN VESISTÖJEN RANTAYLEISKAAVA**

**Osallistumis- ja arviointisuunnitelma**

**620-C9813**

11.4.2008



## SISÄLLYSLUETTELO

1	JOHDANTO .....	1
2	SUUNNITTELUALUE .....	2
	2.1 Suunnittelualueen sijainti ja kuvaus .....	2
3	SUUNNITTELUN LÄHTÖKOHDAT .....	3
	3.1 Valtakunnalliset alueidenkäyttötavoitteet (VAT) .....	3
	3.2 MAANKÄYTTÖ- JA RAKENNUSLAKI .....	5
	3.3 LUONNOSUOJELULAKI .....	6
	3.4 VESILAKI .....	7
	3.5 METSÄLAKI .....	7
	3.6 NATURA 2000 .....	8
	3.7 Maakuntakaava ja seutukaava .....	8
	3.8 Yleiskaavat .....	9
	3.9 Asema- ja ranta-asemakaavat .....	9
	3.10 Rakennusjärjestys .....	10
	3.11 Muut suunnitelmat .....	10
4	SUUNNITTELUN TAVOITTEET .....	10
5	ARVIOITAVAT VAIKUTUKSET .....	10
6	SUUNNITTELUVAIHEET .....	10
7	OSALLISTUMINEN JA VUOROVAIKUTUS .....	11
	7.1 Osalliset .....	11
	7.2 Vuorovaikutus .....	12

## **SAVITAIPALEEN KUNTA KAAVOITTAMATTOMIEN VESISTÖJEN RANTAYLEISKAAVA**

### **1 JOHDANTO**

Savitaipaleen kunta on päättänyt käynnistää kaavoittamattomien vesistöjen rantayleiskaavan laadinnan. Kunta on päättänyt valita kaavoittajaksi FCG Planeko Oy:n (ent. FCG Suunnittelukeskus Oy) Lappeenrannasta.

Tekninen lautakunta on tehnyt konsultin valinnasta esityksen kunnanhallitukselle 24.1.2008 § 2 mukaisesti. Kunnanhallitus on päättänyt konsultin valinnasta 18.2.2008 (§ 24).

Sopimus Kaavoittamattomien vesistöjen rantayleiskaavan laatimisesta on allekirjoitettu 18.3.2008.

### **MAANKÄYTTÖ- JA RAKENNUSLAIN ANTAMAT LÄHTÖKOHDAT MRL 62§, 63§ ja 64§ SEKÄ MRA 30§**

#### **A) Osallistumis- ja arviointisuunnitelma**

*Kaavaa laadittaessa tulee riittävän aikaisessa vaiheessa laatia kaavan tarkoituksen ja merkitykseen nähden tarpeellinen suunnitelma osallistumis- ja vuorovaikutusmenettelystä sekä kaavan vaikutusten arvioinnista.*

*Kaavan vireille tulosta tulee ilmoittaa sillä tavoin, että osallisilla on mahdollisuus saada tietoja kaavoituksen lähtökohdista ja osallistumis- ja arviointimenettelystä. Ilmoittaminen on järjestettävä kaavan tarkoituksen ja merkityksen kannalta sopivalla tavalla. Ilmoittaminen voi tapahtua myös kaavoituskatsauksesta tiedottamisen yhteydessä.*

#### **B) Vuorovaikutus kaavaa valmisteltaessa**

*Kaavoitusmenettely tulee järjestää ja suunnittelun lähtökohdista, tavoitteista ja mahdollisista vaihtoehdoista kaavaa valmisteltaessa tiedottaa niin, että alueen maanomistajilla ja niillä, joiden asumiseen, työntekoon tai muihin oloihin kaava saattaa huomattavasti vaikuttaa, sekä viranomaisilla ja yhteisöillä, joiden toimialaa suunnittelussa käsitellään. Osallisilla on mahdollisuus osallistua kaavan valmisteluun, arvioida kaavoituksen vaikutuksia ja lausua kirjallisesti tai suullisesti mielipiteensä asiasta.*

#### **C) Neuvottelu osallistumis- ja arviointisuunnitelmasta**

*Kunta voi neuvotella alueellisen ympäristökeskuksen kanssa osallistumis- ja arviointisuunnitelman riittävydestä ja toteuttamisesta. Osallisella on ennen kaavaehdotuksen asettamista julkisesti nähtäville panoa mahdollisuus esittää alueelliselle ympäristökeskukselle neuvottelun käymistä osallistumis- ja arviointisuunnitelman riittävydestä. Jos suunnitelma on ilmeisesti puutteellinen, alueellisen ympäristökeskuksen on viivytyksettä järjestettävä kunnan kanssa neuvottelu suunnitelman täydentämistarpeiden selvittämiseksi. Neuvotteluun kutsutaan osallinen, joka on esittänyt ehdotuksen ja tarvittaessa viranomaiset ja yhteisöt joiden toimialaa asia koskee.*

#### **D) Palaute osallistumis- ja arviointisuunnitelmasta**

*Tätä osallistumis- ja arviointisuunnitelmaa on saatavilla Savitaipaleen kunnan tekniseltä osastolta.*

*Osallistumis- ja arviointisuunnitelmasta voi antaa palautetta kaavan laatijalle:  
**FCG Planeko Oy:n Jarmo Mäkelälle puh. 010 409 6468,***

*jarmo.makela@fcg.fi ja **Savitaipaleen kunnan** kunnaninsinöörille Jaakko Nopaselle, puh. 0400 705 964, jaakko.nopanen@savitaipale.fi.*

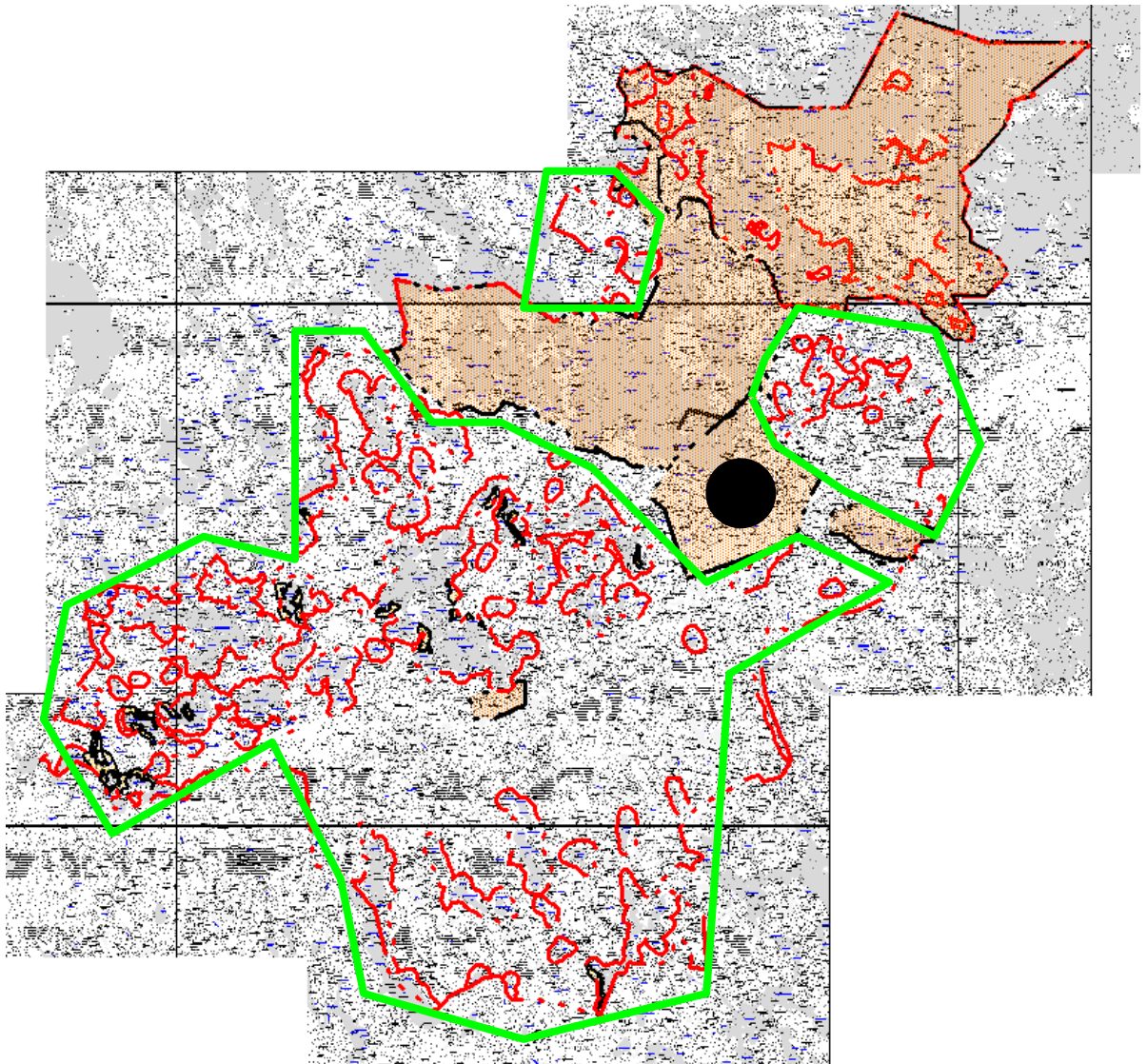
*Osallisilla on maankäyttö- ja rakennuslain (MRL 64 §) nojalla oikeus ennen kaavaehdotuksen asettamista julkisesti nähtäville esittää alueelliselle ympäristökeskukselle neuvottelun käymistä tämän osallistumis- ja arviointisuunnitelman riittävydestä.*

Tätä osallistumis- ja arviointisuunnitelmaa täydennetään koko suunnitteluprosessin ajan aina tarpeen mukaan.

## 2 SUUNNITTELUALUE

### 2.1 Suunnittelualueen sijainti ja kuvaus

Yleiskaavan suunnittelualue sijaitsee Savitaipaleen kunnassa, pääosin Savitaipaleen taajaman etelä- ja lounaispuolella. Pienemmät alueet sijoittuvat taajaman koillis- ja luoteisosiin. Suunnittelu koskee kunnan alueella sijaitsevia kaavoittamattomia vesistöjä. Suurimpia vesistöjä ovat mm. Virmajärvi ja Rautjärvi.



*Suunnittelualueen likimääräinen sijainti vihreällä, taajaman sijainti mustalla pisteellä*

### 3 SUUNNITTELUN LÄHTÖKOHDAT

#### 3.1 Valtakunnalliset alueidenkäyttötavoitteet (VAT)

Valtioneuvoston päätös valtakunnallisista alueidenkäyttötavoitteista on annettu 30.11.2000. Tavoitteet ovat tulleet voimaan 1.1.2002. Valtakunnallisissa alueidenkäyttötavoitteissa linjataan maamme alueidenkäyttöä pitkälle tulevaisuuteen. Tavoitteilla vastataan niihin haasteisiin, joita mm. muuttoliikkeen vaikutukset aluerakenteeseen, yhdyskuntarakenteen eheyttämisen tarve, elinympäristön laatuvaatimukset, luonnon- ja rakennusperinnönsäilyminen ja yhteysverkostojen toimivuus alueidenkäytölle asettavat. Maankäyttö- ja rakennuslain mukaan valtakunnallisten alueidenkäyttötavoitteiden toteutumista tulee edistää valtion viranomaisten toiminnassa, maakunnan suunnittelussa ja kuntienkaavoituksessa.

#### **RANTAYLEISKAAVAN SUUNNITTELUA KOSKEVAT LÄHINNÄ SEURAAVAT TAVOITTEET:**

##### **Toimiva aluerakenne**

##### **Yleistavoitteita ovat mm.**

Alueidenkäytöllä tuetaan aluerakenteen tasapainoista kehittämistä sekä elinkeinoelämän kilpailukyvyyn ja kansainvälisen aseman vahvistamista hyödyntämällä mahdollisimman hyvin olemassa olevia rakenteita sekä edistämällä elinympäristön laadun parantamista ja luonnon voimavarojen kestävää hyödyntämistä. Aluerakenteen ja alueidenkäytön kehittäminen perustuu ensisijaisesti alueiden omiin vahvuuksiin ja sijaintitekijöihin.

Alueidenkäytöllä edistetään kaupunkien ja maaseudun vuorovaikutusta sekä kyläverkoston kehittämistä. Erityisesti harvaan asutulla maaseudulla ja taantuvilla alueilla kiinnitetään alueidenkäytössä huomiota jo olemassa olevien rakenteiden hyödyntämiseen sekä elinkeinotoiminnan ja muun toimintapohjan monipuolistamiseen. Alueidenkäytössä otetaan huomioon haja-asutukseen ja yksittäistoimintoihin perustuvat elinkeinot sekä maaseudun tarve saada uusia pysyviä asukkaita.

##### **Eheytyvä yhdyskuntarakenne ja elinympäristön laatu**

##### **Yleistavoitteita ovat mm.**

Elinympäristöjen toimivuutta ja taloudellisuutta edistetään hyödyntämällä olemassa olevaa yhdyskuntarakennetta ja eheyttämällä taajamia.

Elinympäristön viihtyisyyttä edistetään kiinnittämällä huomiota rakennetun ympäristön ajalliseen kerroksellisuuteen sekä korkeatasoiisiin, alueiden omailemaisuuksiin vahvistaviin, maisemakuvaan sopeutuviin ja mittakaavaltaan ihmisläheisiin rakennettuihin ympäristöihin. Alueidenkäytön suunnittelussa olemassa olevat tai odotettavissa olevat ympäristöhaitat ja poikkeukselliset luonnonolot tunnistetaan ja vaikutuksia ehkäistään.

##### **Kulttuuri- ja luonnonperintö, virkistyskäyttö ja luonnonvarat**

##### **Yleistavoitteita ovat mm.**

Alueidenkäytöllä edistetään kansallisen kulttuuriympäristön ja rakennusperinnön sekä niiden alueellisesti vaihtelevan luonteen säilymistä.

Alueidenkäytöllä edistetään elollisen ja elottoman luonnon kannalta arvokkaiden ja herkkien alueiden monimuotoisuuden säilymistä. Ekologisten yhteyksien säilymistä suojelualueiden välillä edistetään mahdollisuuksien mukaan.

Alueidenkäytöllä edistetään luonnon virkistyskäyttöä sekä luonto- ja kulttuurimatkailemista parantamalla moninaiskäytön edellytyksiä. Suojelualueverkoston ja arvokkaiden maisema-alueiden ekologisesti kestävää hyödyntämistä edistetään virkistyskäytössä, matkailun tukialueina sekä niiden lähialueiden matkailun kehittämisessä suojelutavoitteita vaarantamatta.

Alueidenkäytöllä edistetään luonnonvarojen kestävää hyödyntämistä siten, että turvataan luonnonvarojen saatavuus myös tuleville sukupolville. Alueidenkäytössä ja sen suunnittelussa otetaan huomioon luonnonvarojen sijainti ja hyödyntämismahdollisuudet.

### **Luonto- ja kulttuuriympäristöinä erityiset aluekokonaisuudet**

#### **Yleistavoitteita ovat mm.**

Alueiden erityispiirteet tunnistetaan ja alueidenkäyttö sovitetaan mahdollisimman tasapainoisesti yhteen poikkeuksellisten luonnonolojen ja kulttuuriarvojen turvaamiseksi. Samalla tuetaan luonnonoloihin sopeutuneiden omaleimaisten kylä- ja kulttuuriympäristöjen säilymistä ehyinä.

#### *TAVOITTEIDEN OIKEUSVAIKUTUKSESTA*

*Valtakunnallisten alueidenkäyttötavoitteiden oikeusvaikutuksista säädetään maankäyttö- ja rakennuslain 24 §:ssä.*

*Lain 24 §:n 1 momentin mukaan valtion viranomaisten tulee toiminnassaan ottaa huomioon valtakunnalliset alueidenkäyttötavoitteet ja edistää niiden toteuttamista. Valtion viranomaisten on myös arvioitava toimenpiteidensä vaikutuksia valtakunnallisten alueidenkäyttötavoitteiden kannalta.*

*Lain 24 §:n 2 momentin mukaan maakunnan suunnittelussa ja muussa alueidenkäytön suunnittelussa on huolehdittava valtakunnallisten alueidenkäyttötavoitteiden huomioon ottamisesta siten, että edistetään niiden toteuttamista. Tämä velvoite koskee oikeudellisesti kaikkea kaavoitusta.*

*Valtakunnalliset alueidenkäyttötavoitteet ovat alueidenkäyttöä ja alueidenkäytön suunnittelua ohjaavien vaikutusten perusteella jaettu yleis- ja erityistavoitteisiin.*

*Yleistavoitteisiin on tarkoitettu sovellettavaksi lain 24 §:n 2 momentissa määritellyjä, alueidenkäytön suunnittelua koskevia oikeusvaikutuksia vain yleispiirteisen kaavoituksen osalta. Yleistavoitteita ei siten ole tarkoitettu käytettäväksi asemakaavojen eikä rakentamista ja maankäyttöä tietyllä alueella suoraan ohjaavien yleiskaavojen sisällön oikeudelliseen arviointiin.*

*Erityistavoitteisiin on tarkoitettu sovellettavaksi maankäyttö- ja rakennuslain 24 §:n 2 momentissa määritellyjä, alueidenkäytön suunnittelua koskevia oikeusvaikutuksia kaavojen osalta, mikäli tavoitetta ei ole kohdennettu koskemaan vain tiettyä kaavatasoa.*

*Maankäyttö- ja rakennuslain 28 §:ssä on erikseen maakuntakaavan sisältövaatimuksena korostettu valtakunnallisten alueidenkäyttötavoitteiden huomioon ottamista.*

Huomattava osa tavoitteista on kohdennettu koskemaan maakunnan suunnittelua tai maakuntakaavoitusta. Näillä tavoitteilla ei ole oikeudellisesti sitovaa vaikutusta kuntakaavoitukseen ennen kuin ne ovat tulleet otetuiksi huomioon maakuntakaavoituksessa. Tämän jälkeen ne tulee ottaa huomioon kuntien kaavoituksessa maakuntakaavan ohjausvaikutuksen kautta maankäyttö- ja rakennuslain 32 §:n mukaisesti.

Samana periaatteen mukaisesti myöskään tavoitteilla, jotka on kohdennettu koskemaan yleiskaavoitusta, ei ole oikeudellisesti sitovaa vaikutusta asemakaavoitukseen, ennen kuin ne ovat tulleet otetuiksi huomioon yleiskaavoituksessa.

### 3.2 MAANKÄYTTÖ- JA RAKENNUSLAKI

#### *1 § Lain yleinen tavoite*

*Tämän lain tavoitteena on alueiden käytössä ja rakentamisessa luoda edellytykset hyvälle elinympäristölle sekä edistää ekologisesti, taloudellisesti, sosiaalisesti ja kulttuurisesti kestävä kehitystä.*

*Tavoitteena on myös turvata jokaisen osallistumismahdollisuus asioiden valmisteluun, suunnittelun laatu ja vuorovaikutteisuus, asiantuntemuksen monipuolisuus sekä avoin tiedottaminen käsiteltävinä olevissa asioissa.*

#### *4 § Alueiden käytön suunnittelujärjestelmä*

*Kunnan alueiden käytön järjestämiseksi ja ohjaamiseksi laaditaan yleiskaavoja ja asemakaavoja. Yleiskaavassa osoitetaan alueiden käytön pääpiirteet kunnassa. Asemakaavassa osoitetaan kunnan osa-alueen käytön ja rakentamisen järjestäminen.*

#### *5 § Alueiden käytön suunnittelun tavoitteet*

*Alueiden käytön suunnittelun tavoitteena on vuorovaikutteiseen suunnitteluun ja riittävään vaikutusten arviointiin perustuen edistää:*

*1) turvallisen, terveellisen, viihtyisän, sosiaalisesti tasapainoisen ja eri väestöryhmien, kuten lasten, vanhusten ja vammaisten tarpeet tyydyttävän elin- ja toimintaympäristön luomista; 2) yhdyskuntarakenteen ja alueiden käytön taloudellisuutta; 3) rakennetun ympäristön kauneutta ja kulttuuriarvojen vaalimista; 4) luonnon monimuotoisuuden ja muiden luonnonarvojen säilymistä; 5) ympäristönsuojelua ja ympäristöhaittojen ehkäisemistä; 6) luonnonvarojen säästeliästä käyttöä; 7) yhdyskuntien toimivuutta ja hyvää rakentamista; 8) yhdyskuntarakentamisen taloudellisuutta; 9) elinkeinoelämän toimintaedellytyksiä; 10) palvelujen saavutettavuutta; sekä 11) liikenteen tarkoituksenmukaista järjestämistä sekä erityisesti joukkoliikenteen ja kevyen liikenteen toimintaedellytyksiä.*

#### *39 § Yleiskaavan sisältövaatimukset*

*Yleiskaavaa laadittaessa on maakuntakaava otettava huomioon siten kuin siitä edellä säädetään.*

*Yleiskaavaa laadittaessa on otettava huomioon: 1) yhdyskuntarakenteen toimivuus, taloudellisuus ja ekologinen kestävyys; 2) olemassa olevan yhdyskuntarakenteen hyväksikäyttö; 3) asumisen tarpeet ja palveluiden saatavuus;*

4) rakennetun ympäristön, maiseman ja luonnonarvojen vaaliminen; 5) virkistykseen soveltuvien alueiden riittävyys; 6) elinympäristön turvallisuus ja terveellisyys; 7) ympäristöhaittojen vähentäminen; 8) mahdollisuudet liikenteen, erityisesti joukkoliikenteen ja kevyen liikenteen, sekä energia-, vesi- ja jätehuollon tarkoituksenmukaiseen järjestämiseen ympäristön, luonnonvarojen ja talouden kannalta kestäväällä tavalla; 9) mahdollisuudet eri väestöryhmien kannalta tasapainoiseen elinympäristöön; sekä 10) kunnan elinkeinöelämän toimintaedellytykset.

*Yleiskaavassa ei saa asettaa maanomistajalle tai muulle oikeuden haltijalle sellaista kohtuutonta rajoitusta tai aiheuttaa sellaista kohtuutonta haittaa, joka kaavalle asetettavia tavoitteita tai vaatimuksia syrjäyttämättä voidaan välttää.*

*73 § Ranta-alueiden loma-asutusta koskevan yleis- ja asemakaavan erityiset sisältövaatimukset*

*Laadittaessa yleiskaavaa tai asemakaavaa (ranta-asemakaava) pääasiassa loma-asutuksen järjestämiseksi ranta-alueelle on sen lisäksi, mitä yleis- tai asemakaavasta muutoin säädetään, katsottava, että:*

*1) suunniteltu rakentaminen ja muu maankäyttö sopeutuu rantamaisemaan ja muuhun ympäristöön;*

*2) luonnonsuojelu, maisema-arvot, virkistystarpeet, vesiensuojelu ja vesi- huollon järjestäminen sekä vesistön, maaston ja luonnon ominaispiirteet otetaan muutoinkin huomioon; sekä*

*3) ranta-alueille jää riittävästi yhtenäistä rakentamatonta aluetta.*

### 3.3 LUONNOSUOJELULAKI

Luonnonsuojelulain päätarkoitus on säilyttää luonnon monimuotoisuus, edistää luonnonkauneuden ja maiseman säilyttämistä sekä tukea kestäväikäisen periaatetta. Edistää luonnon tuntemusta ja tutkimusta.

*Rauhoitetut luonnontyypit*

*Vuoden 1997 alussa voimaan astuneessa luonnonsuojelulain (20.12.1996/1096) 29 §:ssä luetellaan 9 luonnontyyppiä, joita ei saa muuttaa niin, että luontotyyppien ominaispiirteiden säilyminen kyseisillä alueilla vaarantuu:*

- luontaisesti syntyneet, merkittävilä osin jaloista lehtipuista koostuvat metsiköt*
- pähkinäpensaslehdot*
- tervaleppäkorvet*
- luonnontilaiset hiekkarannat*
- merenrantaniityt*
- puuttomat tai luontaisesti vähäpuustoiset hiekkadyynit*
- katajakedot*

- lehdesniityt
- avointa maisemaa hallitsevat suuret yksittäiset puut tai puuryhmät

#### *Uhanalaiset ja erityisesti suojeltavat lajit*

*Uhanalaisista ja erityisesti suojeltavista lajeista(\*) säädetään luonnonsuojelulain 46 § ja 47 § ja – asetuksen 21 § ja 22:ssä. Erityistä suojelua vaativat lajin säilymiselle tärkeän esiintymispaikan hävittäminen ja heikentäminen on kielletty.*

#### *Luontodirektiivin lajit*

*EU:n luontodirektiivin liitteessä IV(a) tarkoitettujen eläinlajeihin kuuluvien yksilöiden selvästi luonnossa havaittavien lisääntymis- ja levähdyspaikkojen hävittäminen ja heikentäminen on kielletty (luonnonsuojelulaki 49 § ja – asetuksen liite 5)*

### **3.4 VESILAKI**

#### *Vesilain nojalla rauhoitetut ympäristötyypit*

*Vesilain 15 a §:n mukaan "toimenpide, joka vaarantaa enintään kymmenen hehtaarin suuruisen fladan tai kluuvijärven taikka muualla kuin Lapin läänissä enintään yhden hehtaarin suuruisen lammen tai järven säilymisen luonnontilaisena, on kielletty...".*

*Lisäksi ojaa, noroa ja sellaista vesiuomaa, jossa ei jatkuvasti virtaa vettä eikä runsasvetisimpänäkään aikana ole riittävästi vettä veneellä kulkua tai uiton toimittamista varten ja jota kalakaan ei voi sanottavassa määrin kulkea, ei saa muuttaa niin, että uoman säilyminen luonnontilaisena vaarantuu. Sama on voimassa luonnontilaisesta lähteestä (Vesilaki 2 §, 17 §, 17 a §).*

### **3.5 METSÄLAKI**

*Metsälain (12.12.1996/1093) 10 §:ssä todetaan, että "Metsiä tulee hoitaa ja käyttää siten, että yleiset edellytykset metsien biologiselle monimuotoisuudelle ominaisten elinympäristöjen säilymiselle turvataan." Sen jälkeen luetellaan 7 metsien monimuotoisuuden kannalta erityisen tärkeää elinympäristöä:*

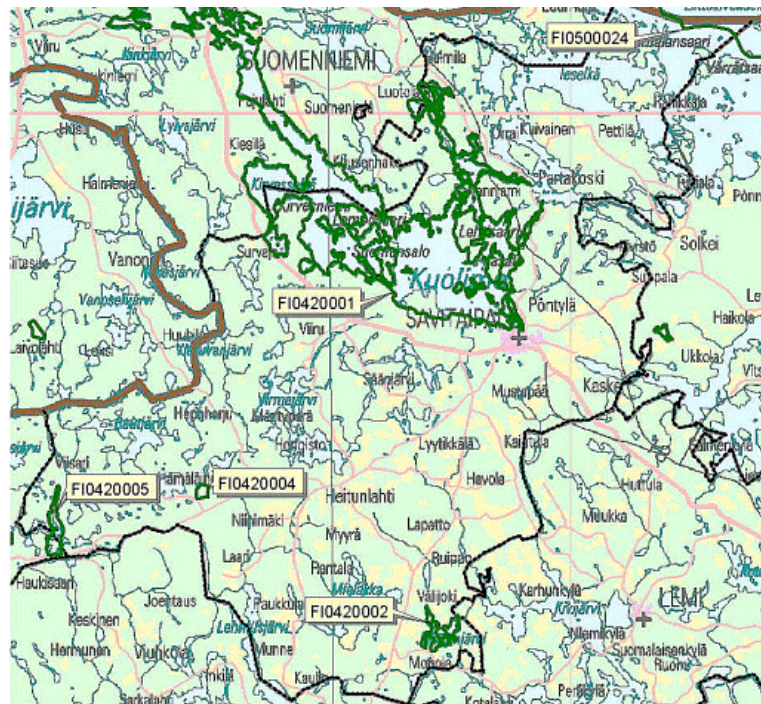
- lähteiden, purojen ja pysyvän veden juoksu-uoman muodostavien norojen sekä
- pienten lampien välittömät lähiympäristöt
- ruoho- ja heinäkorvet, saniaiskorvet sekä lehtokorvet ja Lapin läänin eteläpuolella olevat letot
- rehevät lehtolaikut
- pienet kangasmetsäsaarekkeet ojittamattomilla soilla
- rotkot ja kurut
- jyrkänteet ja niiden välittömät alusmetsät
- karukkokankaita puuntuotannollisesti vähätuottoisemmat hietikot, kalliot, kivikot, louhikot, vähäpuustoiset suot ja rantaluhdat

*Elinympäristöjen tunnusmerkkejä on tarkemmin luonnehdittu metsäasetuksen 7 §:ssä.*

### 3.6 NATURA 2000

Savitaipaleen kunnan alueella on yhteensä viisi Natura 2000 verkostoon kuuluvaa aluetta. Niistä neljä osuu suunnittelualueelle.

- FI 0420001 Kuolimo
- FI 0420002 Jäkälänjärvi
- FI 0420004 Vuohilammen metsä
- FI 0420005 Järvitaipale



Natura 2000 alueiden sijainti

### 3.7 Maakuntakaava ja seutukaava

#### Maakuntakaava

*"Maakuntakaava on maankäyttö- ja rakennuslain mukainen yleispiirteinen suunnitelma maakunnan alueiden käytöstä. Siinä esitetään maakunnan yhdyskuntarakenteen ja alueidenkäytön perusratkaisut sekä maakunnan tavoiteltu kehitys keskipitkällä ja pitkällä aikavälillä. Maakuntakaavan tehtävänä on myös välittää valtakunnalliset alueidenkäyttötavoitteet kuntakaavoitukseen." (Etelä-Karjalan liitto)*

Savitaipaleen kunta kuuluu Etelä-Karjalan liittoon ja siten myös sen alaisuudessa laadittavan maakuntakaavan vaikutuspiiriin.

Etelä-Karjalan maakuntakaavan tavoitteet hyväksyttiin maakuntavaltuustossa 11.12.2007. Maakuntakaavaluonnosta laaditaan parhaillaan ja sen on määrä valmistua kesä-heinäkuussa 2008. Lopullinen maakuntakaava valmistuu vuoteen 2010 mennessä.

#### Seutukaava

Etelä-Karjalan voimassa oleva seutukaava on hyväksytty Ympäristöministeriössä 14.3.2001 ja se on saanut lainvoiman 18.4.2001.



Ote Etelä-Karjalan seutukaavasta

### 3.8 Yleiskaavat

Suunnittelualueelle ei ole aikaisemmin tehty rantayleiskaavaa. Suunnittelualue kuitenkin rajautuu eri yleiskaavoihin, kuten Pienten vesistöjen rantayleiskaavaan (Suomenniemen kunta), Suur-Saimaan rantayleiskaavaan, Kuolimon osayleiskaavaan, Läntisen Pien-Saimaan yleiskaavaan, kirkonkylän osayleiskaavaan, Heituinlahden kyläyleiskaavaan, Vanosen yleiskaavaan (Mäntyharju) sekä Luumäen ja Lemin kuntien rantayleiskaavoihin.

### 3.9 Asema- ja ranta-asemakaavat

Suunnittelualueella on useita ranta-asemakaavoja.

### 3.10 Naapurikunnat

- Valkeala (1.1.2009 alkaen Kouvolan kaupunki)
- Mäntyharju
- Taipalsaari
- Lemi
- Suomenniemi
- Puumala
- Luumäki

### **3.11 Rakennusjärjestys**

Savitaipaleen kunnan rakennusjärjestys on tullut voimaan 1.1.2002.

### **3.12 Muut suunnitelmat**

Kahdeksan kunnan yhteisen rakenneyleiskaavan tekeminen on aloitettu keväällä 2008 ja Savitaipale on yksi kahdeksasta kunnasta, jotka ovat mukana ko. hankkeessa. Rakenneyleiskaava on maankäytön strateginen suunnitelma 20 – 30 vuoden ajanjaksolle. Sillä ei ole suoranaisia oikeusvaikutuksia.

## **4 SUUNNITTELUN TAVOITTEET**

Suunnittelun tavoitteena on laatia oikeusvaikutteinen rantayleiskaava Savitaipaleen kunnan alueen niille vesistöille, joille ei vielä ole laadittu rantayleiskaavaa tai muuta oikeusvaikutteista kaavaa.

Maanomistajien kannalta keskeisiä tavoitteita ovat kantatila- ja tilakohtaiset rakennusoikeuksien määritykset.

Yleisiä tavoitteita ovat rantojen virkistyskäytön turvaaminen ja rakentamisen osoittaminen siten, että se on luonnonarvojen, liikenteen ja palvelujen kannalta tarkoituksenmukaista. Kaavalla turvataan myös alueen mahdolliset kulttuurilliset arvot.

Kaavan laatimisella poistuu myös MRL 72 §:n mukainen rakentamisrajoitus.

## **5 ARVIOITAVAT VAIKUTUKSET**

Alueella osoitettavalla rakentamisella ja muulla maakäytöllä on monenlaisia vaikutuksia.

- Ympäristö- ja kulttuurivaikutukset (ympäristöselvityksen vaikutus, ympäristö muutokset, vesihuolto)
- Taloudelliset vaikutukset (yhdyskuntakustannukset, maanomistajien taloudelliset intressit)
- Sosiaaliset vaikutukset (ympäristön elinvoimaisuus/vetovoimaisuus, virkistyskäyttö, palvelut)
- Vaikutukset ihmisten elinoloihin ja – ympäristöön
- Vaikutukset yhdyskuntarakenteeseen ja liikenteeseen ja liikennemeluun
- Kulttuuriympäristöön kohdistuvat vaikutukset

Keskeisimpiä arvioitavia tämän yleiskaavan vaikutuksia tulevat olemaan:

- o osoitetun kokonaisrantarakentamisen määrän vaikutus luontoarvoihin, linnustoon, luontotyypeihin, maisemaan, vesistöön sekä loma-asutuksen viihtyisyyteen
- o kesäasutuksen ja pysyväisasutuksen vaikutus yhdyskuntarakenteeseen, liikenteen lisääntymiseen sekä maalla että järvellä.

## **6 SUUNNITTELUVAIHEET**

Seuraavassa on esitetty työn alustava aikataulu, jota tarkennetaan työn aikana tarvittaessa.

- Lähtöaineisto, OAS	5.2008
- Luontoselvitys- ja maastotyöt	6-8.2008r
- Nykytilanneanalyysi, johtopäätökset	12.2008
- Yleiskaavaaluonnos nähtävillä	10.2009
- Lausunnot	12.2009
- Yleiskaavaehdotus nähtävillä	3.2010
- Lausunnot	5.2010
- Hyväksyminen valtuustossa	6.2010

Kaava hyväksytään Savitaipaleen kunnanvaltuustossa. Hyväksymispäätöksestä voi valittaa Kouvolan hallinto-oikeuteen ja edelleen korkeimpaan hallinto-oikeuteen.

## 7 OSALLISTUMINEN JA VUOROVAIKUTUS

### 7.1 Osalliset

#### **SAVITAIPALEEN KUNTA:**

Tekninen osasto  
Kirkkotie 6  
54800 Savitaipale

#### Kunnan yhteyshenkilö:

Kunnaninsinööri/rakennustarkastaja Jaakko Nopanen  
Puh. 0400 705 964

#### **Kunnan luottamuselimet:**

Tekninen lautakunta  
Perusturvalautakunta  
Kunnanhallitus  
Kunnanvaltuusto

#### TEKNINEN LAUTAKUNTA

Kunnan tekninen lautakunta valmistelee kunnanhallitukselle tehtävät esitykset suunnittelutehtävästä ja sen kulusta, ja toimii kunnan kaavatyötä ohjaavana elimenä.

#### ASUKKAAT JA MAANOMISTAJAT

#### KESÄASUKKAAT

#### ALUEEN YRITTÄJÄT JA YHDISTYKSET

#### KYLÄTOIMIKUNNAT

#### OSAKASKUNNAT / JAKOKUNNAT

#### **MEDIA**

Etelä-Saimaa  
Yhteissanomat

#### **VIRANOMAISET JA MUUT TAHOT:**

Kaakkois-Suomen ympäristökeskus  
Etelä-Karjalan maakuntaliitto

Kaakkois-Suomen tiepiiri/tiehallinto  
Etelä-Karjalan museo  
Museovirasto, Arkeologian osasto  
Etelä-Karjalan luonnonsuojelupiiri  
Fingrid Oy

Etelä-Karjalan virkistysaluesäätiö  
Puolustusvoimat  
TE-Keskus  
Metsäkeskus Tapio  
Naapurikunnat

### **Kaavan laatija:**

#### **FCG Planeko Oy Lappeenranta**

Laserkatu 6  
53850 Lappeenranta  
Yhteyshenkilöt: Projektipäällikkö Jarmo Mäkelä puh. 010 409 6468  
Pääsuunnittelija Antti Hirvikallio puh. 010 409 6464  
– *Osoite 1.5.2008 alkaen: Snellmaninkatu 10, 53100 Lappeenranta*

Luonto- ja maisemaselvityksen laatii Tmi Jouko Sipari Tampereelta.  
Puh. 040 704 4750.

## **7.2 Vuorovaikutus**

Kaavoituksen vuorovaikutuksesta kaavan laatijan ja osallisten kesken on säädetty maankäyttö- ja rakennuslailla.

### **MRL 1 §**

#### **Lain yleinen tavoite**

*Tämän lain tavoitteena on järjestää alueiden käyttö ja rakentaminen niin, että siinä luodaan edellytykset hyvälle elinympäristölle sekä edistetään ekologisesti, taloudellisesti, sosiaalisesti ja kulttuurisesti kestäväää kehitystä.*

*Tavoitteena on myös turvata jokaisen osallistumismahdollisuus asioiden valmisteluun, suunnittelun laatu ja vuorovaikutteisuus sekä avoin tiedottaminen käsiteltävinä olevissa asioissa.*

### **MRL 6 §**

#### **Vuorovaikutus ja kaavoituksesta tiedottaminen**

*Kaavaa valmisteltaessa tulee olla vuorovaikutuksessa niiden henkilöiden kanssa, joiden oloihin tai etuihin kaava saattaa huomattavasti vaikuttaa, siten kuin jäljempänä tässä laissa säädetään.*

*Kaavoja valmistelevien viranomaisten on tiedotettava kaavoituksesta sillä tavoin, että niillä, joita asia koskee, on mahdollisuus seurata kaavoitusta ja vaikuttaa siihen.*

Yleiskaavan vireille tulosta, tavoitteista ja kaavan eri vaiheista tiedotetaan paikallislehdissä ja kunnan internetsivuilla. Yleiskaava asetetaan lain mukaisesti nähtäville.

Osallisilla on mahdollisuus jättää kaavan nähtävillä oloaikoina huomautukset ja muistutukset kirjallisena tai sähköisenä joko kaavoituskonsultille tai kunnan vastaavalle virkamiehelle.

Kaavaluonnos pidetään yleisesti nähtävillä (MRA 30 §). Kuulutuksessa (lehdissä) ilmoitetaan ajankohta (vähintään 30 vrk) jolloin suunnitelmaan voi tutustua ja siitä antaa kirjallisia huomautuksia. Osallisilta (viranomaiset ja yhteisöt) pyydetään lisäksi lausunnot. Viranomaistahojen kanssa pidetään viranomaisneuvottelu.

Kaavaehdotus pidetään yleisesti nähtävillä (MRA 19 §). Kuulutuksessa (lehdissä) ilmoitetaan ajankohta (30 vrk) jolloin suunnitelmaan voi tutustua ja siitä antaa kirjallisia muistutuksia. Osallisilta (viranomaiset ja yhteisöt) pyydetään lisäksi lausunnot. Viranomaistahojen kanssa pidetään tarvittaessa viranomaisneuvottelu.

Korjattu kaavaehdotus esitellään tarvittaessa kunnanhallitukselle ja – valtuustolle.

## **FCG Planeko Oy**

Hanna Alanen  
Maanmittausinsinööri AMK