

LÄNSI-SAIMAAN KUNTIEN
SEUDULLINEN VARHAISKASVATUSSUUNNITELMA
SeutuVasu



LEMI



LUUMÄKI



SAVITAIPALE



SUOMENNIEMI



TAIPALSAARI



YLÄMAA

Lasten piirustukset Jenny 5 v., Leevi 6 v., Milla 6 v., Netta 5 v., Sanni 5 v..
Kannen kuva Saila-Tiina Lantta, graafinen toteutus Laila Leinonen.
2007

LÄNSI-SAIMAAN KUNTIEN SEUDULLINEN VARHAISKASVATUSSUUNNITELMA (SeutuVasu)

SISÄLLYS	sivu
1. JOHDANTO.....	4
1.1. Varhaiskasvatussuunnitelman perusteet.....	4
1.2. Seudullisen varhaiskasvatussuunnitelman (SeutuVasun) taustaa.....	4
1.3. Varhaiskasvatuksen seudulliset tavoitteet.....	4
1.4. Varhaiskasvatusta ohjaavia asiakirjoja.....	5
1.5. Verkostoyhteistyö.....	5
1.6. Länsi-Saimaan kuntien varhaiskasvatuspalvelut.....	6
2. VARHAISKASVATUS.....	10
2.1. Mitä varhaiskasvatus on?.....	10
2.2. Varhaiskasvatuksen seudullinen arvopohja.....	10
2.3. Kasvatuspäämäärät.....	10
3. VARHAISKASVATUKSEN TOTEUTTAMINEN.....	11
3.1. Tavoitteena hyvinvoiva lapsi.....	11
3.2. Hoidon, kasvatuksen ja opetuksen kokonaisuus.....	11
3.3. Kasvattaja varhaiskasvatuksessa.....	11
3.4. Varhaiskasvatusympäristö.....	12
3.5. Oppimisen ilo.....	13
3.6. Kielen merkitys varhaiskasvatuksessa.....	14
3.7. Lapselle ominainen tapa toimia.....	15
3.7.1. Leikkiminen.....	15
3.7.2. Liikkuminen.....	17
3.7.3. Taiteellinen kokeminen ja ilmaiseminen.....	18
3.7.4. Tutkiminen.....	19
3.8. Orientaatiot (lapsen kiinnostuksen herättäjät).....	20
3.8.1. Matemaattinen.....	20
3.8.2. Luonnontieteellinen.....	21
3.8.3. Historiallis-yhteiskunnallinen.....	21
3.8.4. Esteettinen.....	22
3.8.5. Eettinen.....	22
3.8.6. Uskonnollis-katsomuksellinen.....	22
4. VANHEMPIEN OSALLISUUS VARHAISKASVATUKSESSA.....	23
4.1. Kasvatuskumppanuus.....	23
4.1.1. Yhteistyömuodot.....	23
5. ERITYINEN TUKI VARHAISKASVATUKSESSA.....	25
5.1. Varhaisen tuen muodot päivähoidossa.....	26
6. KIELI- JA KULTTUURINÄKÖKOHTIA VARHAISKASVATUKSESSA.....	27

SeutuVasuun sisältyy erillisinä liitteinä:

Liite 1 Lapsen Varhaiskasvatussuunnitelma (LapsenVasu)

Liite 2 5-vuotiaiden havainnointilomake

Liite 3 Tiedonsiirtolomake

Liite 4 Varhainen havainnointi

1. JOHDANTO

1.1. VARHAISKASVATUSSUUNNITELMAN PERUSTEET

Valtakunnalliset Varhaiskasvatussuunnitelman perusteet (Stakes 30.09.2003) ohjaa kuntia laatimaan varhaiskasvatussuunnitelman.

Valtakunnallisissa Varhaiskasvatussuunnitelman perusteissa keskeisiä sisältöjä ovat hyvinvoiva lapsi, lapselle ominainen tapa toimia, oppimisen ilo, varhaiskasvatusympäristö ja sisällölliset orientaatiot. Lisäksi valtakunnallisissa perusteissa tarkastellaan varhaiskasvatuksen hoidon, kasvatuksen ja opetuksen kokonaisuutta, monipuolista ja myönteistä varhaiskasvatusympäristöä sekä kasvattajien ja kasvatusyhteisöjen yhteistä etiikkaa ja toimintakulttuuria.

1.2. SEUDULLISEN VARHAISKASVATUSSUUNNITELMAN (SeutuVasun) TAUSTAA

Länsi-Saimaan seutukunnan kunnat eli Lemi, Luumäki, Savitaipale, Suomenniemi, Taipalsaari, ja Ylämaa käynnistivät yhteisen varhaiskasvatussuunnitelman (vasun) laatimisen vuoden 2006 alussa. Käynnistäjänä vasuprosessissa oli päivähoiton esimiesten yhteistyöryhmä (SAIMA), jossa kartoitettiin kuntien välisen yhteistyön tarvetta. Tärkeimmäksi asiaksi kaikissa kunnissa nousi kunnan oman varhaiskasvatussuunnitelman laatiminen. Koska alueemme kunnat ovat pieniä, näimme järkeväksi ryhtyä työskentelemään yhdessä. SeutuVasun tekemiseen on osallistunut koko alueen varhaiskasvatushenkilöstö. Vanhemmilla on ollut mahdollisuus osallistua keskusteluun ja kommentoida SeutuVasua työn etenemisen myötä.

Kaakkois-Suomessa käynnistyi 1.5.2006 Varhaiskasvatuksen kehittämissyksikkö RUORI. Kehittämissyksikkö toimii Kaakkois-Suomen kuntien varhaiskasvatuksen tutkimus-, kehittämis- ja koulutustoiminnan alullepanijana sekä tekee laajaa yhteistyötä oppilaitosten kanssa. Ruori on jaettu kehittämistiimeihin kuntien yhdessä sopimien kehittämistarpeiden mukaisesti.

Länsi-Saimaan kunnat ovat Ruorin toiminnassa mukana siten, että SAIMA muodostaa yhden Ruorin tiimeistä. SAIMA on toiminut vasuprosessin ohjausryhmänä. Kuntien varhaiskasvatushenkilöstö on Ruorin toiminnassa mukana kunnissa tehtävän kehittämistyön kautta.

1.3. VARHAISKASVATUKSEN SEUDULLISET TAVOITTEET:

Länsi-Saimaan kuntien varhaiskasvatushenkilöstön yhdessä sopimia varhaiskasvatuksen tavoitteita on:

- varhaiskasvatuspalveluiden seutukunnallinen yhtenäistäminen
- eri päivähoitomuotojen yhteisten tavoitteiden ja linjausten löytäminen
- lapsen äänen kuuluminen palveluissa
- varhaisen puuttumisen (havainnoinnin) otto varhaiskasvatuksen työkäytännöksi lisäämään lapsen kokonaisvaltaista hyvinvointia
- varhaiskasvatuksen laadun kehittäminen
- kasvattajien ammatillisen tietoisuuden lisääminen
- moniammatillisen yhteistyön lisääminen alueella

1.4. VARHAISKASVATUSTA OHJAAVIA ASIAKIRJOJA

Valtakunnallinen ohjaus :

- Lasten päivähoitoa ja esiopetusta koskevat lait ja asetukset
- Varhaiskasvatuksen valtakunnalliset linjaukset
- Varhaiskasvatussuunnitelman perusteet
- Esiopetuksen opetussuunnitelman perusteet

Kunnallinen ohjaus:

- Kunnan varhaiskasvatuksen linjaukset ja strategiat
- Seudullinen varhaiskasvatussuunnitelma
- Kunnan ja yksikön esiopetussuunnitelma
- Yksikön varhaiskasvatussuunnitelma
- Lapsen varhaiskasvatussuunnitelma ja Lapsen esiopetuksen suunnitelma

1.5. VERKOSTOYHTEISTYÖ

Laadukas varhaiskasvatus on monimuotoista toimintaa, joka edellyttää lasta ja perhettä palvelevien tahojen yhteistyötä, lähtökohtana lapsen hyvinvointi. Yhteistyön avulla on mahdollisuus tukea lapsen kasvua ja kehitystä laaja-alaisesti ja luoda jatkuvuutta lapsen kehityksen seuraamisessa.

Moniammatillinen yhteistyö esim. neuvolan ja sosiaalitoimen kanssa mahdollistaa lapsen hyvinvoinnin turvaamisen sekä varhaisen puuttumisen mahdollisissa riskitilanteissa. Huolen puheeksiottaminen luo pohjan ennaltaehkäisevään työhön.

Keskeisiä yhteistyötahoja ovat kuntien opetus-, sosiaali-, terveys-, kulttuuri- ja liikuntatoimi, seurakunnat ja järjestöt. Varhaiskasvatuksen kehittämisessä yhteistyötahoihin kuuluu Kaakkois-Suomen sosiaalialan osaamiskeskus (Socom) ja Varhaiskasvatuksen kehittämissyksikkö (Ruori) sekä Etelä- Karjalan oppilaitokset.

1.6. LÄNSI-SAIMAAN KUNTIEN VARHAISKASVATUSPALVELUT

Länsi-Saimaan seutukunnan muodostavat kuusi kuntaa, Lemi, Luumäki, Savitaipale, Suomenniemi, Taipalsaari ja Ylämaa. Länsi-Saimaan seutukunnasta löytyy vielä puhdasta ja kaunista maalaismaisemaa, kirkasvetisiä järviä ja saasteetonta luontoa. Ei siis ihme, että loma-asuntoja on kaikkien kuuden kunnan alueella runsaasti. Kalaisat vedet, mainiot metsästysmaat, runsaat marja- ja sienisadot sekä ennen kaikkea ystävällisyys ja vieraanvaraisuus viihdyttävät. Vieras tuntee tullessa kotiin. Myös alueen vakituiset asukkaat saavat nauttia kauniista luonnosta ja runsaista harrastusmahdollisuuksista.

Lappeenranta on Länsi-Saimaan seutukunnalle keskeinen kaupunki tarjoten monille työtä sekä esimerkiksi terveydenhuollon päivystyksen. Lappeenrannan läheisyys vaikuttaa erityisesti Lemien ja Taipalsaaren runsaaseen lapsiperheiden määrään. Moni Lappeenrannassa työssäkäyvä muuttaa maaseudun rauhaan naapurikuntaan. Myös alueen reunalta, Suomenniemeltä käydään töissä Lappeenrannassa. Lapsiperheille tarjotaan Länsi-Saimaan seutukunnassa hyvät peruspalvelut, joihin myös päivähoito ja varhaiskasvatus kuuluvat. Kunnasta riippuen tarjolla on **päiväkotihoidoita, perhepäivähoitoa, ryhmäperhepäivähoitoa** sekä **vuorohoitoa**. Kuntien omissa esittelyissä kerrotaan tarkemmin kunkin kunnan päivähoitopalveluista.

KUNTA	VÄKILUKU	0-6 VUOTIAAT	0-6 V. OSUUS VÄESTÖSTÄ
Lemi	3107	245	7,9%
Luumäki	5297	327	6,2%
Savitaipale	4126	211	5,1%
Suomenniemi	818	45	5,5%
Taipalsaari	4895	388	7,9%
Ylämaa	1513	86	5,7%
Yhteensä	19756	1302	6,6%

Väestötiedot 31.12.2005





LEMI

Lemin kunta sijaitsee Lappeenrannan, Luumäen, Savitaipaleen ja Taipalsaaren kupeessa, valtatie 13 varrella. Kunnassa on kaksi taajamaa, kirkonseutu ja Kuukanniemi sekä laaja haja-asutusalue. Uusille, maaseutuympäristössä sijaitseville asuinalueille on rakennettu paljon uutta omakotiasutusta ja alueille (Juuresaho, Välikangas, Mikonharju, Tuomelanpelto ja rakenteilla oleva Tuomelankangas) on muuttanut runsaasti lapsiperheitä.

Päivähoitoa ja esiopetusta ohjaavia asiakirjoja:

- Perusturva- ja ympäristölautakunnan strategia 2006.
- Lemin esiopetussuunnitelma 2001

Lemin päivähoito- ja esiopetus:

Perhepäivähoitoa:

- perhepäivähoitoa tarpeen mukaan

Päiväkotihoitoa:

- Päiväkoti Pikku-Palola Lemin kirkolla
- Päiväkoti Oravanpesä Kuukanniemessä

Esiopetusta:

- päiväkotien alaisuudessa

Erityiskasvatusta

- päivähoitoryhmien yhteydessä



LUUMÄKI

Luumäki sijaitsee Kouvolan ja Lappeenrannan puolivälissä. Luumäen läpi kulkee valtatie 6, kunnan keskustaajamasta Taavetista on Kouvolaan, Kotkaan ja Haminaan 50 km, Lappeenrantaan 37 km. Kunnan toinen tärkeä taajama on Jurvala, josta on Taavettiin 12 km ja Lappeenrantaan 25 km. Luumäki houkuttelee asukkaita ja yrityksiä paikkakunnalle hyvinhoidetulla taloudellaan ja alhaisella veroasteellaan. ”Luumäki on itsenäinen asukkaistaan huolehtiva, elinvoimainen kunta.” (Ote: Luumäki Visio 2010).

Päivähoitoa ja esiopetusta ohjaavia asiakirjoja:

- Päivähoidon ja esiopetuksen strategia 2006
- Luumäen esiopetussuunnitelma 2005

Luumäen päivähoito ja esiopetus:

Perhepäivähoitoa:

- kunnallista ja yksityistä perhepäivähoitoa tarpeen mukaan
- Jurvalan ryhmäperhepäivähoitokoti

Päiväkotihoitoa:

- Jurvalan päiväkotito (uusi päiväkotito on suunnitteilla)
- Taavetin päiväkotito (vuorohto keskitetty päiväkodin vuororyhmään)

Esiopetusta:

- päiväkodeissa ja Taavetin koululla, muilla kouluilla tarvittaessa

Erityiskasvatusta:

- päivähoitoryhmien yhteydessä



SAVITAIPALE

Savitaipale sijaitsee liikenteellisesti suotuisassa paikassa. Kirkonkylä on valtatie 13 varrella. Lappeenrantaan on Savitaipaleelta matkaa 37 km, Kouvolaan 80 km, Mikkeliin 70 km. Savitaipale tunnetaan kauniista ja vaihtelevasta luonnostaan. Savitaipaleen kunnan arvot ovat: rehellisyys ja avoimuus, turvallisuus, yritteliäisyys ja avarakatseisuus sekä luonnon ja ympäristön kunnioittaminen. Nämä arvot ovat Savitaipaleella kaiken päätöksenteon ja toiminnan taustalla.

Päivähoitoa ja esiopetusta ohjaavia asiakirjoja:

- Savitaipaleen esiopetussuunnitelma 2001
- Savitaipaleen kunnan strategia 2006

Savitaipaleen päivähoito ja esiopetus:

Perhepäivähoito:

- perhepäivähoitoa tarpeen mukaan
- Ryhmäperhepäivähoitokoti Tuulikello (antaa vuorohoitoa)
- Heituinlahden ryhmäperhepäivähoitokoti

Päiväkotihoidoita:

- Päiväkoti Kissankello Savitaipaleen kirkolla

Esiopetusta:

- päiväkodin alaisuudessa

Erityiskasvatusta:

- päivähoitoryhmien yhteydessä



SUOMENNIEMI

Pieni Suomenniemen kunta sijaitsee Etelä-Karjalan ja Etelä-Savon rajalla valtatie 13 varrella. Lähin kaupunki on Mikkeli, jonne matkaa on noin 40 km. Lähellä sijaitsevat myös Lappeenranta, etäisyys n. 70 km ja Kouvola, etäisyys n. 80 km. Suomenniemen valtteja ovat puhdas luonto ja järvet sekä kauniit maalaismaisemat. Vesistöä on kunnan pinta-alasta n. 22 %. Niinpä mökkejä ja vapaa-ajan asuntoja onkin kunnan alueella runsaasti. Mökkiläisten saapuessa kesällä kunnan väkiluku kolminkertaistuu.

Päivähoitoa ja esiopetusta ohjaavia asiakirjoja:

- Suomenniemen kunnan esiopetussuunnitelma 2005

Suomenniemen päivähoito ja esiopetus:

Päiväkotihoidoita:

- Päiväkoti Kilikello sijaitsee kirkonkylässä ja tarjoaa myös vuorohoitoa tarvittaessa

Esiopetusta:

- Päiväkodin alaisuudessa, mutta fyysisesti koulun pihapiirissä vanhassa koulurakennuksessa alle 500 m päässä päiväkodista

Erityiskasvatusta:

- päivähoitoryhmän yhteydessä



TAIPALSAARI

Taipalsaarelta on 14 km Lappeenrantaan. Taipalsaari on tunnettu luonnonkauneudestaan ja vesistöjen runsaudesta. Taipalsaaren asukkaista lapsiperheiden osuus on huomattava, tämän vuoksi erityistä huomiota kiinnitetään lapsiperheiden palveluiden määrään ja laatuun. Näistä käytännön esimerkkejä ovat uudet koulut ja päivähoidon kehittäminen.

Päivähoitoa ja esiopetusta ohjaavia asiakirjoja:

- Ensiops (2000) laadittu yhdessä esi- ja alkuopetuksen henkilöstön kanssa.
- Varhaiskasvatuksen linjaukset (2002)
- Päivähoidon strategia (2005) päivähoidon koko henkilöstön laatimana.
- Taipalsaaren päivähoidon rakenneselvitys (2006, Tps:n kunta ja Stakes)

Taipalsaaren päivähoido ja esiopetus:

Perhepäivähoitoa:

- perhepäivähoitoa tarpeen mukaan ja ostopalvelua yksityisiltä tarvittaessa
- ryhmäperhepäivähoitoa: - Tiitiäisen koti Vehkataipaleella, Konstun pesä, Konstun Kerttu ja Saimaan Helmi (vuorohoito)

Päiväkotihoitoa:

- Päiväkoti Metsäpolku Saimaanharjulla
- Kirkonkylän päiväkoti

Esiopetusta:

- päiväkotien yhteydessä ja tarvittaessa kouluilla

Erityiskasvatusta:

- erityiskasvatuksesta vastaa erityislastentarhanopettaja-kasvatustoimen ohjaaja



YLÄMAA

Ylämaa sijaitsee hyvin lähellä Venäjän rajaa, tien 387 varrella. Ylämaalta on Lappeenrantaan 35 km, Vaalimaalle 30 km, Kouvolaan 90 km. Ylämaa tunnetaan ainutlaatuisesta jalokivestä spektroliitista sekä rakennuskivestä graniitista. Vuosittain Ylämaalla järjestettävät jalokivimessut ja syksyiset marrasmarkkinat vetävät runsaasti väkeä kirkonkylälle.

Päivähoitoa ja esiopetusta ohjaavia asiakirjoja:

- Ylämaan esiopetussuunnitelma

Ylämaan päivähoido ja esiopetus:

Perhepäivähoitoa:

- perhepäivähoitoa tarpeen mukaan
- ryhmäperhepäivähoitoa; Ryhmis 1 ja 2 (Koskentie 8), joissa vuorohoitoa Ryhmis 3 (Rainiontie 1)

Päiväkotihoitoa:

- Päiväkoti Onnentupa Ylämaan kirkolla

Esiopetusta:

- Päiväkodin yhteydessä

Erityiskasvatusta:

- päivähoitoryhmien yhteydessä

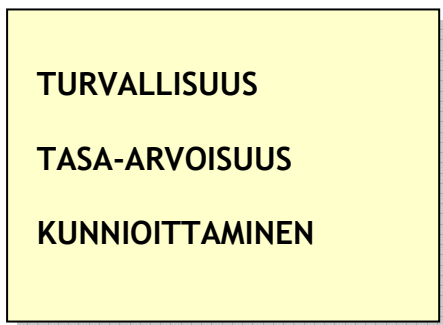
2. VARHAISKASVATUS

2.1. MITÄ VARHAISKASVATUS ON?

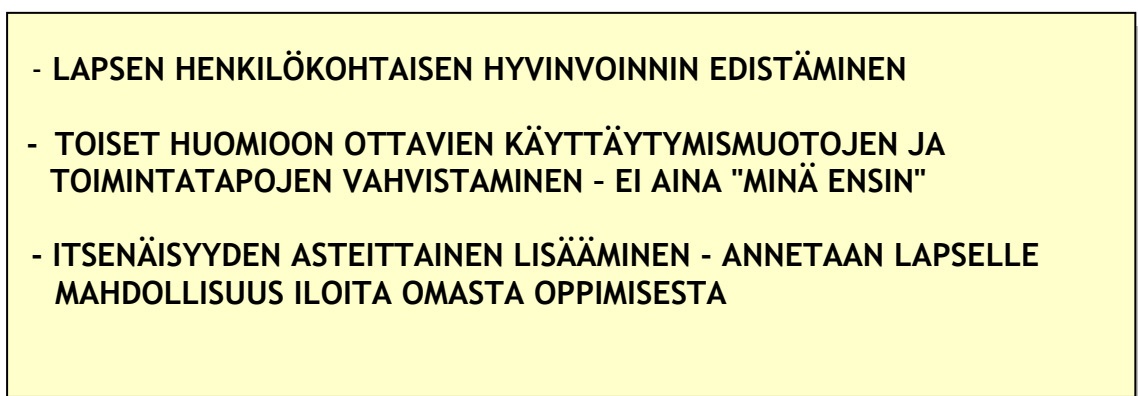
Varhaiskasvatus on aikuisten ja lasten välistä kasvatuksellista vuorovaikutusta arjessa. Se koostuu hoidon, kasvatuksen ja oppimisen kokonaisuudesta. Varhaiskasvatus on suunnitelmallista ja tavoitteellista toimintaa, jossa leikillä on keskeinen merkitys. Varhaiskasvatuksen tavoitteena on edistää lapsen tasapainoista kasvua, kehitystä ja oppimista. Tämä tapahtuu yhteistyössä vanhempien kanssa.

2.2. VARHAISKASVATUKSEN SEUDULLINEN ARVOPOHJA

Länsi-Saimaan kuntien varhaiskasvatuksen arvot ovat:



2.3. KASVATUSPÄÄMÄÄRÄT



3. VARHAISKASVATUKSEN TOTEUTTAMINEN

3.1 Tavoitteena hyvinvoiva lapsi

Lapsen kokonaisvaltaisen hyvinvoinnin edistäminen on varhaiskasvatuksen ensisijainen tavoite, johon kasvattajan tulee pyrkiä niin asenteissaan kuin toiminnassaankin. Hyvinvoivalla lapsella on hyvät edellytykset kasvuun, oppimiseen ja kehittymiseen. Lapsi voi hyvin ympäristössä, jossa hänestä huolehditaan ja hän tuntee olonsa turvalliseksi. **Hyvinvoiva lapsi leikkii, pystyy toimimaan ryhmässä sekä luottaa aikuisiin ja lapsiin. Lapsi ilmaisee omia tunteitaan ja tuo omia ajatuksiaan ja tahtoaan esiin.** Hyvinvoivalla lapsella on ympärillään pysyviä ja turvallisia ihmissuhteita niin perhepiirissä kuin varhaiskasvatuksessakin.

3.2 Hoidon, kasvatuksen ja opetuksen kokonaisuus

Hoito, kasvatusta ja opetus muodostavat kokonaisuuden, joka toteutuu varhaiskasvatuksessa. Nämä ulottuvuudet painottuvat eri tavoin eri-ikäisillä lapsilla. Pienillä lapsilla perushoitotilanteet muodostavat suuremman osan kasvattajan ja lapsen vuorovaikutuksesta kuin isommilla lapsilla. Myös isommilla lapsilla hoitotilanteet muodostavat raamin, joka rytmittää päivää. Nämä rutiinit tuovat lapsille turvallisuuden tunnetta ja säännöllisyyttä.

Hyvä hoito muodostaa perustan kasvatukselle ja opetukselle. Lapsi oppii koko ajan kaikessa toiminnassaan. Kasvattajan tulee huomioida suunnittelussa ja toiminnassa lapsen ominainen tapa oppia. Kun käsiteltävät aiheet ovat läheisessä yhteydessä lapsen omaan elämään, on oppiminen mielekäästä lapselle.

3.3 Kasvattaja varhaiskasvatuksessa

Kasvattaja luo omalta osaltaan turvallista toimintaympäristöä, jossa lapsen on hyvä olla ja toimia. Kasvattajan toiminnassa korostuu suunnitelmallisuus ja tavoitteellisuus. Kasvattajan on arvioitava sekä lasten että omaa toimintaansa ja muokattava tarvittaessa omia toimintamallejaan, jotta ne palvelisivat paremmin lapsen kasvua ja kehitystä. Kasvattaja kannustaa lasta omatoimisuuteen, mutta tarjoaa tarvittaessa myös apua ja huomioi lapsen yksilöllisen kehitystason. Kasvattajalla on oltava herkkyyttä ja hetkessä elämistä, jotta hän voi havaita, mikä lapsen elämässä ja kehityksessä on kulloinkin tärkeää. Näin hän voi tukea lapsen yksilöllistä kehitystä.

Kasvattajayhteisö koostuu moniammatillisesta henkilöstöstä, jonka jokainen yksilö tuo yhteisöön oman panoksensa ja näkemyksensä. Moniammatillisuus ja kasvattajien erilaisuus on kasvattajayhteisön rikkaus. Kasvattaja ylläpitää ja kehittää omaa ammattitaitoaan ja on valmis kouluttamaan itseään.

3.4. VARHAISKASVATUSYMPÄRISTÖ

Lapsen kasvuympäristö on koko se piiri, missä lapsi arjessaan liikkuu ja toimii: rakennetut tilat, lähiympäristö, välineet, materiaalit, ihmissuhteet sekä yleinen ilmapiiri. **Aikuinen muokkaa aktiivisesti varhaiskasvatusympäristöä** monipuoliseksi ja lasta innostavaksi huomioiden ikä- ja kehitystaso sekä erilaiset tarpeet ja kiinnostuksen kohteet. Ympäristön rakentamisessa huomioidaan mahdollisimman hyvin lapsen näkökulma. Ympäristön halutaan herättävän lapsessa **kokeilunhalua, uteliaisuutta ja luovuutta**. Se kannustaa lasta oppimaan, leikkimään, liikkumaan, tutkimaan, käyttämään mielikuvitustaan sekä ilmaisemaan itseään monin tavoin. Lapselle annetaan vapaus toimia ja leikkiä sekä sisällä että ulkona. Tilat mahdollistavat mm. erikokoisten pienryhmien toiminnan.

Pienissä maalaiskunnissa lapsi pääsee elämään ja toimimaan luonnon keskellä. Luonto tarjoaa tilaa ja rauhaa leikeille, omille tutkimuksille ja havainnoille. Metsää ja liikuntapaikkoja hyödynnetään toiminnassa. Lasta tutustutetaan myös omaan elinympäristöönsä ja paikallisiin perinteisiin.

FYYSINEN YMPÄRISTÖ

- TURVALLINEN
- KUNNOLLISET LEIKKIVÄLINEET
- SIISTI JA PUHDAS
- KAUNIS JA VIIHTYISÄ
- HAASTEELLINEN
- KODINOMAINEN
- VÄLINEET JA LELUT LASTEN SAATAVILLA
- LELUILLA JA VÄLINEILLÄ OMA PAIKKA

PSYKKINEN YMPÄRISTÖ

- TURVALLINEN, KANNUSTAVA, AVOIN, ARVOSTAVA MYÖNTEINEN
- RAUHALLINEN ILMAPIIRI
- YHTEISET SÄÄNNÖT
- PÄTEVÄ HENKILÖSTÖ
- HOITAJAN JA LAPSEN VÄLINEN LÄMMIN SUHDE
- SÄÄNNÖLLINEN PÄIVÄRYTMI
- OMATOIMISUUTEEN KANNUSTAMINEN

SOSIAALINEN YMPÄRISTÖ

- REHELLINEN JA LUOTTAMUKSELLINEN VUOROVAIKUTUS VANHEMPIEN JA HOITAJIEN KESKEN
- VASTUUNKANTAMISEN JA YHTEISTYÖTAITOJEN OPETTELU

3.5. OPPIMISEN ILO

Lapsi on synnynnäisesti utelias. Hän haluaa oppia uutta ja kerrata asioita. Oppiminen on lapselle kokonaisvaltainen tapahtuma. **Oppimista tapahtuu kaikissa päivittäisissä tilanteissa vuorovaikutuksessa ympäristön ja ihmisten kanssa, ei vain erillisissä opetustuokioissa.** Varhaiskasvatuksessa otetaan huomioon lapselle ominainen tapa oppia: lapsi oppii uusia asioita ja taitoja **kaikkia aisteja käyttäen.** Oppiminen tapahtuu pienin askelin harjoittelemalla. Aluksi opitaan kokemuksen kautta, vähitellen tietämällä ja lopulta ymmärtämällä. Aikuinen iloitsee yhdessä lapsen kanssa onnistumisista. Lapsi oppii kun hän saa yrittää, onnistua ja epäonnistua turvallisesti. **Kun ilmapiiri on kannustava, lapsi saa myönteisen kuvan itsestään oppijana.**

MISSÄ OPIN?

- KAIKISSA PÄIVÄN TILANTEISSA

OPIN

- KUN HUOMIOIDAAN
- SE, MISTÄ OLEN KIINNOSTUNUT
- KEHITYSTASONI
- VAHVUUTENI
- TAPANI OPPIA

KOEN OPPIMISEN ILOA

KUN SAAN:

- LEIKKIÄ, TUTKIA, TEHDÄ JA OSALLISTUA
- RATKOA ONGELMIA
- KYSELLÄ JA KESKUSTELLA
- TEHDÄ JOHTOPÄÄTÖKSIÄ
- OSALLISTUA TOIMINNAN SUUNNITTELUUN



Leevi 6 v.

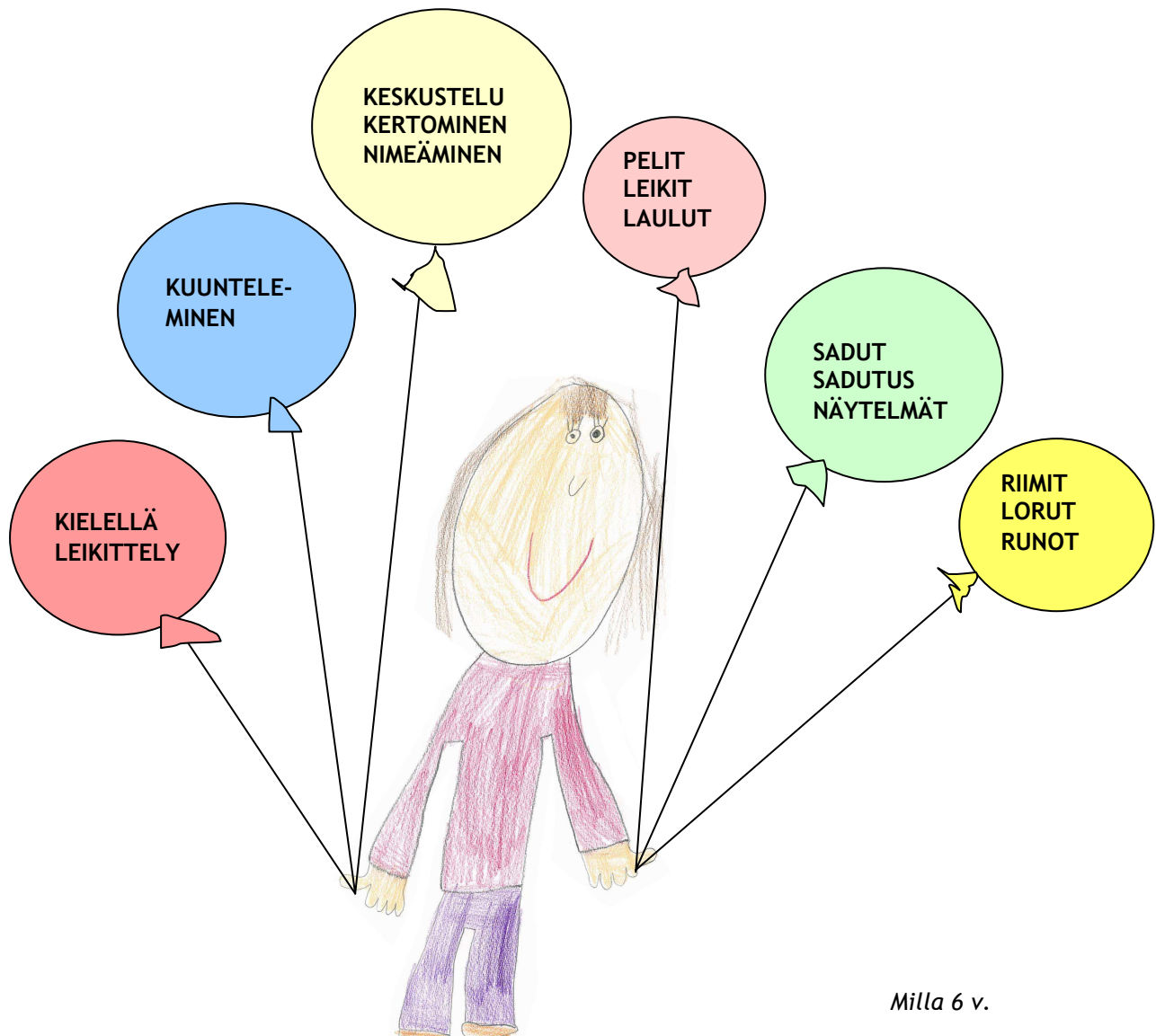
3.6. KIELEN MERKITYS VARHAISKASVATUKSESSA

Kieli on perustana oppimiselle ja tukee lapsen ajattelua. Kielen avulla lapsi tutustuu ympäristöönsä ja saa tietoa. Kieli auttaa kehittämään vuorovaikutustaitoja, ongelmanratkaisua ja itsetuntoa.

Varhaiskasvatuksessa lapsi saa mallia sekä kirjoitetusta että puhutusta kielestä. Lasta hoitava aikuinen käyttää selkeää ja rikasta kieltä ja rohkaisee lasta puhumaan. Aikuinen antaa lapsen kertoa tapahtumista ja tunteista ja vastaa lapsen kysymyksiin. Katsekontakti, eleet ja ilmeet antavat lapselle tunteen, että häntä kuunnellaan. Yhteinen keskustelu opettaakin lapselle myös tärkeää kuuntelemisen taitoa.

Aikuinen ottaa huomioon lapsen yksilöllisen tavan kommunikoida ja osaa huomioida myös pienen lapsen elein, ilmein ja liikkeiden avulla tapahtuvaa viestintää. Turvallinen, kiireetön ja vuorovaikutukseen kannustava ilmapiiri edistää lapsen itseilmaisua.

Näitä tarvitsen, että mielikuvitukseni ja puheeni kehittyvät sekä sanavarastoni kasvaa:



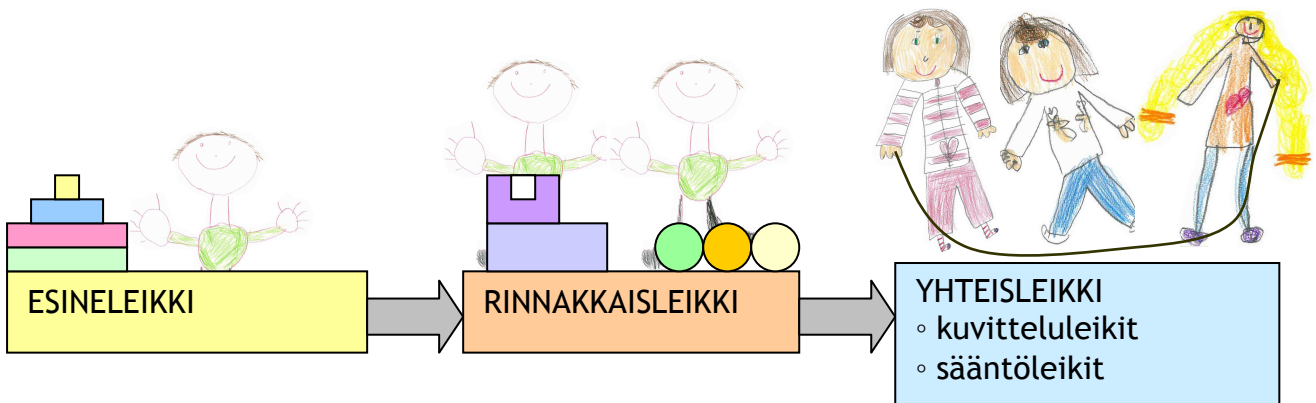
Milla 6 v.

3.7. LAPSELLE OMINAINEN TAPA TOIMIA

3.7.1. LEIKKIMINEN

Leikki on lapselle mielekästä ja merkityksellistä ja siksi se luo oppimiselle myönteisiä asenteita. Lapset saavat leikkiin aiheita omista kokemuksistaan. Leikin avulla lapsi tutustuu ympäröivään maailmaan. Lapsi siirtää kokemuksiaan ja havaintojaan leikkiinsä. Leikkiessään lapset hassuttelevat, jäljittelevät, pohtivat ja luovat uutta. Leikissä kaikki on mahdollista ja leikisti totta. Leikissä ei pyritä mihinkään, vaan päämäärä on toiminnassa itsessään. Järjestyksen ja kaaoksen vuorotellessa leikissä, lapsi oppii sosiaalisia ja emotionaalisia taitoja sekä omien tunteiden säätelyä turvallisesti leikin kautta. Lapsi kokee kaveruutta, ystävyyttä, ryhmään kuulumista ja me-henki voimistuu. Leikki on ratkaisevan tärkeää aivojen kehitykselle; myös kaottinen leikki on arvokasta ja kehittävää. Leikkitilanteissa lapsi käyttää usein kehittyneempää kieltä kuin muissa sosiaalisissa tilanteissa.

Leikki kehittyy lapsen kokonaiskehityksen mukana:



Kasvattaja luo leikkiä arvostavan, myönteisen ilmapiirin, jossa ollaan avoimia, ei tyrmätä lapsen ideoita, vaan tuetaan ja rikastetaan lapsen mielikuvitusta ja mahdollistetaan omalla toiminnalla erilaiset leikit. Myös rajummille leikeille annetaan tilaa. Leikkiä tulee seurata ja havainnoida, sillä joskus leikki tarvitsee ohjausta onnistuakseen. Leikkiä seurataan myös lapsen kehityksen havainnoinnin vuoksi. Samalla voi saada selville lapsen elämässä sillä hetkellä tärkeitä, meneillään olevia tai mieltä askarruttavia asioita. Näin kasvattaja tukee lapsen sosiaalisten suhteiden onnistumista. Oman sisäisen lapsen löytäminen auttaa kasvattajaa laskeutumaan lapsen tasolle niin psyykkisesti kuin fyysisestikin. Leikille ja leikin lopettamiselle annetaan riittävästi aikaa. Kasvattaja huolehtii, että lelut ovat turvallisia, niitä on riittävästi, ei liikaa eikä liian valmiita ratkaisuja. Lapsen mielikuvitukselle jätetään leikissä tilaa!

NÄMÄ ASIAT KEHITTYVÄT, KUN SAAN LEIKKIÄ



3.7.2. LIKKUMINEN

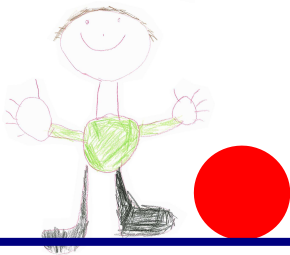
Liikkuminen on välttämätöntä tasapainoiselle kasvulle, kehitykselle ja terveydelle. Se kehittää muussa oppimisessa tarvittavia valmiuksia ja taitoja. Liikkuminen kehittää lapsen havaintokykyä, ajattelua ja muistia. Kun kehonhahmotus on hyvää, niin lapsi oppii muita asioita paremmin. Liikkuminen vahvistaa lapsen itsetuntoa. Lapsen sosiaaliset taidot kehittyvät, hän oppii kuuntelemaan ohjeita, odottamaan vuoroaan ja ilmaisemaan tunteitaan. Lapsi oppii tekemään yhdessä, auttamaan, luottamaan ja pitämään puolensa. Fyysinen kestävyys ja jaksaminen harjaantuvat liikkumisen myötä. Liikkuminen on terveellistä energian purkamista, johon kuuluu myös hengästyminen ja hikoilu. Liikunta tuo lapselle iloa ja liikunnallinen elämäntapa alkaa kehittyä.

Liikkumisen tulee olla monipuolista ja lapsen kehitystasolle sopivaa. Perusliikkeiden hallinta on kaikkien liikuntataitojen ja muun oppimisen perusta, siksi varhaiskasvatuksessa keskitytään näiden taitojen vahvistamiseen.



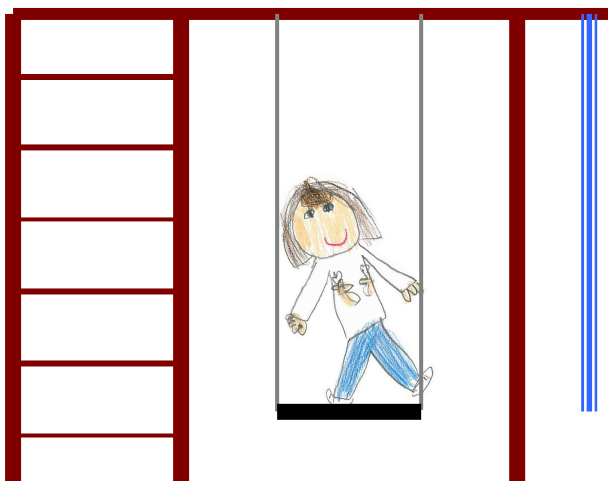
On tärkeää, että opin ja saan:

- ryömiä, kontata, kieriä
- seisoa, istua, kävellä, juosta
- hyppiä
- liikkua kaikkina vuodenaikoina
- liikkua kun itse haluan ja aikuisen aloitteesta



Haluan oppia käsittelemään välineitä:

- pyörittämään, työntämään, vetämään
- vierittämään, heittämään, kiinniottamaan ja potkaisemaan



Opin tasapainotaitoja, kun saan:

- kiipeillä, keinua, riippua, pyöriä, heilua
- liikkua sisällä ja ulkona
- liikkua pihalla, metsässä, lumella, jäällä



On tärkeää, että kasvattaja havainnoi lasten motoristen taitojen kehittymistä. Yhdistämällä liikuntaa muuhun toimintaan lisätään oppimisen mahdollisuuksia. Käytössä olevat tilat hyödynnetään parhaalla mahdollisella tavalla, tila ei ole este liikkumiselle. Liikuntavälineiden tulee olla lasten saatavilla, esim. tällä viikolla pallot, ensi viikolla herne pussit jne.

3.7.3. TAITEELLINEN KOKEMINEN JA ILMAISEMINEN

Lapsi taiteen kokijana ja tekijänä luo jatkuvasti kun saa siihen mahdollisuuden ja rohkaisua. Tunteiden ja ajatusten ilmaisu toiminnan kautta on tärkeämpää kuin materiaallinen lopputulos. Tavoitteena on antaa lapsen luovuudelle erilaisia ilmenemismuotoja ja kannustaa lasta taiteelliseen ilmaisuun eri taiteen muotojen; musiikin, tanssin, kuvataiteen, kädentaitojen, draaman ja kirjallisuuden kautta.

ON TÄRKEÄÄ, ETTÄ:

- SAAN TEHDÄ OMAN NÄKÖISTÄ
- OPIN ARVOSTAMAAN OMAA JA TOISEN TYÖTÄ
- SAAN TEHTYÄ TYÖN LOPPUUN (OMAN NÄKEMYKSENI MUKAAN)
- ILMAPIIRI ON INNOSTAVA
- KOEN ILOA JA MIELIHYVÄÄ
- TÖITÄNI LAITETAAN ESILLE MUIDEN IHAILTAVAKSI

TARVITSEN TILAA, AIKAA, RAUHAA JA MATERIAALIA, ETTÄ VOIN:

- PIIRTÄÄ, MAALATA, ASKARRELLA
- MUOVAILLA
- LAULAA, SOITTAAN, KUUNNELLA MUSIIKKIA
- TANSSIA
- KUUNNELLA JA KERTOAN ITSE SATUJA JA RUNOJA
- SEURATA NÄYTELMIÄ JA NÄYTELLÄ ITSE



Leevi 6 v.

Lasta kannustetaan käyttämään kaikkia aistejaan taiteen havaitsemisessa ja tuottamisessa. Kyky havainnoida ympäristöään kehittyy, kun saa tehdä taidetta ja käyttää luovuuttaan. Taiteen avulla lapsi voi turvallisesti ilmaista kaikkia tunteitaan, myös traumaattisia kokemuksia. Taiteessa lapsi voi kokea kaikkivoipaisuuden tunteita, eläytyessään johonkin rooliin ja ilmaisemalla kokemuksen taas jollain muulla taiteen keinolla. Kasvattaja seuraa ja tukee lapsen taiteellista kasvua ja tunnistaa lahjakkuuden lapsessa.

3.7.4. TUTKIMINEN

Lapsen luontainen uteliaisuus tutkia ja päätellä asioita antaa hänelle iloa ja auttaa oppimaan uusia asioita. **Lapsen mielikuvitus ja ongelmanratkaisukyky kehittyvät ja aistit vahvistuvat, kun lapsi yrityksen, erehdyksen ja onnistumisen kautta saa tietoa ja kokee onnistumisen iloa.** Lapsi luo mielikuvat itseään kiinnostavista asioista, mikä herättää luontaisen uteliaisuuden ja tutkimisen halun.



Netta 5 v.

MINULLA ON LUONTAINEN TARVE TUTKIA, TARVITSEN AIKAA JA TILAISUUKSIA:

- IHMETELLÄ, KOKELLA
- EPÄRÖIDÄ, VERTAILLA, ARVIOIDA
- TEHDÄ HAVAINTOJA (nähdä, kuulla, haistella, maistella, tunnustella)
- KYSYÄ JA POHTIA (MIKSI, MITEN, MITÄ TAPAHTUU JOS?)
- PÄÄTELLÄ

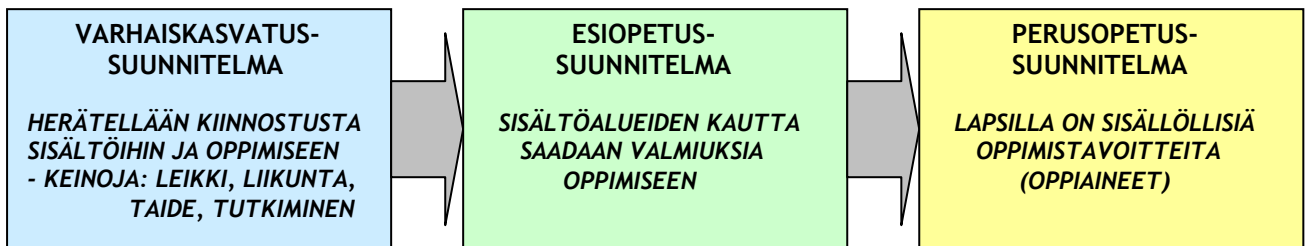
Kasvattajan tulee innostaa ja antaa mahdollisuuksia lapselle omatoimiseen tutkimiseen ja **kannustaa omien ratkaisujen ja vastausten etsimiseen.** Lapselle annetaan tietoa herättämään, lisäämään ja ylläpitämään kiinnostusta. Tärkeää on myös kasvattajan oma taito ja halu ihmetellä elämän itsestäänselvyyksiä yhdessä lapsen kanssa.

Tutkiminen alkaa tutustumisesta omaan itseen ja vähitellen ympäristöön. Lapsi käyttää tutkimiseen kaikkia aisteja ja koko kehoa. Varhaiskasvatusympäristön tulee edistää lapsen luontaista tutkimishalua ja tarjota monipuolisia mahdollisuuksia ja materiaaleja tutkimiseen.

3.8. ORIENTAATIOT (lapsen kiinnostuksen herättäjät)

Orientaatiot muodostavat kasvattajille kehyksen siitä, millaisia tilanteita ja ympäristöjä heidän tulee tarjota, jotta lapsen kehitys etenisi tasapainoisesti. Tavoitteena on, että lapsi saa valmiuksia, joiden avulla hän vähitellen pystyy ymmärtämään ja kokemaan ympäröivän maailman ilmiöitä. Asioihin ja ilmiöihin tutustutaan lapsen ikä ja kehitystaso huomioiden. Lapsi oppii omien kokemustensa, tuntemustensa ja oman tekemisen avulla.

Orientaatioilla on yhteys esiopetuksen sisältöalueisiin ja perusopetuksen oppiaineisiin.



3.8.1. MATEMAATTINEN ORIENTAATIO

Matemaattisia asioita opitaan arkielämän tilanteissa leikinomaisesti. Matematiikka on läsnä lapsen jokapäiväisissä asioissa heräämisestä nukkumaan menoon (esim. ruokailussa, leikissä, askartelussa, liikunnassa, pukiessa).

Lapsi vertaa, laskee ja päättelee häntä kiinnostavien esineiden, välineiden ja materiaalien avulla. Kasvattajan tehtävä on mahdollistaa lapsen ajattelutaitojen kehittymistä kyselemällä ja pohtimalla lapsen kanssa.

VERTAAN, LASKEN JA PÄÄTTELEN TUTTUJEN VÄLINEIDEN AVULLA:

- NAPIT, HELMET, PALIKAT, KIVET
- TYTÖT, POJAT
- RUOKA, RUOKAILUVÄLINEET
- KORTIT, NOPAT
- AUTOT, NUKET, ÄMPÄRIT, LAPIOT
- PALLOT, NARUT, ELÄIMET

VERTAAN, LASKEN ja PÄÄTTELEN:

- MÄÄRÄÄ (MONTAKO, ENEMMÄN, VÄHEMMÄN, YHTÄ MONTA, VÄHÄN, PALJON, PUOLI)
- AIKAA (EILEN, TÄNÄÄN, HUOMENNA)
- KOKOA (PIENI, ISO, KORKEA, MATALA)
- MUOTOA (YMPYRÄ, KOLMIO, NELIÖ)
- EROAVUUKSIA (SAMANLAINEN, ERILAINEN)
- SIJAJANTIA (EDESSÄ, TAKANA, ALLA, PÄÄLLÄ, VASEN, OIKEA, VIERESSÄ)
- JÄRJESTYSTÄ (ENSIMMÄINEN, TOINEN, ENSIN, SITTEEN)



Sanni 5 v.

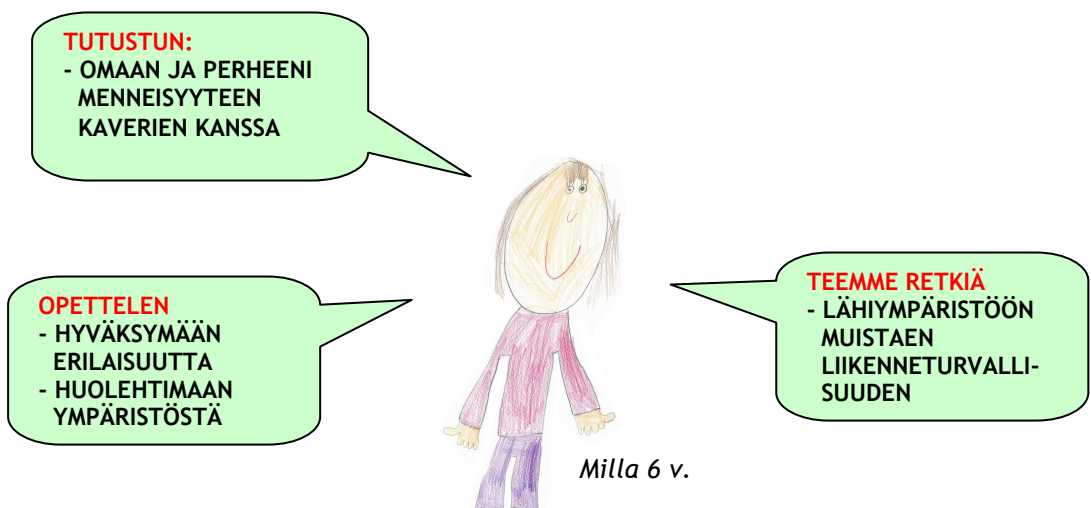
3.8.2. LUONNONTIETEELLINEN ORIENTAATIO

Lähiympäristön havainnointi eri vuodenaikoina luo mahdollisuuden aistia, tutkia ja kokea luonnon ilmiöitä. Kasvattaja ohjaa lasta kunnioittamaan ja suojelemaan luontoa ja ympäristöä. Lapsen kanssa tehdään havaintoja muutoksista luonnossa, ihmetellään, kerätään kokemuksia, tehdään pieniä kokeita, pohditaan ("miten, miksi, mitä eroa, mitä tapahtuu, jos...") sekä tehdään johtopäätöksiä.



3.8.3. HISTORIALLIS - YHTEISKUNNALLINEN ORIENTAATIO

Lapsen kanssa muodostetaan käsitystä ja kuvaa menneestä ja nykyisyydestä kertomusten, valokuvien ja esineiden avulla sekä tutustumalla lähiseudun nähtävyyksiin ja kohteisiin.



3.8.4. ESTEETTINEN ORIENTAATIO

Kasvattaja ohjaa ja tukee lasta **näkemään ja arvostamaan kauneutta ympärillään**. Lapsi saa tilaisuuksia kokea, tuntee, luoda ja tehdä havaintoja. Lapsen arvostukset, asennoituminen ja näkemykset asioista alkavat hahmottua, hänen itsetuntemuksensa vahvistuu ja lapsi kasvaa ihmisenä. Lapsi saa **kokemuksia ja elämyksiä** sekä **mahdollisuuden luoda itse** (esim. kuvallinen ilmaisu, musiikki, kirjallisuus ja juhlat).

3.8.5. EETTINEN ORIENTAATIO

Lapsen perusturvallisuus luodaan siten, että lapsesta välitetään ja hänen tarpeistaan huolehditaan. Pohjana eettiselle kasvatukselle ovat aikuisten suhtautuminen lapseen, esimerkkinä olo sekä aikuisten suhtautuminen toisiinsa.

Lapselle opetetaan **hyviä käytöstapoja ja ristiriitojen ratkaisua myönteisellä tavalla**.



Jenny 5 v.

OPETTELEN:

- TERVEHTIMÄÄN
- SANOMAAN "KIITOS, OLE HYVÄ JA ANTEEKSI"
- KAUNIITA RUOKAILUTAPOJA
- JAKAMAAN TAVAROITA
- HUOLEHTIMAAN TAVAROISTANI
- SIIVOAMAAN LEIKKIENI JÄLJET
- SELVITTÄMÄÄN ASIOITA PUHUMALLA
- KUUNTELEMAAN
- AUTTAMAAN
- OTTAMAAN TOISET HUOMIOON

Lasta ohjataan ottamaan **vastuu omista teoistaan**.



Netta 6 v.

Sanni 5 v.

Milla 6 v.

POHDIMME YHDESSÄ JA AIKUISEN KANSSA ARJEN TILANTEISSA:

MIKÄ ON:

- OIKEIN - VÄÄRIN
- HYVÄÄ - PAHAA
- TOTTA - VALHETTA

Lapsen elämään kuuluvia pelkoja, ahdistuksia ja syyllisyyttä käsitellään siten, että lapsi voi kokea olonsa turvalliseksi.

3.8.6. USKONNOLLIS - KATSOMUKSELLINEN ORIENTAATIO

Uskontokasvatuksen lähtökohtana on kunnioittaa ja arvostaa perheen vakaumusta.

Lapsen Varhaiskasvatussuunnitelmassa (LapsenVasussa) **sovitaan vanhempien kanssa lapsen uskontokasvatuksen sisällöstä**. Kasvattaja luo lapselle turvalliset puitteet uskontoon liittyvien asioiden kohtaamiseen ja niistä keskustelemiseen. Lapsia opetetaan kunnioittamaan myös muita uskontoja ja katsomuksia.

4. VANHEMPIEN OSALLISUUS VARHAISKASVATUKSESSA



4.1. KASVATUSKUMPPANUUS

Kasvatuskumppanuus on osa varhaiskasvatusta ja siinä yhdistyvät vanhempien ja kasvattajien näkemykset lapsesta. Kasvatuskumppaneiden yhteisenä päämääränä on toimia lapsen parhaaksi ja tukea lasta hänen tarvitsemallaan tavalla. Toimivalla kasvatuskumppanuudella mahdollistetaan lapsen tasapainoinen kasvu ja kehitys.

Vanhemmilla on ensisijainen kasvatusvastuu ja he ovat lapsensa parhaita asiantuntijoita. Lasten kasvatuksessa arjen tilanteet vaativat aina johdonmukaisuutta ja sinnikkyyttä. Kiinteällä yhteistyöllä ja tasavertaisella vuorovaikutuksella voimme tukea toistemme tekemää kasvatustyötä ja löytää arjen keskeltä ne pienimmätkin onnenhetket. **Kasvattaja tukee perhettä omalla asiantuntemuksellaan ja ammatillisuudellaan. Vanhempia kannustetaan myös osallistumaan varhaiskasvatuksen suunnitteluun ja arviointiin.**

Aitoon kasvatuskumppanuuteen kuuluu **tietoinen sitoutuminen ja tavoitteellisuus.** Vanhemmat ja hoitajat sitoutuvat toimimaan toisiaan kunnioittaen ja rehellisyyttä arvostaen. Keskinäinen luottamus ja avoimuus luovat parhaat edellytykset toimivalle vuorovaikutukselle. **Toimivassa vuorovaikutuksessa välitetään arvoja, perinteitä ja käytäntöjä molemmin puolin.** Kasvatuskumppanit jakavat keskenään oman asiantuntemuksensa lapsesta. Tämä mahdollistaa lapsen kohtaamisen yksilönä, ja häneen kohdistuvat odotukset, toiveet ja vaatimukset ovat tasapainossa eri toimintaympäristöissä.

Varhaiskasvatuksen henkilöstöllä on päävastuu kasvatuskumppanuuden toteuttamisessa. Heidän tehtävänä on käynnistää ja ylläpitää kasvatuskumppanuutta järjestämällä aika ja paikka luottamukselliselle keskustelulle.

4.1.1. YHTEISTYÖMUODOT

TUTUSTUMISKÄYNNIT

Luottamusta ja molemminpuolista tietoisuutta lapsen asioista haluamme lisätä tutustumalla toisiimme ennen hoitosuhteen alkua. Ensimmäinen tutustuminen voidaan sopia joko lapsen kotiin tai tulevaan hoitopaikkaan.

Tutustumisen yhteydessä vanhemmat kertovat lapsen tottumuksista, tavoista ja mahdollisista allergioista. Perheelle kerrotaan hoitopaikan tavoista, periaatteista ja käytännöistä.

LAPSEN VARHAISKASVATUSSUUNNITELMA (LapsenVasu, liite 1) JA SEN POHJALTA KÄYTÄVÄ KASVATUSKESKUSTELU

Vanhemmat saavat LapsenVasu-lomakkeen etukäteen kotona täytettäväksi. Sen pohjalta käydään kasvatuskeskustelu. Keskustelun yhteydessä sovitaan lapsen kasvatuskäytännöistä.

Lapsen Varhaiskasvatussuunnitelmaa päivitetään vuosittain tai tarpeen vaatiessa.

Lapsen yksilöllinen varhaiskasvatussuunnitelma edellyttää lapsen kehityksen havainnointia. Länsi-Saimaan kunnissa on käytössä yhteinen 5-vuotiaiden havainnointilomake (liite 2).

KASVUNKANSIO

Jokaiselle lapselle tehdään päivähoidossa oma kasvunkansio. Kasvunkansioon voidaan kerätä pitkällä aikavälillä lapsen kehitystä parhaiten kuvaavia töitä, valokuvia, kuvauksia päivähoidon tapahtumista, kokemuksista ja lapsen kommentteja, lausahduksia.

PÄIVITTÄISET KUULUMISET

Jokaiseen hoitopäivään kuuluu pienet keskusteluhetket lasta tuodessa ja hakiessa. Tuolloin vaihdetaan kuulumisia lapsen touhuista, uusista taidoista mutta myös mahdollisista huolen aiheista. Lapselle on tärkeää nähdä vanhemman ja hoitajan keskustelevan keskenään.

VANHEMPAINILLAT

Vanhempainillat toimivat vanhempien ja hoitohenkilöstön tiedonvaihto- ja keskustelumahdollisuuksina. Niissä tiedotetaan päivähoidon arjesta, sisällöstä, periaatteista ja ajankohtaisista asioista.

Vanhemmilla on mahdollisuus vaihtaa ajatuksia muiden vanhempien ja henkilökunnan kanssa. Vanhemmat voivat ilmaista mielipiteitään ja vaikuttaa toiminnan suunnitteluun.

VARHAISKASVATUKSEN LAADUN ARVIOINTI

Varhaiskasvatuksen laatua seurataan ja arvioidaan laatukselyiden avulla. Kyselyiden tuloksien avulla kehitetään varhaiskasvatusta, että se vastaisi paremmin lapsen ja perheiden tarpeisiin.

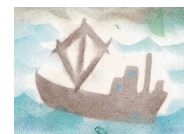
JATKUMO

Moniammatillisen yhteistyön perustana on avoin tiedonkulku, jonka vanhemmat suostumuksellaan itse määrittelevät. Haluamme rakentaa jatkumon lapsen siirtyessä toiseen päivähoitopaikkaan, esiopetukseen tai kouluun.

Vanhemmat toimittavat Lapsen Varhaiskasvatussuunnitelman lapsen siirtyessä uuteen hoitopaikkaan tai esiopetukseen.

Lapsen siirtyessä kouluun siirretään tietoa lapsen vahvuuksista, kehityksestä ja tuen tarpeesta lapsen tulevalle opettajalle. Länsi-Saimaan kunnissa on käytössä yhteinen Tiedonsiirtolomake (liite 3).





5. ERITYINEN TUKI VARHAISKASVATUKSESSA

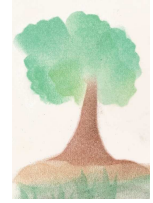
Päivähoidon varhaiskasvatukseen kuuluu lapsen ja perheen erilaisten hyvinvointia vaarantavien tekijöiden varhainen tunnistaminen ja arvioiminen (liite 4 Varhainen havainnointi).

Erityispäivähoito on kuntoutuskokonaisuus, joka muodostuu perheen, lasta tutkivan ja hoitavan tahon sekä päivähoidon työntekijöiden yhteistoiminnasta lapsen tarpeista lähtien. Päivähoidossa erityislapsen kuntoutus perustuu aikuisen ja lapsen väliseen hyvään vuorovaikutukseen ja laadukkaaseen yhteistyöhön lapsen vanhemman kanssa. Myös hyvin toimivalla lasten keskinäisellä vuorovaikutuksella on oma tärkeä merkityksensä lapsen kuntouttamisessa päivähoidon keinoin.

Lapselle joka tarvitsee kasvunsa ja kehityksensä tueksi erityisiä hoidollisia, kasvatuksellisia, opetuksellisia tai kuntoutuksellisia toimenpiteitä, laaditaan kirjallinen **Lapsen kuntoutussuunnitelma**. Kuntoutussuunnitelmaan kirjataan asiat, jotka **tukevat lapsen kehittymistä, edistävät hänen hyvinvointiaan ja poistavat lapsen oppimisen esteitä**. Päivähoidossa laadittu kuntoutussuunnitelma seuraa lasta kouluun, jossa sitä voidaan käyttää osana lapselle laadittavaa Henkilökohtaista opetuksen järjestämistä koskevaa suunnitelmaa - HOJKSia.



Leevi 6 v.



5.1. Varhaisen tuen muodot päivähoitossa

Päivähoidon vahvuus on lapsen ja perheen kohtaaminen päivittäin. Siitä syntyvä kasvatuksellinen vuorovaikutus on lasta koskevien asioiden ja tietojen vaihtamista vanhemman kanssa. Lasta koskevien havaintojen perusteella voidaan suunnitella ja rakentaa varhainen tuki osaksi perustyön toteuttamista. Varhainen tuki rakentuu päivähoiton arjen käytännöille lapsen yksilölliset tarpeet huomioiden.



Päivähoidon menetelmiä toteuttaa varhaista tukea:

1. Kasvatuksellisen kumppanuussuhteen luominen lasten vanhempien kanssa päivähoiton alkaessa ja sen ylläpitäminen koko hoitosuhteen ajan:
 - päivittäiset kohtaamiset; lasta koskevien tietojen vaihto
 - kasvatustietokeskustelut vanhempien kanssa
 - lapsen kehityksen dokumentointi (LapsenVasu, kasvunkansiot)
2. Kasvatustoiminnan mukauttaminen lapsen tarpeita vastaavaksi
 - toiminnan sisältöjen/menetelmien mukauttaminen
 - perustaitojen harjaannuttaminen
 - lapsen itsetunnon vahvistaminen
 - eriyttäminen (vertaisryhmät ja yksilölliset tehtävät)
3. Kuntouttavien elementtien käyttö:
 - päivästruktuurin ylläpitäminen (kuvat apuna)
 - vuorovaikutustaitojen vahvistaminen
 - lapsen oman toiminnan ohjauksen vahvistaminen päivittäisissä tilanteissa
 - kehityksen osa-alueiden tukeminen



(Lähde: Varhaista tukea lapselle / L. Heinämäki, Stakes, Oppaita 62)

6. KIELI- JA KULTTUURINÄKÖKOHTIA VARHAISKASVATUKSESSA

Varhaiskasvatus tukee eri kulttuuritaustaisen lapsen sopeutumista suomalaiseen yhteiskuntaan ja kulttuuriin kunnioittaen heidän omia lähtökohtiaan. Lapsen identiteetin kehittymiselle on tärkeää, että hänen omaa kulttuuriaan ja kieltään arvostetaan. Vastuu lapsen oman kulttuurin siirtymisestä on ensisijaisesti perheellä. Varhaiskasvatuksessa lasta ja vanhempaa rohkaistaan käyttämään omaa äidinkieltä keskinäisessä vuorovaikutuksessaan. Kasvatuskeskusteluissa käytetään tarvittaessa tulkkia.

Lapsen Varhaiskasvatussuunnitelmassa (LapsenVasu) sovitaan lapsen tukitoimista.

OHJEITA ERI KULTTUURISTA TULEVAN LAPSEN KEHITYKSEN TUKEMISEEN:

