

Lappeenrannan seudun  
ympäristölautakunta  
Pohjolankatu 14  
53100 LAPPEENRANTA

MAA-AINESLUPAPÄÄTÖS

Annettu julkipanon jälkeen 17.9.2014

## I LUPAPÄÄTÖKSEN KERTOELMAOSA

- 1. Hakija** Esa Nurminen  
Vehkolammentie 191  
54800 SAVITAIPALE
- 2. Ottopaikka** Savitaipale, Viirun kylä, Nurmisen tila (739-439-7-93/1). Sijainti esitetty kuvassa 1.
- Ottoalueen pinta-ala on noin 0,6 ha.
- Lupaa haetaan 10 vuodeksi.
- 3. Asian vireille tulo** Maa-aineslupahakemus kiviainesten ottamiseen, jonka hakija on päivännyt 22.3.2014, on leimattu saapuneeksi Lappeenrannan seudun ympäristötoimeen 24.3.2014.
- Hakemuksena on toimitettu allekirjoitettu lupahakemuslomake, suunnitelmapiirustukset (2 kpl) kiviainestenottoalueesta. (Asemapiirros 4.3.2014 ja leikkaukset 4.3.2014) sekä kartta alueesta ja Kaivannaisjätteen jätehuoltosuunnitelma maa-ainestenottamistoiminnalle.
- Hakemusta on täydennetty saapuneella 19.6.2014 soranotusuunnitelmalla (päiväty 18.6.2014 Tommi Vainikka) sekä pyydetyillä lisäselvityksillä 25.8.2014 (selvitys päiväty 23.8.2014)
- 4. Selvitys kaavoituksesta ja luvista**
- Suunniteltu sijoittuu noin 500 m:n etäisyydelle Valkiajärvestä ja noin 400 m:n etäisyydellä Mustajärvestä. Alue ei sijoitu rantayleiskaavan mukaiselle rantavyöhykkeelle.
- POSKI-hankkeessa (Pohjavesien suojelun ja kiviaineshuollon yhteensovittaminen loppuraportti, 2/2008) yhteydessä tehtyjen selvitysten perusteella Pekonhoik-

ka/Mustaharjupohjavesialue on luokiteltu maa-ainesten ottoon osittain soveltuvaksi alueeksi.

## 5. Kohde, ympäristön tila ja laatu

Suunniteltu ottamisalue sijaitsee Kaakkois-Suomen luokkaan II luokittelemalla Pekonhoikka/Mustaharju pohjavesialueella, joka on luokiteltu maa-ainesten ottoon osittain soveltuvaksi alueeksi. Ottoalue ei sijoitu harjualueelle.

Ottoalue sijaitsee Savitaipaleella Viirun kylässä luvan hakijan ja Marko Nurmisen omistamalla maalla. Ottoalueen maaperä on pääasiassa moreenia ja soraa.

Lähimmät etäisyydet ottoalueen rajalta

- Lähimpään asutukseen on n. 600 metriä
- Lähimpään vesistöön (Mustajärvi) n. 400 metriä

## 6. Ottotoiminta ja sen laajuus

### 6.1 Soran otto

#### Toiminta ja kokonaistuotanto

Ottoalueen pinta-ala on noin 0,6 ha.

Suunniteltu kokonaisottomäärä on n. 50 000 m<sup>3</sup>ltr ja vuosittain ottomäärä on 5 000 m<sup>3</sup>ltr. Alkuperäinen kokonaisotto pienenee 6 000 m<sup>3</sup> ktr:a, koska suojakerrosta pohjaveteen lisättiin metrin verran. Joten uusi kokonaisotto on 44 000 m<sup>3</sup>ltr ja vuosittain ottomäärä on 4 400 m<sup>3</sup>ltr.

Soraa otetaan tie- ja asuinrakentamisen tarpeisiin. Alin suunniteltu ottotaso on + 88 mpy (pohjaveden taso on noin 3 metriä alempana, jolloin pohjaveden tasoon jää yli 2 metriä suojakerros.)

### 6.2 Liikennöinti

Ottoalueelle sijaitsee tilan oman tien varressa, josta yhteys yksityistiehen. Liikennöinti tapahtuu Vehkolammentieltä.

### 6.3 Varotoimenpiteet

Ottoalue merkitään asianmukaisesti maastoon ja alueella ei tule pysyviä rakennelmia.

#### 6.4 Polttoaineiden säilytys ja jätteet

Ottoalueella ei varastoida poltto- tai voiteluaineita, eikä suoriteta työkoneiden huoltotoimenpiteitä eikä tankkausta.

Kaivannaisjätteen jätehuoltosuunnitelman mukaan ottotoiminnassa n. 200 m<sup>3</sup> ktr pintamaata. Pintamaa käytetään alueen maisemoinnissa ja puut energiaksi (energiapuu).

#### 6.5. Jälkihoito

Ottoalueen reunat luiskataan loiviksi kaltevuuteen 1:3. Luisakat viimeistellään alueen pintamaalla ja puu istutuksin. Maisemointia tehdään kaivutyön edetessä mahdollisuuksia mukaan.

#### 6.6 Ottotoiminnan ympäristövaikutukset

Soranottotoiminta ei vaikutta haitallisesti pohjavesiin, kun jätetään riittävä suojakerros. Ottotoiminta ei aiheutua myöskään maiseman turmeltumista. Ottotoiminta ei vaikuta pohjavesiin, kun jätetään riittävä suojakerros.

Ympäristövaikutuksia seurataan. Myös pohjavedenlaatua tarkkaillaan.

### 7. Hakemuksen käsittely

Maa-aineslupahakemus kiviainesten ottamiseen, jonka hakija on päivännyt 22.3.2014, on leimattu saapuneeksi Lappeenrannan seudun ympäristötoimeen 24.3.2014.

Lupahakemuksen vireilläolosta on kuulutettu Lappeenrannan kaupungin ilmoitustaululla, Lappeenrannan seudun ympäristötoimen ilmoitustaululla ja Savitaipaleen kunnan talolla 25.6 – 25.7.2014 välisen ajan sekä ilmoitettu Länsi-Saimaan Sanomissa. Vireillä olosta kuulutettiin toisen kerran, koska ensimmäisestä kuulutuksesta oli jäänyt pois tieto, että lupaa haetaan muutoksenhausta huolimaatta (MAL21§). Kuulutukset olivat nähtävillä samoissa paikoissa kuten edellä 1.8 - 1.9.2014 sekä kuulutus oli vielä uudelleen lehdessä.

Lappeenrannan seudun ympäristötoimi on kuullut naapurit.

Maa-ainestenottolupahakemukseen on pyydetty lausunnot Kaakkois-Suomen ELY-keskukselta ja Savitaipaleen kunnalta.

Hakemusta on täydennetty 19.06.2014 ottosuunnitelmalla ja

lisäselvityksellä 25.8.2014

## 8. Lausunnot, muistutukset, mielipiteet ja vastineet

### 8.1. Lausunnot

Maa-ainestenottolupahakemukseen on pyydetty lausunnot Kaakkois-Suomen ELY-keskukselta ja Savitaipaleen kunnalta.

#### Kaakkois-Suomen ELY-keskus, 23.7.2014

*"...Kaakkois-Suomen ELY-keskus katsoo, että ottotoiminta alueelle on mahdollista, jos pohjaveden pinnan tasoa tarkkaillaan vähintään neljä kertaa vuodessa ja alueen pohjaveden laatu selvitetään. Mikäli pohjaveden laatu on normaali, ei jatkuva tarkkailu ole välttämätöntä. Jos tarkkailu ei voida suorittaa, jo olemassa olevasta tarkkailuputkesta, on alueelle asennettava uusi pohjavesiputki. Pohjaveden korkeus- ja laatutiedot sekä koordinaatit tulee toimittaa Kaakkois-Suomen ELY-keskukselle tiedoksi. Kaivutasoa ei saa missään vaiheessa ulottaa 4,0 metriä lähemmäs ylintä havaittua pohjaveden pintaa. Alueella ei saa varastoida poltto- ja voiteluaineita sekä alueen maisemointiin tulee kiinnittää erityistä huomiota. Jälkihoitoon kuuluu ottoalueen siistiminen, alueen muotoilu ja suojaverhoilu sekä kylvöt ja puiden istutukset. Jos alueen pintamaita ei ole käytettävissä, voidaan se tuoda muualta..."*

#### Savitaipaleen kunnan lausunto, 11.8.2014

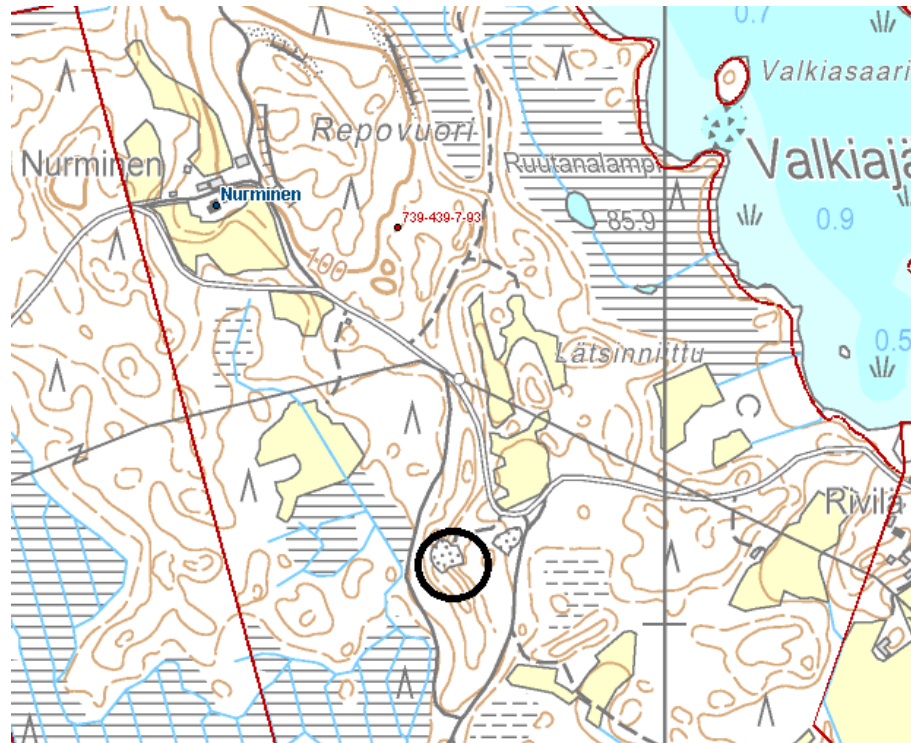
*"...Savitaipaleen kunnan lausunto perustuu maankäyttöinsinöörin Antti Hirvikallion lausuntoon, jossa sanotaan, että elinkeinotoiminnan kannalta on tärkeää, että ko. alueella maa-ainestenottaminen voi jatkua. Ottosuunnitelma ei täytä kaikkia maa-ainesasetuksen 2 § mukaisia vaatimuksia suunnitelman sisällölle ja laajuudelle. Maa-ainesten ottosuunnitelmassa tulee käsitellä seuraavat kohdat: alueen kuvaus, liikenteen järjestäminen, ottotoiminnassa käytetyt laitteet sekä polttoaineiden varastointi ja säilytys, tiedot alueen läheisyydessä sijaitsevista talousvesikaivoista, selvitys ympäristöhaittojen vähentämiseksi sekä riskeistä ja ympäristötarkkailusta ja arvio jälkihoitokustannuksista. Maa-ainestenotto-lupa voidaan myöntää, kun edellä mainitut puutteet on korjattu suunnitelma-asiakirjoihin..."*

## 8.2. Muistutukset

Kuulutusaikana ei saapunut muistutuksia.

## 9. Kohteen lupatarkastukset

Lappeenrannan seudun ympäristötoimi on tehnyt lupavalmisteluun liittyvän tarkastuksen alueelle 2.9.2014. Tarkastuspöytäkirja on liitetty asiakirjoihin.



**Kuva 1.** Karttakuva suunnitellusta ottoalueesta Savitaipale, Viirun kylässä, Nurmisen tila (739-439-7-93/1)

## II LUPAPÄÄTÖKSEN RATKAISUOSA

### 1. Lappeenrannan seudun ympäristölautakunnan ratkaisu

Lappeenrannan seudun ympäristölautakunta päättää myöntää Esa Nurmiselle maa-ainesluvan Savitaipaleen, Viirun kylän, Nurminen RN:o 7:93/1-tilalle. Maa-ainestenotossa on noudatettava seuraavia lupamääräyksiä:

#### 1. Ottamisalue

Ottosuunnitelman mukainen ottamisalue n. 6 000 m<sup>2</sup> (Maa-

aineslaki 11 §).

## 2. Kaivussyvyys ja kokonaisottomäärä

Alin kaivussyvyys on +88 mpy. Alimman ottotason tulee kuitenkin aina olla vähintään 3 metriä alueen ylimmän havaitun pohjavesipinnan yläpuolella.

Ottamistoiminnan rajaus ja ottamistoiminnan etenemissuunta on seuraavien kuvien mukainen: "Asemapiirustus ja Leikkaukset 1:500 päivätty 4.3.2014". Ottaminen aloitetaan ottoalueen jo ennestään avatusta osasta ja se etenee kohti ottoalueen rajoja.

Ottotoiminnan valvomista varten on ottopaikalla oltava näkyvillä vähintään yksi korkeusasema. Kokonaisottomäärä on 44 000 m<sup>3</sup>ktr ja vuosittainen ottomäärä soraa ja hiekkaa 4 400 m<sup>3</sup>ktr (Maa-aineslaki 11 §).

## 3. Turvallisuustoimenpiteet

Ottamisalueen rajat tulee merkitä selvästi maastoon ennen ottotoiminnan aloittamista. Jyrkät luiskat on varustettava riittäväillä turvallisuuslaitteilla, kuten aidalla, lippusiimalla ja varoituskilvillä.

Mikäli alueella tullaan varastoimaan maa-ainekasoja, tulee ne varastoida niin, ettei niistä aiheudu maisemallista haittaa asutukselle ja elinkeinon harjoittamiselle.

Tarvittaessa liikenteen aiheuttamaa pölyämistä ottoalueella tulee vähentää vesikastelulla. Suojaetäisyyttä maantien 14779 keskiviivaan tulee jättää vähintään 20 m, eikä tälle suojavyöhykkeelle saa rakentaa maa-ainesten ottotoimintaan liittyviä kiinteitä rakenteita (Maa-aineslaki 11 §).

## 4. Pohjavesien suojele ja tarkkailu

Ottoalueen pohjaveden korkeuden ja tarvittaessa laadun valvontaa varten tulee olla asennettuna vähintään yksi muovinen pohjaveden tarkkailuputki tai tarkkailukaivo. Putkikortti, vastaava selvitys tai kaivon leikkauskuva sijaintikoordinaattitietoineen tulee toimittaa maa-ainestuluvan valvontaviranomaiselle putken asentamisen jälkeen.

Ennen ottotoiminnan aloittamista tulee alueen pohjaveden tarkkailuputkesta ottaa vesinäyte, josta tutkitaan lämpötila, pH, sameus, sähkönjohtavuus, rauta, mangaani, kloridi, sulfaatti, nitraatti, nitriitti, öljyhiilivedyt, TOC. Jos näytteessä ei

ole mitään poikkeavaa, niin näyte otetaan 5 vuoden päästä ja ottotoiminnan päättyessä. Tutkimustulokset tulee toimittaa Lappeenrannan seudun ympäristötoimeen sekä Kaakkois-Suomen ELY-keskukselle niiden valmistumisen jälkeen. Tarvittaessa tarkkailuohjelmaa voidaan muuttaa maa-ainelupaa valvovan viranhaltijan päätöksellä.

Pohjaveden tarkkailuputkista tulee ennen toiminnan aloittamista määrittää pohjaveden pinnankorkeus ja sen jälkeen säännöllisesti lupakaudella vähintään neljä kertaa vuodessa (maalis-toukokuu ja syys-marraskuu). Tulokset pinnankorkeuden havainnoinnista tulee toimittaa valvontaviranomaiselle ja Kaakkois-Suomen ELY- Keskukselle vuosittain helmikuun loppuun mennessä.

Kaivutoiminnassa käytettävän konekaluston on oltava kunnoltaan ja laadultaan pohjavesialueella kaivuun sopivaa.

Luvan haltijan tulee huolehtia siitä, ettei alue roskaannu eikä alueelle muutoinkaan tuoda aineita jotka ovat haitallisia ympäristölle tai pohjavedelle.

Alueella ei saa käsitellä öljy-yhdisteitä tai muita vesistölle haitallisia aineita siten, että niitä voi päästä maaperään tai ympäristöön.

Mikäli öljyä tai muuta pintavesille haitallista pääsee maaperään tai vesistöön, luvan saajan tulee ryhtyä tarpeellisiin toimiin haitan poistamiseksi sekä ilmoittaa asiasta aluehälytyskeskukseen ja Lappeenrannan kaupungin ympäristönsuojeluviranomaiselle (Maa-aineslaki 3 §, 11 §).

## **5. Polttonesteiden säilytys ja tankkaus**

Alueella ei saa varastoida poltto- ja voiteluaineita tai varastoitavien polttonestesäiliöiden on oltava kaksoisvaippasäiliöitä tai kiinteästi valuma-altaallisia säiliöitä. Säiliöt on varustettava tyyppikilvellä, varastosäiliön varoitusmerkein, ylitäytönestimillä ja laponestojärjestelmällä. Tankkauslaitteistot on varustettava lukittavilla sulkuventtiileillä.

Alueelle sijoitettavat irralliset polttonestesäiliöt tulee sijoittaa tukitoiminta-alueille, joissa pohjakerros on tiivistetty niin, että polttoaineiden pääsy maaperän ja pohjaveteen on estetty. Rakenteen on oltava nesteitä läpäisemätön esim. vahva, tiivis muovikalvo, jonka päällä on rikkoutumisen estävä 20 – 30 cm paksuinen maakerros tai muulla vastaavalla suojauksella. Tiivistysrakenteen tulee olla reunoilta korotettu. Tukitoiminta-alueen toteutussuunnitelma tulee toimittaa kirjallisesti maa-ainelupaa valvovalle viranhaltijalle ennen toiminnan

aloittamista. Suunnitelman tulee sisältää alueen sijoitustieto, rakenne sekä nesteitä läpäisemättömän rakennetyyppi.

Toiminnan päätyttyä suojausrakenteet ja sade- ja hulevesien johtamiseksi tehdyt rakenteet tulee poistaa ja mahdollisesti likaantunut maa-aines on vietävä pois alueelta asianmukaisesti käsiteltäväksi.

Mikäli työkoneita tankataan auton mukana kulkevasta poltonestesäiliöstä, tulee tankkaus tapahtua tankkauspaikassa tai ns. tankkauskaukalon päällä.

Mikäli öljyä tai muuta pohjavesille haitallista ainetta suoja-toimenpiteistä huolimatta pääsee maaperään tai pohjaveeseen, luvan saajan tulee ryhtyä tarpeellisiin toimiin haitan poistamiseksi sekä ilmoittaa asiasta aluehälytyskeskukseen ja Lappeenrannan kaupungin ympäristönsuojeluviranomaiselle (Maa-aineslaki 11 §).

## **6. Alueen hoito luvan voimassaoloaikana**

Kaivutoiminnasta aiheutuvat jätteet ja romut on poistettava alueelta eikä ottamisaluetta saa käyttää muidenkaan jätteiden ja romujen säilytykseen (Maa-aineslaki 11 §).

## **7. Jälkihoitotoimenpiteet**

Jälkihoitotoimenpiteisiin on ryhdyttävä sitä mukaa kuin kaivutoiminta edistyy. Luiskien taitekohdat pyöristetään siten, että ottamisalue liittyy luontevasti ympäristöön, huomioitava paikallisesti arvokas harjualue. Alue on siistittävä ja muotoiltava luonnollisen näköiseksi. Jälkihoitosuunnitelma tulee hyväksyttävä Lappeenrannan seudun ympäristötoimessa ennen toimenpiteiden alkamista.

Ottamisalueen reunat on luiskattava kaltevuuteen 1:3. Luiskat ja alueen pohja peitetään kasvupohjaksi riittävän hienojakoisella maalla. Pohja ja luiskat tulee metsittää luontaisesti tai istuttamalla.

Pintamaat on kerättävä kasaan ennen kaivun aloittamista ja pyrittävä säästämään jälkihoitotöitä varten. Uusi kasvupohja on oltava luontaisesti alueelle sopiva. Mikäli kasvupohjamateriaalia tuotaisiin alueelle, on kasvupohjan käyttämiseen pyydettävä lupa valvontaviranomaiselta.

Ottamispaikkaa ei saa käyttää muualta tuotujen maa-ainesten varastopaikkana (Maa-aineslaki 11 §).



## 8. Vakuus

Lupamääräysten noudattamisen vakuudeksi on asetettava 5 000 euron hyväksyttävä vakuus, joka tulee asettaa ennen ottotoiminnan aloittamista. Vakuuden tulee olla voimassa, kunnes jälkihoitotoimenpiteet on tehty ja hyväksytty (Maa-aineslaki 12 § ja maa-ainesasetus 8 §).

## 9. Ilmoitusvelvollisuus ja valvontamaksu

Vuotuisesta ottomäärästä tulee tehdä ilmoitus Notto-tietojärjestelmään vuosittain helmikuun loppuun mennessä

Valvontamaksu peritään vuosittain jakamalla maa-ainesten kokonaisottomäärä 44 000 k-m<sup>3</sup> luvan voimassaoloajan vuosien määrällä eli laskutus perustuu vuosittaiseen ottoon 4 400 k-m<sup>3</sup>. Mikäli vuotuinen myönnetty ottamismäärä ylittää, luvan-haltijan / ottajan on ilmoitettava ylityksestä kirjallisesti valvontaviranomaiselle ja kunnalla on oikeus periä ylityksen osuus valvontamaksusta heti (Maa-aineslaki 23a, Maa-ainesasetus 9 §).

Luvan haltijan tulee ilmoittaa ennen ottamistoimintaan ryhtymistään valvontaviranomaiselle ottamisen alkamisajankohta, kesto ja arvio otettavasta maa-ainesmäärästä (Maa-ainesasetus 9 §, maa-aineslaki 23 §, 23 a §).

## 10. Liikennejärjestelyt

Liikennöintiin tulee käyttää hyväksyttyä tieyhteyttä, johon ottoalueen tilalla on oikeus tai asiasta on sovittava maanomistajan kanssa. Kulkuyhteys ottoalueelle ja liittyminen yleiseen tiestöön tulee järjestää ELY-Keskuksen Liikenne- ja infran aluevastaavan osoittamalla tavalla (Maa-aineslaki 11 §).

## 11. Oton aloittaminen

Luvan myöntämisen jälkeen ennen ottotoiminnan aloittamista on alueella suoritettava aloitustarkastus. Aloitustarkastuksen suorittaa valvontaviranomainen pyydettäessä. Ennen oton aloittamista tulee vakuuden olla hyväksytty (Maa-ainesasetus 9 §).

## 12. Luonnonsuojelu

Ottamistoiminta ei saa aiheuttaa luonnonsuojelulain vastaista tilannetta. Hakijan tulee ilmoittaa lupaviranomaiselle, mi-

käli alueella havaitaan luonnonsuojelulain mukaisia esiintymiä tai eliölajeja.

Jälkihoitotyöt tulee suorittaa asianmukaisesti, jotta myös pohjaveden muodostumisolosuhteet palautuvat mahdollisimman luonnonmukaisiksi (Maa-aineslaki 11 §).

### **13. Keskeyttäminen**

Jos ainesten ottamiseen ryhdytään vastoin annettuja määryksiä tai muutoin laiminlyödään niiden mukaisten velvoitusten täyttäminen, voidaan ottaminen keskeyttää (Maa-aineslaki 15 §).

### **14. Muutokset lupapäätöksessä ja voimassaoloaika**

Mikäli lupa maa-ainesten ottamiseen siirretään toiselle, on siirrosta viipymättä ilmoitettava lupaviranomaiselle. Luvan haltija vastaa lupaan liittyvistä velvoitteista, kunnes hänen tilalleen on hakemuksesta hyväksytty toinen.

Konkurssitapauksissa mikäli pesä jatkaa ottotoimintaa tulee siitä tehdä ilmoitus lupaviranomaiselle tai siirtää lupa 6 kk:n kuluessa konkurssista toiselle ottajalle.

Luvan haltijan on arvioitava ja tarvittaessa tarkistettava kaivannaisjätteen jätehuoltosuunnitelmaa vähintään viiden vuoden välein ja ilmoitettava tästä valvontaviranomaiselle.

Tämä päätös on annettu julkipanon jälkeen ja se on voimassa 10 vuotta antopäivästä lukien. Lupamääräyksessä mainittu ja hakemuksessa esitetyt jälkihoitotoimenpiteet on suoritettava luvan voimassaoloaikana (Maa-aineslaki 10, 13a, 16a ja 16b §:t).

### **15. Lainvoimaa vailla olevan päätöksen noudattaminen**

Lappeenrannan seudun ympäristölautakunta määrää hakijan pyynnöstä, että toiminta voidaan aloittaa alueella valitusajan päätyttyä lupapäätöstä noudattaen, jos hakija asettaa hyväksyttävän vakuuden 1000 € niiden haittojen, vahinkojen ja kustannusten korvaamisesta, jotka päätöksen kumoaminen tai luvan muuttaminen voi aiheuttaa (Maa-aineslaki 21 §).

## 16. Maksu

Tämän ottamissuunnitelman tarkastaminen maksaa 1 430 euroa. Maksun määräytymisessä sovelletaan vireille tuloajankohtana voimassaolevaa taksaa, joka on hyväksytty Lappeen-rannan seudun ympäristölautakunnassa 10.12.2013 § 134 § 2§ 2.11 ja 4 § 4.1

Suunnitelmaa kohti 900 €  
 + ottamisalueen pinta-alan mukaan 50,00 €/ha → 30 €  
 + hakemuksessa esitetyn maa-ainesmäärän tilavuuden (44 000 m<sup>3</sup>) mukaan 0,010 €/m<sup>3</sup> → 440 €  
= 1 370 €

Muilta osin ottamissuunnitelman valvonnasta perittävät maksut määräytyvät kulloinkin voimassa olevan taksan mukaisesti (Maa-ainelaki 23 §).

## 2. Päätöksen perustelu

### 2.1 Yleisperustelu ja lupamääräysten perustelut

Kyseisen maa-aineksen ottaminen ja ottamisen järjestely eivät ole ristiriidassa maa-ainelain 3 §:ssä säädettyjen rajoitusten kanssa. Ottamistoiminta on alueen kaavan mukaista. Maa-ainesten ottotoiminnan jatkaminen ei turmele maisemakuvaa. Ottamisalue ei kuulu suojeltujen harjualueiden listaukseen, eikä ole tiedossa, että alueella olisi erityisiä luontoarvoja. Lisäksi lupamääräykset on annettu luonnolle aiheutuvien vahingollisten ja maisemaan kohdistuvien vaikutusten minimoimiseksi.

Pohjaveden tarkkailuputki tulee asentaa alueelle oikein luotettavien havaintojen tekemiseksi ja valvontaviranomaisen tulee voida tarkastaa asennustapa, jota varten putkikortti, muu rakenneselvitys tai kaivon leikkauskuva on määrätty toimitettavaksi.

EU:n kaivannaisjätedirektiivi koskee myös maa-ainelain mukaista soran ja hiekan ottoa. Hakija on esittänyt kaivannaisjätteen jätehuoltosuunnitelman. Soran ja hiekan ottamisessa kaivannaisjätettä ovat lähinnä pintamaat, kannot ja hakkuutähteet.

Määräykset 1-6 sekä 10 ja 12 on annettu maa-ainelain 11 § nojalla ja annetaan hankkeesta aiheutuvien haittojen välttämiseksi tai rajoittamiseksi. Pohjaveden laatuanalyysit on määrätty tehtäväksi ja pinnankorkeutta tarkkaillaan säännöllisesti (lupamääräys 4). Alueen polttonesteiden varastointiin tulee kiinnittää erityistä huomiota, ei säilytystä, eikä tankka-

usta (lupamääräys 5) alueen pohjaveden muodostumisen ja laadun säilymisen aiheutuvien haittojen estämiseksi.

Ottoalueelle on oltava vähintään yksi korkomerkki ottotason valvomiseksi (lupamääräys 2).

Tämän maa-ainesluvan päättyessä koko ottoalue olisi jälkihoidettu luiskaamalla, palauttamalla pintamaat kasvupohjaksi ja metsittämällä (lupamääräys 7).

Suojaetäisyyteen tiealueeseen vaikuttaa tien luokitus. Tien linjaus vaikuttaa ottoalueeseen ja tulee näkyä ottamista koskevassa ottosuunnitelmassa. Maa-ainesten ottotoiminnan ei voida katsoa aiheuttavan kohtuutonta haittaa asianosaisille (lupamääräys 3).

Määräys 8 annetaan maa-aineslain 12 § ja –asetuksen 8 § perusteella. Vakuuden määrää voidaan tarvittaessa tarkistaa ottoaikana.

Määräys 9 annetaan maa-aineslain 23 a ja –asetuksen 9 § perusteella.

Määräyksessä 10 maa-aineslupaviranomainen on käyttänyt liikenteen järjestämiseen koskevaa toimivaltaansa. Liikennöinti kuuluu maa-aineslupavalmistelussa tarkasteltaviin asioihin. Maa-ainesten kestävä käyttö (Ympäristöhallinnon ohjeita 1/2009) mukaan maa-ainesluvassa voidaan antaa liikennöintiä koskevia määräyksiä, kun ne perustuvat pohjaveden suojelun lisäksi haittojen välttämiseksi tai rajoittamiseksi tarpeellisista toimenpiteistä. Maa-ainesluvassa määräykset koskevat pääsääntöisesti liikenteen järjestämistä ot-tajan hallussa olevalla maa-ainesten ottamisalueella sekä sitä, mistä kohdin liikenne voidaan ohjata ottamisalueen ulkopuolelle. Yksityistiealueen osalta määräyksiä antaa pääsääntöisesti tienpitäjä.

Määräys 11 on osa valvontaviranomaisen suorittamaa tarkastusmenettelyä. Valvontaviranomaisen on suoritettava alueella tarkastus riittävän usein toiminnan valvomiseksi.

Määräys 13 on annettu maa-aineslain 15 §:n nojalla.

Määräys 14 on annettu maa-aineslain 10, 13a ja 16a §:n nojalla.

Määräyksessä 15 lupaviranomainen määrää, että toiminta voidaan aloittaa valitusajan päätyttyä lupapäätöstä noudattaen, jos hakija asettaa hyväksyttävän vakuuden 1 000 € niiden haittojen, vahinkojen ja kustannusten korvaamisesta, jotka päätöksen kumoaminen tai luvan muuttaminen voi aiheuttaa (Maa-aineslaki 21 §).

Määräys 16 annetaan maa-aineslain 23 §:n perusteella ja maksua määrättäessä sovelletaan voimassaolevaa taksaa.

## **2.2 Vastaus lausuntoihin**

Lausunnoissa esiin tuodut asiat on huomioitu lupamääräyksissä. Vaikutukset luontoon ja ympäristöön pyritään minimoimaan ja jälkihoitotoimenpiteisiin on annettu määräyksiä (lupamääräys 4, 7 ja 12). Pohjavedentarkkailu on huomioitu lupamääräyksissä (lupamääräykset 4 ja 5)

## **3. Sovelletut oikeusohjeet**

Maa-aineslaki (555/1981) §:t 3, 10, 11, 13a, 15, 16 a,b, 21 ja 23

Maa-ainesasetus (91/1982) §:t 7, 8 ja 9

Valtioneuvoston asetus kaivannaisjätteistä (379/2008) § 4

## **4. Päätöksen voimassaolo**

Tämä päätös on voimassa 10 vuotta antopäivästä lukien.