

SAVITAIPALE

KUOLIMON ERILLISALUEET

LUONTOSELVITYS



Jouko Sipari

SISÄLLYSLUETTELO

JOHDANTO	3
INVENTOINNIN TULOKSET	3
1. Kirvesniemi	3
2. Likolahden pohjoisranta	6
3. Likolahdenluhta	8
4. Pieni Lehmissaari	11
5. Lamposaari	13
6. Lamposaaren luoteisranta	18
7. Lamposaaren koillisranta	20
8. Parikka	21
9. Talvitienvuoren pohjoispuoli	23
10. Kuolimonnaemi	25
11. Rajalamminsuon lounaisreuna	27
12. Lepänkanto	29

LIITTEET

Kansikuva: Kirvesniemen itärantaa pohjoiseen päin kuvattuna.

JOHDANTO

Savitaipaleen Kuolimon erillisalueilla tehtiin luontoselvitys kesä-elokuussa 2022 (LIITE, Kartta 1.). Erillisalueet sijaitsevat Kirvesniemessä, Likolahdessa kaksi aluetta, Pieni Lehmisaarella, Lamposaarella, Kuolimonsalmessa, Kuolimonsalmen Talvitienvuoren pohjoispuolella, Parikassa sekä Rajalamminsuolla (LIITTEET, Kartat 1.-12.). Kaikilta erillisalueilta kartoitettiin kasvillisuus, linnusto ja lepakot. Inventointien yhteydessä seurattiin myös muuta lajistoa sekä mahdollisia muita luontotekijöitä ja luonnonarvoja, joita suunnittelualueella voisi olla. Liito-oravainventointi tehtiin maaliskuun huhtikuun aikana. Lepakot inventoitiin kesäkuun puolivälissä ja heinäkuun alkupuolella kiikaria ja detektoria apuna käyttäen. Linnut inventoitiin standardoiduin menetelmin toukokuun lopulla sekä kesäkuun puolivälissä. Kasvillisuus kartoitettiin kaikilta alueilta heinä-elokuun aikana. Muuta lajistoa (esim. sudenkorentoja) seurattiin muiden inventointien ohessa.

INVENTOINNIN TULOKSET

1. Kirvesniemi (LIITTEET, Kartta 1.)

Kirvesniemen itärannan suunnittelualue ulottuu Pienisaaren tasalta aina Ärjätisaaren tasalle asti. Rantaviiva suunnittelualan eteläosassa Pienisaaren ympäristössä on kallioniemien ja niiden välisten poukamien kirjoma. Pienet poukamat ovat hiekkapohjaisia, matalia ja hyvin kivisiä (Kuva 1.). Veden syvyys Pienisaaren ympäristössä on alle kaksi metriä. Pienisaari on nimensä veroinen (pinta-ala alle 2ha) ja saaren ja mantereen välinen salmi on alle 50m leveä. Suuri Lehmisaaren tasalta pohjoiseen rantaviiva suunnittelualueella on melko suoraa rantaa, jossa on pieniä kivisiä kallioniemiä ja niiden välissä pieniä hiekkapohjaisia poukamia (Kuvat 2. ja 3.). Rantavedet ovat kaiken kaikkiaan varsin kivisiä. Suunnittelualan eteläosassa lahdissa, joihin laskee puro taustan korpinoitelmista, rantavyöhykkeet ovat soista maatumarantaa (Kuva 6.).

Suunnittelualan rantaviivaa myötäilee muinainen korkeamman veden aikainen kivinen rantapenger ja alavilla alueilla kivinen rantavalli (Kuva 4.). Lehmisaaren tasalta pohjoiseen, kivisen rantapengerin takana, kivisestä sorasta koostuva maaperä nousee loivasti länteen kohti kallioista mäkiäaluetta. Suunnittelualan kallioikumpareet ovat metsän peittämiä eikä avokallioita todettu. Joidenkin kallioikumpareiden distaalisivuilla oli kuitenkin todettavissa vähäpuustoisia kivikoita (Kuva 9.). Suunnittelualan eteläosassa, Pitäjänrannan ja Tervahaudanvälisellä alueella on kaksi ojitettua korpinoitelmää (Kuva 5.). Korpinoitelmät ovat kivisiä ja notkelmien ympäristössä kivikkoisen muinaisen rantavallin takana loivasti nousevat rinteet ovat kivistä soraikkoa.



Kuva 1. Kirvesniemen rantaa Suuri Lehmisaaren tasalta koilliseen kuvattuna..



Kuva 2. Kirvesniemen itärantaa niemen pohjoisosassa. Kuvaussuunta pohjoiseen.



Kuva 3. Kirvesniemen itärantaa Iso Lehmisaaren pohjoispään tasalta. Kuvaussuunta etelään.



Kuva 4. Kirvesniemen itärannan muinaista kivistä rantavallia, jonka ilmeisesti jäät ovat puskeneet.

Suunnittelualueen eteläosassa kallioniemien väliset pienet lahdet ovat osin maatuneita sararahkaturpeen muodostamia rantasoiita tyypillisine sarareunuksineen (rahkasammalien lisäksi mm. jouhisara, viiltosara, pullosara, mänty, kiiltopaju ja järviruoko vallitsevina) (Kuva 6.). Paikoin hiekkapohjaiset lahdet olivat kuitenkin lähes kasvittomia oligotrofisia rantoja (Kuva 3.). Lahdelmien kasvilajisto indikoi yleensä ottaen oligotrofista/dys-oligotrofista ja suojaismilta osin dystrofista vettä. Lahtien turvelietteen kertymät ojitetuista korvista todettiin vähäisiksi. Pohjoisosan suora rantaviiva todettiin koko pituudeltaan lähes kasvittomaksi, oligotrofiseksi rannaksi (Kuva 2.). Vain suojaisimmissa kohdissa oli todettavissa dys-oligotrofisille rannoille tyypillistä kasvilajistoa (mm. jouhisaraa).

Suunnittelualueen metsät ovat talousmetsiä. Suunnittelualueen eteläosassa mäki-alueiden metsät Pitäjänrannan ja Tervahaudan alueella ovat keski-ikäistä mäntyvaltaista kangasmetsää (MT) (Kuva 7.), Paikoin metsiä on aiemmin hakattu ja hakatuilla alueilla kasvaa ensiharvennusvaiheen mänty- ja koivutaimikkoa. Myös eteläosan korpinotkelmien puustoa on osin hakattu (Kuva 8.). Lähelle rantaa on jätetty hakkaamaton suojavöhyke, joka korpinotkelmien kohdalla on puustoltaan hieman monipuolisempaa (tervaleppää, koivua ja nuorehkoa kuusta).



Kuva 5. Suunnittelualueen eteläosan alavaa, kivistä korpikuusikkoa (MT).



Kuva 6. Matalaa maatumarantaa suunnittelualueen eteläosassa. Taustalla Pienisaari. Kuva etelään.



Kuva 7. Eteläosan mäet ovat mäntyvaltaisia tuoreita kankaita (MT). Kuva Pitäjänrannan pohjoispuolelta.



Kuva 8. Nuorta hakattua korpea Tervahaudan alueelta.



Kuva 9. Suunnittelualueen pohjoisosan tyyppillistä nuorehkoa mäntymetsää (MT) kivisessä rinteessä.



Kuva 10. Suunnittelualueen pohjoisosan etelärinteiden rinnekoivikkoa (OMT)

Iso Lehmisaaren tasalta kohti pohjoista maaperä nousee rannasta jyrkempänä ja maaperältään kuivempana, jonka vuoksi suunnittelualueen pohjoisosa on pääosin mäntymetsää (MT). Pohjoisosan metsiä on harvennushakattu sekä aikanaan avohakattu, jonka vuoksi alueella oli todettavissa myös keski-ikäistä harvennettua koivikkoa (OMT) (Kuvat 9. ja 10.). Lähellä rantaviivaa rannan alavimmissa osissa keski-ikäinen puusto on kuusivaltaista kangasmetsää (MT).

Suunnittelualueen metsämaan kasvilajisto todettiin monipuoliseksi mutta tavanomaiseksi lehtomaisten kankaiden ja tuoreiden kankaiden lajistoksi (MT, OMT). Korpinotkelman lajisto todettiin tavanomaiseksi kuusikkokorpien lajistoksi. Rantavyöhykkeen niukka kasvilajisto todettiin tyypilliseksi itäsuomalaisen oligotrofisten ja dys-oligotrofisten reittivesien lajistoksi (mm. myrtti, siniheinä, jouhisara, viiltosara ja ruskoärviä). Matalissa lahdissa ja maatumarannoilla todettiin myös ravinteikkaampien vesien tyyppilajistoa kuten ulpukkaa ja järviruokoa. Rauhoitettuja tai uhanalaisia kasvilajeja ei todettu suunnittelualueella.

Suunnittelualueella ei todettu liito-oravaa tai merkkejä liito-oravan oleskelusta alueella eikä liito-oravalle soveliaita elinympäristöjä. Suunnittelualueen linnusto todettiin tavanomaiseksi boreaalisten metsien lajistoksi (mm. mustarastas, punarinta, pajulintu, vihervarpunen, metsäkivinen, peippo, käki ja käpytikka). Suunnittelualueen eteläosassa lahdissa todettiin västäräkin ja rantasipin reviirit, sinisorsapari sekä kierteleviä kalatiiroja ja kalalokkeja. Pohjoisosan suoralla rantaviivalla ei todettu rantalajiston reviierejä. Pienisaaren ympäristön suojaist rannat voivat olla vesisiipalle (LC-laji) soveliasta elinympäristöä mutta lepakkoinventoinnissa lepakoita ei todettu suunnittelualueella.

Suositus. Suunnittelualueella ei todettu rauhoitettuja tai uhanalaisia kasvilajeja, uhanalaisia lintulajeja tai muita sellaisia lajeja, jotka olisi erityisesti huomioitava alueen maankäytön suunnittelussa. Alueella ei todettu uhanalaisille lajeille (direktiivin IV(a) lajit) soveltuvia elinympäristöjä.

Pienisaari on pinta-alaltaan alle 2 ha. Pienisaaren ja mantereen välillä on kapea salmi (kapeimmillaan alle 50 m leveä). Pienisaari pienialaisena saarena tulisi jättää nykytilaansa. Pienisaaren ja mantereen välinen kapea vesiväylä saaren länsi- ja pohjoispuolella tulisi jättää nykytilaansa maisemallisesti merkittävänä, kapeana vesiväylänä.

2. Likolahden pohjoisranta (LIITTEET, Kartta 2.)

Likolahden pohjoisrannan niukkapuustoinen räme on pohjoisosasta isovarpurämettä, joka rantaa kohti mentäessä muuttuu tupasvillarämeeksi (Kuva 11.). Avoveden reunassa oli todettavissa saraikkovyöhyke (mm. jouhisara, viiltosara, piukkasara ja pullosara), jossa oli todettavissa runsaammin myös mm. leväkköä, pitkälehtikihokkia, virpapajua, järviruokoa ja siniheinää (Kuva 12.). Likolahti on moreenipohjainen ja matala ja rannoiltaan hitaasti soistuen maatuva (Kuva 13.). Rantakasvilajisto ja runsas kelluslehtisten kasvusto lahden alueella (uistinviita, ulpukka ja lumme) indikoivat ei-dystrofista vettä.

Räme on ohutturpeinen ja helppokulkuinen eikä rämettä ole ojitettu. Puusto rämeellä on varsin niukkaa ja matalakasvuista (esim. Kuva 11.). Rämeen voi katsoa olevan luonnontilainen metsälain tarkoittama vähäpuustoinen suo. Rämeen ja sen nevaruon kasvilajisto todettiin monipuoliseksi mutta tavanomaiseksi rämeiden (TR) ja eu-dystrofisten rantojen lajistoksi. Luonnontilaisena suoekosysteeminä suunnittelualueen suo on edustava ja ekosysteeminä identtinen itäpuolen rauhoitetun isovarpu/tupasvillarämeen kanssa (Kuva 14.).



Kuva 11. Suunnittelualueen tupasvillarämettä koilliseen päin kuvattuna. Tasutalla Likolahti.



Kuva 12. Suunnittelualueen rantaa koilliseen päin. Kuvan etualalla leväkkö (*Scheuzeria palustris*).



Kuva 13. Suunnittelualueen maatuvaa rantaa rämeeltä (TR) lounaaseen kuvattuna.



Kuva 14. Räme (TR) jatkuu suunnittelualueen itäreunasta rauhoitusalueelle (kuvassa taustalla).

Suunnittelualueen lintulajisto todettiin niukaksi ja tavanomaiseksi (mm. metsäkirvinen ja peippo). Suunnittelualueella ei todettu liito-oravaa tai merkkejä liito-oravan oleskelusta alueella eikä liito-oravalle soveliaita elinympäristöjä. Rantavyöhykkeessä todettiin aika ajoin västäräkki, joka saalisti läheisen loma-asunnon rannalta käsin suunnittelualueella. Suunnittelualueella ei todettu lepakoita. Suunnittelualueen rantavyöhykkeessä todettiin lummelampikorentoja, okatyönkorentoja sekä runsaasti ruskohukankorentoja. Uhanlaisia sudenkorentolajeja ei todettu.

Suositus. Suunnittelualueella ei todettu rauhoitettuja tai uhanalaisia kasvilajeja, uhanalaisia lintulajeja tai muita sellaisia lajeja, jotka olisi erityisesti huomioitava alueen maankäytön suunnittelussa. Alueella ei todettu uhanalaisille lajeille (direktiivin IV(a) lajit) soveltuvia elinympäristöjä. Suunnittelualue on luonnontilaisena ekologisesti ja maisemallisesti kiinteä osa itäpuolen rauhoitettua isovarpurämettä, jonka vuoksi se tulisi jättää nykytilaansa tai liittää osaksi rauhoitusaluetta (LIITTEET, Kartta 2b).

3. Likolahdenluhta (LIITTEET, Kartta 3.)

Likolahdenluhdan suunnittelualue Likolahden etelärannalla muodostuu tervaleppäkorvesta ja Likolahdenluhdasta, joka on laaja maatuma-alue (saraneva) Likolahden etelärannalla. Vartuksesta alkunsa saava Kivisahinoja virtaa suunnittelualueen läpi. Poronniementien pohjoispuolella oja meanderoi alavaa notkelmaa pitkin kohti Likolahdenluhtaa. Notkelmaan on muodostunut tulvakorpi mutkitteline puronuomineen ja allikoineen (Kuva 15.). Notkelmasta Kivisahinoja meanderoi edelleen Likolahdenluhdan länsireunaa pitkin kohti Likolahtea, jonka vuoksi luhdan länsiosa on hetteinen ja vetinen (Kuva 16.). Luhdan itäosa on kuivempi kasvaen runsaasti järviruokoa ja nuorta koivikkoa (Kuva 17.). Likolahdenluhdan pohjoisreunassa on maatunut luoto, jolla kasvaa tiheä lehtipuusto ja jonka ympärillä kasvaa pajukkoa. Myös luhdan länsiosassa, meanderoivan allikkoisen Kivisahinojan ympäristössä, kasvaa runsaammin pajukkoa (mm. raita, kiiltopaju, virpapaju ja mustuvapaju). Luhdan pohjoisosassa, Likolahden rannan läheisyydessä lajisto indikoi saranevaa (mm. harmaasara, jouhisara, piukkasara, viiltosara ja pullosara). Paikoilla, joilla järviruokoa ei ollut kovin paljoa, todettiin mm. pitkälehtikihokki, leväkkö, tupasluikka, isokarpalo ja suokukka (kuva 18.).



Kuva 15. Kivisahinoja suunnittelualueen etelärajalta kuvattuna. Joki meanderoi kivisessä notkelmassa.



Kuva 16. Kivisahinoja virtaa takana näkyvän luhdan länsireunaa muodostaen runsaasti allikoita.



Kuva 17. Luhdan itäosa kasvaa koivua ja järviruokoa. Kuvaussuunta luhdan eteläosan länsireunasta itään.



Kuva 18. Likolahdenluhdan pohjoisosaa suunnittelualueen länsireunasta itään kuvattuna.

Luhdan rantavyöhykkeen kasvilajisto indikoi ei-dystrofisuutta kuten Likolahden pohjoisrannan suunnittelualueellakin (kelluslehtisissä mm. lummetta ja ulpukkaa, rantavyöhykkeessä jouhisaraa ja järviruokoa). Rauhoitettuja tai uhanalaisia kasvilajeja ei luhdalta todettu.

Suunnittelualueen eteläosan tulvakorpi on alikkoinen ja tulvaherkkä. Puronvarren ja allikoiden ympäristön valtapuina todettiin tervaleppä, tuomi ja hieskoivu (Kuva 19.). Kauempana purosta ja luhdan reunavyöhykkeessä taas kuusi todettiin vallitsevaksi (Kuva 20.). Puusto todettiin iäkkääksi, laho- ja kolopuuta todettiin runsaasti (Kuva 21.). Pensaskerrostosta luonnehtivat mm. punaherukka, paatsama, lehtokuusama, koirnheisi sekä tuomi (Kuva 22.). Kenttäkerrosrajasto on monipuolista, tyyppillistä tulvakorpien lajistoa (mm. hiirenporras, ranta-alpi, suo-orvokki, korpikaisla, kurjenjalka, korpisara, tähtisara, hentosara, maariankämmekkä, rentukka ja vehka). Rauhoitettuja tai uhanalaisia kasvilajeja ei tulvakorvesta todettu.



Kuva 19. Lehtipuuvaltaista Kivisahinojan ympäristöä (hieskoivu, haapa ja tervaleppä). Kuva pohjoiseen.



Kuva 20. Kauempana Kivisahinojasta ja allikoista valtapuiksi vaihtui kuusi. Kuva länsiosasta.



Kuva 21. Kivisahinojan ja allikoiden ympäristössä oli todettavissa runsaasti laho- ja kolopuuta.



Kuva 22. Kiisahinojan uoman ja allikoiden ympäristössä todettiin runsaasti tuomea.

Likolahdenluhdalla todettiin taivaanvuohen reviiri (NT-laji) sekä rannan pajukossa pajusirkun reviiri (VU-laji) ja nevan edustalla Likolahdensaaren ympäristössä kuikan reviiri (LIITTEET, Kartta 3b). Korven lintulajisto todettiin monipuoliseksi mutta tavanomaiseksi boreaalisten metsien lajistoksi (mm. mustarastas, punarinta, peippo, palokärki, käpytikka, pajulintu, käpytikka, punakylkirastas, pyy, talitiainen ja vihervarpunen). Korvessa todettiin myös peukaloisen reviiri. Laji on melko vähälukunen mutta ei ole uhanalainen (LC-laji).

Likolahdenluhdan suunnittelualueella ei todettu liito-oravaa tai merkkejä liito-oravan oleskelusta alueella. Suunnittelualueen tulvakorpi on liito-oravalle soveltuvaa elinympäristöä mutta on pienialainen ja eristynyt biotooppi, jonka vuoksi tulvakorpi ei ole erittäin merkittävä liito-oravan esiintymisen kannalta.

Suunnittelualueen länsireuna rajautuu laakean soraharjun kuusivaltaiseen tuoreeseen kankaaseen (MT) (Kuva 23.) laakeaan soraharjuun ja itäreuna osin hakattuun kuivaan kuusikkokorpeen ja mäntyä kasvavaan tuoreeseen kankaaseen (MT) (Kuva 24.). Suunnittelualueen eteläosa rajautuu Poronniementien pohjoispuolelle kohtaan, johon Vartuksesta alkanut Kivisahinojan ruoppaaminen on lopetettu (LIITTEET, Kartta 3b). Kivisahinojan tulvakorpi ja Likolahdenluhta ovat luonnontilaisia runsaslajisia biotooppeja ja sellaisena merkittäviä luontokohteita.



Kuva 23. Suunnittelualue rajautuu länsireunassa kangasmetsään (MT), jota on osin avohakattu.



Kuva 24. Suunnittelualueen itäreuna rajautuu puustoltaan nuoreen mäntykankaaseen (MT).

Suositus. Suunnittelualueella ei todettu rauhoitettuja tai uhanalaisia kasvilajeja. Alueella ei todettu uhanalaisille lajeille (direktiivin IV(a) lajit) erityisesti soveltuvia elinympäristöjä. Likolahdenluhdan suunnittelualue on luonnontilaisena säilynyt alue, jonka eteläosa on meandroivan puron ympärille muodostunutta tulvakorpea ja pohjoisosa maatuvarantaista sarakanevaa. Suunnittelualueen biotoopit ovat runsaslajisia. Luhdalla todettiin myös uhanalaisen pajusirkun reviiri (VU-laji) sekä taivaanvuohen reviiri (NT-laji). Likolahdenluhdan suunnittelualue tulisi jättää arvokkaana luontokohteena (/s) nykytilaansa (LIITTEET, Kartta 3b).

4. Pieni Lehmissaari (LIITTEET, Kartta 4.)

Pieni Lehmissaari on korkea kalliosaari, jonka länsisivulla on laakea ohuen moreenipatjan peittämä kallioniemi. Suunnittelualue rajautuu tähän kallioniemeen. Niemen pohjoisrannan tontti ei kuulu suunnittelualueeseen.

Niemen kärkiosa on huuhtoutunutta silokalliota, jota peittää ohut humuskerros. Niemen tyviosa suunnittelualueen itäreunassa kohoaa loivasti kohti saaren keskikumpareta. Niemen tyvi on ohuen moreenikerroksen peittämä. Koko niemen alueella on runsaasti kiviä ja siirtolohkareita (kuva 25.). Niemen pohjoisranta on kivistä moreenirantaa, joka syvenee melko loivana rannan läheisyydessä mutta jyrkkenee nopeasti kymmenisen metriä rannasta. (Kuva 26.). Niemen kärjen edustan ranta on kivistä moreenia. Niemen kärjen ja Suuri Lehmissaaren välinen sata metriä leveä salmi on kivinen ja matala (alle kaksi metriä syvää vettä) (Kuva 27.). Niemen eteläranta on erittäin kivinen, ja matala (keskisyvyys alle kaksi metriä) (Kuva 28.).



Kuva 25. Suunnittelualue on laakeaa huuhtoutunutta kalliota, jolla oli todettavissa paljon siirtolohkareita.



Kuva 26. Suunnittelualueen pohjoisrannan kivistä rantaa (oligotrofinen vesi). Kuvaussuunta itään.



Kuva 27. Suunnittelualueen länsirannan kivikkoista kalliorantaa (niemen kärki). Taustalla Iso Lehmissaari.



Kuva 28. Suunnittelualueen kivistä, hieman soista ja matalaa etelärantaa (dys-oligotrofinen vesi).

Suunnittelualueen pohjoisranta todettiin lähes kasvittomaksi. Yksittäiset todetut vesikasvit indikoivat oligotrofisuutta (Kuva 26.). Suunnittelualueen niemen kärki on kasvitonta laakeaa rantakalliota. Niemen rannat ovat kivistä moreenia, jossa todettiin vesikasveja vain yksittäin. Todettu vähäinen kasvilajisto indikoi oligotrofisuutta (Kuva 27.). Suunnittelualueen eteläsivun rannat ovat kivisiä moreenirantoja. Salmi Pieni Lehmisaaren ja Varpasaaren välillä on matala ja kapea. Etelärantaa kiertää ohut soistuma, jonka lajisto on tyypillistä itäsuomalaisten reittivesien rantojen lajistoa (mm. myrtti, suopursu, puolukka, mustikka, siniheinä ja jouhisara). Etelärannan niukka vesikasvilajisto ja rantavyöhykkeen lajisto indikoi dys-oligotrofista vettä (kuva 28.).

Pieni Lehmisaaren länsiosan maaperä on huuhtoutunut pääosin pois ja jäljellä ovat vain kallion päälle jääneet kivet. Maaperäkerros on ohut ja pääosin turpeen muodostamaa. Karussa maaperässä kasvaa keski-ikäistä mäntymetsää (MT, paikoin VT) (Kuva 29.) ja rantavyöhykkeessä mäntyvaltaista sekametsää. Suunnittelualueen itäosassa kivinen maaperä nousee kohti saaren keskiosaa. Loivan rinteän alaosa on kuusivaltaista kangasmetsää (MT) (Kuva 30.) muuttuen ylärinteessä mäntyvaltaiseksi kangasmetsäksi (MT).



Kuva 29. Suunnittelualueen länsiosa (niemen kärki) on mäntykangasta (MT). Puustoa on harvennettu.



Kuva 30. Suunnittelualueen itäosa on loivasti kohoavaa rinnettä. Alarinne on kuusivaltaista (MT).

Ranta- ja vesikasvilajisto todettiin tavanomaiseksi itäsuomalaisten oligotrofisten ja dys-oligotrofisten reittivesien lajistoksi. Suunnittelualueen metsäbiotooppien lajisto todettiin tavanomaiseksi kangasmetsien lajistoksi (MT). Rauhoitettuja tai uhanalaisia kasvilajeja ei todettu. Suunnittelualueella ei todettu liito-oravaa tai merkkejä liito-oravan oleskelusta alueella eikä liito-oravalle soveliaita elinympäristöjä. Suunnittelualueen linnusto todettiin tavanomaiseksi boreaalisten metsien sekä reittivesien rantojen lajistoksi (mm. mustarastas, peippo, palokärki, käpytikka, västäräkki, kalaltiira). Suunnittelualueen ulkopuolella, Pienen Lehmisaaren keskiosassa, todettiin nuolihaukan pesintä. Suunnittelualueella ei todettu lepakoita eikä sudenkorentojen reviirejä.

Suositus. Suunnittelualueella ei todettu rauhoitettuja tai uhanalaisia kasvilajeja, uhanalaisia lintulajeja tai muita sellaisia lajeja, jotka olisi erityisesti huomioitava alueen maankäytön suunnittelussa. Alueella ei todettu uhanalaisille lajeille (direktiivin IV(a) lajit) soveltuvia elinympäristöjä. Pienen Lehmisaaren länsiosan niemen kärki rajaa kapeaa salmea Suuren Lehmisaaren suuntaan, jonka vuoksi niemen kärki tulisi jättää maisemallisiin perustein nykytilaansa.

5. Lamposaari (LIITTEET, Kartta 5.)

Lamposaaren suunnittelualue sijoittuu saaren keskiosaan ulottuen läpi saaren lounaisrannasta koillisrantaan. Suunnittelualue muodostuu kahdesta laajasta kalliolaakiosta ja niiden väliin jäävästä sedimenttipohjaisesta notkelmasta. Kalliolaakioiden päällä on ohut kerros kivistä harjusoraa ja paikoin moreenia. Koillisrannan kalliomäki on loivaprofiilinen ja harjusoran peittämä, lounainen kalliolaakio on jyrkkäprofiilisempi ja kallioinen, jossa kalliokumpareet ovat ohuen humuskerroksen peittämiä (Kuva 31.). Lounaisrannassa on yksi matala avokalliojyrkänne rannan tuntumassa (Kuva 32.). Suunnittelualueen keskellä kalliomäkien välissä oleva sedimenttipohjainen notkelma ulottuu kaakossa lähellä rantaa. Rannan puoleinen osa notkelmasta on isovarpurämettä (Kuva 33.) ja notkelman luoteispää saaren sisäosassa kuusikkokorpea. Notkelma on ojitettu ja sen luoteisosan kuusikkokorpi on raivattu aikanaan pelloksi toimien viljelymaana 1960-luvulla. Inventoinnissa oli havaittavissa vielä vanhat sarkaojat saroille kasvaneiden kuusien lomasta (Kuva 34.). Myös notkelman lounais- ja länsipuolen rinne ja mäen laki ovat olleet peltoina. Mäen päällä oli todettavissa vielä asutuksen rauniot.



Kuva 31. Suunnittelualueen lounaisosan mäki on kalliosta. Korkeimmat mäet ovat VT/CIT männikköä.



Kuva 32. Suunnittelualueen lounaisrannan metsän sisään jäävä rantakallio järveltä kuvattuna.



Kuva 33. Suunnittelualueen keskiosan notkelman kaakkoispää on ojitettua ja hakattua varpurämettä.



Kuva 34. Suunnittelualueen keskiosan notkelman pelto on aikanaan raivattu kuusikkokorpeen.

Suunnittelualueen koillispuolen mäki-alue on loivaprofiilinen ja kivisen soran peittämää metsämaata. Koillisen mäki-alueen metsät on laajalti avohakattu (Kuva 35.). Koillisrantaan mentäessä kivinen maaperä on profiililtaan hieman jyrkempi (Kuva 36.). Koillisosan mäki-alueen kaakoisreunassa on pienialainen kivinen notkelma, jossa on ojitettu kuusikkokorpi. Sekä suunnittelualueen lounais- että koillisrannassa on keskitetysti kolme loma-asuntoa.



Kuva 35. Koillinen mäki-alue on loivaprofiilinen. Suurin osa alueen metsistä on avohakattu.



Kuva 36. Suunnittelualueen koillisen mäki-alueen kivistä jyrkkää rantarinnettä. Metsä MT-kangasta.



Kuva 37. Suunnittelualueen lounaisen mäki-alueen rinnemetsää (MT) mäeltä rantaan päin kuvattuna.



Kuva 38. Lounaisen mäki-alueen lounaisrinteen kuusikkoa (MT rannan puolelta koilliseen kuvattuna).

Suunnittelualueen lounaisosan mäki-alue on puustoltaan nuorta tai korkeintaan keski-ikäistä metsää. Lakialueilla ja kalliokumpareilla valtapuuna mänty (MT) ja alarinteillä kuusi (MT, MaT) (Kuvat 37. ja 38.). Metsälain tarkoittamia niukkapuustoisia kalliialueita ei todettu. Lounaisrannan eteläosassa rannan tuntumassa todettiin pienialainen mäntyä kasvava kuiva kangas (VT) kalliin juureen jääneellä sedimenttipatjalla (Kuva 39.). Sedimenttipatja ulottui rantaan asti muodostaen hiekkapohjaisen rantaterassin rannan eteläosaan (Kuva 40.). Muilta osin lounaisrannan kalliainen ja kivinen ranta syveni kapean rantaterassin jälkeen jyrkkänä aina 20 m asti ja monin paikoin rantaterassi puuttui lounaisrannasta kokonaan. Tästä johtuen ranta- ja vesikasvillisuutta ei juuri todettu. Hieman suojaisemmillä paikoilla, joilla oli vähänkin rantaterassia, niukka kasvilajisto indikoi oligotrofista vettä (Kuva 40.).



Kuva 39.



Kuva 40.



Kuva 41.



Kuva 42.



Kuva 43. Lähellä talon raunioita kasvoi kookkaita haapoja, joista osa on keloutunut.



Kuva 44. Lehtokuusama ja punaviinimarja esiintyi entisen tilan alueella paikka paikoin runsaana.

Suunnittelualueen lounaisosan mäkialueen pohjoisosa ja koillisrinne ovat lehtomaista sekametsää (OMT), paikoin keskiravinteista lehtoa (OMaT) (Kuvat 41. ja 42.). Sekametsän lisäksi alueella oli todettavissa paikoin kookasta koivikkoa ja haavikkoa (ilmeisesti vanhan pihapiirin ja pellonlaitteiden puustoa), joukossa myös lahopuuta ja kolopuita (Kuva 43.). Kenttäkerroksen lajistossa todettiin mm. lehdokkia, punaviinimarjaa, lehtokuusamaa, koiranheittä ja ahomansikkaa (Kuva 44.). Alue on ollut viljelyksinä vielä 1960-luvulla, jonka vuoksi alueelta oli todettavissa varsin paljon kulttuuribiotoopeille tyypillistä lajistoa (mm. koiranputkea, niittyleinikkiä ja hiirenvirnaa). Lounaisen mäkialueen kasvilajisto todettiin kokonaisuudessaan monipuoliseksi mutta tavanomaiseksi kangasmetsien (VT, MT), lehtomaisten kankaiden (OMT) ja keskiravinteisten rinnelehtojen (OMaT) sekä kulttuuribiotooppien lajistoksi. Rauhoitettuja tai uhanalaisia kasvilajeja ei suunnittelualueen lounaisosassa todettu.

Suunnittelualueen keskiosan sedimenttipohjainen notkelma on aikanaan ojitettu ja notkelman luoteispään kuusikkokorpi on raivattu pelloksi (Kuva 34.). Notkelman kaakkoisosan rantaan asti ulottuva isovarpuräme (IR) on myös ojitettu mutta ei ole ollut viljelyksenä. Rämeen puustoa on myös harvennushakattu (Kuva 33.). Rannan tuntumassa räme vaihettuu tupasvillarämeeksi (TR) ja lopulta rannan niukkapuustoiseksi sararämeeksi (SR). Rämeen ranta on matala ja maatuu hitaasti soistumalla. Rannan edustalla oleva pieni kalliosaari on maatunut kokonaan kiinni rämeeseen. Rämeen kasvilajisto todettiin tavanomaiseksi isovarpurämeiden ja tupasvillarämeiden lajistoksi. Ranta- ja vesikasvilajisto indikoi dystrofisuutta/dys-oligotrofisuutta. Notkelman luoteisosan entisillä pelloilla todettiin kuusikkokorville tyypillistä lajistoa sekä jonkin verran myös kulttuuribiotoopeille tyypillistä lajistoa. Kasvilajisto suunnittelualueen keskiosan notkelmassa todettiin monipuoliseksi mutta tavanomaiseksi kuusikkokorprien, rämeiden ja kulttuuribiotooppien lajistoksi. Rauhoitettuja tai uhanalaisia kasvilajeja ei todettu.

Suunnittelualueen koillisosan mäkialue on laajalti avohakattu kasvaen matalaa mänty- ja koivutaimikkoa (MT). Koivua oli todettavissa enemmän kosteissa painanteissa (Kuva 35.). Mäkialueen pohjoisreunassa oli todettavissa ensiharvennusvaiheen mäntymetsää (MT) (Kuva 45.) ja eteläreunan kalliomaellä keski-ikäistä kuusimetsää (MT) sekä pienialainen kalliomännikkö (CIT) (Kuva 46.). Koillisrannan metsät ovat päättöhakkuuvaiheen männikköä (MT ja VT) (Kuvat 36. ja 47.). Muutoin koko luoteisosan mäkialue on avohakattu. Kasvilajisto suunnittelualueen koillisosan mäkialueella todettiin monipuoliseksi mutta tavanomaiseksi kuivien ja tuoreiden kankaiden sekä kuusikkokorprien lajistoksi. Kivisen koillisrannan (Kuva 48.) niukka ranta- ja vesikasvilajisto todettiin tavanomaiseksi oligotrofisten ja dys-oligotrofisten vesien lajistoksi. Rauhoitettuja tai uhanalaisia kasvilajeja ei suunnittelualueen koillisosassa todettu.



Kuva 45. Suunnittelualueen koillisosan ensiharvennusvaiheen männikköä (MT).



Kuva 46. Koillisen mäki alueen eteläosan kookasta CIT-männikköä pohjoiseen kuvattuna.



Kuva 47. Suunnittelualueen koillisrannan päättöhakkuuvaiheen mäntymetsää (MT ja VT).



Kuva 48. Kivinen koillisranta on lähes kasvitonta. Niukka vesikasvilajisto indikoi oligotrofisuutta.

Koko suunnittelualueen ranta- ja vesikasvilajisto todettiin tavanomaiseksi itäsuomalaisten oligotrofisten ja dys-oligotrofisten reittivesien lajistoksi. Suunnittelualueen metsäbiotooppien lajisto todettiin tavanomaiseksi kangasmetsien (MT), lehtomaisten kankaiden (OMT) sekä keskiravinteisten lehtojen (OMaT) lajistoksi. Suunnittelualueen soistumien kasvilajisto todettiin tavanomaiseksi kuusikkokorpien ja rämeiden lajistoksi. Suunnittelualueella todettiin myös kulttuuribiotoopeille tyypillistä lajistoa entisen maatilan alueella. Rauhoitettuja tai uhanalaisia kasvilajeja suunnittelualueella ei todettu.

Suunnittelualueen linnusto inventoitiin touko-kesäkuussa. Lintulajisto todettiin tavanomaiseksi havu- ja lehtimetsien lajistoksi (mm. mustarastas, punarinta, peippo, lehtokerttu, mustapääkerttu, pajulintu, harmaasieppo, palokärki, käpytikka, tiltalti, lehtokurppa, korppi, närhi, pyy ja teeri). Rantojen niukka lajisto todettiin tavanomaiseksi reittivesien rantojen lajistoksi (kalalokki, västäräkki ja rantasiipi). Koillisosan hakkuuaukealla todettiin yksi kehrääjän reviiri sekä yksi metsäkivisen reviiri.

Liito-oravainventoinnissa suunnittelualueella ei todettu liito-oravaa tai merkkejä liito-oravan oleskelusta alueella. Entisen maatilan alueella on liito-oravalle soveliasta biotooppia mutta alue on kooltaan pieni ja hyvin eristyneenä saarella eikä sen vuoksi ole liito-oravalle merkittävä elinympäristö. Lepakkoinventoinnissa ei havaintojen vähäisyyden vuoksi saatu täyttä varmuutta siitä, onko pohjanlepakolla suunnittelualueella vakituista lisääntymis- tai lepopaikkaa. Detektorilla tehty havainto oli yksittäinen ja havainto tehtiin suunnittelualueen reunalla lähellä loma-asuntoa. Koillisosan hakkuuaukealla todettiin saalistava ruskoukonkorento.

Suositus. Suunnittelualueella ei todettu rauhoitettuja tai uhanalaisia kasvilajeja, uhanalaisia lintulajeja tai muita sellaisia lajeja, jotka olisi erityisesti huomioitava alueen maankäytön suunnittelussa. Alueella ei todettu uhanalaisille lajeille (direktiivin IV(a) lajit) soveltuvia elinympäristöjä. Alueella ei todettu myöskään sellaisia luontokohteita tai muita luontotekijöitä, jotka olisi otettava huomioon alueen maankäyttöä suunniteltaessa.

6. Lamposaaren luoteisranta (LIITTEET, Kartta 6.)

Lamposaaren luoteiskärjen suunnittelualue on kallioista ja kivistä aluetta (Kuva 49.), jonka mineraalimaakerros on ohut - osin pois huuhtoutunut - ja humuskerros todettiin myös ohueksi. Suunnittelualueen eteläosassa oli todettavissa muutamia kalliokumpareita, joita peitti hyvin ohut sammalkerros (Kuva 50). Suunnittelualueen keskiosan notkelman pääpuulajiksi todettiin kuusi (MT, MaT) (Kuva 51.). Suunnittelualueen eteläosan kalliomäet kasvavat nuorta mäntyä ja kuusta (MT) (Kuvat 49. ja 50.). Suunnittelualueen lounaisosan kivinen ja kalliainen niemi on mäntyä ja kuusta kasvavaa MT-kangasta (Kuva 52.). Rannoilla todettiin tyypillinen kapea sekametsävyöhyke, joka kasvoi mm. mäntyä, hieskoivua, kuusta ja tervaleppää. Suunnittelualueen keskiosan notkelmassa todettiin nuorten kuusien tiheikkö, jossa oli paljon kuollutta puuta ja maahan kaatunutta puuta (Kuva 53.).



Kuva 49. Suunnittelualue on kalliainen ja kivinen. Kuvassa eteläosan kuusivaltaista metsää (MT).



Kuva 50. Suunnittelualueen eteläosan kalliomäkien humuskerros on paikoin hyvin ohut.



Kuva 51. Suunnittelualueen keskiosan notko on kuusivaltaista (MT).



Kuva 52. Lounaisosa suunnittelualueesta on kuusi- ja mäntyvaltaista nuorehkoa sekametsää (MT).



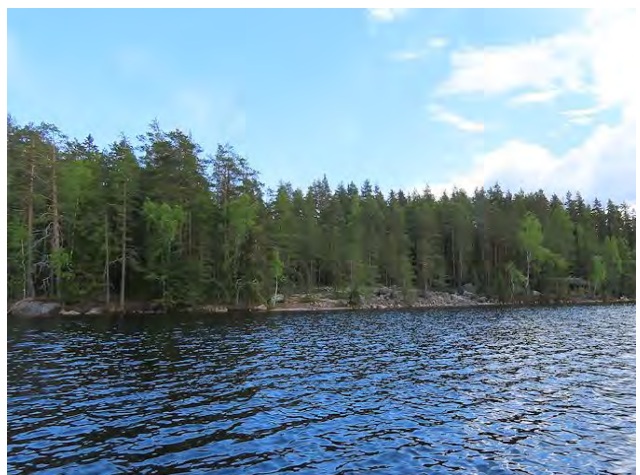
Kuva 53. Pohjantikat ovat ruokailleet aktiivisesti notkon kuolevassa kuusikossa.



Kuva 54. Suunnittelualueen länsirannalla on muutamia pieniä suojaisia hiekkapoukamia.



Kuva 55. Lounaisosan niemen kivistä ja kallioista koillisrantaa pohjoisesta kuvattuna.



Kuva 56. Lounaisosan kivinen ja kallioinen niemen kärki sekä lounaisrantaa pohjoisesta kuvattuna.

Suunnittelualueella hiekkarantaa on länsirannan pienissä poukamissa rannan eteläosissa (Kuva 54.), muuten rannat ovat kivisiä ja kallioisia. Erityisesti luoteisosan niemen kärki ja suunnittelualueen pohjoisranta ovat kivisiä kalliorantoja (Kuvat 55.-56).

Varsin suorien rantojen niukka ranta- ja vesikasvilajisto indikoi oligotrofista vettä. Todettu lajisto on tyypillistä itäsuomalaisten reittivesien lajistoa (esim. myrtti, siniheinä, jouhisara, ruskoärviä). Metsäbiotooppien lajisto todettiin tavanomaiseksi tuoreiden kankaiden lajistoksi (MT). Rauhoitettuja tai uhanalaisia kasvilajeja ei todettu.

Suunnittelualueella ei todettu liito-oravaa tai merkkejä liito-oravan oleskelusta alueella eikä liito-oravalle soveliaita elinympäristöjä. Suunnittelualueen linnusto todettiin tavanomaiseksi boreaalisten metsien ja reittivesien rantojen lajistoksi (mm. mustarastas, peippo, punarinta, vihervarpunen, västäräkki, kalalokki, sepelkyyhky ja käpytikka). Suunnittelualueen eteläosan loma-asunnon rannassa todettiin kanadhanhanhen pesintä ja suunnittelualueen keskiosasta löytyi tuore kanahaukan syömä sepelkyyhky. Lamposaari on kanahaukan saalistusaluetta mutta ei pesimäympäristöä. Keskiosan notkelmassa todettiin pienialainen kuolevien nuorten kuusten ryhmä, jossa pohjantikat ovat ruokailleet ahkerasti. Syöntijäljet ovat syksyisten vaeltelevien pohjantikkokojen tekemiä, sillä laji ei pesi saassa. Suunnittelualueella ei todettu lepakoita. Sudenkorentoinventoinneissa suunnittelualueelta ei todettu sudenkorentojen reviirejä.

Suositus. Suunnittelualueella ei todettu rauhoitettuja tai uhanalaisia kasvilajeja, uhanalaisia lintulajeja tai muita sellaisia lajeja, jotka olisi erityisesti huomioitava alueen maankäytön suunnittelussa. Alueella ei todettu uhanalaisille lajeille (direktiivin IV(a) lajit) soveltuvia elinympäristöjä. Alueella ei todettu myöskään sellaisia luontokohteita tai muita luontotekijöitä, jotka olisi otettava huomioon alueen maankäyttöä suunniteltaessa.

7. Lamposaaren pohjoisranta (LIITTEET, Kartta 7.)

Lamposaaren pohjoisrannan pienialainen suunnittelualue on kivistä ja kallioista rinnemaata (Kuvat 57. ja 58.), jonka länsiosassa on tervaleppää kasvava notkelma. Suunnittelualueen maaperä on huuhtoutunutta kivistä soraa ja notkelmapaikoissa kivistä moreenia. Humuskerros suunnittelualueella on ohut. Suunnittelualueen länsiosan alavalla rannalla on loma-asunto (Kuva 58.). Suunnittelualueen rannat ovat kallioisia ja kivisiä ja syvenevät melko jyrkinä. Rantaviiva avautuu suorana Morruunvuorenselälle ja on alttiina aallokon ja jään eroosiolle. Tästä johtuen rantatöyräs ja rantavedet ovat lähes kasvittomia (Kuvat 57. ja 58.).



Kuva 57. Suunnittelualueen keskiosan rantaa ja rantametsää, taustalla pilkottaa haukkuu aukea.



Kuva 58. Suunnittelualueen länsiosan rantaa loma-asuntoineen. Rantapuissa näkyy metsäpalon jälkiä.

Suunnittelualueen länsiosassa, loma-asunnon eteläpuolella, on pienialainen moreenipeitteinen notkelma, jossa oli todettavissa lehtomaista metsää (OMT), valtapuuna kuusi ja sekapuuna mänty ja koivu. Myös tervaleppää todettiin notkelman alueella. Muu osa suunnittelualueesta todettiin mäntyvaltaiseksi kankaaksi (MT). Suunnittelualueen keski-ikäisiä metsiä on harvennushakattu ja ja pieniltä aloilta myös avohakattu. Hakkuissa rantavyöhykkeeseen on jätetty hakkaamaton suojavyöhyke.

Hyvin niukka ranta- ja vesikasvilajisto todettiin tavanomaiseksi itäsuomalaisen dys-oligotrofisten reittivesien lajistoksi. Metsäbiotooppien kasvilajisto todettiin tavanomaiseksi kangasmetsien (MT) ja lehtomaisten kankaiden (OMT) lajistoksi. Rauhoitettuja tai uhanalaisia kasvilajeja ei todettu. Suunnittelualueella ei todettu liito-oravaa tai merkkejä liito-oravan oleskelusta alueella eikä liito-oravalle soveliaita elinympäristöjä. Suunnittelualueen linnusto todettiin tavanomaiseksi boreaalisten metsien lajistoksi (mm. mustarastas, peippo, punarinta, vihervarpunen ja käpytikka). Suunnittelualueella ei todettu lepakoita. Sudenkorentoinventoinneissa suunnittelualueelta ei todettu sudenkorentojen reviierejä.

Suositus. Suunnittelualueella ei todettu rauhoitettuja tai uhanalaisia kasvilajeja, uhanalaisia lintulajeja tai muita sellaisia lajeja, jotka olisi erityisesti huomioitava alueen maankäytön suunnittelussa. Alueella ei todettu uhanalaisille lajeille (direktiivin IV(a) lajit) soveltuvia elinympäristöjä. Alueella ei todettu myöskään sellaisia luontokohteita tai muita luontotekijöitä, jotka olisi otettava huomioon alueen maankäyttöä suunniteltaessa.

8. Parikka (LIITTEET, Kartta 8.)

Parikan suunnittelualue saaren kaakkoisosassa on kivisen moreenin peittämää kalliomäkialuetta, jonka kaakkoisrinteessä on laaja kivikkoisen notkelma. Mäkialueen kallioinen ja kivinen itärinne laskee jyrkkänä Parikan ja Suomensalon väliseen salmeen. Suunnittelualueen itäranta on kivistä moreenia ja melko jyrkästi syvenevää. Myös suunnittelualueen kaakkoon kurottuva niemi ja niemen rannat ovat kivisiä. Sen sijaan etelä- ja kaakkoisrannat ovat matalampia, hiekkapohjaisia, vain paikoin kivisiä ja syvenevät loivasti. Avokallioita suunnittelualueella ei ole, vain itärannan jyrkimmässä kohdassa on todettavissa matala, pienialainen kallioseinämä. Suunnittelualueen länsirajalla metsässä on jyrkkäprofiilinen kalliokumpare, joka on kasvillisuuden peittämä. Suunnittelualueen loivasti kaakkoisosassa on kolme loma-asuntoa, itärannan pohjoisosassa yksi ja suunnittelualueen länsireunan pienessä niemessä yksi loma-asunto. Loma-asunnot todettiin merkittäviksi lepakoiden lisääntymis- ja lepopaikoiksi Parikassa.

Suunnittelualueella mäkien lakiosat ovat mäntyvaltaista tuoretta kangasta (MT), alarinteet ja kaakkoon avautuvat notkelma ovat kuusivaltaista tuoretta kangasta. Koko suunnittelualueen itäosan mäki on aikanaan avohakattu loma-asuntojen tasalle asti kasvaen nykyisin ensiharvennusvaiheen taimikkoa (koivua, mäntyä ja kusta). Loma-asuntojen tasalta kaakkoon kasvaa kookasta kuusikkoa (MT, paikoin OMT). Suunnittelualueen kivinen notkelma aina suunnittelualueen länsirajalle asti kasvaa niin ikään kookasta kuusikkoa (MT-kangasta). Suunnittelualueen itäosassa, hakatun mäkialueen lakialueella, kenttäkerrosrajasto indikoi kuivaa kangasta (VT) ja kaakkoon kurottuvan niemen suojaisalla distaalisivulla kenttäkerrosrajasto indikoi lehtomaista kangasta (mm. lehdokkia runsaasti).

Metsämaan kasvilajisto todettiin kokonaisuudessaan tavanomaiseksi. Rauhoitettuja tai uhanalaisia kasvilajeja ei todettu. Hakkuissa on jätetty rannoille 10m:n suojavyöhyke, jonka puusto ja muu kasvilajisto todettiin tavanomaiseksi rantametsien lajistoksi.

Suunnittelualueen itäranta ja kaakkoinen niemen kärki ovat kivistä moreenirantaa (Kuva 60.), Itärannan niukka kasvilajisto indikoi oligotrofisuutta ja suojaissa paikoissa dys-oligotrofisuutta (mm. myrtti, suopursu, siniheinä, paatsama, viiltosara, jouhisara ja pullosara, piukkasara). Suunnittelualueen länsi- ja etelärannan niukka vesikasvilajisto indikoi oligotrofista vettä (mm. nuottaruoho, järvisätkin, tummalahnaruoho ja ruskoärviä) (Kuva 61.). Etelärannan lahden pohjukassa oli todettavissa saraikkovyöhyke (jouhisara, pullosara, viiltosara, piukkasara) ja hieman kelluslehtisiä (ulpukka ja usitinva). Lahden pohjukan melko niukka kasvillisuus indikoi dys-oligotrofisuutta.



Kuva 59. Kivisen moreenimaan kuusikko (MT) suunnittelualueen kaakkoisosassa.



Kuva 60. Suunnittelualueen kivistä itärantaa. Kuvaussuunta pohjoiseen (syyskuu 2022).



Kuva 61. Suunnittelualueen lounaisranta on kivistä hiekkarantaa. Kuva luoteeseen (toukokuu 2022).



Kuva 62. Suunnittelualueen kaakkoisrannan lahti. Kuvaussuunta luoteeseen (syyskuu 2022).

Metsäbiotooppien kasvilajisto todettiin monipuoliseksi mutta tavanomaiseksi kangasmetsien (VT, MT) ja lehtomaisten kankaiden lajistoksi (OMT). Ranta- ja vesikasvilajisto todettiin niin ikään tavanomaiseksi oligotrofisten ja dysoligotrofisten vesien lajistoksi. Rauhoitettuja tai uhanalaisia kasvilajeja ei suunnittelualueella todettu. Suunnittelualueen lintulajisto todettiin monipuoliseksi mutta tavanomaiseksi havumetsien ja kulttuuribiotooppien lajistoksi (mm. hernekerttu, lehtokerttu, pajulintu, kirjosiippo, harmaasiippo, mustarastas, punarinta, vihervarpunen, palokärki, käpytikka, teeri, pyy, hömötianen, töyhtötianen, sinitäinen, korppi, viirupöllö, puukiipijä ja käki). Suunnittelualueen itäosan hakkuaukean korkeimmalla ja paahteisimmalla alueella todettiin kehrääjän reviiri. Rantavyöhykkeen lintulajisto todettiin tavanomaiseksi reittivesien rantojen lajistoksi (mm. västäräkki, rantasipi, isokoskelo, sinisorsa, tukkakoskelo, kuikka ja kalalokki). Uhanalaisia lintulajeja ei todettu.

Liito-oravaa tai merkkejä liito-oravan oleskelusta suunnittelualueella ei inventoinneissa todettu eikä alueella todettu liito-oravalle soveliaita elinympäristöjä. Suunnittelualueen lepakkoinventoinnissa todettiin pohjanlepakkoja ja vesisiippoja. Parikan loma-asuntoja piti puolenkymmentä pohjanlepakkoa lepopaikkoina. Yksi loma-asunto todettiin myös pohjanlepakon lisääntymispaikaksi. Seurattujen yksilöiden saalistusalueet vaihtelivat ilmeisesti sään mukaan: toisinaan lepakot saalistivat loma-asuntojen lähistöllä tai suunnittelualueen avohaakkualueen reunametsissä mutta toisinaan ne siirtyivät saalistamaan myös suunnittelualueen ulkopuolelle, jopa salmien yli muihin saariin. Suunnittelualueen etelärannan suojaisalla lahdella rantaviivan tuntumassa saalisti säännöllisesti 2-4 vesisiippayksilöä, joiden lepopaikoiksi todettiin etelärannan rakennukset ja laiturirakennelmat. Suunnittelualueella todetut pohjanlepakko ja vesisiippa ovat rauhoitettuja mutta ne käyttävät lepo- ja lisääntymispaikkoina suunnittelualueen ulkopuolella olevia rakennuksia, jonka vuoksi niillä ei ole vaikutusta alueen maankäytön suunnitteluun. Sudenkorenosta suunnittelualueella todettiin ruskoukonkorento ja siniukonkorento.

Suositus. Suunnittelualueella ei todettu rauhoitettuja tai uhanalaisia kasvilajeja, uhanalaisia lintulajeja tai muita sellaisia lajeja, jotka olisi erityisesti huomioitava alueen maankäytön suunnittelussa. Alueella ei todettu uhanalaisille lajeille (direktiivin IV(a) lajit) soveltuvia elinympäristöjä. Alueella ei todettu myöskään sellaisia luontokohteita tai muita luontotekijöitä, jotka olisi otettava huomioon alueen maankäyttöä suunniteltaessa.

9. Talvitienvuoren pohjoispuoli (LIITTEET, Kartta 9.)

Talvitienvuoren pohjoispuolen suunnittelualue on kalliomäki, joka viettää rantaa kohti. Suunnittelualueen rannat ovat kallioisia. Kalliomäkeä peittää ohuehko harjusorakerros. Puusto suunnittelualueella on nuorehkoa tai korkeintaan keski-ikäistä ja lehtipuiden osuus puustosta on pieni. Kalliomäen metsät ovat mäntyvaltaista kangasmetsää (MT) (Kuva 63.). Kalliomäen takana on matala notkelma, jossa kuusien osuus puustosta kasvaa (MT-kangasta). Rannan tuntuman kallioilla oli todettavissa karumpaa mäntyvaltaista kangasmetsää (VT/CIT) (Kuva 63.). Rantavyöhykkeen kallioisuus ja rannan jyrkkyys rajoittaa selvästi ranta- ja vesikasvillisuuden esiintymistä suunnittelualueen rannassa. Todettu hyvin niukka vesilajisto indikoi oligotrofista vettä. Lajisto todettiin tavanomaiseksi.

Suunnittelualueen rannan rantakalliot on aiemmassa inventoinnissa nimetty maisemallisesti merkittäviksi. Suhteessa ympäristön korkeisiin rantakallioihin ja kalliojyrknteisiin suunnittelualueen metsäpeitteiset rantakalliot eivät välttämättä ole maisemallisesti merkittäviä. Suunnittelualueen rantakallioissa ei myöskään ole jyrkänkaita (Kuva 64.)



Kuva 63. Suunnittelualueen rannan kalliomännikköä (VT/CIT). Kalliorannassa ei ole rantaterassia.



Kuva 64. Suunnittelualueen kaksiosainen rantakallio laskevat loivasti veteen.

Niukka ranta- ja vesikasvilajisto todettiin tavanomaiseksi itäsuomalaisten dys-oligotrofisten reittivesien lajistoksi ja metsäbiotooppien lajisto todettiin tavanomaiseksi kangasmetsien lajistoksi (MT, VT). Rauhoitettuja tai uhanalaisia kasvilajeja ei todettu. Suunnittelualueella ei todettu liito-oravaa tai merkkejä liito-oravan oleskelusta alueella eikä liito-oravalle soveliaita elinympäristöjä. Suunnittelualueen niukka linnusto todettiin tavanomaiseksi boreaalisten metsien lajistoksi (mm. peippo, punarinta, vihervarpunen ja käpytikka). Suunnittelualueella ei todettu lepakoita eikä sudenkorentojen reviirejä.

Suositus. Suunnittelualueella ei todettu rauhoitettuja tai uhanalaisia kasvilajeja, uhanalaisia lintulajeja tai muita sellaisia lajeja, jotka olisi erityisesti huomioitava alueen maankäytön suunnittelussa. Alueella ei todettu uhanalaisille lajeille (direktiivin IV(a) lajit) soveltuvia elinympäristöjä. Alueella ei todettu myöskään sellaisia luontokohteita tai muita luontotekijöitä, jotka olisi otettava huomioon alueen maankäyttöä suunniteltaessa.

Suunnittelualueen rannan rantakalliot on aiemmissa inventoinneissa nimetty maisemallisesti merkittäviksi. Suhteessa ympäristön korkeisiin rantakallioihin suunnittelualueen metsäpeitteiset rantakalliot eivät ole maisemallisesti merkittäviä. Mahdollisessa rantarakentamisessa tulisi kuitenkin välttää suunnittelualueen kallioiden korkeimmille lakialueille rakentamista.

10. Kuoliminniemi (LIITTEET, Kartta 10.)

Kuolimon pohjoisosasta vesi virtaa Suomensalon kahden puolen – Kinkonsalmesta ja Kuolimonsalmesta – Isoselälle, josta vesi virtaa edelleen Partakosken kautta Saimaaseen. Kuolimonsalmessa virtaava vesi on puhkaissut kapean väylän mantereelta Suomensaloon kulkevan lyhyen ja kapean harjun läpi. Kuoliminniemi on tämän katkenneen harjujn mantereen puoleinen pää (kuvat 65. ja 66.). Kuoliminniemen ja vastapäisen Suomensalon välinen kapea väylä on kuin portti Isoselän ja Morruunvuorenselän välissä (Kuva 67.). Tämä ”Kuolimon portti” näkyy hyvin mm. kirkonkylän Hakamäen näkötorjista katsottaessa.

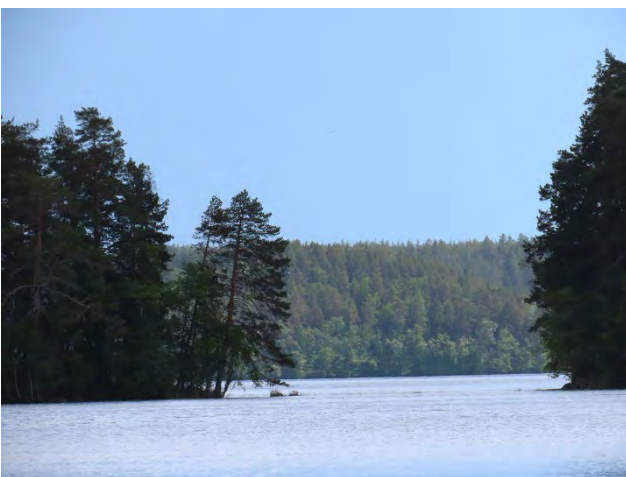
Kuoliminniemi on suunnittelualueeltaan n.250m pitkä ja 50m leveä kivisen soran muodostama niemi, joka kapenee niemen kärkeä kohti. Niemi on muodostunut kapean kalliojuonteen päälle jääneestä kivistä sorasta. Niemen keskiosassa on lohkarainen kumpare, joka nousee 6-7 m veden pinnana yläpuolelle (Kuva 68.).



Kuva 65. Kuoliminniemi on n. 250 m pitkä ja 20-40 m leveä harju. Taustalla näkyy Suomensalon ranta.



Kuva 66. Kuoliminniemi on kärjestä 10m leveä, keskiosasta n. 40m. Taustalla Isoselkä.



Kuva 67. ”Kuolimon portti” Morruunselän puolelta (pohjoisesta) kuvattuna. Taustalla Isoselkä.



Kuva 68. Kuoliminniemen keskiosan kivinen harjanne. Kuvaussuunta niemen tyveen päin.

Niemen kärki on kivistä hiekkaa, jonka virtaava vesi on muokannut myötäilemään Suomensalon puoleisen pienen lahden ja viereisen niemen rantaviivaa. Suomensalon ja Kuolimonneimen väliseen salmeen on näin muodostunut kapeimmillaan viisi metriä leveä ja kuusi metriä syvä virtaavan veden uoma (Kuva 69.). Koko salmen leveys on viitisenkymmentä metriä (Kuvat 67. ja 69.). Kuolimonneimen länsiranta on kivistä hiekkarantaa ja paikoin kallioinen. Itäranta on kivistä hiekkarantaa (Kuva 70.), joka kaartuu maisemallisesti yhtenäisenä niemen tyven hiekkarantaan.



Kuva 69. Kuolimonsalmen kapea, syvä virtausuoma (tumma vyöhyke) kulkee Suomensalon rantaa pitkin.



Kuva 70. Kuolimonneimen itärantaa niemen tyvestä Suomensaloon päin kuvattuna.

Kuolimonneimi kasvaa kookasta mäntyä (MT- ja kumpareen lakiosalta myös VT-kangasta). Rannan sekametsävyöhykettä ei ollut todettavissa, jonka vuoksi niemeä luonnehtii kookas männikkö (Kuva 70.). Kuolimonneimen kasvilajisto todettiin tavanomaiseksi kangasmetsien (MT) lajistoksi ja ranta-vesikasvilajisto todettiin tyypilliseksi itäsuomalaisen oligotrofisten reittivesien lajistoksi. Rannat ovat hyvin niukkakasvisia ja todetut kasvilajit indikoivat oligotrofista vettä. Rauhoitettuja tai uhanalaisia kasvilajeja ei todettu.

Suunnittelualueella ei todettu liito-oravaa tai merkkejä liito-oravan oleskelusta alueella eikä liito-oravalle soveliaita elinympäristöjä. Pienialaisen suunnittelualueen niukka linnusto todettiin tavanomaiseksi (mm. peippo ja käpytikka; aika ajoin niemen kärjessä lepäili isokoskeloita ja sinisorsia). Suunnittelualueella ei todettu lepakoita. Suunnittelualueella ei todettu sudenkorentojen reviirejä.

Suositus. Suunnittelualueella ei todettu rauhoitettuja tai uhanalaisia kasvilajeja, uhanalaisia lintulajeja tai muita sellaisia lajeja, jotka olisi erityisesti huomioitava alueen maankäytön suunnittelussa. Alueella ei todettu uhanalaisille lajeille (direktiivin IV(a) lajit) soveltuvia elinympäristöjä. Kuolimonneimi on maisemallisesti merkittävä kohde Kuolimolla, jonka vuoksi se tulisi jättää nykytilaansa (Kartta10b.). Metsänhoitotoimien tulisi niemen alueella olla maisemaa säilyttäviä, esim. avohakkuuta tulisi välttää. Niemen rantaan tulisi molemmin puolin jättää 5-10 m leveä hakkaamaton suojavao vyöhyke metsänhoitotoimien yhteydessä.

11. Rajalamminsuon lounaisreuna (LIITTEET, Kartta 11.)

Suunnittelualue käsittää Rajalamminsuon lounaisreunan Rajalammin etelä- ja kaakkoissivulla, Siparinojan ja Kuukankankaan välisellä alueella. Suunnittelualueella säilyneen alkuperäislajiston perusteella suon kaakkoisosassa ja Kuukankankaaseen rajautuva suon reunaosa ovat alunperin olleet kuusikkokorpea. Muu osa suosta on ollut isovarpurämetä (IR) ja tupasvillarämettä (TR) sekä saranevaa/lyhytkorsinevaa. Niukkapuustoista tupasvillarämettä sekä sara- ja lyhytkorsinevaa on ollut Rajalammin ympärillä.

Ojitukset suunnittelualueella ovat kuivanneet suon pintaosia. Ojittamatonta suota suunnittelualueella on jäljellä vain Rajalammin lounaispuolella. Rajalampeen johdetut kunnan jätevedet ovat nostaneet ravinnetasoa kaikkialla suunnittelualueen suolla. Kuivumisesta ja ravinteisuuden kasvusta johtuen kaakkoisosa kasvaa nykyisin kookasta puustoa (pääasiassa koivua, sekapuuna kuusi ja mänty) ja ojitetun alueen pohjoisosan rämeellä tiheää koivutaimikkoa (Kuvat 71. ja 72.). Rajalammin rantavyöhyke on korkeaa koivutiheikköä eikä lampea voi nähdä kaakosta tai etelästä katsoen (Kuva 73.). Rajalammin lounaispuolen ojittamaton alue on niukkapuustoisempaa saranevaa/lyhytkorsinevaa, jossa oli todettavissa monipuolinen alkuperäislajisto (mm. leväkkö, mutasara, ruskopiirtoheinä (NT-laji), riippasara ja pitkälehtikihokki). Nevalle on kuitenkin levinnyt myös järviruokoa, jonka kasvustot runsastuvat kohti Rajalammin rantaa (Kuva 74.) muodostaen yhtenäisen tiheän kasvuston Rajalammin rantavyöhykkeeseen (Kuva 75.). Rajalammin ja Pienen Rajalammin välissä oleva pieni metsäsaareke on mäntyä ja kuusta kasvavaa tuoretta kangasmetsää (MT) ja reunoiltaan isovarpurämettä (Kuvat 76. ja 77.). Saarekkeen kasvillisuudessa ei ollut todettavissa rehevöitymiskehitystä mutta saarekkeen ympäriltä aina Rajalammin ja Pienen Rajalammin rantahetteille asti oli todettavissa järviruokokasvustoa (Kuva 77.).

Kuukankankaan reunaan rajautuva osa suunnittelualueesta on kuusikkokorpea. Kankaan metsät on avohakattu (MT-kangasta), vain suunnittelualueen kaakkoisosan harjukumpareella todettiin kookasta männikköä (MT/VT) (Kuva 78.). Kumpareella on vielä 1990-luvulla todettu useita kangasvuokkoyksilöitä mutta tässä inventoinnissa lajia ei enää todettu. Kankaan alueella ei todettu rehevöitymistä, joka suoalueella oli selvästi todettavissa.



Kuva 71. Suunnittelualueen kaakkoiskulman rehevöitynyt korpi on ollut peltona.



Kuva 72. Ojitetun alueen pohjoisosa on entistä rämettä, joka nykyisin kasvaa koivua.



Kuva 73. Rajalammin eteläpuolen ojitettua rämettä. Korkeampi puusto taustalla on rantakoivikkoa.



Kuva 74. Rajalammin lounaispuolen nevaa. Rajalampi hämmöttää taustalla vasemmalla.



Kuva 75. Rajalammin lounaisranta on entistä saranevaa.



Kuva 76. Rajalammin ja Pieni Rajalammin välinen nevasaareke on MT-kangasta. Taustalla Rajalampi.



Kuva 77. Neva saarekkeen ympäriltä on rehevöitynyt. Kuvaussuunta Rajalammille päin.



Kuva 78. Suunnittelualueen kaakkoisosan harjusorakumpare lounaasta kuvattuna.

Suunnittelualan kasvilajisto todettiin monipuoliseksi mutta tavanomaiseksi rämeiden ja kuusikkokorpien lajistoksi. Suunnittelualan suon etelä- ja kaakkoisosan ojitusten ja koko suoalueen maaperän ravinteisuuden kasvu ovat johtamassa voimakkaaseen lajisuhteiden muutokseen: puusto runsastuu ja ravinteisten maisen lajisto yleistyy (mm. järviruoko).

Suunnittelualan suota tai Rajallammin rantoja suunnittelualan alueella ei voi pitää luonnontilaisena elinympäristönä. Suunnittelualan metsien kasvilajisto todettiin tavanomaiseksi tuoreiden kankaiden lajistoksi. Avohakkuualueilla oli todettavissa myös kulttuuribiotoopeille tyypilliset lajistoja. Suunnittelualan kasvilajisto todettiin monipuoliseksi mutta tavanomaiseksi.

Suunnittelualan alueelta ei todettu rauhoitettuja tai uhanalaisia kasvilajeja.

Suunnittelualan alueella ei todettu liito-oravaa tai merkkejä liito-oravan oleskelusta alueella eikä liito-oravalle soveliaita elinympäristöjä. Suunnittelualan linnusto todettiin tavanomaiseksi (mm. punarinta, peippo, pajulintu, metsäkirvinen, käpytikka ja mustarastas). Suunnittelualan alueella ei todettu lepakoita. Rämeellä todettiin ruskohukankorenon ja isolampikorenon reviiarit sekä muniva keihästytkorentopari. Uhanalaisia tai rauhoitettuja korentolajeja ei todettu.

Suositus. Suunnittelualan alueella ei todettu rauhoitettuja tai uhanalaisia kasvilajeja, uhanalaisia lintulajeja tai muita sellaisia lajeja, jotka olisi erityisesti huomioitava alueen maankäytön suunnittelussa. Alueella ei todettu uhanalaisille lajeille (direktiivin IV(a) lajit) soveltuvia elinympäristöjä. Alueella ei todettu myöskään sellaisia luontokohteita tai muita luontotekijöitä, jotka olisi otettava huomioon alueen maankäyttöä suunniteltaessa.

12. Lepänkanto (LIITTEET, Kartta 12.)

Lepänkannon suunnittelualan alue on hiekkapohjaista paikoin hieman kivistä rantaa. Rantaterrassi on leveä ja matalaa vettä ulottuu n.40 m päähän rannasta (Kuva 79.). Korkean rantatöyrään jälkeen rannan rinne nousee loivana etelään alueen läpi kulkevalle yksityistielle asti. Rinteessä on havaittavissa vanhoja rantaterrasseja, jotka ovat syntyneet jääkauden jälkeen korkeamman veden aikana (Kuva 80.). Rinteen metsä on nuorta mäntyvaltaista kangasmetsää (MT), jossa sekapuuna on kuusta erityisesti rinteen alaosassa, lähellä rantaa, sekä suunnittelualan länsiosassa, jossa kenttäkerrosrajasto indikoi paikoin lehtomaista kangasta (OMT) (Kuvat 81. ja 82.).

Suunnittelualan kasvilajisto todettiin monipuoliseksi mutta tavanomaiseksi tuoreiden ja lehtomaisten kankaiden lajistoksi (MT, OMT). Hieman vähälukuisemmista lajeista suunnittelualan alueella todettiin mm. mäntykukkaa. Rantojen hyvin niukka vesikasvillisuus todettiin tavanomaiseksi oligotrofisten vesien lajistoksi. Suunnittelualan alueelta ei todettu rauhoitettuja tai uhanalaisia kasvilajeja. Suunnittelualan alueella ei todettu liito-oravaa tai merkkejä liito-oravan oleskelusta alueella eikä liito-oravalle soveliaita elinympäristöjä. Suunnittelualan linnusto todettiin tavanomaiseksi kangasmetsien ja lehtomaisten kankaiden lajistoksi (mm. punarinta, peippo, pajulintu, käki ja mustarastas). Rantavyöhykkeessä todettiin rantasipin reviiiri. Suunnittelualan alueella ei todettu lepakoita eikä sudenkorentojen reviiirejä.



Kuva 79. Hiekkapohjaisen rannan leveää terassia. Kuvaussuunta koilliseen, taustalla mm. Selkäsaari.



Kuva 80. Vanhaa rantaterassia rinteiden metsässä (MT). Nykyinen rantapenger kuvassa oikealla.



Kuva 81. Puustoltaan keski-ikäistä mäntykangasta (MT) suunnittelualueen ylärinteessä.



Kuva 82. Suunnittelualueen länsiosan nuorta metsää (OMT) alarinteiden muinaisella rantaterassilla.

Suositus. Suunnittelualueella ei todettu rauhoitettuja tai uhanalaisia kasvilajeja, uhanalaisia lintulajeja tai muita sellaisia lajeja, jotka olisi erityisesti huomioitava alueen maankäytön suunnittelussa. Alueella ei todettu uhanalaisille lajeille (direktiivin IV(a) lajit) soveltuvia elinympäristöjä. Alueella ei todettu myöskään sellaisia luontokohteita tai muita luontotekijöitä, jotka olisi otettava huomioon alueen maankäyttöä suunniteltaessa.

Tampereella 30.11.2022

Jouko Sipari

Jouko Sipari

Katajikonkatu 1 F 19

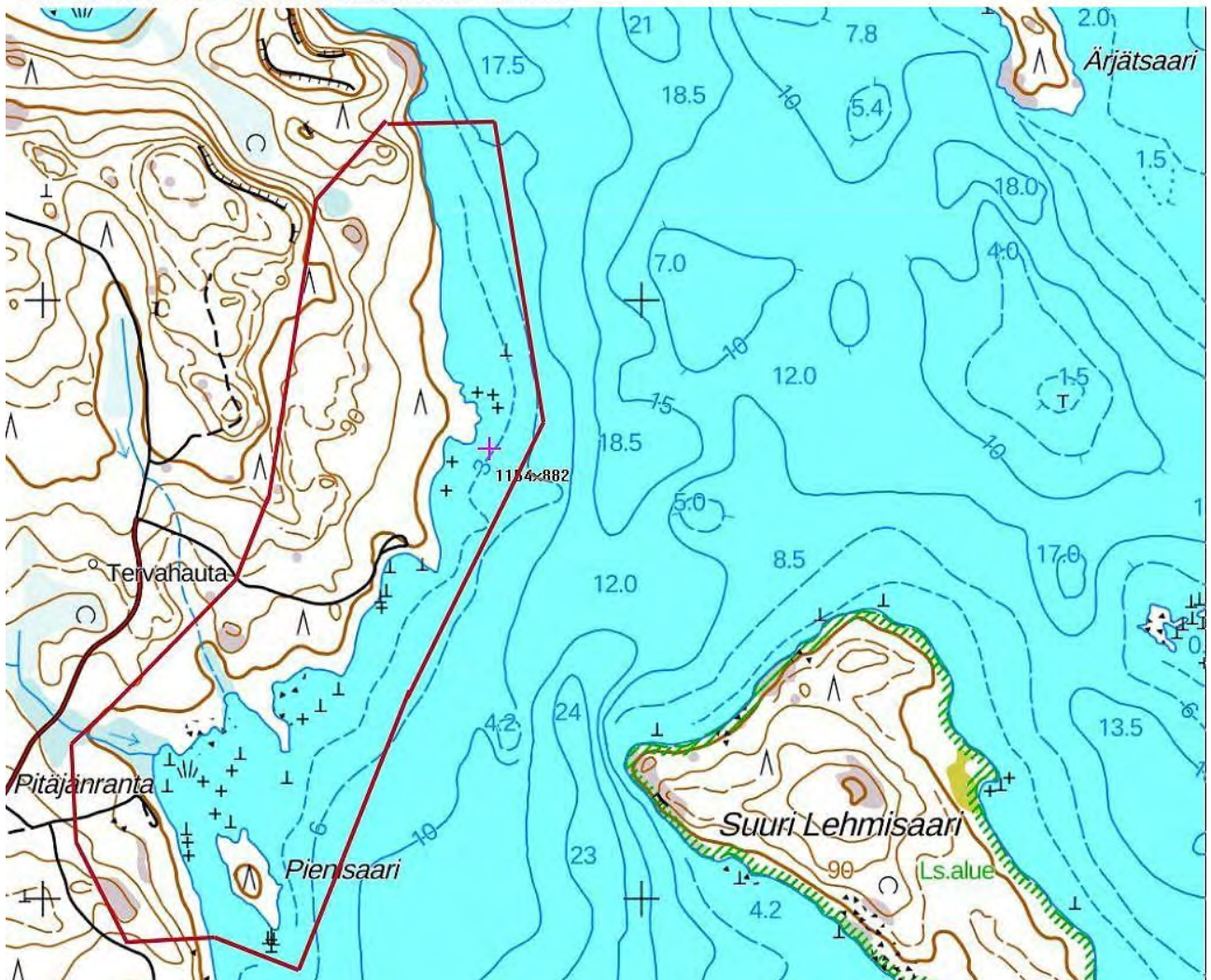
33820 Tampere

jouko.sipari@saunalahti.fi

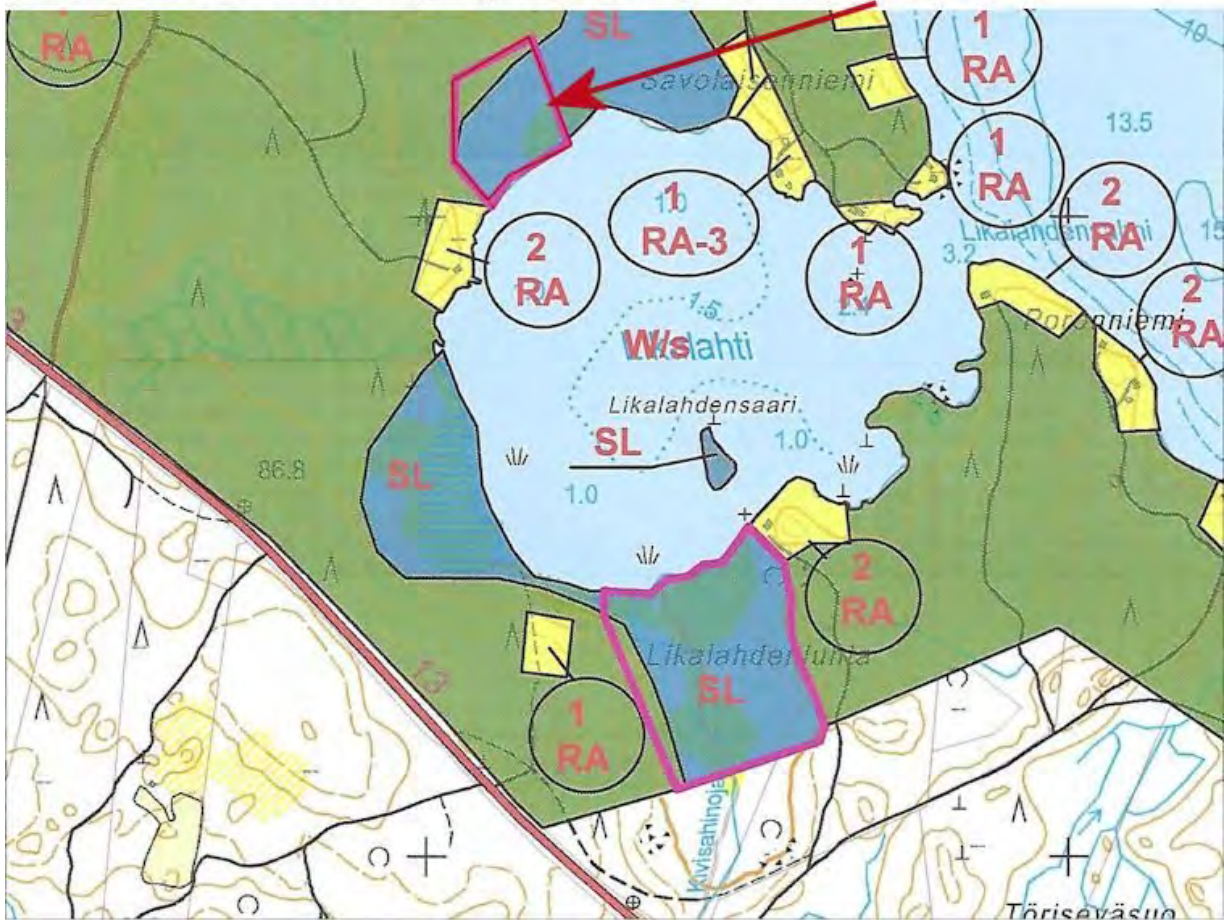
p. 040 - 70 44 750

LIITTEET

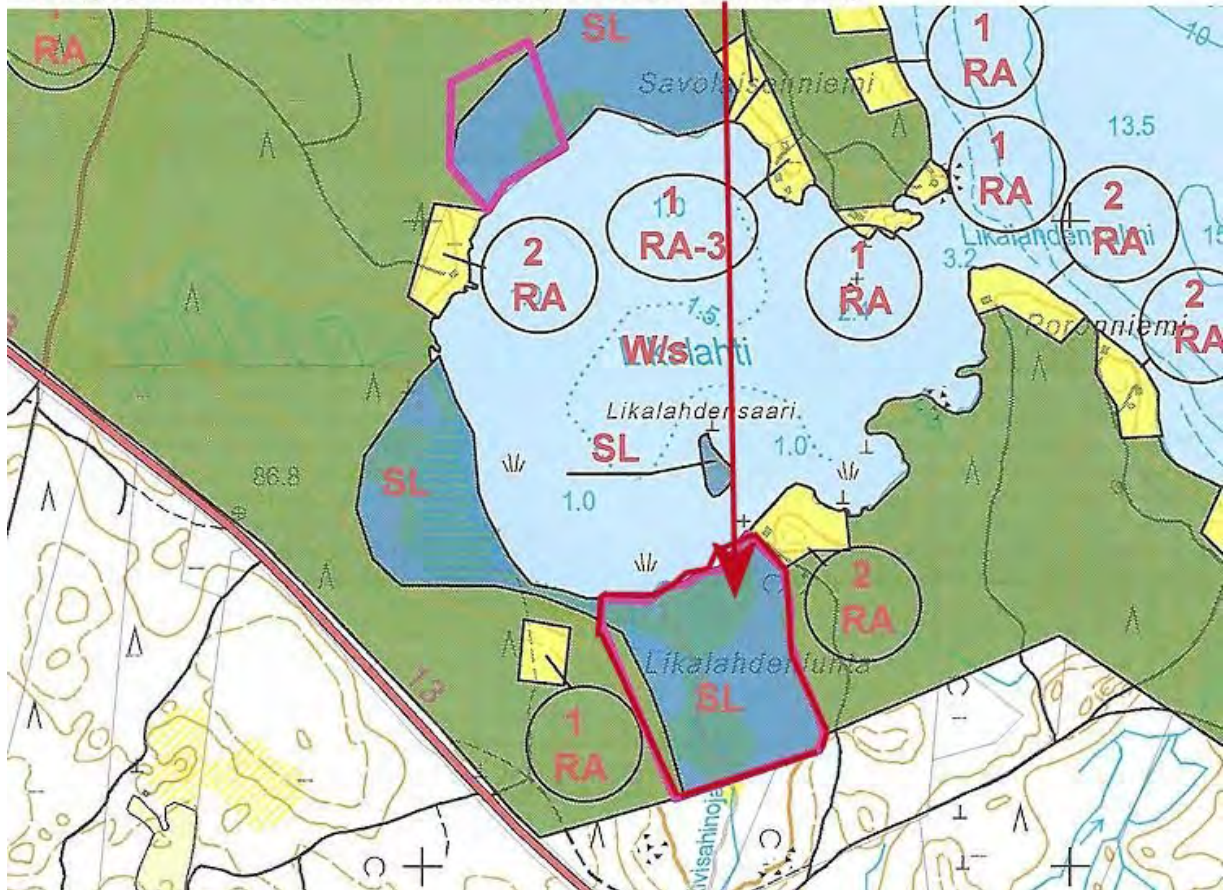
Kartta 1. Kirvesniemen suunnittelualue.



Kartta 2. Likolahden pohjoisrannan suunnittelualue.



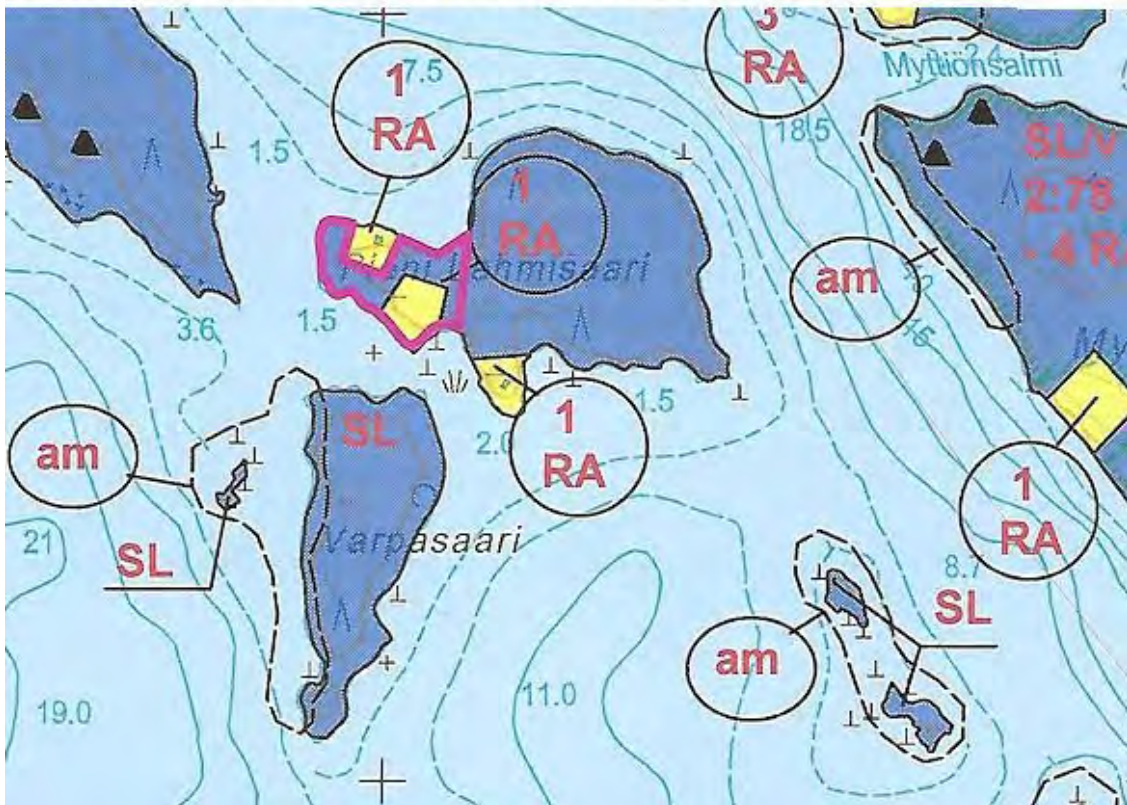
Kartta 3. Likolahdenluhdan suunnittelualue.



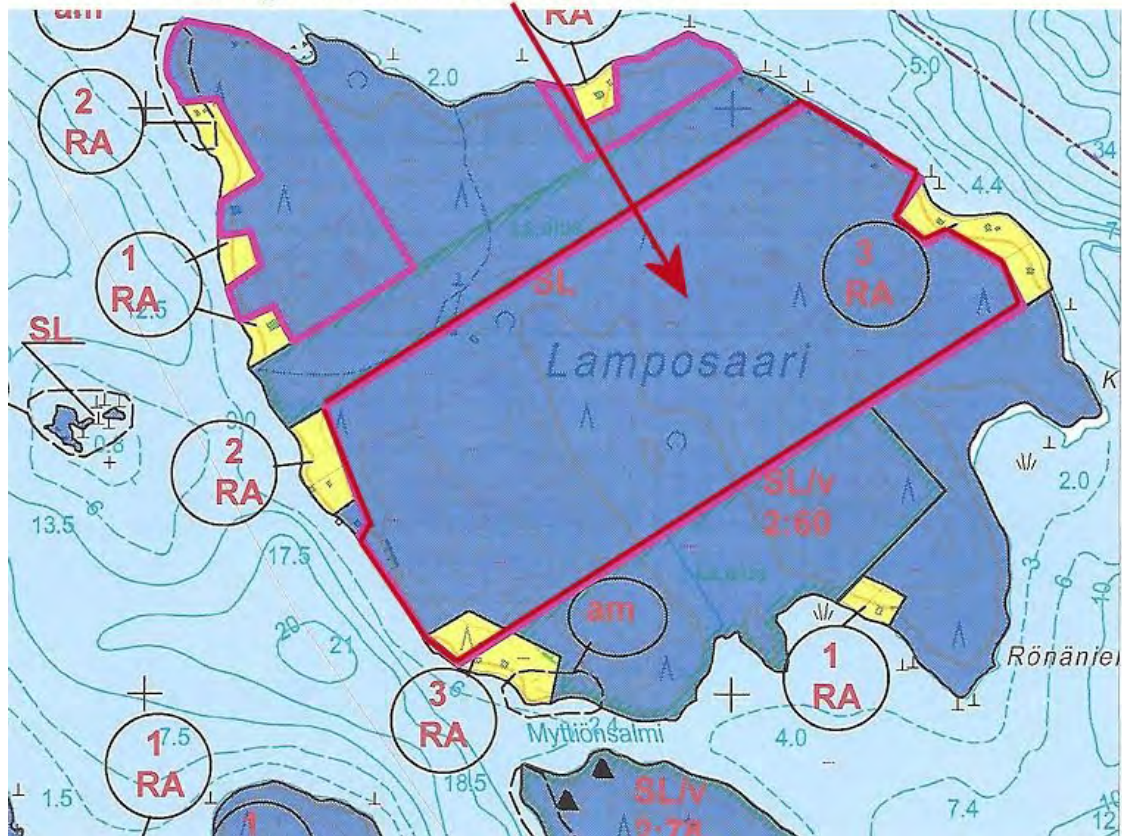
Kartta 3b. Likolahdenluhdan inventoitu alue, jolla on merkittäviä luontoarvoja (/s).



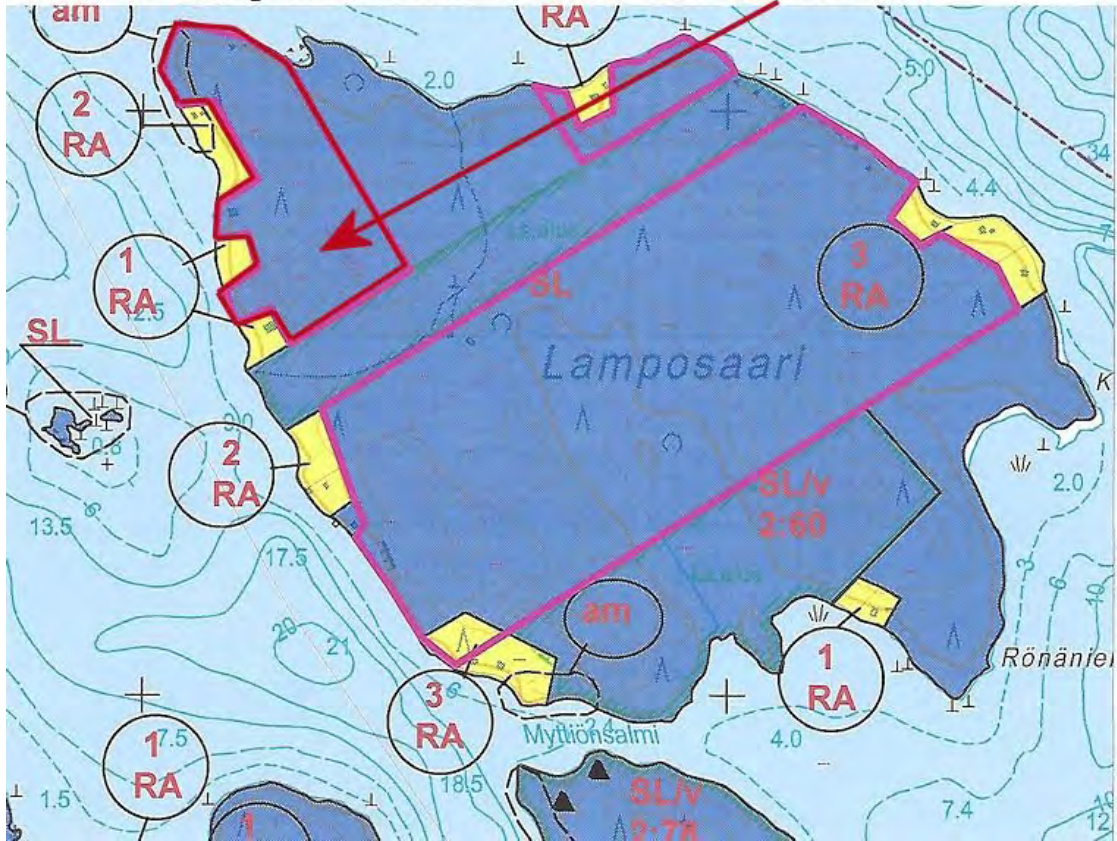
Kartta 4. Pieni Lehmisaaren suunnittelualue.



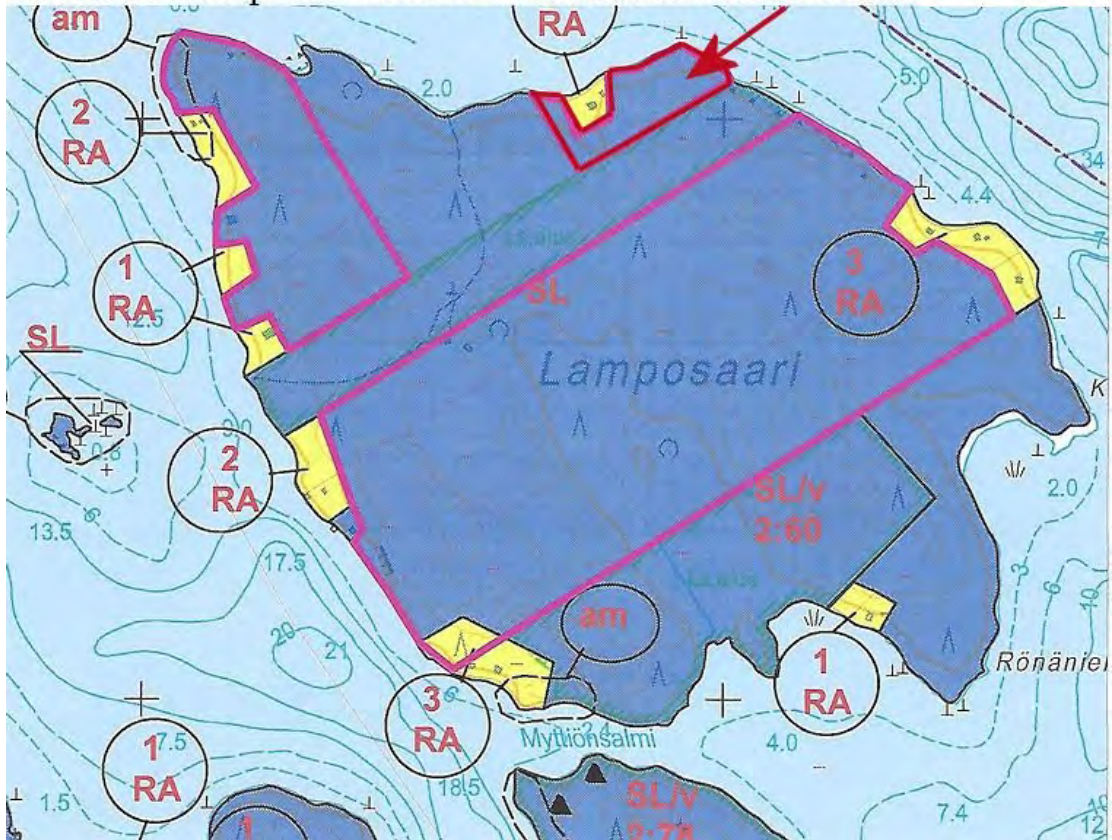
Kartta 5. Lamposaaren suunnittelualue.

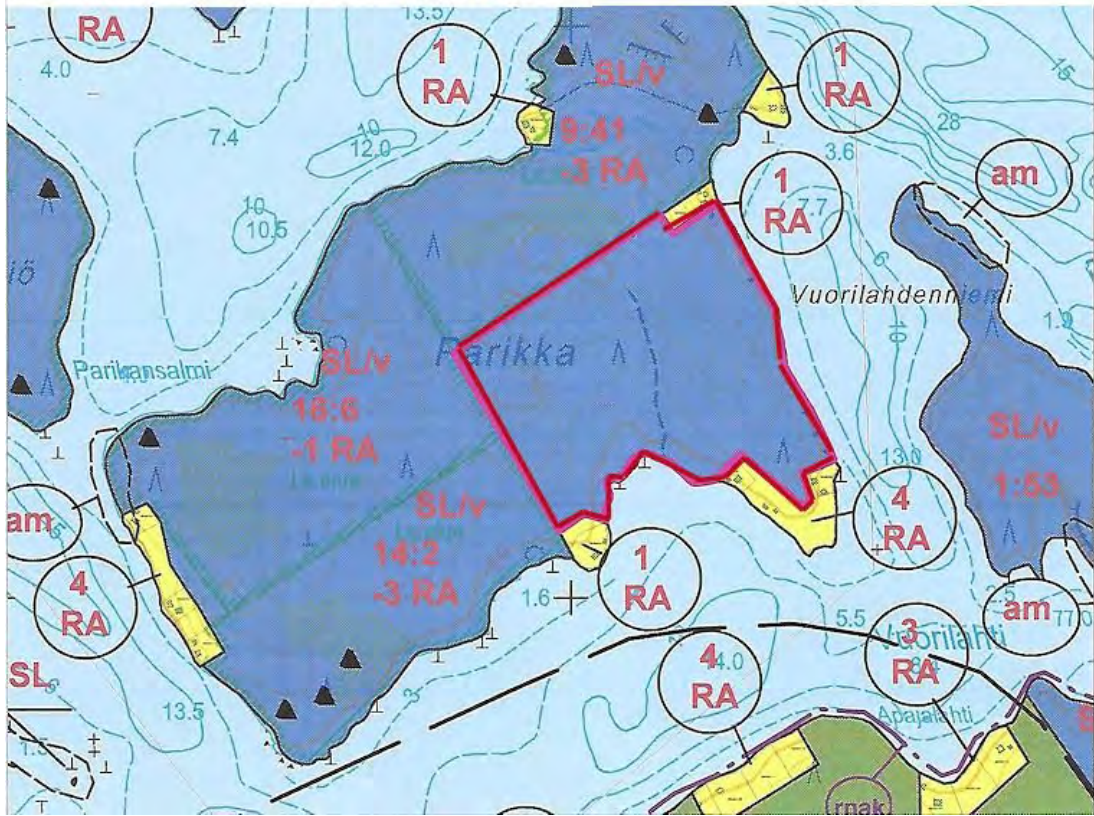
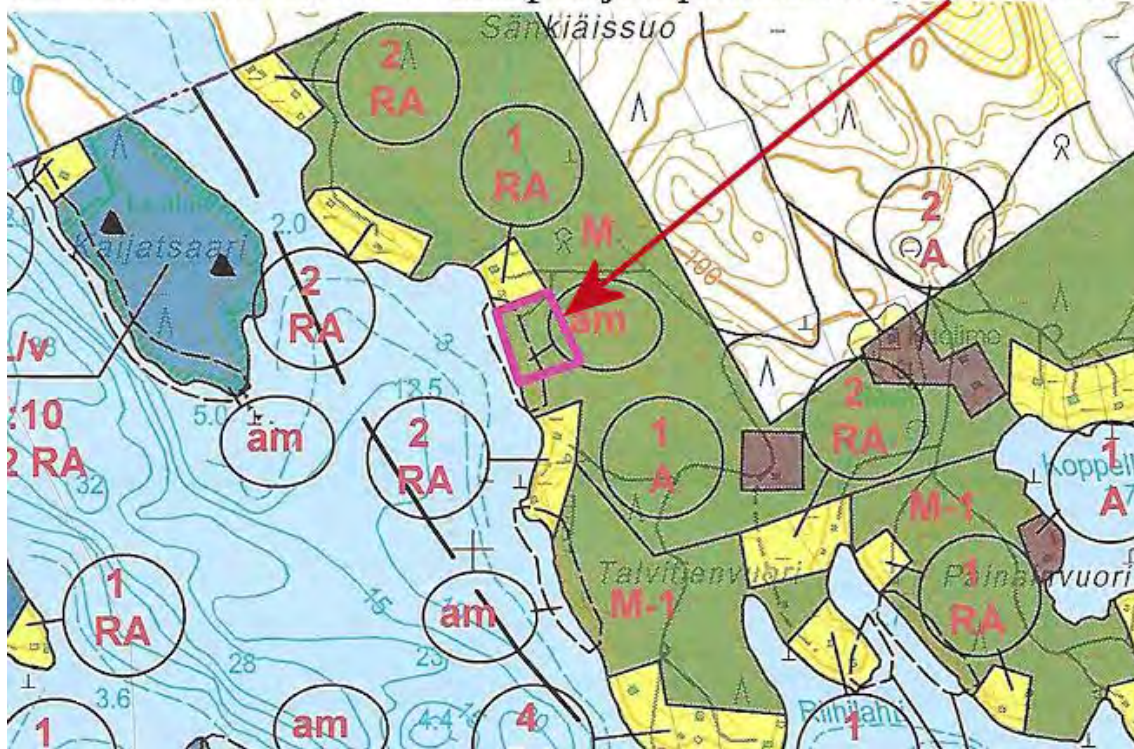


Kartta 6. Lamposaaren luoteisrannan suunnittelualue.

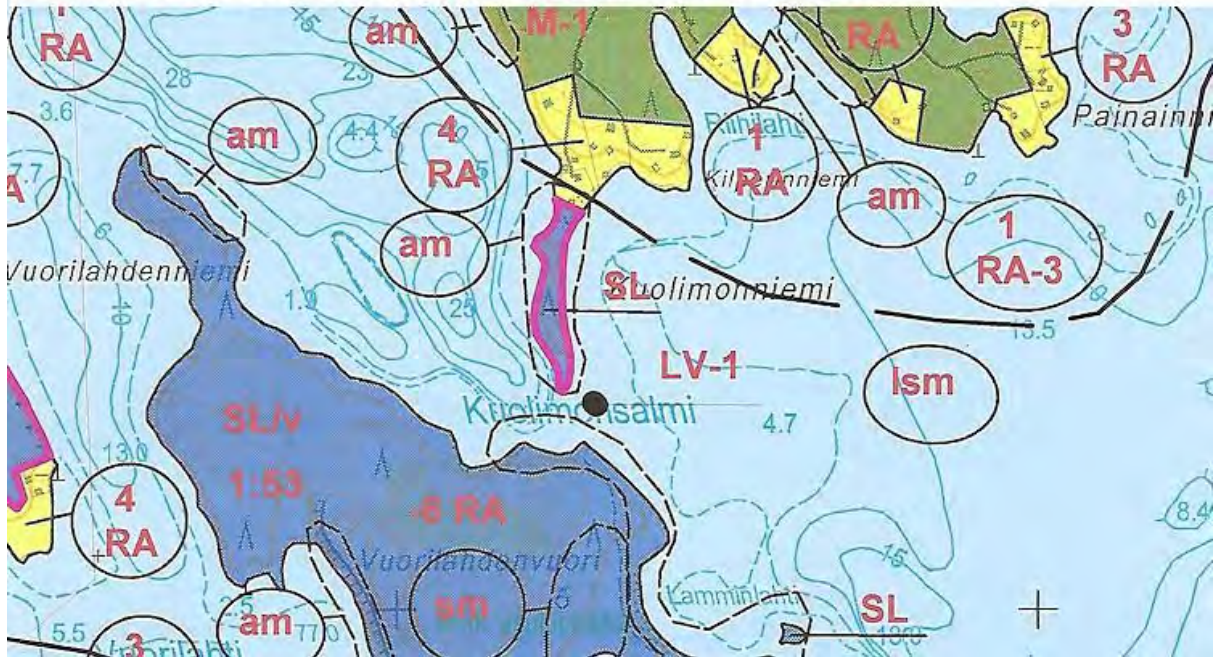


Kartta 7. Lamposaaren koillisrannan suunnittelualue.



Kartta 8. Parikan suunnittelualue.**Kartta 9. Talvitienvuoren pohjoispuolen suunnittelualue**

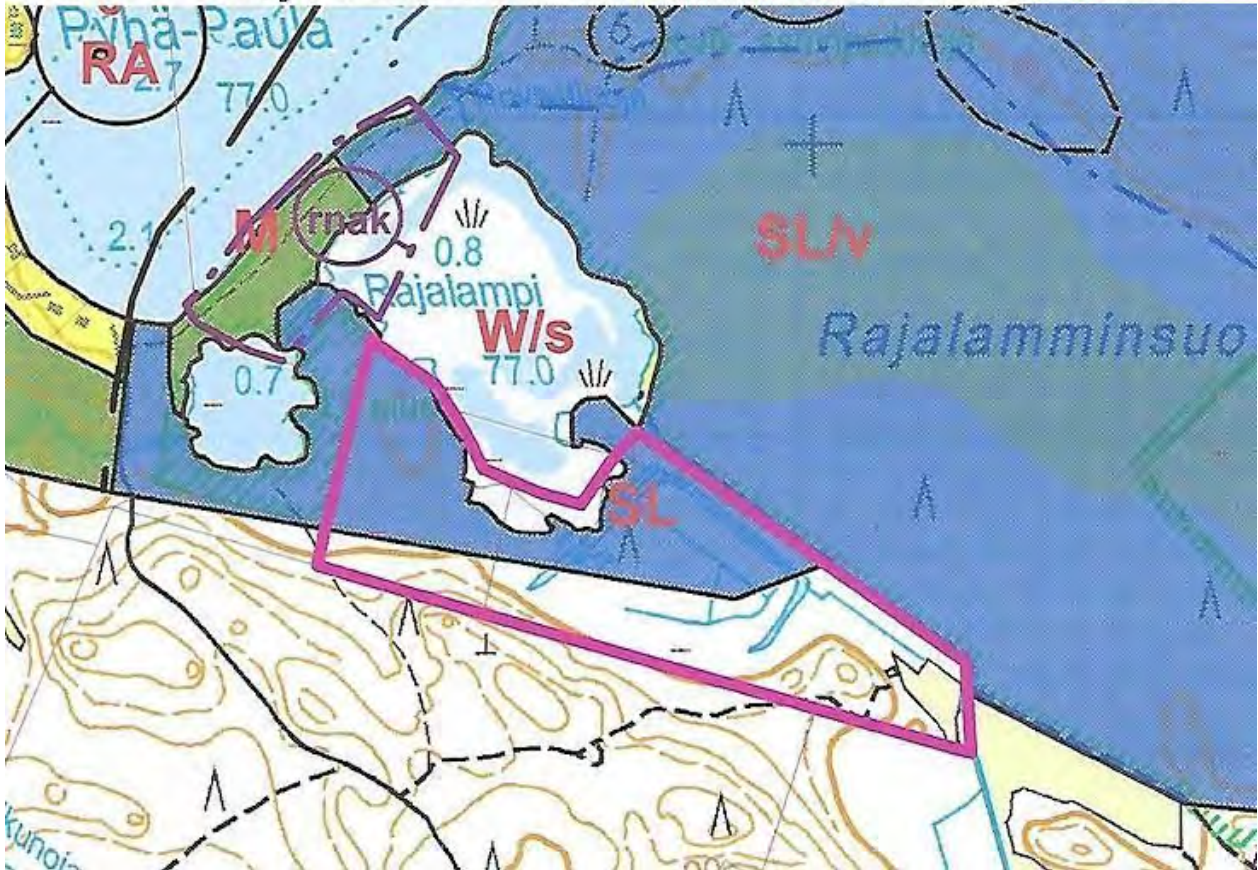
Kartta 10. Kuolimonniemen suunnittelualue.



Kartta 10b. Kuolimonsalmen maisemallisesti merkitävä alue.



Kartta 11. Rajalamminsuon lounaisreunan suunnittelualue.



Kartta 12. Lepänkannon suunnittelualue.

