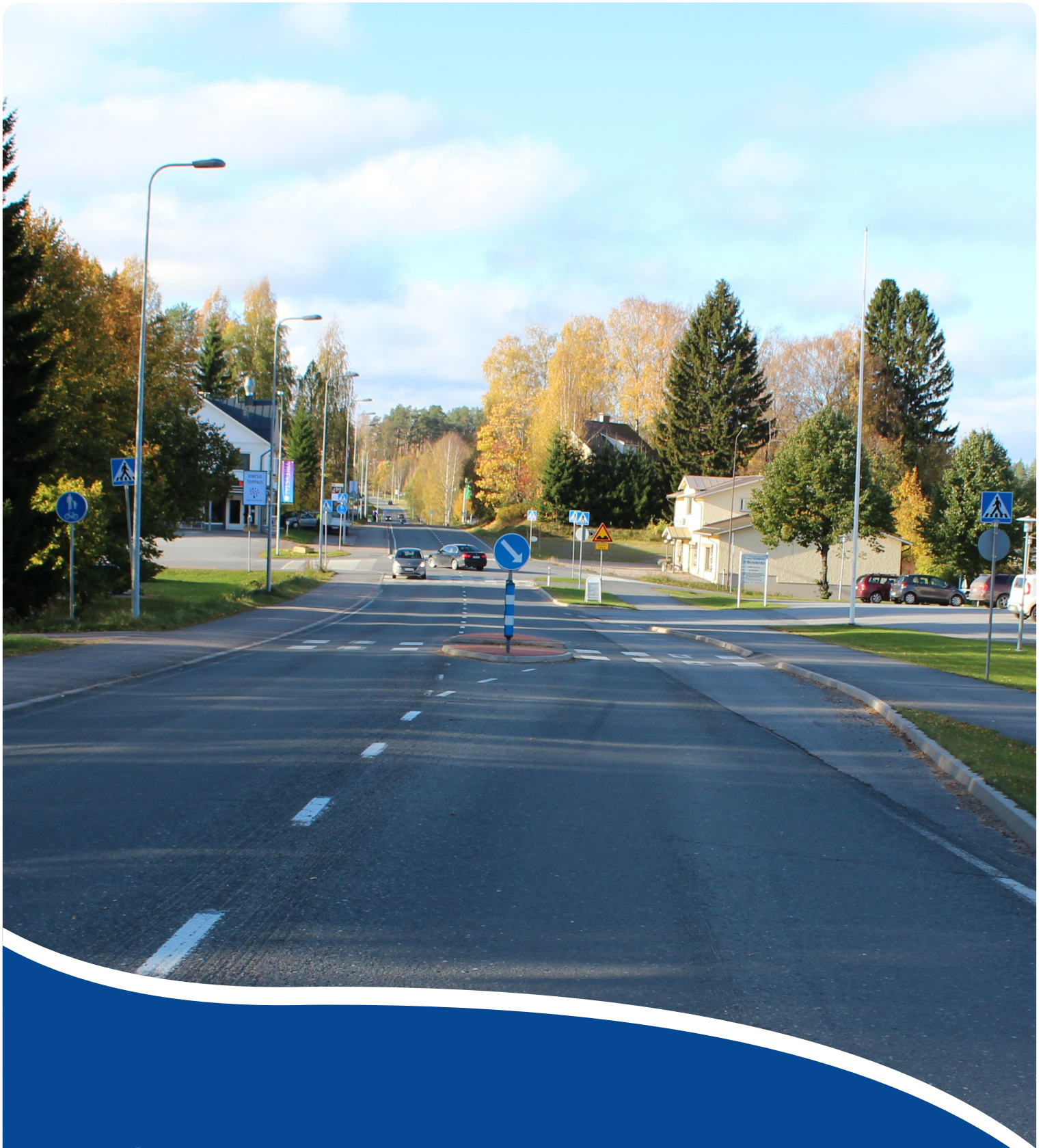




Elinkeino-, liikenne- ja
ympäristökeskus



Savitaipaleen liikenneturvallisuuksuunnitelma

Suunnitelman sisältö

Liikenneturvallisuuksuunnitelma on kunnan liikenneturvallisuuksuystyötä ohjaava työkalu, jossa on kuvattu liikenneturvallisuuksuuden keskeiset ongelmat, liikenneturvallisuuksuystyön tavoitteet sekä toimenpiteet tuleville vuosille.

Savitaipaleen liikenneturvallisuuksuunnitelma laadittiin osana Lappeenrannan seudullista suunnitelmaa ja yhteistyössä kuntien, Kaakkois-Suomen ELY-keskuksun, Liikenneturvan sekä Kaakkois-Suomen poliisilaitoksen kanssa. Suunnitelma valmistui vuonna 2018.

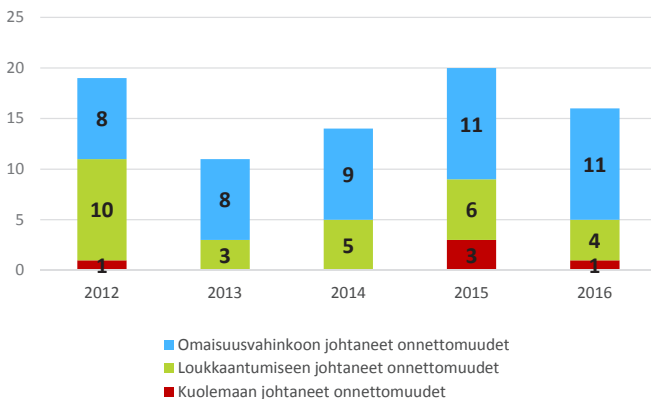
Liikenneturvallisuuksustilanne

Tilastokeskuksun tieliikenneonnettomuuksustilaston mukaan Lappeenrannan seudulla (Lappeenrannassa, Lemillä, Luumäellä, Savitaipaleella ja Taipalsaarella) tapahtui vuosina 2012-2016 keskimäärin 280 poliisin tietoon tullutta tieliikenneonnettomuutta vuodessa. Tarkastelujaksolla seudulla menehtyi liikenteessä vuosittain keskimäärin 7 henkilöä ja loukkaantui noin 110 henkilöä.

Vuosina 2012-2016 Savitaipaleella tapahtui keskimäärin 16 liikenneonnettomuutta vuodessa. Näissä menehtyi keskimäärin yksi ja loukkaantui keskimäärin seitsemän henkilöä vuosittain. Asukasluukuun suhteutettuna onnettomuusmäärä oli Savitaipaleella selvästi koko Suomen keskiarvoa suurempi.

Savitaipaleen onnettomuuksista valtaosa (88 %) tapahtui maanteillä, ja näistä 21 % tapahtui valtatiellä 13 ja 79 % alempiluokkaisilla teillä. Taajama-alueella tapahtui 19 % onnettomuuksista. Alkoholilla oli osuutta 8 % onnettomuuksista, mikä on vähemmän kuin Suomessa keskimäärin. On hyvä muistaa, että suuri osa erityisesti pyöräilijöiden ja mopoliijöiden yksittäisonnettomuuksista ei päädy viralliseen tilastoon, koska poliisi ei käy onnettomuuspaikalla.

Liikenneonnettomuudet Savitaipaleella 2012-2016



Liikenneturvallisuuksuunnitelmassa kartoitettiin liikenneturvallisuuksuuden nykytilaa asukkaille ja koululaisille suunnatuilla kyselyillä sekä onnettomuuksutarkasteluilla. Kartoituksissa esiin nousseisiin ongelmiin suunniteltiin toimenpiteitä ja ratkaisuja niin liikenneympäristön parantamisen kuin liikennekasvatuksun ja viestinnän keinoin.

Suunnitelma raportoitiin sähköisenä ja kaikki aineisto löytyy sekä kunnan että ELY-keskuksun internet-sivuilta.



Savitaipaleen tieliikenneonnettomuudet 2012-2016:

- Kuolleita yhteensä 5 (vuodessa keskimäärin yksi)
- Loukkaantuneita yhteensä 37 (vuodessa keskimäärin 7)
- Yleisimmät onnettomuusluokat olivat yksittäis- ja hirtvionnettomuudet.
- Määrällisesti eniten henkilövahinkoja syntyi yksittäis-, kohtaamis- ja risteämisonnettomuuksissa ja suhteellisesti eniten jalankulkija- ja kohtaamisoonnettomuuksissa.
- Osallisena useimmiten henkilöauton kuljettaja tai matkustaja.
- Yksi loukkaantunut ja yksi kuollut jalankulkija, molemmat tien ylitystilanteessa (ei suojatiellä).
- Poliisin tietoon ei tullut lainkaan pyöräilijöiden tai mopoliijöiden onnettomuuksia.



Savitaipaleella tapahtuneiden onnettomuuksien keskimääräiset vuotuiset onnettomuuskustannukset olivat vuosina 2012 - 2016 noin 2 milj. euroa, josta kunnalle kohdistuvien kustannusten osuus oli noin 0,4 milj. euroa.

(Lähde: Tieliikenteen onnettomuuskustannusten tarkistaminen, Trafi 2016 ja Valmixa 2006)

Vuosina 2012-2016 tapahtuneet onnettomuudet keskittyivät valtatielle 13, maantielle 377 Tuohikotintie ja maantielle 378 Taavetintie sekä keskustaajamaan. Onnettomuuksien riskipisteet sijaitsivat keskustaajaman läpi kulkevalla Peltoinlahdentiellä Torikadun eteläpuolella sekä Kievarintien ja Kuolimontien liittymäalueilla.

Asukaskyselyssä esiin nousivat puolestaan seuraavat liikenneympäristön kohteet ja ongelmat:

- **Maantie 409 Partakoskentie välillä Peltoinlahdentie – Marttila**, jossa kevyen liikenteen väylän puute ja suuri raskaan liikenteen määrä lisäävät liikkumisen turvattomuutta.
- **Maantie 378 Taavetintie (erityisesti Kilven kohta)**, tie on kapea ja urainen.
- **Maantie 14752 Peltoinlahdentien ja Kirkkotien liittymässä** on huono näkemä erityisesti kevyen liikenteen väylälle.
- **Kievarintien ja Torikadun liittymässä** väistämissääntöjä ei noudateta ja pyöräilijät tulevat alamäestä liittymään suurella nopeudella.

Kokonaisuutena asukkaat kokivat liikenneturvallisuuksien olevan Savitaipaleella pääosin neutraali tai melko hyvä (86 % vastaajista).

Asukkaat arvioivat, että 6-14 -vuotiailla on korkein riski joutua liikenneonnettomuuteen, koska pienet alakouluikäiset aloittelevat omatoimista liikkumista liikenteessä. Savitaipaleen liikenteessä vastaajia huolestutti eniten ylinopeudet ja kaahaaminen, autoilijoiden piittaamattomuus jalankulkijoita ja pyöräilijöitä kohtaan suojatiellä ja risteyksissä sekä heijastimen käyttämättömyys. Liikenneturvallisuuksien tärkeimpänä osa-alueena pidettiin aikuisten esimerkin näyttämistä.

Koululaiset kokivat koulumatkansa pääsääntöisesti turvallisiksi. Alakoululaiset kokivat turvattomuutta hieman yläkoululaisia enemmän. Koululaiskyselyn mukaan erityisesti yläkoululaisten pyöräilykypärän ja heijastimen käytössä on paljon parantamisen varaa.



Savitaipaleen koululaisten turvalaitteiden käyttöasteita koululaiskyselyn mukaan

Pyöräilykypärää aina tai lähes aina käyttävät

- alakoululaiset **96 %**
- yläkoululaiset **35 %**



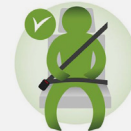
Heijastinta pimeällä aina tai lähes aina käyttävät

- alakoululaiset **74 %**
- yläkoululaiset **41 %**

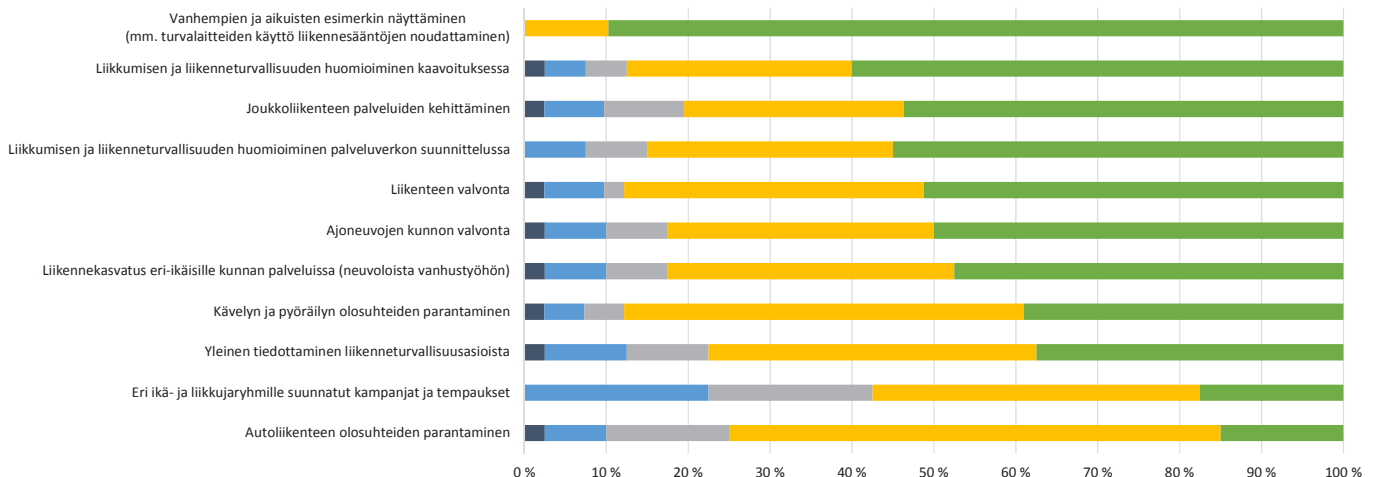


Turvavyötä autolla matkustaessa aina tai lähes aina käyttävät

- alakoululaiset **100 %**
- yläkoululaiset **97 %**



■ 1 = ei lainkaan tärkeää ■ 2 = jonkin verran tärkeää ■ 3 = en osaa sanoa ■ 4 = melko tärkeää ■ 5 = erittäin tärkeää



Asukaskyselyyn vastanneiden käsitys liikenneturvallisuuksien eri osa-alueiden tärkeydestä.

Liikenneturvallisuustyön tavoitteet ja painopistealueet

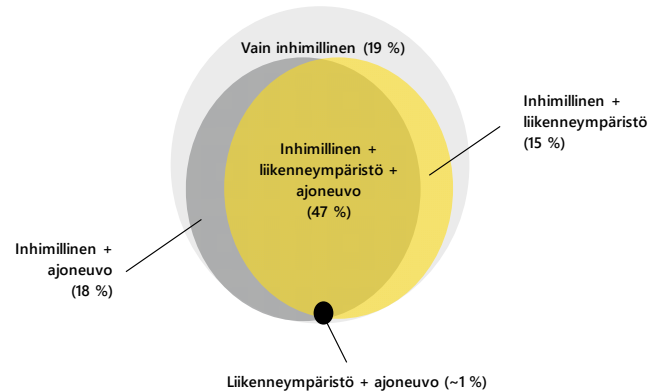
Nykytilatarkastelun perusteella Lappeenrannan seudun kunnille määritettiin yhteinen liikenneturvallisuusvisio, jonka taustalla ovat sekä valtakunnalliset että alueelliset tavoitteet. Vision tueksi seudulle asetettiin määrälliset liikenneturvallisuustavoitteet, jotka ulottuvat vuoteen 2025.

Lappeenrannan seudun liikenneturvallisuusvisio:

Kukaan ei kuole tai loukkaannu vakavasti liikenteessä. Liikkuminen on vastuullista ja turvallisuushakuista.

Määrälliset liikenneturvallisuustavoitteet vuoteen 2025:

- ▶ **Ei liikennekuolemia.**
- ▶ **Vakavasti loukkaantuneiden määrä vähenee noin 70 % (= enintään 7 vakavasti loukkaantunutta).**
- ▶ **Kaikkien loukkaantuneiden määrä vähenee kolmannekseen (= enintään 60 loukkaantunutta).**



Kuolemaan johtaneet moottoriajoneuvo-onnettomuudet 2011-2016. Inhimillisten, ajoneuvoon ja liikennenympäristöön liittyvien välittömien ja taustariskien jakauma (Lähde: Onnettomuustietoinstituutti 2017)

Liikenneonnettomuuksien taustalla on lähes aina inhimillinen tekijä, minkä vuoksi liikennenympäristön parantamisen lisäksi liikkujien asenteisiin ja käyttäytymiseen pyritään vaikuttamaan poikkihallinnollisella, pitkäjänteisellä ja suunnitelmallisella liikennekasvatus- ja tiedostustyöllä.

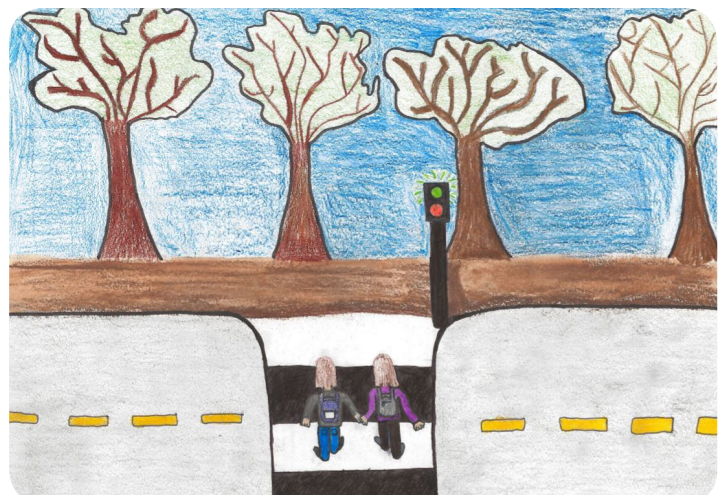
Toimintaa ohjaamaan seudun kunnille asetettiin seuraavat yhteiset liikennekasvatustyön painopisteet tuleville vuosille:

- ▶ **Vanhempien ja muiden aikuisten esimerkkiä korostetaan liikennekasvatuksessa.**
- ▶ **Liikenneturvallisuustyön perusta ja rakenteet ovat kunnossa;** laaja-alaiset liikenneturvallisuustyöryhmät toimivat aktiivisesti kaikissa kunnissa.
- ▶ **Liikennekasvatustyössä painotetaan vastuullisen liikkumisen teemoja:** ylinopeudet, piittaamattomuus, suojaiteiden kunnioittaminen, tarkkaamattomuus, turvalaitteiden käyttö ja ajoterveys.
- ▶ **Mopoiilijat huomioidaan erityisenä kohderyhmänä liikennekasvatustyössä.**
- ▶ **Edistetään omin voimin liikkumista eli turvallista kävelyä ja pyöräilyä.**

Suunnitelmaan on kirjattu painopistealueiden tarkemmat toimenpide-ehdotukset.



Piirroskuva: Suvi Simpura, Heituinlahden koulu/Savitaipale Kaakkois-Suomen liikenneturvallisuustyöryhmän "Turvallinen koulumatka" -piirustuskilpailu (v. 2017)



Organisointi

Liikenneturvallisuustyö on osa kunnassa tehtävää hyvinvoinnin edistämistyötä. Kunnan tehtäviin kuuluu edistää asukkaiden hyvinvointia ja alueen kestävästä kehitystä sekä seurata niihin vaikuttavia tekijöitä.

Liikenteen henkilövahinkoja ja turvattomuuden tunnetta voidaan ehkäistä monipuolisilla keinoin. Vastuu on eri toimijoiden yhteinen (kunta, viranomaiset, sidosryhmät, järjestöt ja kuntalaiset) ja keinoina ovat asenteisiin vaikuttaminen, kuntalaisten tietojen ja taitojen lisääminen, maankäytön ja liikenneympäristön suunnittelu/parantaminen, ajoneuvojen kunnosta huolehtiminen sekä liikenteen valvonta.

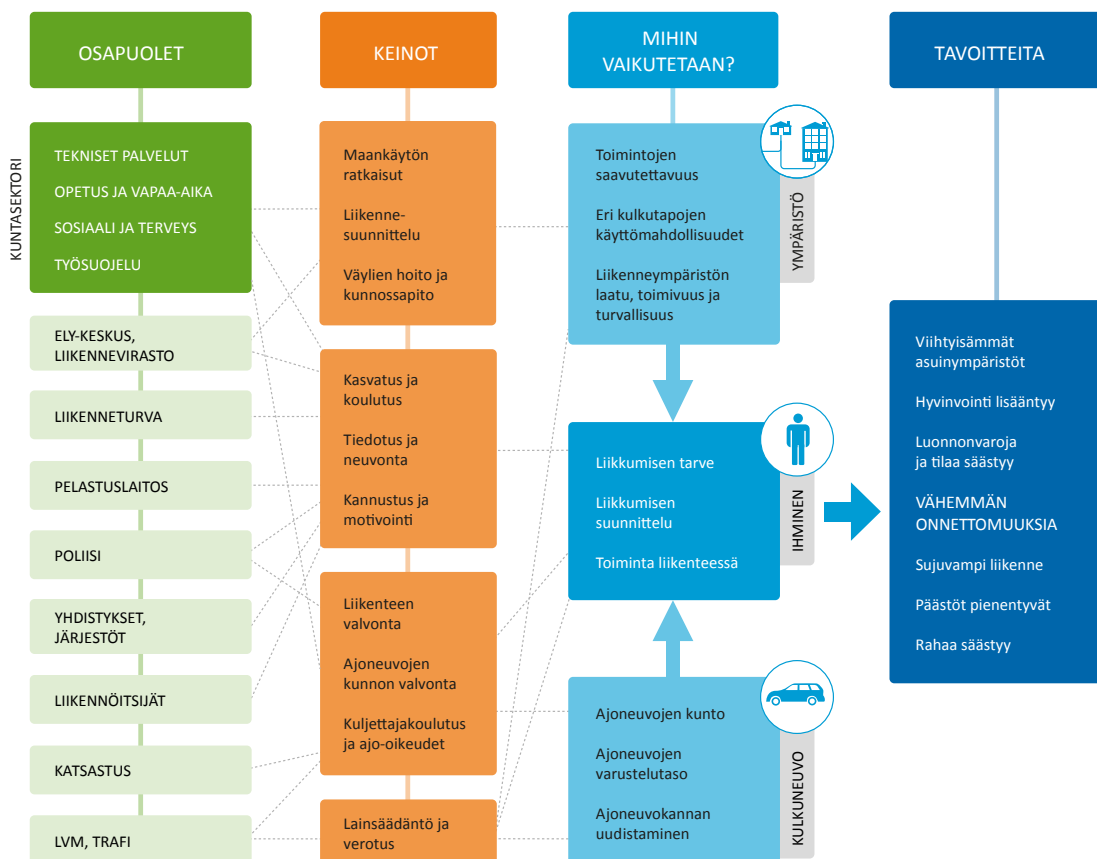
Kunnan palvelut tavoittavat jokaisen asukkaan useassa eri elämänvaiheessa, mikä luo hyvän perustan liikenneturvallisuustyölle. Työn tulee olla pitkäjänteistä ja ottaa huomioon kaikenikäiset asukkaat sekä eri liikkujaryhmät. Eri hallintokunnilla on useita toimintamahdollisuuksia ja yhteistyö tehostaa toiminnan vaikutusta.



Kunnan liikenneturvallisuustyötä koordinoidaan poikkihallinnollisessa liikenneturvallisuustyöryhmässä, johon on nimetty edustajat kaikista hallintokunnista sekä sidosryhmistä. Ryhmä kokoontuu vähintään kaksi kertaa vuodessa ja vastaa seuraavista tehtävistä:

- Liikennekasvatustoimenpiteiden ja kampanjoiden suunnittelu sekä vastuunjako.
- Toimenpiteiden toteutumisen seuranta; myös hallintokuntien ja yhteistyökumppaneiden oma toiminta.
- Liikenneturvallisuustilanteen seuranta (liikenneonnettomuudet ja liikenneilmapiiiri).
- Ajankohtaisten liikenneturvallisuusasioiden käsittely (mm. aloitteet).
- Liikenneturvallisuusasioista tiedottaminen sekä kunnassa sisäisesti, että ulospäin medialle.
- Tavoitteiden tarkistaminen 2–3 vuoden välein.

Kaikissa Lappeenrannan seudun kunnissa otetaan käyttöön liikenneturvallisuustoimijamalli. Toimija on henkilöresurssi, joka tukee kunnan liikenneturvallisuustyöryhmää käytännön liikenneturvallisuustoimien suunnittelussa ja toteutuksessa sekä liikenneturvallisuustilanteen seurannassa.



Liikenneturvallisuustyön osapuolia, työkaluja ja toiminnan tavoitteita (Lähde: Käsikirja kunnan liikenneturvallisuustyöhön, Suomen Kuntaliitto, 2016).

Liikennekasvatus ja viestintä

Liikennekasvatuksen ja viestinnän toimet ovat keskeinen osa liikenneturvallisuustyötä, koska ainoastaan liikenneympäristöä parantamalla asetettuja tavoitteita ei voida saavuttaa. Tärkeää on työn jatkuvuus, pitkäjänteisyys ja laaja-alaisuus. Työn tulee olla suunnitelmallista siten, että kunnan asukkaat tavoitetaan eri elämänvaiheissa ja tarjotaan tietoa ja mahdollisuuksia liikua turvallisesti ja selvästi liikenteessä ilman vakavia vammoja.

Liikennekasvatus- ja viestintätyössä keskeistä on

- suunnitella ja toteuttaa jatkuvasti monipuolisia toimenpiteitä, kuten tiedotusta, kampanjoita, tapahtumia ja koulutuksia eri kohderyhmille esimerkiksi vuodenaikoihin sidottujen teemojen mukaisesti.
- sisällyttää toiminta kunnan hallintokuntien perustyöhön ja arkeen eri palveluissa, kuten neuvolassa, päivähoitossa, kouluissa ja muissa oppilaitoksissa sekä vanhustenhuollossa.
- tehdä yhteistyötä eri sidosryhmien kanssa (Liikenneturva, poliisi, pelastuslaitos, ELY-keskus ja alueen järjestöt).
- seurata turvallisuustilannetta kuvaavia mittareita ja reagoida tarpeen mukaan havaittuihin ongelmiin toimenpiteillä.
- varmistaa, että työtä tekevilla liikenneturvallisuusryhmän jäsenillä ja muilla kunnan työntekijöillä on riittävät valmiudet ja taidot liikennekasvatustyöhön (henkilöstön koulutus).

SAVITAIPALEEN KUNNAN LIKENNETURVALLISUUSTYÖRYHMÄ

Kunnan edustajat

Kunnanjohtaja Kimmo Kainulainen
Tekninen johtaja Vesa Roiko-Jokela
Palvelujohtaja Kristiina Pihlajamäki
Hallintojohtaja Virpi Myllyharju
Maakäyttöinsinööri Antti Hirvikallio
Sivistystoimenjohtaja Raija Leikola
Lukion rehtori Petri Kyyrä
Varhaiskasvatuspäällikkö Mia Tikka
Liikuntatoimenohjaaja Timo Mikkola

Yhteistyökumppanit

Etelä-Karjalan pelastuslaitos, Esa Viiru
Kaakkois-Suomen ELY-keskus, Sonja Lehtonen
Liikenneturva, Tarja Korhonen
Kaakkois-Suomen poliisilaitos, Matti Hirvonen

Esimerkkejä liikennekasvatuksen ja -tiedotuksen vuodenaikateemoista

Talvi

- Pystyssä pysyminen/liukuesteet
- Ennakoiva ajo
- Aura-auton kohtaaminen
- Moottorikelkat
- Talvipyöräily

Kevät

- Kävely, pyöräily
- Suojatieturvallisuus
- Mopoilu
- Ajonopeudet
- Tarkkaamattomuus
- Sähköiset liikkumisvälineet

Syysy

- Koulutien turvallisuus
- Suojatieturvallisuus
- Näkyminen
- Hirvet

Kesä

- Ajonopeudet
- Rattijuopumus/päihteet liikenteessä
- Mönkijät
- Väsymys
- Lomaliikenne

Esimerkkejä ehdotetuista toimenpiteistä:

- Turvalaitteiden käyttöasteen laskentaa osana oppituntia tai oppilaskunnan toimesta. Liikennekasvatuksen ohella tuotetaan seurantatietoa.
- Ajoterveyteen sekä ikääntyneiden liikkumisen turvallisuuden liittyvät luentotilaisuudet iäkkäille.
- Oppitunnit/tietoiskut vastuullisen liikkumisen teemoista kouluissa osana koulujen arkea; tietoa ja toiminnallisia harjoituksia.
- Kampanja koulumatkakävelyn ja -pyöräilyn lisäämiseksi; aktiivisin luokka palkitaan.
- Päätäjien, vanhempien sekä vanhempien oppilaiden ja oppilaskuntien haastaminen esimerkinnäyttäjiksi pienemmille lapsille.
- Koko kunnan yhteinen Sinä teet suojatien -kampanja syksyisin koulujen alkaessa; kohderyhminä lapset, koululaiset, vanhemmat ja iäkkäät.



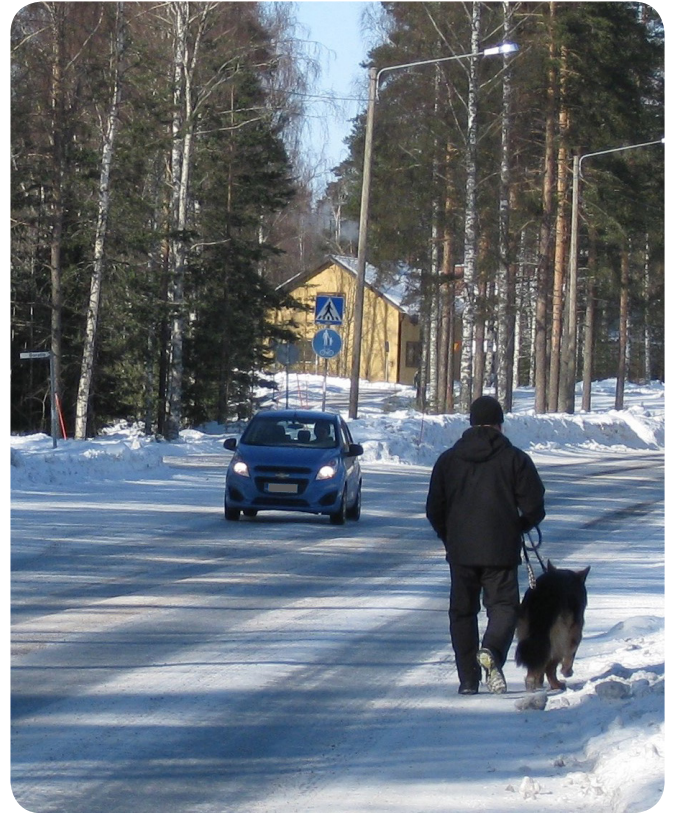
Liikenneympäristön turvallisuus

Liikenneympäristön toimenpiteet ja toimenpideohjelma on laadittu yhteistyössä ELY-keskuksen ja kunnan kanssa. Toimenpiteiden laatimisessa pääpaino oli pienissä ja kustannustehokkaissa toimenpiteissä, joilla voidaan nopeasti vaikuttaa havaittuihin ongelmiin. Erityistä huomiota kiinnitettiin kestäviin liikkumismuotojen turvalliseen liikkumisympäristöön unohtamatta ajoneuvoliikenteen olosuhteita.

Suurin osa toimenpiteistä on pieniä liikennemerkkien ja maalausten täsmennyksiä, suojateiden havaittavuuden parantamisia sekä näkemäraivauksia ja nopeusrajoitusmuutoksia. ELY-keskuksella on käytössä siirrettäviä nopeusnäyttötauluja, jotka tallentavat ohi ajavien ajoneuvojen nopeudet. Myös kunnalle on esitetty toimenpiteeksi oman nopeusnäyttötaulun hankkimista. Nopeusnäyttöjen käyttöä suositellaan kohteissa, joissa on erityinen tarve nopeuksien hillitsemiselle (esimerkiksi koulujen ympäristöt). Savitaipaleella Partakoskientien (mt 409) jalankulku- ja pyöräilyväylä on sekä kunnan että seutukunnan tärkein kevyen liikenteen väylähanke. Toinen Savitaipaleelle sijoittuva merkittävä hanke on valtatiellä 13 Myöttiömäen kohdan parantaminen.

Liikenneympäristön parantamistoimenpide-ehdotukset on raportoitu toimenpidetaulukkoina sekä -karttoina. Savitaipaleelle toimenpiteitä esitettiin yhteensä 28 kohteeseen. Kullekin toimenpiteelle on määritetty kustannusarvio, kiireellisyysluokka sekä toteuttamisen vastuutaho.

Toimenpiteiden yhteenlaskettu kustannusarvio on noin 10,7 milj. euroa, josta suurin osa eli noin 9,5 milj. euroa on valtatie 13 Myttiömäen hankkeen kustannuksia. Maanteille (ELY-keskukselle) kohdistuvien toimenpiteiden osuus on 9,9 milj. euroa ja katuverkolle (Savitaipaleen kunnalle) kohdistuvien toimenpiteiden osuus 330 100 euroa. ELY-keskuksen ja kunnan yhteistoimenpiteitä on noin 475 000 euron edestä. Kustannusarviot ovat ainoastaan suuntaa antavia ja osa toimenpiteistä vaatii jatkosuunnittelua. Myös toimenpidelistoissa esitetyt kiireellisyysluokat ovat suuntaa antavia, sillä osa hankkeista vaatii erillisrahoitusta toteutuakseen. Lisäksi yleinen taloustilanne ja rahoituksen ohjaus vaikuttavat liikenneympäristön toimenpiteiden toteutukseen.



Keskeisiä toimenpide-ehdotuksia:

- ▶ Oman nopeusnäyttötaulun hankkiminen kuntaan.
- ▶ Jalankulku- ja pyöräilyväyläjärjestelyt Partakoskentiellä/Savitaipaleentiellä (mt 409) ja Taipalsaarentiellä (mt 408).
- ▶ Torikatu sekä Torikadun ja Kievarintien liittymän kehittäminen kokonaisuutena.
- ▶ Useiden keskeisten kevyen liikenteen ylityskohtien ja suojateiden havaittavuuden parantaminen.
- ▶ Huonokuntoisten liikennemerkkien järjestelmällinen kartoittaminen ja uusiminen.
- ▶ Automaattinen nopeusvalvonta valtatielle 13 välille Savitaipale – Lappeenranta.
- ▶ Valtatiellä 13 Myttiömäen kohdan parantaminen.

Liikenneturvallisuustoimenpiteiden laskennalliset kustannukset kiireellisyysluokittain.

Vastuutaho	Kiireellisyysluokka, kustannukset €			
	1 v.2018-2019	2 v.2020-2023	3 v.2024 →	YHT
ELY	3 500	400 000	9 510 000	9 913 500
Kunta	16 100	93 000	221 000	330 100
ELY/ Kunta	0	400 000	75 000	475 000
YHT	19 600	893 000	9 806 000	10 718 600

Huom: Toteuttamisaikataulu on suuntaa antava.

Jatkotoimenpiteet ja seuranta

Suunnitelmatyön alussa Savitaipaleelle perustettiin liikenneturvallisuustyöryhmä, joka kokoontui työn aikana kaksi kertaa. Erityisen tärkeää on, että ryhmän toiminta jatkuu aktiivisena suunnitelman valmistumisen jälkeen ja ryhmässä seurataan suunnitelman toteutumista. Liikennenympäristön parantamistoimenpiteiden toteuttamisesta vastaavat kunnan tekninen toimi sekä ELY-keskus. Liikennekasvatuksen ja viestinnän toimenpiteitä toteutetaan eri hallintokuntien toimesta ja yhteistyössä sidosryhmien kanssa.

Liikenneturvallisuustyötä pyritään tekemään näkyväksi myös asukkaiden suuntaan varmistamalla, että toiminnasta ja liikenneturvallisuudesta viestitään riittävästi. Toimiva ja aktiivinen liikenneturvallisuustyöryhmä on kunnan imagoa ja vetovoimaa lisäävä tekijä erityisesti lapsiperheiden näkökulmasta.

Kokonaisvaltaisen liikenneturvallisuustyön arvostus ja painoarvo kunnassa osoitetaan varmistamalla riittävät henkilöresurssit ja rahoitus työlle. Liikenneturvallisuustyön tulisi näkyä myös kunnan keskeisissä rahoitusta ja toimintaa ohjaavissa asiakirjoissa, kuten kuntastrategiassa sekä hyvinvointikertomuksessa.

Jatkotoimet:

- ▶ Savitaipaleen liikenneturvallisuustyöryhmän aktiivisen toiminnan jatkaminen ja kokoontuminen kaksi kertaa vuodessa.
- ▶ Liikenneturvallisuussuunnitelmasta tiedottaminen sekä päättäjille että kuntalaisille.
- ▶ Liikenneturvallisuussuunnitelma-aineisto kuntalaisten nähtäville ELY-keskuksen ja kunnan internet-sivuille.
- ▶ Tiedotuksen kytkeminen kaikkiin toimenpiteisiin liikenneturvallisuustyön näkyvyyden lisäämiseksi.
- ▶ Liikenneturvallisuustyöryhmän toiminnasta tiedottaminen asukkaiden suuntaan esimerkiksi kutsumalla paikallislehden toimittaja mukaan kokouksiin säännöllisin väliajoin.
- ▶ Liikenneturvallisuustyöstä raportoiminen kunnan hyvinvointikertomuksessa.
- ▶ Liikenneturvallisuustoimijan käyttöönotto kunnan liikenneturvallisuustyöryhmän toiminnan tueksi.

Lisätietoja:

Vesa Roiko-Jokela, Savitaipaleen kunta
Sonja Lehtonen, Kaakkois-Suomen ELY-keskus
Noora Airaksinen, Sitowise Oy

Aineistot ladattavissa:

<http://www.ely-keskus.fi/web/ely/kaakkois-suomi-kuntakohtainen-liikenneturvallisuus>

Kaakkois-Suomen elinkeino-, liikenne- ja ympäristökeskus

Salpausselänkatu 22

PL 1041, 45101 KOUVOLA

puh. 0295 029 000

www.ely-keskus.fi/web/ely/ely-kaakkois-suomi

www.ely-keskus.fi